

Анализ аварийности в зоне остановочных пунктов маршрутного пассажирского транспорта

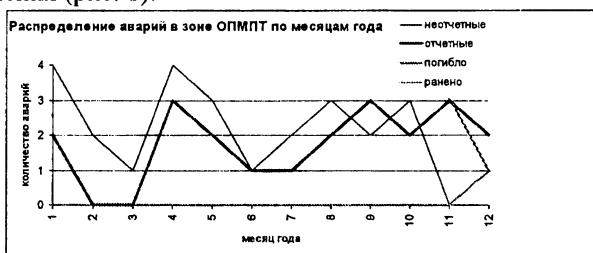
Самойлович Т.Н.

Белорусский национальный технический университет

Для анализа аварийности в зоне остановочных пунктов маршрутного пассажирского транспорта были изучены остановочные пункты Советского района г. Минска. Всего в районе 120 остановочных пунктов наземного дорожного маршрутного пассажирского транспорта. Из них: 9% расположены перед перекрестком, 69% расположены за перекрестком, 22% расположены на перегоне. От общего количества 14% – с переходно-скоростной полосой, 13% – с карманом, 2% – со стоянками перед остановочным пунктом, 6% – со стоянками за остановочным пунктом, 8% – с нерегулируемыми пешеходными переходами.

В ходе анализа аварийности определили, что среди общего числа отчетных аварий, аварии в зоне остановочных пунктов маршрутного пассажирского транспорта составляют 20%, а среди общего числа неотчетных аварий аварии в зоне остановочных пунктов маршрутного пассажирского транспорта занимают 2%. Итого в год происходит примерно 20-30 отчетных аварий и такое же количество неотчетных. При этом получают травмы примерно 20-30 человек, погибают 2-3 человека.

При рассмотрении динамики изменения аварийности по месяцам, дням недели, часам суток получили следующие распределения (рис. 1).



Анализ показал, что наиболее аварийно-опасными являются остановочные пункты, расположенные в зоне большого пешеходного потока, объект тяготения которого расположен на противоположной стороне.