

возможностями рискованного поведения и семейными характеристиками: между оцениваемым уровнем чрезмерного употребления алкоголя одним из родителей и количеством половых партнеров, а также возрастом отца; между курением родственников и возможной вероятностью попробовать курить в ближайшие 12 месяцев (для тех, кто еще не курит), а также наличием информации о наркотиках; количеством ссор с родителями и страхом за их здоровье и безопасность.

Полученные зависимости достаточно хорошо могут быть объяснены моделью Паттерсона Г.Р. [5], которая предполагает, что основным фактором развития рискованного поведения и вовлечения в социально неприемлемую деятельность является конфликтность семейных отношений и недостаточная семейная коммуникация.

Таким образом, из приведенных данных можно сделать вывод, что несмотря на переход от обучения в школе к вузовскому образованию и частичного дистанцирования в отношениях с семьей, тем не менее, семья остается одним из основополагающих институтов социализации, и, как следствие, продолжает оказывать влияние на поведение учащихся.

ЛИТЕРАТУРА

1. Фролова, Ю. Г. Психосоматика и психология здоровья: учебное пособие / Ю. Г. Фролова. – Минск: ЕГУ, 2003. – 326 с.
2. Котик, М. А. Психология и безопасность / М. А. Котик. – Таллинн: Валгус, 1989. – 444 с.
3. Лаак, Я. Big 5: Как измерить человеческую индивидуальность: Оценки и описания. / Я. Лаак, Г. Бругман. – М.: Книжный дом «Университет», 2003. – 112 с.
4. Вассерман, Л.И. Родители глазами подростка: психологическая диагностика в медико-педагогической практике / Л.И. Вассерман. – СПб.: Речь, 2004. – 256 с.
5. Systems and development: The Minnesota symposia on child psychology / R. Gunnar, E. Thelen. – Vol 22, 1987.

УДК 159.9.07

Егоров В.В.

ИССЛЕДОВАНИЕ ПСИХОЛОГИЧЕСКОГО БАРЬЕРА У КУРСАНТОВ 1-ГО КУРСА В ПРОЦЕССЕ ИХ АДАПТАЦИИ К УСЛОВИЯМ КИИ МЧС МЕТОДОМ ДЕЛОВОЙ ИГРЫ

Командно-инженерный институт МЧС РБ, г. Минск, Республика Беларусь

Важным условием качественного обучения специалистов любой области является психологическое сопровождение процесса гармоничной

адаптации поступивших учащихся к новым условиям образовательного учреждения. Психические барьеры, возникающие у них на первых порах, не позволяют в полной мере использовать все возможности обучения и приводят подчас к дезадаптации. С практической точки зрения значимым как раз и является создание таких условий, которые бы исключали возникновение дезадаптационных барьеров. А если это не всегда возможно, то тогда целесообразным будет осуществление целенаправленной, осознанной, а главное, упреждающей подготовки будущих учащихся к изменению условий жизнедеятельности [2, 4]. Говоря об организации условий, элиминирующих возникновение психических препятствий, нужно понимать, что необходимым слагаемым для этого является знание наиболее типичных адаптационных трудностей учащихся. Тогда на основе этого станет возможным детерминация, а затем и локализация причин, вызвавших дезадаптационные барьеры путем создания соответствующих условий.

С этой целью в КИИ МЧС нами было проведено специальное исследование оценки факторов, имеющих значение для успешности процесса адаптации, характеризующих динамику преодоления психологического барьера перед новыми условиями жизнедеятельности вуза военного типа.

Основу структуры психологического барьера составляют трудности, с которыми сталкиваются курсанты при переходе к новым условиям жизнедеятельности КИИ МЧС. Для их определения была разработана и осуществлена деловая игра «Выявление трудностей на начальном этапе адаптации к условиям жизнедеятельности ВВУЗа» с курсантами 1-го курса.

Деловая игра направлена на:

- 1) выявление наиболее типичных трудностей у учащихся в период адаптации;
- 2) определение приоритетности (ранжирование) выделенных трудностей;
- 3) оценку степени их наличия для каждого участника деловой игры.

Процесс игры осуществлялся повзводно, т.е. с группами по 20-30 человек. Технология выполнения игры состояла из пяти этапов.

Этап 1. Ведущий преподаватель (психолог) излагает основные цели деловой игры и последовательность ее проявления. Составляет 3 подгруппы слушателей (по 7-8 человек), которые возглавляются наиболее активными слушателями.

Этап 2. Каждый слушатель, используя личный опыт, анализирует **собственные** (субъективные) адаптационные трудности, испытываемые за прошедший с начала обучения период, формулирует и **перечисляет** их списком на отдельном листе.

Этап 3. Далее каждая подгруппа под руководством выбранных «капитанов» на основе обсуждения определяет свой совокупный список. После выполнения задания представитель каждой подгруппы записывает на доске перечень подобранных трудностей.

Этап 4. Осуществляется составление коллективного перечня адаптационных трудностей первокурсников на основе защиты каждого выявленного затруднения представителями подгруппы. В процессе защиты каждый слушатель и ведущий записывают в свои таблицы сформированные (коллективно согласованные) адаптационные трудности

Таблица 1

№ п/п	Трудности, сформированные индивидуально	Трудности, сформированные в подгруппе	Трудности, коллективно сформированные слушателями	Ранжирование трудностей, сформированных коллективно, для себя
1	2	3	4	5

Этап 5. Ранжирование подобранных затруднений. После того, как общими усилиями подгрупп выработано единое мнение о том, какие наиболее типичные адаптационные трудности может испытывать первокурсник, ведущий предлагает определить приоритетность затруднений, слагающих этот «перечень». С этой целью необходимо **прономеровать** перечисленные в «перечне» трудности в **очередности, соответствующей убывающей степени значимости.** Например, если слушатель считает, что наиболее трудным для него является «привыкание к новому режиму ВУЗа», то данная трудность обозначается цифрой «1». Если же, по мнению слушателя, второй по значимости трудностью у первокурсника должна быть «необходимость беспрекословного подчинения, как старшему командному составу (офицерам), так и младшим командирам», то оно обозначается цифрой «2» и т.п.

Самооценка на предмет наличия у себя типичных адаптационных трудностей позволяет каждому слушателю выявить и в дальнейшем осуществлять коррекцию отдельных затруднений, проанализировав для этого варианты собственного поведения в различных ситуациях и отношения к различным условиям.

Побеждает та подгруппа (в командном зачете), которая определила наибольшее количество типичных адаптационных трудностей относительно коллективно сформированного «перечня». Каждый участник может определить также личное число совпадений трудностей, сформированных индивидуально им и коллективно сформированным «перечнем». Побеждает соответственно тот, кто набрал наибольшее число

совпадений, т.е. беспристрастно сформулировал наиболее типичные адаптационные трудности.

Продолжительность игры составляла 2 часа.

Респондентами в ходе проведения деловой игры в совокупности были даны более 120-ти различных формулировок адаптационных трудностей. После систематизации результатов, полученных нами по 106-ти курсантам 1-го курса КИИ МЧС, мы определили статистические данные по 22-м доминирующим трудностям, представленным на диаграмме 1.

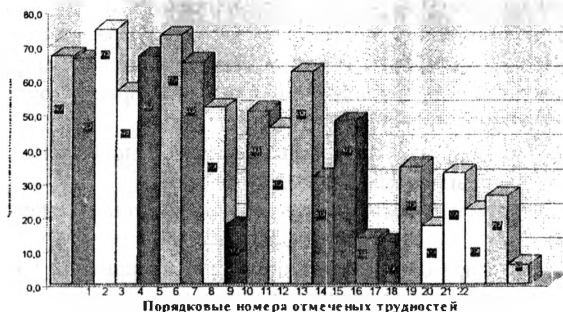


Диаграмма 1 – Доминирующие трудности, испытываемые курсантами в процессе их адаптации к условиям КИИ МЧС, %

Основные трудности, отмеченные большинством курсантов, представлены в таблице 2.

1	Невозможность пользоваться мобильным телефоном
2	Ограничение общения с друзьями
3	Отсутствие общения с противоположным полом
4	Недостаток личного времени
5	Ограничение общения с родственниками
6	Отсутствие буфета
7	Ограничение пользования баней (1 раз в неделю)
8	Отсутствие суточных увольнений
9	Культурно-массовые мероприятия проводятся редко
10	Предъявление слишком жёстких требований к увольняемым
11	Нет возможности занятия любимым видом спорта
12	Неудовлетворение качеством, количеством еды в столовой
13	Сложность адаптации к распорядку дня
14	Частое недосылание
15	Отсутствие возможности посещения библиотеки
16	Сложность утреннего подъема
17	Сложность усвоения учебных предметов
18	Необходимость вместо отдыха после наряда посещения занятий

19	Недостаточно времени на самоподготовку
20	Повышенные требования командиров к результатам учебы
21	Волнение перед предстоящими экзаменами
22	Сложность соблюдения положений устава

Проведенное исследование дало возможность проанализировать командирам, преподавателям, психологам, а также самим курсантам особенности процесса адаптации к условиям КИИ МЧС и наметить мероприятия по оптимизации психологического барьера между условиями до вузовской жизнедеятельности курсантов и условиями ВУЗа военного типа.

Из всей совокупности трудностей, выявленных по результатам деловой игры, мы сформулировали 84 основных. Это позволило нам разработать специальный опросник, предлагающий на каждый вопрос о трудностях три варианта ответов: «Да», «Иногда», «Нет».

В течение трех лет мы проводили опытную апробацию созданного опросника на валидных выборках респондентов [1-3].

По разработанным нами вопросам, вариантам ответов и их интерпретациям мы создали компьютерный вариант методики «Определения доминирующих трудностей у курсантов 1-го курса», позволяющий снабдить руководящих работников, курсовых офицеров, психологов, специалистов по работе с кадрами, и преподавателей программным продуктом для психологического сопровождения адаптации курсантов ВУЗов военного типа.

ЛИТЕРАТУРА

1. Егоров, В.В. Влияние упреждающей адаптации на динамику приспособления первокурсников к условиям КИИ МЧС / В.В. Егоров // Вестн. Командно-инж. ин-та МЧС Респ. Беларусь. – 2008. – №2(8). – С. 26–30.
2. Егоров, В.В. К вопросу определения понятия «Психологический барьер» / В.В. Егоров // Вестн. Командно-инж. ин-та МЧС Респ. Беларусь. – 2007. – №2(6). – С.21–25.
3. Егоров, В.В. Особенности приспособления первокурсников к условиям КИИ МЧС при наличии и отсутствии упреждающей адаптации / В.В. Егоров // Вестн. Командно-инж. ин-та МЧС Респ. Беларусь. – 2008. – №1(7). – С. 89–94.
4. Кремень, М.А. Теория упреждающей адаптации / М.А. Кремень // Адукацыя і выхаванне. 1999. – №3. – С. 22–24.