

приемка и отгрузка осуществляются с использованием одних и тех ресурсов, то выравнять отгрузку необходимо в целом для всего склада. При необходимости увеличения пропускной способности отдела приемки может быть запланировано совпадение времени работы двух смен на период приемки. Можно привлечь складских сотрудников из других отделов. Однако их целесообразно использовать только на разгрузке машин. Вышеизложенное свидетельствует, что нужно разделить процессы разгрузки и приемки и регламентировать работу транспорта.

УДК 004.9

Интерактивное построение графиков функций

Манжуров А.С., Нинкина Ю.Н., Мочалов В.В.

Белорусский национальный технический университет

Программа представляет собой комплексный пакет, позволяющий выполнять настройку вида отображения графиков, результатов расчета функций и выполнять обработку данных.

В качестве среды разработки использовались такие языки программирования как Borland Pascal и Delphi.

Рассмотрим программу, написанную в среде Delphi. Приложение имеет следующие области: ввод функций, построение графиков функций, настройки отображения результатов и графиков функций, область клавиш стандартных функций.

Программа позволяет осуществлять автоматическое масштабирование графика функции, а также перемасштабирование всех графиков при обработке новых функций. Стоит отметить наличие в программе модуля синтаксического разбора строк, благодаря чему возможен ввод нестандартных функций непосредственно в виде строки в поле ввода. Ввод функций осуществляется согласно синтаксису языка Delphi. Для удобства ввода функций и оптимизации работы в приложении возможна вариативность ввода (таблица 1).

Таблица 1 – Вариативность ввода функций

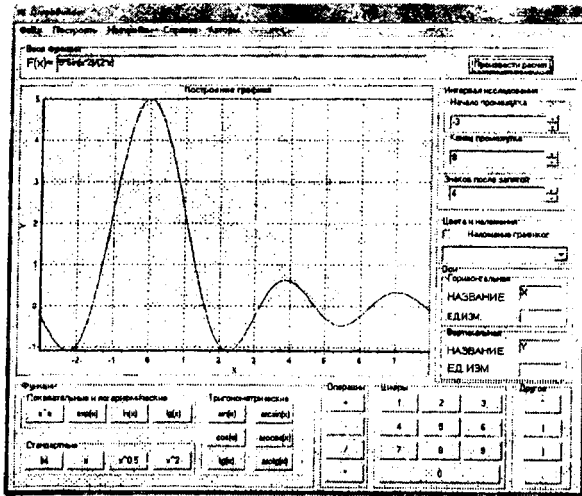
Функция	Синтаксис Delphi	Допустимый ввод
ax	$a*x$	ax
a^x	$\exp(x*\ln(a))$	a^x

В приложении реализовано подключение следующих сервисов:

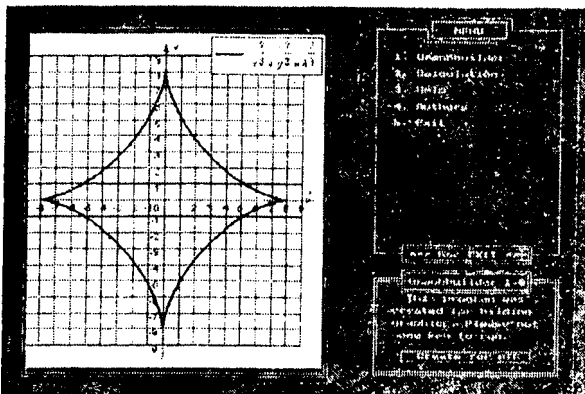
1. Сохранение выделенной пользователем области графика в одном из предложенных графических форматов.

2. Печать графиков.
 3. Интеграция с пакетом MS Office Excel.
 4. Сохранение, просмотр, печать полученных расчетов значений функции
 5. Локализация программного приложения. В данной версии преду
смотрено 4 языка локализации.
 6. Построение графиков функций по значениям, заданным пользователем
- Программа направлена на решение наиболее часто встречаемых задач.

Пример работы программы, разработанной в Delphi



Пример на Borland Pascal



Литература

1. Архангельский, А.Я. Язык Pascal и основы программирования в Delphi: учеб. пособие / А.Я. Архангельский. – М.:ООО «Бином-Пресс», 2004. – 196 с.: ил.
2. Чиртик, А.А. Delphi. Трюки и эффекты / А.А. Чиртик, В.В. Борисок, Ю.И. Корвель. – СПб.: Питер, 2007. – 400 с.:ил.

УДК 656

Использование индивидуального такси для внутригородских поездок в условиях увеличения автомобилизации

Скупневская Е.Ю., Жукова А.С.

Уральский государственный экономический университет

Исследование проводилось в целях выявления тенденций использования индивидуального такси жителями г. Екатеринбурга для внутригородских поездок в условиях увеличения автомобилизации. В анкетировании приняли участие 120 человек разных возрастных категорий. Среди респондентов 55 мужчин и 65 женщин (45,8 и 54,2 % соответственно). Ошибки выборки составила 8,95 % при доверительной вероятности 95 %. Респонденты были разделены на 4 возрастные категории: 18–25, 26–45, 46–60, свыше 60 лет.

Из числа опрошенных 22,5 % не пользуются индивидуальным такси. Основная доля женщин, не использующих такси, приходится на возрастные группы 18–25 и 26–45 лет и составляет 18,5 %. Среди отказавшихся от данной услуги мужчин (27,3 %) преобладают возрастные группы 18–25, 46–60 лет. Примечательно, что 59,3 % опрошенных, отказавшихся от использования такси, имеют личный автомобиль. Кроме того, не используют такси преимущественно автовладельцы, оценившие уровень своего достатка категориями: «хватает только на самое необходимое», «можем позволить себе что-то сверх необходимого».

Среди опрошенных женщин наиболее широко распространено использование такси в возрасте от 26 до 45 лет, что обусловлено высокой подвижностью женщин в данном возрасте, которое начинает увеличиваться в возрасте 18–25 лет, в связи с поступлением в университет, поиском работы, началом карьеры и прочее. В последующей возрастной группе высокая мобильность женщин связана с активностью в карьерной стезе. Кроме того, женщины в возрастной группе 26–45 лет имеют преимущественно высокий уровень достатка – 80,77 % данной возрастной категории могут позволить себе что-то сверх необходимого либо могут позволить себе многое, а среди женщин в возрасте 18–25 лет эта доля составила 94,74 %.