

ВЫЯВЛЕНИЕ УРОВНЯ ЭМПАТИИ У СТУДЕНТОВ ИНЖЕНЕРНО-ПЕДАГОГИЧЕСКОГО ФАКУЛЬТЕТА

*Белорусский национальный технический университет,
Минск, Республика Беларусь*

The activity is dedicated to research of empathy for the students the engineer-pedagogical faculty. The analysis of outcomes is submitted as the chart with the subsequent explanation.

Эмпатия (сопереживание) рассматривается как профессионально важное качество педагога и представляет собой способность человека к произвольной эмоциональной отзывчивости, предполагает умение поставить себя на место другого. Сопереживание — это принятие тех чувств, которые испытывает некто другой так, как если бы они были его собственными. Будучи включенной в систему отношений человека к другим людям, эмпатия сопровождается эмоциональной и личностной раскрытостью партнеров по общению, психологическим настроем на актуальные состояния друг друга, доверительностью, искренностью выражения чувств и состояний. Она способствует сбалансированности межличностных отношений, делает поведение человека социально приемлемым. Развитая у человека, эмпатия является ключевым фактором успеха в тех видах деятельности, которые требуют вхождения в мир партнера по общению и, прежде всего в обучении и воспитании.

Педагогическая эмпатия выражается не только в умении учителя мысленно поставить себя на место ребенка, но и проявить искреннее сочувствие, сострадание. В состоянии эмпатии преподаватель чутко воспринимает психическое состояние ученика, его тончайшие эмоциональные и смысловые оттенки. Он как бы сам становится учеником и не со своей, а с его позиции, его чувствами и переживаниями оценивает новое учебное задание, успех или неудачу в учебе, чутко улавливает то, что иногда не осознает даже сам ученик. Он умеет «забыть» на время о своем собственном положении. Педагогическая эмпатия проявляется и формируется в ситуациях диалогического общения, когда ребенок выступает не только как объект, но и субъект взаимодействия с педагогом. Являясь непосредственным проявлением сопереживания и сочувствия ребенку, педагогическая эмпатия в то же время включена в структуру педагогического воздействия, опосредованного воспитательной целью. Педагогическая эмпатия реализуется в формах поддерживающего поведения, и это определяют ее особую социально-практическую значимость

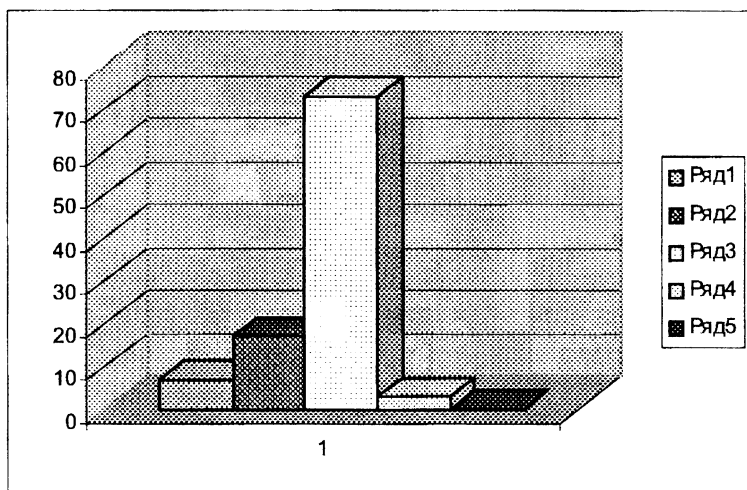
для морального совершенствования личности педагога, оптимизации межличностных отношений с учащимися.

Нами было проведено экспериментальное исследование инженерно-педагогического факультета БНТУ по методике И.Е.Рогова. В исследовании приняли участие 30 студентов, из них: 37% — парни, 63% — девушки, в возрасте 20-21 года. Анализ результатов исследования отображен в диаграммах 1 и 2.

В целом были получены следующие результаты: 73% опрошенных студентов имеют средний, т.е. достаточный для педагога уровень развития эмпатийности. Этим ребят нельзя отнести к числу особо чувствительных лиц. Им не чужды эмоциональные проявления, но в большинстве своем они находятся под самоконтролем. В общении внимательны, стараются понять больше, чем сказано словом, но при излишнем излиянии чувств собеседника теряют терпение. У них нет раскованности чувств, а это, в свою очередь, мешает полноценному восприятию людей.

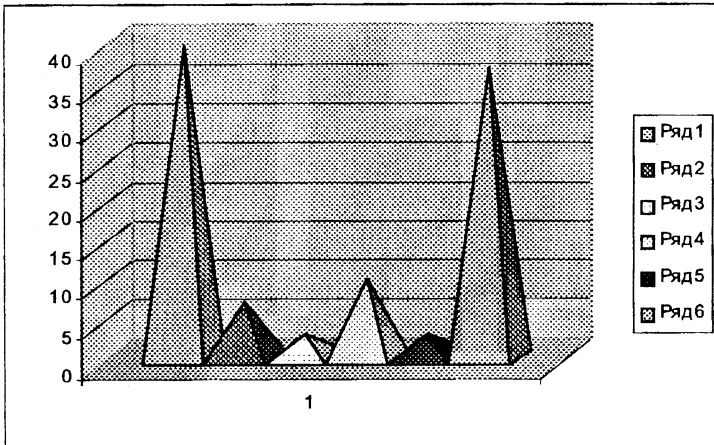
Диаграмма 1

Уровень развития эмпатии в целом (в % от общего числа испытуемых)



1 ряд — количество тестируемых, имеющих очень высокий уровень эмпатии в целом; 2 ряд — высокий уровень эмпатии; 3 ряд — средний уровень эмпатии; 4 ряд — низкий уровень эмпатии; 5 ряд — очень низкий уровень эмпатии;

Уровень развития эмпатии по шкалам (в % от общего числа испытуемых)



1 ряд — процентное соотношение тестируемых с преобладающей эмпатией к родителям; 2 ряд — эмпатия к животным; 3 ряд — эмпатия с животными; 4 ряд — эмпатия со стариками; 5 ряд — эмпатия с художественными героями; 6 ряд — эмпатия с незнакомыми или малознакомыми людьми.

Среди испытуемых 17% имеет высокий уровень эмпатийности. Эти студенты чувствительны к нуждам и проблемам окружающих, великодушны, склонны прощать им многое, с неподдельным интересом относятся к людям. Они эмоционально отзывчивы, общительны, быстро устанавливают контакты и находят с окружающими общий язык. Предпочитают работать с людьми, особенно с детьми, чем в одиночку.

У 7% респондентов уровень эмпатии оказался достаточно низким. У них болезненно развито сопереживание. Им очень трудно от того, что окружающие обрушивают на них свое эмоциональное состояние. Такие люди нередко испытывают комплекс вины, опасаясь причинить людям хлопоты; не только словом, но даже взглядом боятся задеть их. Будучи в расстроенных чувствах, остро нуждаются в эмоциональной поддержке со стороны, так как при таком отношении к жизни у них высока вероятность невротического срыва.

Среди испытуемых 3% имеют низкий уровень развития эмпатийности. Это говорит о том, что ребята эти испытывают затруднения в установлении контактов с людьми, неуютно чувствуют себя в шумной компании. Отдают предпочтение уединенным занятиям конкретным делом, а не работе с людьми. Люди часто платят им тем же.

Исследование эмпатии *по шкалам* показало, что у 40% респондентов преобладает эмпатия к родителям, у 37% — эмпатия к детям, у 7% — к животным и по 3% — эмпатия к старикам и художественным героям. Доминирующий вид эмпатии у студентов — эмпатия к родителям. Поскольку именно они являются самыми близкими, самыми родными людьми для каждого человека, то и столь высокий уровень эмпатии среди тестируемых удивлений не вызывает, при этом необходимо отметить, что испытуемые студенты не состоят в браке, не имеют детей.

Что касается эмпатии к детям, то оказалось, что уровень ее развития незначителен. Предполагалось, что эмпатия к детям у тестируемых студентов, будущих педагогов, будет более высока. Вероятно, причина кроется в том, что у респондентов еще нет опыта работы с детьми, конкретной практической деятельности. У таких будущих преподавателей возможны недостатки в воспитательной работе, что могут проявиться в слабости организации детского коллектива, недисциплинированности, в неглубоком знании индивидуальных подходов к детям, могут сказываться и на учебной деятельности.

Выявленные особенности необходимо учитывать в процессе профессиональной подготовки будущих педагогов: обеспечивать больший контакт с учащимися массовых общеобразовательных школ, обращать большее внимание на индивидуальные особенности воспитанников, вооружать эффективными методами педагогического общения и др.

В дальнейшем важную роль в формировании эмпатии молодого специалиста сыграют помощь со стороны педагогического коллектива (забота, уважение, внимание), а также упорная работа над собой.

УДК:37.015.3; УДК:371.13

Прокопчик-Гайко И.Л., Рачицкий С.В.

МОТИВАЦИОННО-ПСИХОЛОГИЧЕСКИЕ ФАКТОРЫ, СПОСОБСТВУЮЩИЕ И ПРЕПЯТСТВУЮЩИЕ ДОСТИЖЕНИЮ УСПЕХА В ПРОФЕССИОНАЛЬНОЙ ДЕЯТЕЛЬНОСТИ

*Белорусский национальный технический университет,
Минск, Республика Беларусь*

The conducted researches of peculiarities of the motivations by the students of the Teacher — Engineering faculty allow concluding about character of education work from the University.