

## Влияние налогов на изменение стоимости строительства

Голубова О. С., Маляренко А. В., Подлесский А. В.  
Белорусский национальный технический университет

Налоги оказывают огромное влияние на экономическую деятельность субъектов хозяйствования, определяя эффективность деятельности, уровень затрат на производство и цен на продукцию (товары, работы, услуги). Для анализа налоговой нагрузки на стоимость работ в строительстве производились расчеты стоимости строительства офисного центра в г. Минске. С 2001 года расчет стоимости строительно-монтажных работ в РБ ведется по ресурсно-сметным нормам, введенным постановлением Совета Министров РБ № 997 от 06.07.2001г. Ежемесячно для расчета стоимости выполненных работ Республиканский научно-технический центр по ценообразованию в строительстве разрабатывает индексы изменения стоимости работ. Используя проектные данные сметной стоимости строительства административного здания в г. Минске, мы рассчитали стоимость этого объекта по состоянию на август 2001г., февраль 2002, 2003, 2004, 2005, 2006, декабрь 2006 и февраль 2007 годов.

Динамика изменения стоимости строительства объекта представлена на рис. 1.

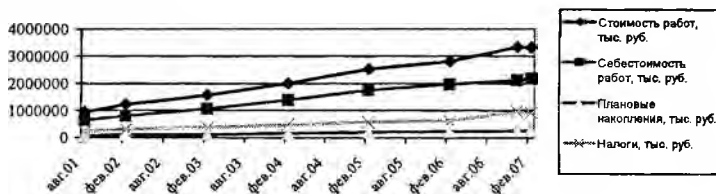


Рис.1. Изменение стоимости работ за период с 2001 по 2007 год

Рост стоимости строительных работ вызван в первую очередь ростом затрат на производство. Прибыль растет незначительно, а за период декабрь 2006 – февраль 2007 имеет тенденцию к снижению. Для того, чтобы сдерживать рост цен в строительстве, компенсируя значительный рост налоговой нагрузки,

приходится снижать уровень прибыли, за счет уменьшения индекса на плановые накопления.

Динамика изменения налоговой нагрузки за тот же период представлена на рис. 2.

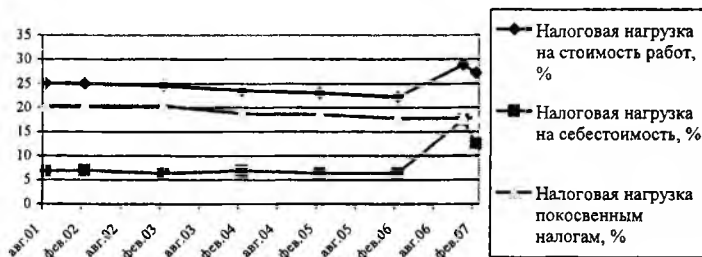


Рис. 2. Динамика изменения налоговой нагрузки на стоимость работ за 2001-2007 годы

Планомерная работа законодательных органов по снижению налоговой нагрузки позволила за период с 2001 по 2006 год сократить налоговую нагрузку на 2,97% (с 25,24% в августе 2001года, до 22,27% в феврале 2006г.). Большую роль здесь сыграло снижение ставки НДС с 20% до 18%. Кроме того, планомерно снижались ставки и количество оборотных налогов.

С целью создания условий для развития материально-технической базы строительной отрасли и обновления основных средств организаций, осуществляющих деятельность в области строительства, промышленности строительных материалов 04.08.2006г. был подписан Указ Президента РБ № 499 «О некоторых мерах по обновлению основных средств в строительной отрасли». Указом с 1 июля 2006 г. по 31 декабря 2010 г. установлены повышенные ставки отчислений в инновационный фонд Министерства архитектуры и строительства РБ в размере не превышающем 13,5% от себестоимости продукции, товаров (работ, услуг), что существенно увеличило уровень налоговой нагрузки в строительстве.

В результате введения повышенных ставок отчислений в инновационный фонд налоговая нагрузка возросла до 28,91%. Изменение порядка включения налогов в цену, принятое приказом МАиС 3 4-2-02/497 от 05.02.2007г., позволило в 2007 году не-

сколько снизить налоговую нагрузку (27,19%), но в целом, ее уровень остается значительно высоким, что оказывает непосредственное влияние на рост стоимости строительства.

Воздействие повышенных ставок отчислений в инновационный фонд оказывает не только прямое, но и косвенное воздействие, так как плательщиками являются все участники строительной деятельности (проектировщики, производители строительных материалов, организации, предоставляющие в аренду строительные машины и механизмы). Поэтому реальный рост налоговой нагрузки с введением повышенных ставок отчислений в инновационный фонд еще выше.

Сравнивая суммы отчислений в инновационный фонд и НДС, можно отметить, что хотя ставка отчислений в ИФ (13,5%) ниже, чем НДС (18%), и рассчитываются отчисления от себестоимости, а не от стоимости работ, сами налоговые суммы для предприятия сопоставимы с выплатами по НДС. Это связано с тем, что НДС к уплате рассчитывается за вычетом сумм входного налога. В строительстве уровень материалоемкости очень высок, поэтому НДС к уплате, как правило, значительно ниже сумм входного НДС.

Отчисления в инновационный фонд имеют мультипликативный эффект, так как не принимаются к зачету. Поэтому в конечной стоимости продукции их удельный вес может даже превышать величину НДС. Осознавая это законодатели установили более низкие ставки для производителей строительных материалов, изделий и конструкций на уровне 4,5%, а по отдельным материалам: стекло, кирпич, асбестоцементные изделия - 2,25%, плитки керамические, санитарные керамические изделия - 0,56%, конструкции деревянные клееные конструкции, цемент, известь - 0,25%.

Объекты жилищного строительства вообще освобождены от уплаты отчислений в инновационный фонд, что имеет большое значение для сдерживания роста цен на жилье.

Планомерное снижение ставок отчислений в инновационный фонд будет иметь большое влияние на снижение налоговой нагрузки и стоимости строительства в целом.