

Юдчиц С.С., Дронь Н.В., Егоров В.В.

## **ИССЛЕДОВАНИЕ ТРУДНОСТЕЙ В ПРОЦЕССЕ АДАПТАЦИИ КУРСАНТОВ I КУРСА К УСЛОВИЯМ КОМАНДНО-ИНЖЕНЕРНОГО ИНСТИТУТА МЧС**

*Государственное учреждение образования «Командно-инженерный,  
институт» МЧС, г. Минск, Республика Беларусь*

*Научный руководитель: преподаватель Егоров В.В.*

События, связанные с необходимостью адаптации к новым условиям, такие как, поступление на службу в армию, зачисление в учебное заведение, смена места жительства, являются примерами изменения привычного образа жизни, что приводит к возникновению психологических барьеров, с которыми далеко не каждый может благополучно справиться.

Данный вопрос возник в связи с тем, что даже самый тщательный профессиональный психологический отбор лишь с определенной долей вероятности может предсказать реальное поведение учащегося в период обучения на основе анализа его психической адаптивности и оценки профессиональной пригодности. Адаптация целостной личности учащегося может наступать только в реальной профессиональной деятельности. Поэтому своевременная оценка целого ряда аспектов, от которых зависит эффективность процесса адаптации и выдача соответствующих рекомендаций работникам системы образования по их оптимизации играют важную роль в формировании грамотных квалифицированных специалистов в любой отрасли. Методы оценки факторов, имеющих значение для успешности процесса адаптации, продолжают изучаться, однако в условиях ВУЗов военного типа они требуют более специфического исследования и проработки. Как правило, необходимость адаптации возникает в связи с кардинальной сменой деятельности человека и его социального окружения.

Проводимые нами исследования [1, 2] позволяют сказать о том, что адаптационные трудности, возникающие при изменении условий жизнедеятельности, можно значительно снизить, упредив их ещё до возникновения. Зная конкретные предстоящие условия жизнедеятельности в ВУЗе военного типа, а также основные проблемы адаптации в этих условиях, возможно разработать ряд упреждающих мероприятий, способствующих формированию у абитуриентов образа этих новых условий жизнедеятельности, что приводит к значительному снижению этого "барьера" [2, 3].

Нами проведена специально разработанная деловая игра «Совместное преодоление психического адаптационного барьера». Деловая игра направлена на:

- 1) выявление наиболее типичных трудностей у учащихся в период адаптации;
- 2) определение приоритетности (ранжирование) выделенных трудностей;

3) оценку степени их наличия для каждого участника деловой игры.

Обработав результаты ответов первокурсников, нами было выявлено более 70-ти адаптационных трудностей, с которыми сталкиваются курсанты 1-го курса в условиях КИИ МЧС. Основные 22 доминирующие на наш взгляд трудности представлены в таблице 1 и диаграмме 1.

Таблица 1 – Перечень доминирующих адаптационных трудностей курсантов первого курса

1	Невозможность пользоваться мобильным телефоном
2	Ограничение общения с друзьями
3	Отсутствие общения с противоположным полом
4	Недостаток личного времени
5	Ограничение общения с родственниками
6	Отсутствие буфета
7	Ограничение пользования баней (1 раз в неделю)
8	Отсутствие суточных увольнений
9	Культурно-массовые мероприятия проводятся редко
10	Предъявление слишком жёстких требований к увольняемым
11	Нет возможности занятия любимым видом спорта
12	Неудовлетворение качеством, количеством еды в столовой
13	Сложность адаптации к распорядку дня
14	Частое недосыпание
15	Отсутствие возможности посещения библиотеки
16	Сложность утреннего подъема
17	Сложность усвоение учебных предметов
18	Необходимость вместо отдыха после наряда посещения занятий
19	Недостаточно времени на самоподготовку
20	Повышенные требования командиров к результатам учебы
21	Волнение перед предстоящими экзаменами
22	Сложность соблюдения положений устава

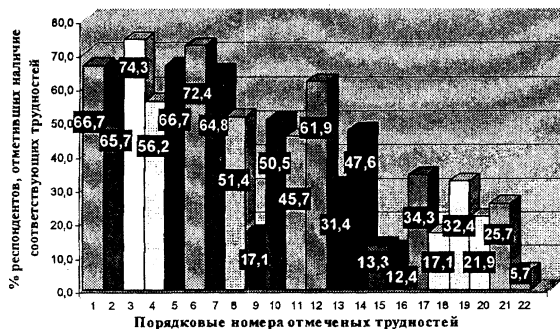


Диаграмма 1 – Распределение доминирующих психологических трудностей, испытываемых курсантами первого курса в процессе адаптации к условиям КИИ МЧС

Наиболее актуальными трудностями для трех четвертей курсантов являются «Ограничение общения с родственниками» и «Отсутствие общения с противоположным полом». Видимо это связано на прямую с необходимостью перестроения имеющихся в сознании курсантов стереотипов выработанных за период учебы в школе, где было больше свободы и опеки со стороны родителей и учителей.

Две третьих опрошенных респондентов волнует «Невозможность пользоваться мобильным телефоном», «Предъявление слишком жёстких требований к увольняемому» и «Отсутствие буфета». Эти трудности связаны также с несоответствием режимов школьной жизнедеятельности и жестко регламентированной уставом жизнедеятельности в условиях КИИ МЧС. Запрет на пользование мобильной связью применяется с целью уменьшения возможности поддерживать старые стереотипы школьной жизни, мешающие привыканию к нормам и правилам службы в ВУЗе военного типа.

Тем не менее, лишь каждый четвертый отметил «Сложность адаптации к распорядку дня» (26,7%). Хотя почти все сложности в этот период, как показывают результаты нашего исследования, связаны с именно этой трудностью. В блок этих трудностей входят: «Недостаточно времени на самоподготовку» (60,0%), «Ограничение пользования баней (1 раз в неделю)» (59,0%), «Недостаток личного времени» (47,6%), «Ограничение общения с друзьями» (41,0%), «Отсутствие возможности посещения библиотеки» (21,9%), «Сложность утреннего подъема» (21,0%), «Необходимость вместо отдыха после наряда посещения занятий» (17,1%). Наличие отмеченных трудностей представляется закономерным, так как организм так и сознание у каждого курсанта имеют свои особенности и разную способность к адаптации в новых условиях. И, чем больше отличие новых условий от прежних, тем необходимый период адаптации будет дольше.

Часть трудностей связана с несоответствием методики преподавания школьных предметов и вузовской системы обучения. Так 39% опрошенных отметило сложность усвоение учебных предметов, 18% - волнение перед предстоящими экзаменами. И наименьшее количество респондентов отметило повышенные требования командиров к результатам учебы 4%.

Изложенные результаты тестирования позволяют учесть трудности, отмеченные курсантами, в подготовке к приему следующих первокурсников, что даст возможность командирам и преподавателям организовать учебный процесс таким образом, чтобы данные трудности были по возможности снижены.

## ЛИТЕРАТУРА

1. Егоров, В.В. Доминирующие трудности курсантов 1-го курса в процессе адаптации к условиям Командно-инженерного института МЧС / В.В. Егоров // Вестн. Командно-инж. ин-та МЧС Респ. Беларусь. – 2007. – №1 (5). – С.47–55.

2. Егоров, В.В. К вопросу определения понятия «Психологический барьер» / В.В. Егоров // Вестн. Командно-инж. ин-та МЧС Респ. Беларусь. – 2007. – №2(6). – С. 21–25.

3. Кремень, М.А. Упреждающая адаптация к новым условиям жизнедеятельности / М.А. Кремень // Адукацыя і выхаванне. – 1999. – №3. – С. 22–24.

УДК 159.9

Яцевич Е.П.

## ОСОБЕННОСТИ МОТИВАЦИИ ДЕТЕЙ ЮНОШЕСКОГО ВОЗРАСТА С ЭКСТЕРНАЛЬНЫМ ЛОКУСОМ КОНТРОЛЯ

ГУО «Академия последипломного образования»,  
г. Минск, Республика Беларусь

Научный руководитель: д-р псих. наук, проф. Фурманов И.А.

*В статье анализируется понятие локуса контроля, который выступает одним из механизмов, детерминирующим активность и самостоятельность каждого субъекта деятельности. Выделяют несколько направленностей локуса контроля. Данные психологического исследования показывают, что экстернальная направленность локуса контроля сопровождается низкой мотивацией достижения.*

Социально-экономические условия жизни современного белорусского общества диктуют повышенные требования к активности и самостоятельности каждого субъекта. В данной обстановке благополучие людей, их деятельности прямо зависят от механизмов психической регуляции, которые детерминируют такие проявления личности. Исходя из этого, в данной статье будет проанализирован локус контроля, который, по мнению В.И. Секуна выступает одним из таких механизмов [1].

Изучение локуса контроля позволяет понять психологические механизмы детерминации активности людей. В значимых для себя ситуациях люди локализуют контроль в одном случае на своей собственной деятельности – интернальный локус контроля. В другом случае – на внешних обстоятельствах (экстернальный локус контроля).

Под локусом контроля мы понимаем психологическую характеристику, отражающую систему убеждений человека относительно того, в какой степени он контролирует подкрепления в своей жизни, и где располагаются силы, влияющие на его судьбу и исход любых его действий. В психологии выделяют две направленности локуса контроля: интэнальны і экстернальны (Дж. Роттер, Е.Г. Ксенофонова, Östertman Karin). Некоторые авторы вводят еще третью направленность – роль значимых других (Р. Bennett, Х. Левенсон).