

УДК338.24

МЕТОДИКА ПОДДЕРЖКИ ПРИНЯТИЯ РЕШЕНИЙ ПО ИНВЕСТИРОВАНИЮ ПРОЕКТОВ

DECISION SUPPORT METHODOLOGY FOR INVESTING PROJECTS

С. Ф. Куган, канд. экон. наук, доц.,
Брестский государственный технический университет,
г. Брест, Беларусь
S. Kuhan, Ph. D. in economics, Associate Professor,
Brest State Technical University, Brest, Republic of Belarus

В настоящее время вопросы инвестирования проектов, связанных со строительством объектов логистической инфраструктуры, являются актуальными и требуют тщательного рассмотрения еще на стадии инициации.

Currently, the issues of investing in projects related to the construction of logistics infrastructure facilities are relevant and require careful consideration at the initiation stage.

Ключевые слова: инфраструктура, логистическая система, проект, этап инициации.

Keywords: infrastructure, logistics system, project, initiation stage.

ВВЕДЕНИЕ

Развитие логистической инфраструктуры с историко-географической точки зрения, отражает происходившие изменения сущности понятия «инфраструктура», его смыслового наполнения, специфики и особенностей формирования. Это доказывает факт, что на каждом этапе развития человеческого общества существовали свои особенности, определяемые практическими условиями построения логистики, уровнем и масштабами ее развития. Изучение указанных вопросов сделало возможным определение факторов, влияющих на проведение инвестиционной политики при создании логистической инфраструктуры: выбор местоположения новых инфраструктурных объектов, степень рационализации данного выбора; определение приоритетности мероприятий связанных со строи-

тельством новых объектов или реконструкцией (модернизацией) существующих; осуществление варианта финансирования: инвестиции, частный или государственный капитал, использование механизма государственно-частного партнерства.

ПРОЦЕССЫ ПРИНЯТИЯ ИНВЕСТИЦИОННЫХ РЕШЕНИЙ

Обоснование инвестиционных решений по строительству объектов логистической системы как правило основывается на общепринятой классификационной системе таких объектов по функциональным и другим признакам (представляемые услуги, зона охвата, вид собственности, пространственная целостность) с последующей экспертной оценкой вариантов по каждому критерию классификации. Кроме того, процесс принятия инвестиционных решений на этапе инициации проекта должен содержать экспертную оценку предлагаемых к рассмотрению вариантов, формируемых по заявленным группам критериев:

1) факторы размещения: отраслевые факторы местоположения промышленных предприятий, факторы местоположения объектов обслуживания и факторы местоположения объектов логистической системы;

2) факторы, оказывающие влияние на принятие решения о строительстве логистического центра: доходные, затратные.

Предлагается реализация этапа инициации с использованием методики информационно-аналитической поддержки принятия решений об инвестировании проектов по строительству объекта логистической системы. Методика информационно-аналитической поддержки принятия решений по реализации инвестиционных проектов, основана на алгоритме оценки решения, включающем три этапа: предварительный анализ потребностей региона и его экономического состояния, учитывающий кроме прочего существующую модель региональной логистической системы; определение места дислокации объекта по результатам решения о размещении объекта логистической системы; принятие решения об инвестировании строительства объекта логистической системы исходя из потребностей региона и выбора инвесторов (рисунок 1). Применение методики обеспечивает прозрачность, максимальную достоверность и объективность требуемой инвестору информации и упрощает

принятие решения о вложении инвестиций еще на стадии инициации проекта.

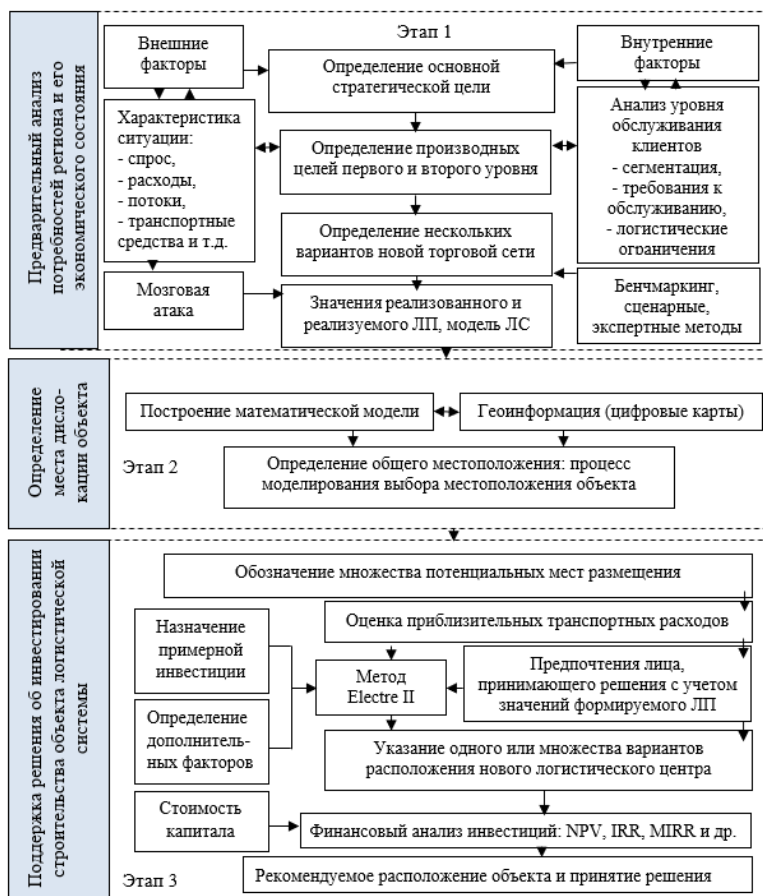


Рисунок 1 – Методика информационно-аналитической поддержки принятия решений по реализации инвестиционных проектов

Необходимо отметить, что предлагаемая методика информационно-аналитической поддержки принятия решений позволяет реализовать ряд экономических задач. К этим задачам относятся:

- разработка распределенной логистической сети;

- формирование перечня ключевых показателей эффективности логистического объекта;
- моделирование процессов складирования товарных запасов и их потребления в соответствии с потребностями района (региона, территории);
- принятие решения об инвестировании проекта.

ЗАКЛЮЧЕНИЕ

Инвестиционные проекты сами по себе являются объектами стратегического планирования, которое будучи жизненно важным для любой экономической единицы, реализует процесс адаптации к постоянно меняющемуся окружению. Предложенная методика может быть применима ко всем типам проектов, т. к. помогает осуществить рассмотрение всех вопросов этапа инициации и принять согласованные и эффективные управленческие решения.

ЛИТЕРАТУРА

1. Пелих, С. А. Формирование региональных и отраслевых логистических систем / С. А. Пелих, Ф. Ф. Иванов, М. В. Городко – Минск : Право и экономика, 2011. – 589 с.
2. Портер, М. Конкурентная стратегия: Методика анализа отраслей и конкурентов / М. Портер; пер. с англ. – М. : Альпина Бизнес Букс, 2005. – 454 с.
3. Урсул, А. Д. Природа информации / А. Д. Урсул. – М. : Политиздат, 1991. – 184 с.
4. Фатхудинов, Р. А. Производственный менеджмент : учеб. для вузов / Р. А. Фатхудинов. – 2-е изд., доп. – М. : Бизнес-шк. «ИНТЕЛ-СИНТЕЗ», 2008. – 195 с.
5. Куган, С. Ф. Факторы, влияющие на выбор местоположения объекта логистической сети / С. Ф. Куган // Минерально-сырьевой комплекс: инженерные и экономические решения : сборник материалов XVII Международной научно-практической конференции, посвященной 100-летию БНТУ, 29 октября 2020 г. / редкол. С. Ю. Солодовников [и др.]. – Минск : БНТУ, 2020. – С. 219–220.

Представлено 22.04.2021