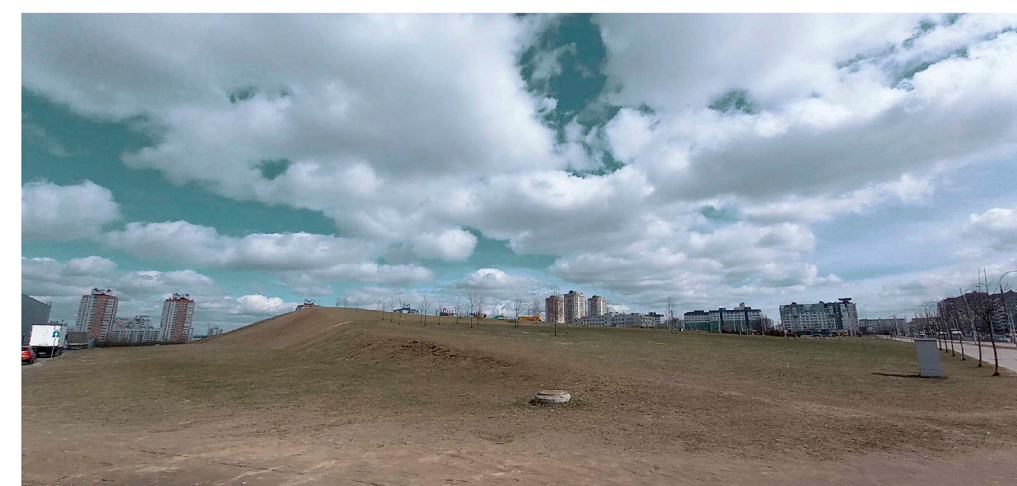
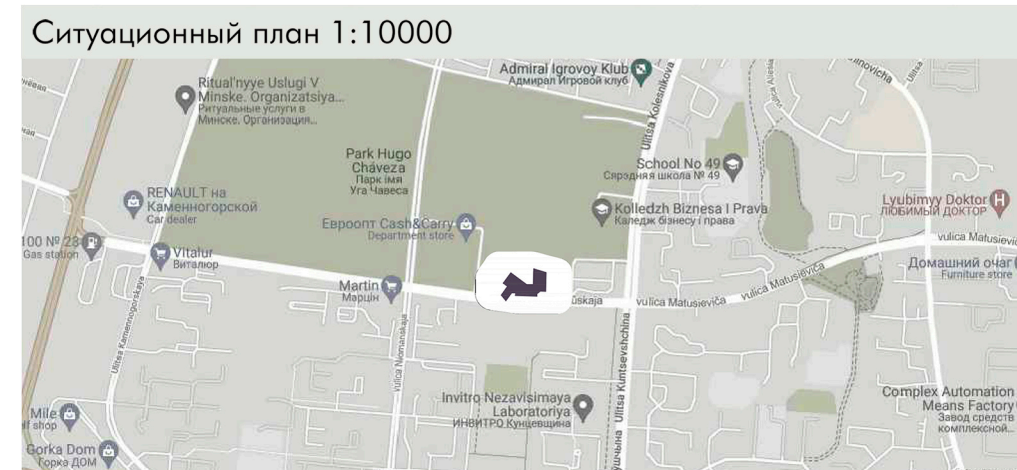


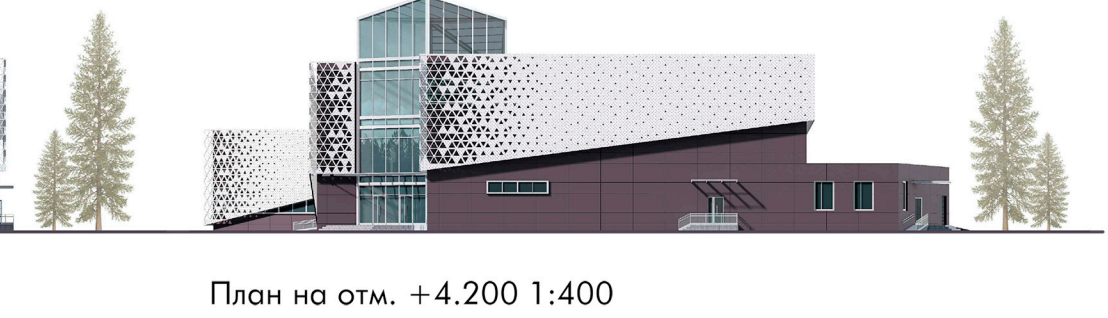
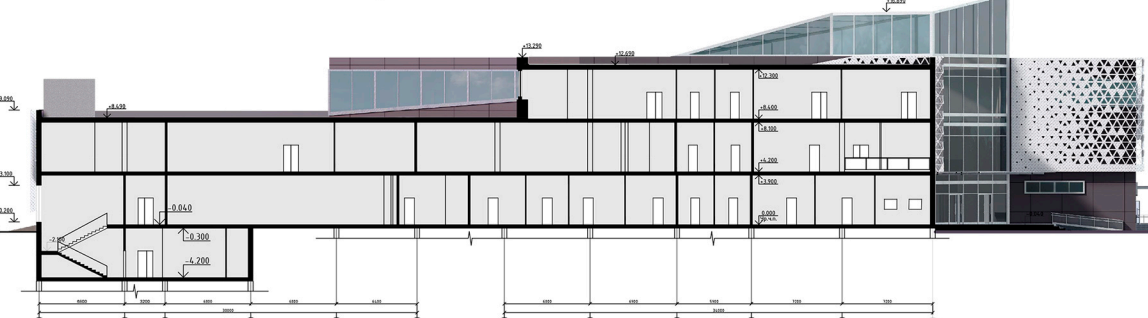
Арт-центр



Разрез 1-1 1:400

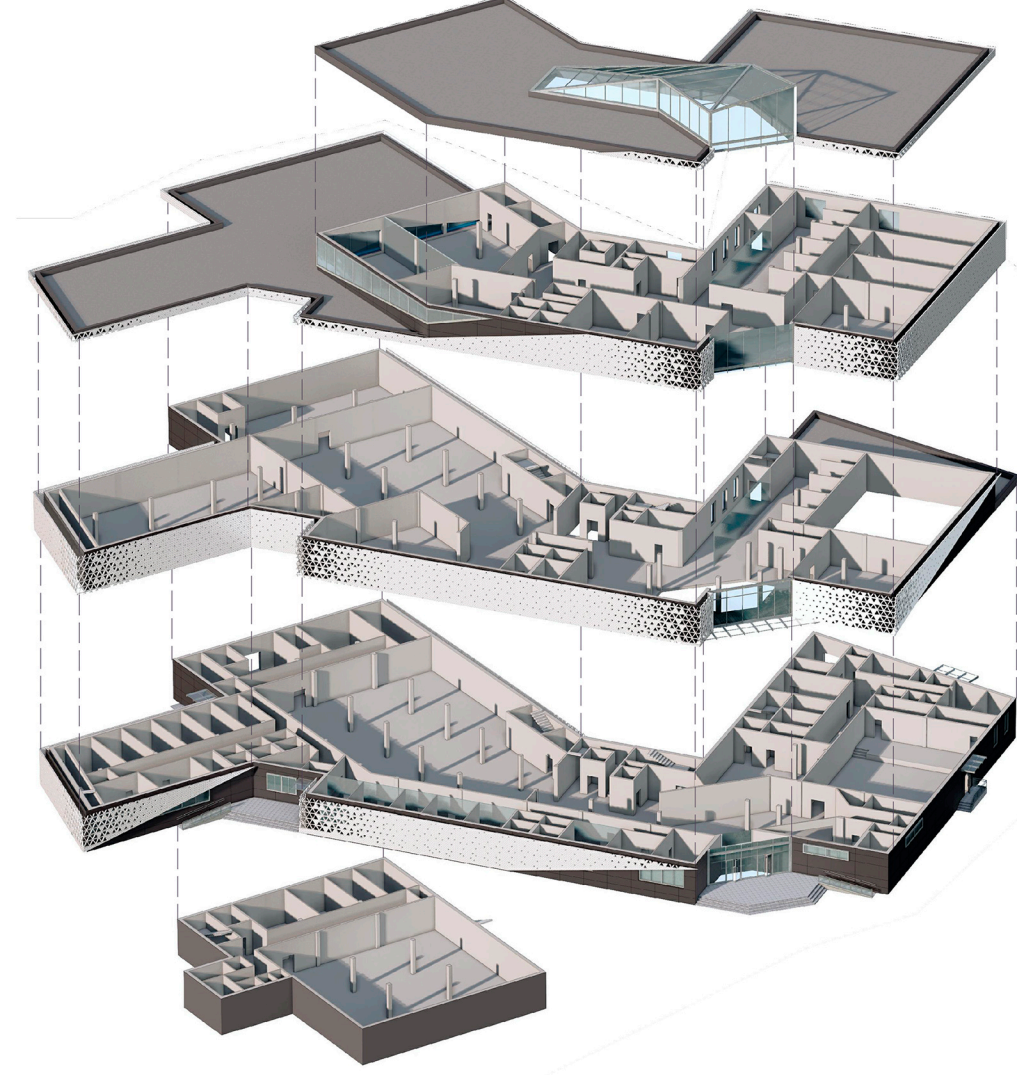
Фасад в осях 1/1-1 1:400

Фасад в осях А-Н 1:400



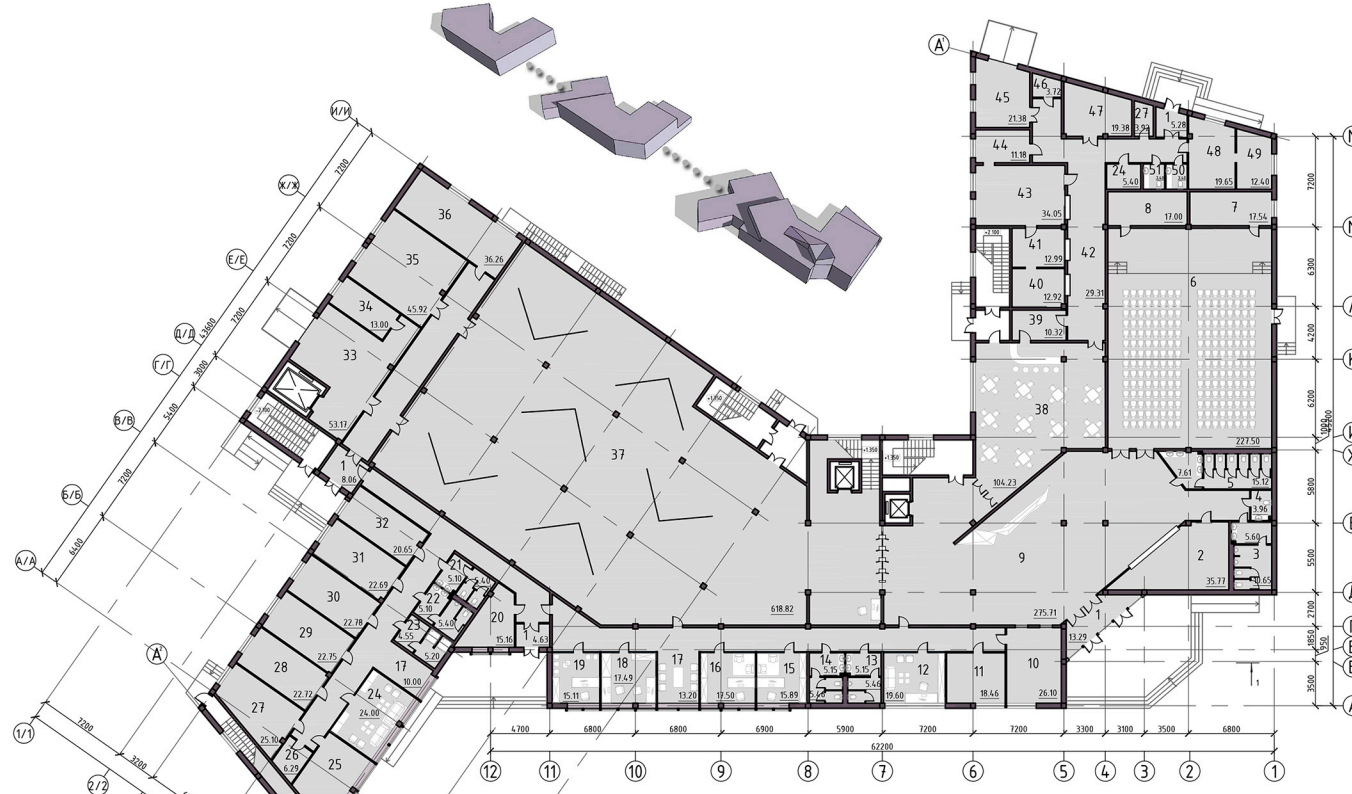
План на отм. 0.000 1:400

План на отм. +4.200 1:400

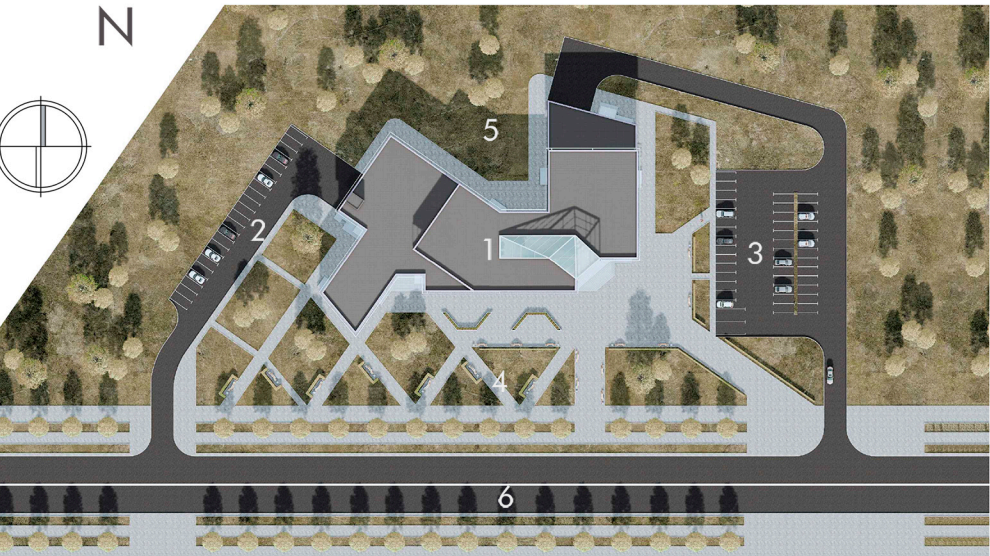


Экспликация:

- | | | |
|--|---|---|
| 1. Тамбур | 20. Гардероб для персонала | 34. Комната охраны и видеонаблюдения при приёмной |
| 2. Гардероб для посетителей | 21. Женский с/у для работников мастерских | 35. Подсобное помещение при выставочном зале |
| 3. Мужской с/у для посетителей | 22. Мужской с/у для работников мастерских | 36. Ресторанная мастерская |
| 4. С/у для посетителей с ограниченными возможностями | 23. Душевые для работников мастерских | 37. Выставочный зал №1 |
| 5. Женский с/у для посетителей | 24. Помещение для работников мастерских | 38. Обеденный зал на 45 человек |
| 6. Кинолекционный зал | 25. Художественная мастерская | 39. Комната бармена |
| 7. Комната при эстраде | 26. Помещение для хранения уборочного инвентаря | 40. Мойка столовой посуды |
| 8. Кинопроекторная | 27. Макетно-модельная мастерская | 41. Мойка кухонной посуды |
| 9. Вестибюль | 28. Поделочная мастерская | 42. Роздаточная |
| 10. Кассы | 29. Декоративно-формовальная мастерская | 43. Горячий и холодный цех |
| 11. Комната охраны и видеонаблюдения | 30. Столярная мастерская | 44. Доготовочный цех |
| 12. Комната экскурсоводов | 31. Слесарная мастерская | 45. Загрузочный |
| 13. Мужской с/у для персонала администрации | 32. Электромеханическая мастерская | 46. Помещение для сбора отходов |
| 14. Женский с/у для персонала администрации | 33. Приёмная и обработка экспонатов | 47. Кладезь сугубого запаса |
| 15. Кабинет зам. директора | | 48. Помещение для работников кафе |
| 16. Кабинет зам. директора | | 49. Обеденная зона для работников кафе |
| 17. Рекреация | | 50. Мужской с/у для работников кафе |
| 18. Бухгалтерия | | 51. Женский с/у для работников кафе |



Генеральный план 1:2000



Экспликация:

- | |
|---|
| 1. Проектируемое здание |
| 2. Стоянка для персонала на 23 места |
| 3. Парковка для посетителей на 43 места |
| 4. Рекреационная зона |
| 5. Зеленая зона |
| 6. Дорога |

План на отм. +8.400 1:400

Экспликация:

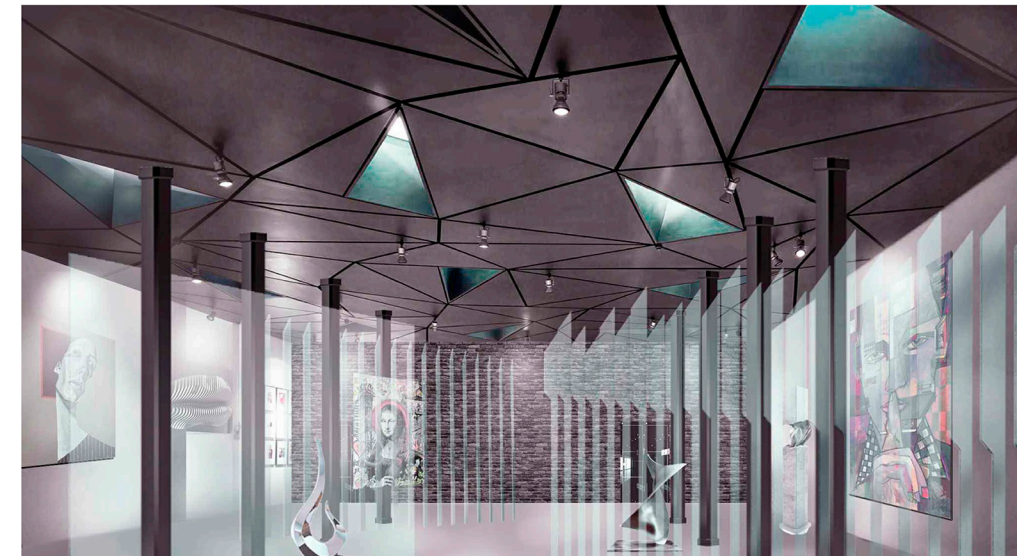
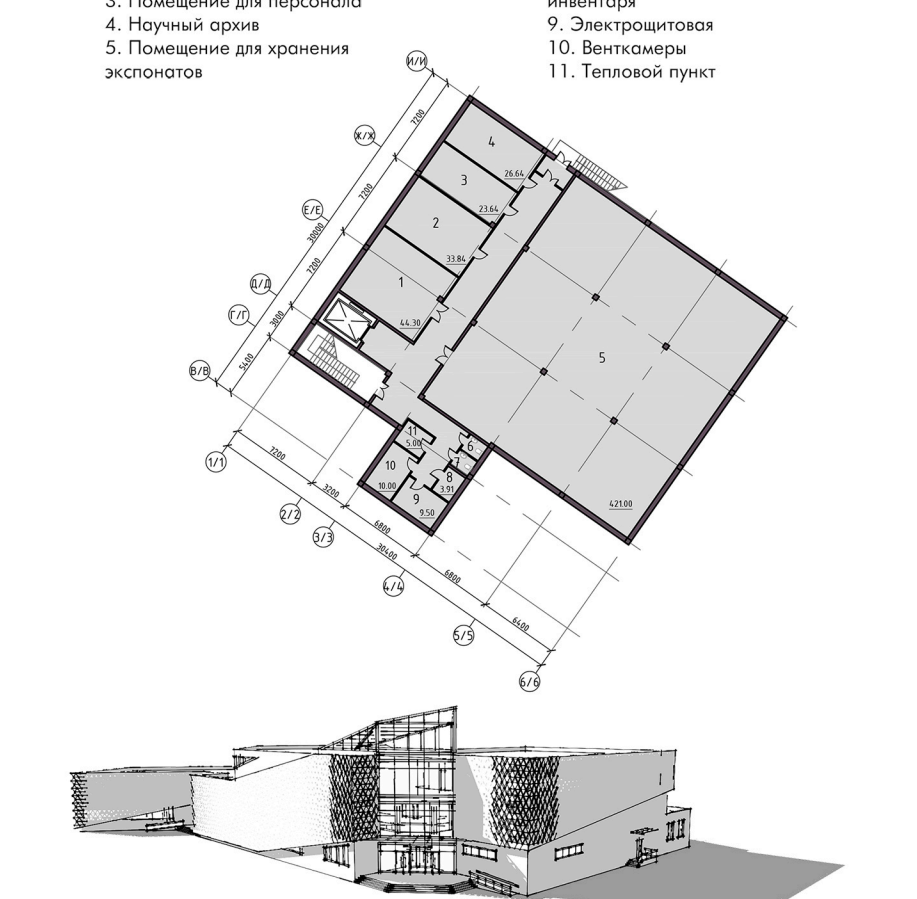
- | | |
|--|--|
| 1. Холл | 8. Мужской с/у |
| 2. Фото студия | 9. Женский с/у |
| 3. Помещение под мастерские для аренды | 10. Конференц-зал |
| 4. Зона коворкинга | 11. Подсобное помещение при конференц-зале |
| 5. Рекреационная зона | 12. Техническое помещене |
| 6. Лекторий | |
| 7. Помещение для хранения уборочного инвентаря | |



План на отм. -4.200 1:400

Экспликация:

- | | |
|--------------------------------------|--|
| 1. Кладезь материалов и оборудования | 6. Мужской с/у для персонала |
| 2. Фотолаборатория | 7. Женский с/у для персонала |
| 3. Помещение для персонала | 8. Помещение для хранения уборочного инвентаря |
| 4. Научный архив | 9. Электрощитовая |
| 5. Помещение для хранения экспонатов | 10. Венткамеры |
| | 11. Тепловой пункт |



В арт-центре помещения предназначены для организации образовательных услуг, творческих встреч, предоставления мест для выставок и/или для работы художников, проведения семинаров и мастер-классов, способные стать заметным событием в культурной жизни города. Участок, отведенный под строительство арт-центра, расположен в Фрунзенском районе города Минска на территории парка им. Уго Чавеса. Расположен в западной части города вдоль ул. Казимировская. Площадка свободна от застройки и деревьев. В данном районе города таких зданий нет, поскольку характеризуется он жилыми домами. Поэтому месторасположение объекта будет способствовать высокой посещаемости культурно-досуговых мероприятий и кружков в арт-центре, в частности молодежи. Архитектурно-пространственная композиция здания построена на основе врезки различных по сложности объемов. Доминантой является витраж, выводящий свое начало из входной группы здания, выделяя её, поднимается вверх по фасаду и возвышается над ним, создавая зенитный фонарь в холле на 3 этаже.

Тема проекта: “Арт-центр”
Номинация: “Архитектура”
Автор: Барыкина Анастасия Анатольевна
Руководитель: Смирнова Надежда Николаевна