

К ВОПРОСУ ЛАНДШАФТНОЙ ОРГАНИЗАЦИИ ЖИЛЫХ РАЙОНОВ ГОРОДА ПЕНЗЫ

Михалчева С. Г.

доцент кафедры «Градостроительство»,
Пензенский государственный университет архитектуры и строительства

Косаева А. В.

бакалавр гр. 18ЛА1,
Пензенский государственный университет архитектуры и строительства

Масштабность градостроительной деятельности по созданию новых жилых районов Пензы требует комплексного учета экономических, социальных, эстетических и экологических факторов. В статье рассматриваются вопросы преобразования ландшафта жилых районов города с целью индивидуализации и повышения комфорта городской среды. Предлагается методическая основа для дальнейшего совершенствования ландшафтной организации новых жилых районов города.

Создание благоприятных условий жизни населения, повышение эстетических качеств жилой среды предполагают изменение отношения к ландшафтной организации существующих и новых жилых районов, связывающих город и его природное окружение. Ландшафтная организация жилой среды города Пензы выступает в данном случае не только как средство достижения большей эстетической выразительности и индивидуальности селитебных зон, но и как подход, обеспечивающий рациональное использование природного потенциала жилой территории, его сохранение и дополнение по мере развития городской среды Пензы.

Актуальность темы в том, что развитие города не всегда соответствует разработанным моделям и теоретическим схемам и постоянно сталкивается с противоречивыми процессами в периферийных районах, отличающихся сложным переплетением селитебных, промышленных, транспортных и сельскохозяйственных зон.

Масштабность градостроительной деятельности по созданию новых жилых районов Пензы требует комплексного учета экономических, социальных, эстетических и экологических факторов. Не менее важным является рассмотрение ландшафта осваиваемой территории в качестве структурно изме-

няемой системы. Эта система хотя и обладает определенной устойчивостью, но подвержена необратимостью процессов, приводящих к нарушению природного равновесия. Рассмотрение антропогенного ландшафта города и его природного окружения в качестве стабильной застывшей системы является причиной преждевременного разрушения естественного ландшафта, снижения его эстетических качеств, столь необходимых жилым пространствам.

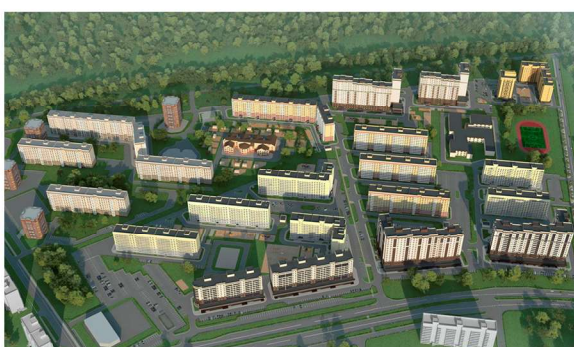
Очень распространенное в новых районах города чувство неудовлетворенности современной городской средой имеет среди прочих объяснение, непосредственно относящееся к ландшафтной организации территории. Заключается оно в естественном стремлении горожанина вновь обрести природу или хотя бы ее символическое проявление, так как жить в сугубо искусственной среде человеку не свойственно. Потенциальные возможности контактов с природой в периферийных районах Пензы города лучше, чем в ее историческом центре и промежуточных пространствах во многом благодаря пешеходной доступности природного окружения города, сочетанию открытых и лесопарковых пространств. Таковыми являются новые жилые районы Арбековская застава, ЖК «Сурская Ривьера», ЖК «Эко-квартал Запрудный» и др. (рис. 1, см. цв. вкладку). Расширенные контакты человека с природой имеют в новых районах города различные формы проявления. Одна из наиболее существенных причин, влияющих на использование природных ресурсов периферийных частей города, – отсутствие комплексной реализации проектов застройки, заметное отставание благоустройства и



ЖК «Сурская Ривьера» расположен в микрорайоне ГПЗ-24. Преимущества: ЖК расположен на первой береговой линии



ЖК «Арбековская Застава» проект комплексной застройки территории, положивший начало формированию двух новых микрорайонов города Пензы – № 6 и 7 района Арбеково



ЖК «Эко-квартал Запрудный»



ЖК «Олимп» расположен к западу от центра города, в самом зеленом и экологически чистом районе

Рис. I. Проекты строящихся жилых комплексов в г. Пензе

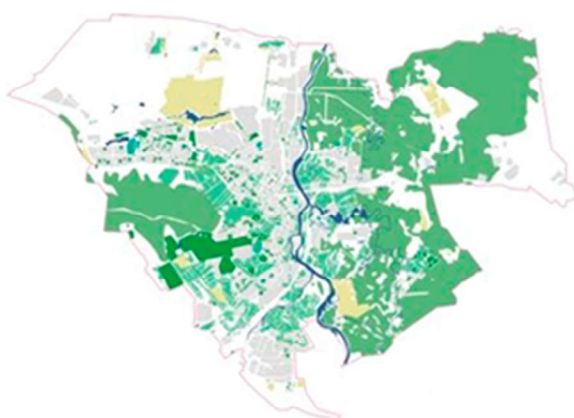


Рис. II. Ландшафты города Пензы

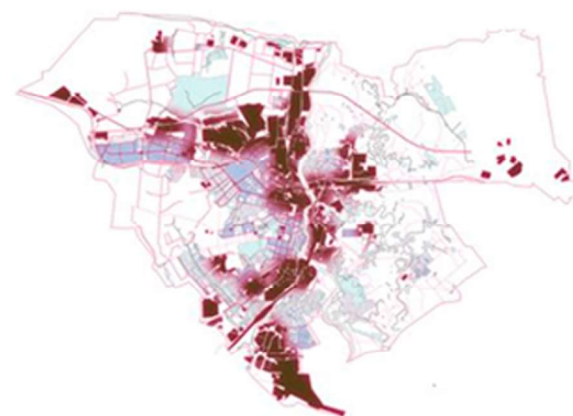


Рис. III. Оценка загрязнения территории

Михалчева С.Г., Косаева А.В. К ВОПРОСУ ЛАНДШАФТНОЙ ОРГАНИЗАЦИИ ЖИЛЫХ РАЙОНОВ ГОРОДА ПЕНЗЫ

строительства объектов культурно-бытового назначения.

В условиях относительной удаленности центров культуры, традиционно концентрирующихся в исторической части Пензы, неблагоустроенности внутренних пространств жилых образований окружающий ландшафт испытывает дополнительные нагрузки как место организованной и неорганизованной рекреации. Наиболее интенсивным нагрузкам подвергаются близлежащие открытые и лесопарковые пространства. Зачастую в рекреационных целях стихийно осваиваются отдельные сельскохозяйственные угодья вблизи города, например в районе села Засечное. Распространенным явлением становится формирование своеобразных «коридоров» активной рекреационной деятельности (велосипедных, лыжных, пешеходных трасс), связывающих районы новостроек с природным окружением. Все это свидетельствует о необходимости планировочного регулирования и своевременного прогнозирования как перечисленных коммуникаций, так и соответствующих пространств в структуре естественного ландшафта (рис. II, III, см. цв. вкладку).

Наиболее наглядное представление о системе стихийно складывающихся связей между средой города и его непосредственным окружением дают материалы аэрофотосъемки, позволяющие с достаточной достоверностью выявлять трассировку указанных связей и участки природного окружения, подверженные наиболее интенсивному воздействию.

Включение в систему озелененных площадей города лесопарковых пространств, переходящих в категорию городских парков, сопровождается ростом рекреационных нагрузок, которые при отсутствии соответствующего планировочного регулирования могут привести к их деградации. Показательны в этом отношении превращенные в городские парки старинные лесопарки района Западная поляна, «Октябрьский сад», и др. Освоение перечисленных озелененных территорий без создания дорожно-тропиночной сети и оборудованных площадок для свободных и спортивных игр в сочетании с воздействием антропогенных факторов воздушного бассейна города (загазованность,

загрязненность токсическими веществами) привело к частичной деградации лесных массивов. Интересам сохранения и создания более стабильного ландшафтного окружения жилых районов отвечает постепенное увеличение доли лиственных пород в составе зеленых насаждений, более устойчивых к воздействию антропогенных факторов городской среды.

Среди разнообразных проявлений использования природного окружения жителями периферийных районов Пензы, например, села Засечное, отмечается стихийное освоение прилегающих территорий для создания огородных участков. Подобные явления отражают естественное стремление человека к труду на земле, от которого часть горожан все более отдаляется. Поскольку характер окружающей среды и образ жизни человека в периферийных зонах городов и пригородных поселениях имеет некоторые общие черты, целесообразно предоставить жителям этих зон возможность работать на индивидуальных участках в относительной близости от жилища. Определенным шагом в данном направлении является более широкое использование планировочной организации новых жилых районов с введением высокоплотной малоэтажной застройки. Это дает возможность населению использовать озелененные участки в качестве места ведения небольшого подсобного хозяйства и уголка живой природы. В обоих случаях создаются благоприятные условия для непосредственного контакта человека с природой.

При формировании ландшафта новых жилых районов Пензы необходимо стремиться к органичному единству естественной и искусственной среды, обеспечивающему повышение эстетических качеств застройки. В современных условиях развития массового строительства индивидуализация среды невозможна без пересмотра роли ландшафтной организации формируемых пространств одновременно с изменением подхода к приемам архитектурно-пространственного построения жилых образований. В числе возможных социальных последствий нового подхода целесообразно отметить постепенное повышение потребности во «втором» жилище, распространяющемся на обширной

территории Пензы в радиусе до 100 и более километров от города. Массовые миграции в рекреационные зоны, места «второго» жилища явились следствием отчужденности природы, неблагоустроенностью городской среды, силуэтной и планировочной монотонности селитебных зон города.

Наличие дополнительных возможностей объединения с природным окружением в периферийных районах города требует изменения подхода к функциональному и композиционному взаимодействию искусственных и естественных элементов ландшафта. Преувеличенный масштаб групп жилых домов, обращенных во внешнее пространство района, отсутствие необходимой степени вертикальной и горизонтальной расчлененности объемов – приводит к противопоставлению природной и созданной человеком среды. Преобладание протяженных элементов застройки, представляющих часто жесткую в плане преграду между внутренним и внешним пространствами, не способствует композиционному объединению интерьера и экстерьера жилых микрорайонов. Становится все более очевидной необходимость формирования ландшафта «камерных» пространств как средства индивидуализации среды обитания человека. На пути создания таких пространств необходимо:

- отказаться от традиционного подхода к решению здания по вертикали;
- повысить роль нижнего яруса застройки, представляющего большие пластические возможности для объединения естественных и искусственных компонентов ландшафта;
- расширенное основание домов в виде встроенных и пристроенных объектов общественного назначения, достаточно изрезанных в плане, решить устройством эксплуатируемой кровли для размещения садов и террас с декоративным озеленением;
- применять вертикальное озеленение, которое создает чувство физической и психологической защищенности, ограждает от излишнего солнца с помощью создаваемого «экрана». Они помогают создать фон, благодаря которому застройка воспринимается более эффектно. При помощи вертикального озеленения можно

организовать небольшое пространство путем создания вертикального сада. Вьющиеся растения скрывают недостатки в конструкциях зданий, оформляют неприглядные постройки, понижают уровень шума и задерживают пыль. Можно использовать своеобразные «висячие клумбы» из однолетников, которые создают активное цветочное пятно на фасаде здания;

- использовать контейнерное озеленение таким образом, чтобы поверхность почвы была поднята над уровнем проезжей части и тротуара или отделена от них высоким бордюром. Полив растений и газонов нужно организовать так, чтобы не размывалась почва, это предотвратит распыление и смыв земли на дороги и уменьшит запыленность воздушной среды города. Можно использовать разнообразные виды контейнеров, для посадок в которые используется широкий ассортимент растений;

- применять в качестве ограждений формованные, неформованные, шпалерные живые изгороди. Идеальным растением для изгороди являются такие мощные и неприхотливые декоративные кустарники, как кизильник блестящий, чубушник, спирея Вангутта, японская рябинолистная, кольквиция, смородина альпийская, лапчатка, снежнягодник, дерен, пузыреплодник калинолистный. Также можно использовать изгородь из вечнозеленых растений: туя, можжевельник казацкий, горизонтальный, тис ягодный и падуб;

- организовывать в местах стоянок автотранспорта экопарковки, которые защищают среду от внешних воздействий посредством газонных решеток. Они защищают корневую систему растений, не препятствуют воздухо- и водообмену, укрепляют почву, не дают возможности людям, животным и машинам ее вытаптывать, устойчивы к воздействию прямых солнечных лучей, температурных колебаний, и просты в использовании.

Эти меры могут способствовать созданию переходных архитектурных форм, смягчающих контраст застройки и природного окружения. При этом каждое жилое пространство приобретает своеобразные «символы», отражающие специфику ландшафта данного участка и позволяющие

лучше ориентироваться в жилом районе. Составной частью преобразуемого ландшафта в этом случае может стать система пешеходных коммуникаций, пронизывающих жилую среду на нескольких уровнях, включая прогулочные эспланады, совпадающие по вертикали с искусственными садами на крышах встроенных учреждений.

Основой дальнейшего совершенствования ландшафтной организации новых жилых районов может являться реализация следующих положений:

1. Повышение ландшафтного разнообразия районов путем планомерного преобразования части лесопарковых территорий в парковые, устранения искусственных преград между жилой застройкой и природным окружением (включая обширные территории с одноэтажными гаражами), расширения использования малоэтажной застройки с индивидуальными участками различного назначения, внедрения открытых структур жилых групп, обладающих качеством дисперсности и вертикального разнообразия.

2. Распространение и использование в ландшафтной организации территории методов дистанционного наблюдения (аэрофотосъемки).

Литература:

1. Михалчева С. Г., Сафоев В. Б. Проблемы связи архитектуры и природного ландшафта / «Вопросы планировки и застройки городов: материалы XXII Между-

народной научно-практической конференции», Пенза, ПГУАС, 2015

2. Михалчева, С. Г. Проблемы и перспективы развития системы озелененных территорий в городских центрах / Научный журнал «The scientific method» (Warszawa, Poland) № 18/2018

3. Михалчева С. Г., Рылякин Е. Г. Современные проблемы организации городских озелененных территорий общего пользования / Научный журнал «Сурский вестник». 2018. № 2 [Электронный ресурс]. <https://surskiy-vestnik.pgau.ru>

4. Шемарова В. С., Ярмош Т. С. Факторы формирования современной жилой среды. – М.: Изд-во Интернаука, 2017. – с. 6–10.

5. Островская К.С., Куринская Л. В., Иванисова Н. В. К вопросу благоустройства придомовых территорий многоквартирных комплексов // Международный студенческий научный вестник. – 2015. – № 2–3.

TO THE QUESTION OF LANDSCAPE ORGANIZATION OF RESIDENTIAL AREAS OF THE CITY OF PENZA

S. Mikhailcheva,

Associate Professor of the Department of "Urban Planning», Penza State University of Architecture and Construction

A. Kosaeva

Penza State University of Architecture and Construction

The scale of urban development activities to create new residential areas of Penza requires integrated consideration of economic, social, aesthetic and environmental factors. The article deals with the transformation of the landscape of residential areas of the city in order to individualize and improve the comfort of the urban environment. The methodical basis for further improvement of the landscape organization of new residential areas of the city is offered.

Поступила в редакцию 31.01.2022 г.

УДК:72.025.4

РЕСТАВРАЦИЯ И ПРИСПОСОБЛЕНИЕ ЗДАНИЯ РУССКО-КИТАЙСКОГО БАНКА В Г. САМАРКАНДЕ

Нажмиева С. Р.

преподаватель, архитектор,

Самаркандский государственный архитектурно-строительный институт

Заиров Р. З.

ст. преподаватель, архитектор,

Самаркандский государственный архитектурно-строительный институт

В статье рассматриваются вопросы сохранения, реконструкции, реставрации и использования исторического здания Русско-Китайского банка.

Введение. Особенностью современности является бурное развитие социально-экономических отношений, которые обусловили интенсивные темпы строитель-

новых и качественных преобразований среды исторически сложившихся городов. Историческая среда обладает своими индивидуальными особенностями, сложившимися на протяжении долгого времени, которое обычно называют образом города. Этот своеобразный образ может полностью транс-