

Работа над проектом реставрации «Русско-Китайского банка» выявило острую необходимость в подготовке специалистов реставраторов широкого профиля. Считаем целесообразным возродить узбекскую школу реставрации. Вместе с тем учитывая резкое падение качества отделочных материалов необходимо создать научные лаборатории по изучению и возрождению производства старинных красителей и строительных материалов.

Реставрация здания Русско-Китайского банка (ныне - Ректората СамГУ) явилось началом воссоздания исторической «европейской части» города. Это позволит сохранить разнообразие архитектуры города, что в конечном счёте повысит туристическую привлекательность города Самарканда.

В *заключение* считаем необходимым отметить, что любые утраты архитектурного наследия приведут к разрыву исторической памяти и духовному обеднению общества. Они не могут быть компенсированы развитием современной культуры. Накапливание и сохранение культурных ценностей – основа развития цивилизации. В конечном счёте, именно высокие эстетиче-

ческие качества и степень сохранности исторической среды, обеспечивают особую инвестиционную привлекательность Самарканда и способствует развитию туризма.

*Литературы:*

1. Вахромеева, О. Б. доктор исторических наук, проф., «Русско-китайский банк (1896–1910гг.), как институт посредничества между Россией и Китаем». Вестник финансов, промышленности и торговли. СПб: гос. тип., 1901 г., – 552 с.

2. «Консервация и реставрация памятников и исторических зданий». Перевод на русский с французского Н. И. Суходрев и Ж. С. Разенбаум, – М; Стройиздат, 1978 г., – 132 с.

3. «Восстановление памятников культуры (проблемы реставрации) под редакцией Д. С. Лихачёва – М; издательство «Искусство» 1981 г., 232 с.

**RESTORATION AND ADAPTATION OF  
THE BUILDING OF THE RUSSIAN-CHINESE  
BANK IN SAMARKAND.**

S. Najmieva

lecturer, architect,

Samarkand State Institute of Architecture  
and Construction

R. Zairov

Art. lecturer, architect,

Samarkand State Institute of Architecture  
and Construction

The article deals with the restoration of the historical building of the Russian-Chinese Bank and the problem of preserving and using the architectural heritage.

*Поступила в редакцию 31.01.2022 г.*

УДК 72.03+712.6+725.95

**СИМВОЛИКА СВЕТА  
(опыт проектирования уличных осветительных приборов)**

**Сардаров А. С.**

доктор архитектуры, профессор, декан архитектурного факультета БНТУ

**Башаримова Т. В.**

заведующая архитектурно-инновационным бюро филиала БНТУ  
«Научно-исследовательский политехнический институт»

*Статья посвящена историческому и современному опыту проектирования приборов уличного освещения, как элементов архитектурного обустройства среды жизнедеятельности человека.*

*Введение.* Организованное формирование среды жизнедеятельности человека методами архитектурного проектирования предполагало и предполагает учёт таких природных факторов как смена дня и ночи, свет и темнота.

Уже в древнейшие времена человек использовал огонь не только для приготовления пищи, но и как необходимый для его действий источник света, разводя костры или зажигая факелы. Палеолитический человек стал **специально** создавать очаги в пещерах: «Из практических соображений, пещерный человек размещал свои очаги в

## РАЗДЕЛ 2 ТЕОРИЯ И ПРАКТИКА АРХИТЕКТУРЫ

передней части своей пещеры или у входа» [1] (пер. с англ. – А. С.). Уже самые первые «осветительные приемы» человек употребляет для создания необходимых в жизненном цикле условий пространственной ориентации («у входа»).

Неолитическая революция сопровождалась созданием постоянных жилищ, в которых места источников тепла и света (очагов) закреплялись. В этот же период неолита начали создаваться особые светильники в виде глиняных сосудов, в которые заливалось масло и в которые вставлялись фитили.

В античный период, в Древней Греции и в Древнем Риме уже широко использовались глиняные или бронзовые светильники, которые могли применяться снаружи домов, как правило, у входов.

*Основная часть.* Начало постоянного уличного освещения относится к XVII в., когда в Голландии стали использоваться уже фонари, устанавливаемые на столбах. В качестве осветительного топлива в них использовали свечи, масло, а позже керосин.

В конце XIX в. подобное осветительное обустройство появилось на улицах белорусских городов (рис. 1, 2).



Рис. 1. Минск, нач. XX в. Фонарь перед Брестским вокзалом



Рис. 2. Минск, нач. XX в. Столб с фонарем у Петропавловского собора

Применялась не только стандартная схема «столб + фонарь», но на некоторых, главных улицах фонари могли вывешиваться и над проезжими частями (рис. 3).



Рис. 3. Минск, нач. XX в. Губернаторская улица.

Именно с этого периода уличные светильники начинают приобретать не только

утилитарное, но и архитектурно-эстетическое значение, как элементы пространственной организации городской среды. Это хорошо заметно по работам столичных (петербургских) архитекторов, которые использовали фонари не только как источники света, но и как декоративные элементы при входах и въездах в особняки, школы, доходные дома (рис. 4, 5).



Рис. 4. Санкт-Петербург. 1905–1906 гг. Вход в здание школы. Арх. А. Ф. Бубырь



Рис. 5. Санкт-Петербург, 1903–1905 гг. Въезд во двор особняка. Арх. А. И. Дитрих.

С началом широкого применения электричества как источника энергии и ламп накаливания, как осветительных элементов, проектирование уличного освещения становится одним из особых жанров городской архитектуры. Светильники могли

устанавливаться как важные композиционные акценты, например, при въездах на городские мосты (рис. 6).



Рис. 6. Санкт-Петербург. 1907–1914 гг. Въезд на Пантелеймоновский мост. Арх. Л. А. Ильин

У нас, на белорусских землях фонари на столбах стали использоваться при создании даже мемориальных зон, как например, в Александровском сквере у памятника императору Александру II в Минске (рис. 7). Здесь использованы торшеры с литыми стойками и кронштейнами, а также шарообразные светильники. Скульптурная форма композиционно подчеркивается декоративными фонарями, имеющими уже специальное **монументальное значение**.



Рис. 7. Минск, нач. XX в. Памятник императору в Александровском саду

## РАЗДЕЛ 2 ТЕОРИЯ И ПРАКТИКА АРХИТЕКТУРЫ

В Гродно, в начале XX в. висячий фонарь подвешивается на ажурной арке при входе на мост, что придает ему (фонарю) эстетически **акцентирующее значение**, как символу перехода от открытого, в новое (мостовое) пространство (рис. 8).

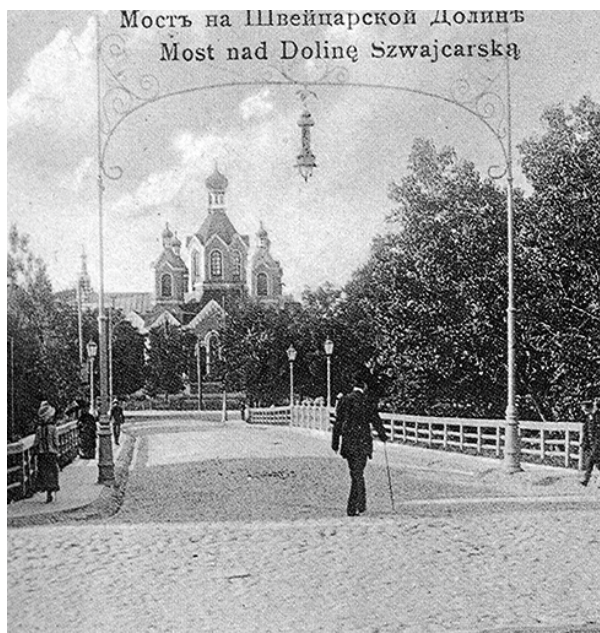


Рис. 8. Гродно, начало XX в.  
Вход на Губернаторский мост

В советский период нашей истории, в 40-е–50-е гг. XX в. проектирование и установка уличных светильников приобретают еще более важное значение в условиях расцвета неоклассического стиля в архитектуре. Их пространственная аранжировка и облик позволяли включать светильники в ансамблевое решение улиц и площадей наших городов (рис. 9, 10). Одними из важнейших композиционных принципов **были симметрия и ритмизация** пространства, особенно при создании глубоких перспектив.



Рис. 9. Минск. 50-е гг. XX в.  
Проспект им. Сталина



Рис. 10. Минск, 1953 г.  
Вид на Театральный проезд

Современная практика архитектурного использования светильников преимущественно промышленного дизайна позволяет использовать их в различных типах среды. Например, на садовых участках рекомендуются низкие фонари (рис. 11), а при входах в коттеджи стилизованные «ретро-торшеры» (рис. 12).

Конечно, значительный прогресс получили и сами источники света, когда лампы накаливания сменились на газонаполняемые фонари или светодиоды.



Рис. 11. Парковые светильники, нач. XXI в.  
KRAMER LEUCHTEN. Германия



Рис. 12. Декоративный светильник у входа, нач. XXI в. MASSIVE. Бельгия

Архитектурная практика проектирования светильников авторами этих строк богата и разнообразна. В 90-е гг. и в начале двухтысячных годов нами были запроектированы мостовые сооружения с въездными акцентами в виде светильников. При этом учитывался характер самого места строительства.

Мост через реку Зап. Двину на подъезде от Полоцка к Новополоцку был обустроен торшерами в виде традиционных колон (рис. 13). Здесь учтена историчность этого региона и значение реки, как отрезка великого пути «из варяг в греки».

Автомобильно-дорожный мост через реку Березину на обходе г. Бобруйска, наоборот получил въезд с динамичной пространственной композицией светильников (рис.14). При подготовке города Молодечно к республиканскому празднику «Дожинки» архитектурным бюро БНТУ были запроектированы торшеры специально для Центральной площади города, имеющей прежде всего, парадно-представительское значение (рис. 15).



Рис. 13. Новополоцк, 2000 г. Въезд на мост через Зап. Двину. Арх. А. С. Сардаров



Рис. 14. Обход г. Бобруйска, 2001 г. Въезд на мост через Березину. Арх. А.С. Сардаров



Рис. 15. Молодечно, 2011 г. Торшер на Центральной площади. Арх. А. С. Сардаров, Т. В. Башаримова.

## РАЗДЕЛ 2 ТЕОРИЯ И ПРАКТИКА АРХИТЕКТУРЫ

В ходе подготовки к 100-летию нашего университета были запроектированы осветительные мачты для внутреннего пространства перед главным корпусом. Здесь использованы строгие «нейтральные» формы и «аллейное» размещение светильников вдоль дорожки, ведущей к памятному знаку «Кристалл знаний» (рис. 16).



Рис. 16. Минск. 2020 г. Аллея у главного корпуса БНТУ. Арх. А. С. Сардаров, Т. В. Башаримова.

*Заключение.* Светильники в современной архитектурно-организованной среде предназначены для:

УДК 72.035 (476.4)

### СПЕЦИФИКА ИСПОЛЬЗОВАНИЯ ИСТОРИКО-КУЛЬТУРНОГО НАСЛЕДИЯ В ЭТНОГРАФИЧЕСКОМ КОМПЛЕКСЕ ТРАДИЦИОННЫХ НАРОДНЫХ ПРОМЫСЛОВ В Г. МОГИЛЁВЕ

**Хмельницкий Е. С.**

старший преподаватель кафедры «Промышленное и гражданское строительство»,  
Белорусско-Российский университет, Могилев, Беларусь

*В Республике Беларусь, как в современном развивающемся государстве, решаются социально-экономические задачи. Одним из приоритетных направлений в достижении устойчивой социально-культурной политики развития является приобщение населения страны и туристов к истории Беларуси, в целом, и к истории национальной архитек-*

- 1) ориентации в пространстве, организации движения в темное время суток;
- 2) создания психологического комфорта;
- 3) создания архитектурно-композиционных, эстетических акцентов в особых типах среды (мемориальных, парковых, представительских и т. д.).

Традиционной практикой является установка светильников в переходных типах зон (при входах, въездах), а также для подчеркивания глубоких перспектив.

#### *Литература*

1. Pothorn Herbert. *A Guide to Architectural Styles.* – Oxford: Phaidon Press Ltd. 1983.
2. *Искусство архитектурно-ландшафтного дизайна.* / Под общ. ред. Потаева Г. А. – Ростов н/Д.: Феникс, 2008. – 217

#### **SYMBOLISM OF LIGHTS**

**(Experience of street– lamps design)**

**A. Sardarov**

**Doctor of Architecture, professor.**

**Dean of Architectural Faculty of Belarusian  
National Technical University**

**T. Basharimova**

**Head of Architectural-Innovative Office. Scientific  
and Investigation, Polytechnic Institute of BNTU**

Traditionally street-lamps were used for space orientation in the dark, creation of comfort and as aesthetical accents. They could organize memorial or parade zones, create deep perspectives or accent the entrances. During the work of our design bureau we projected the street-lamps for bridges, city squares and parks.

*Поступила в редакцию 25.01.2022 г.*

Примеч.\* О типологиях светильников см. [2, сс. 195–202]