



Рис. 8. Фаниполь. Коттеджная застройка.

пространство городского интерьера малого города усадебной застройки перестает быть уникальным.

2. В компоненте «макет» применяемые современные не дорогие строительные технологии неблагоприятно влияют на эстетическое и экологическое состояние городского интерьера.

3. В компоненте «планшет» прослеживается разная степень благоустройства улиц и проездов усадебной застройки.

Апробация определила перспективу применения экологического комплексного подхода для других выделенных групп и типов открытых городских пространств.

Литература:

1. Уваров А. В. *Экологический дизайн: опыт исследования процессов художественного проектирования: дис... канд. искусствоведения.* - М.: МВХПУ, 2010. – 127 с.

2. Панкина М. В., Захарова С. В. *Экологический дизайн как направление современного дизайна. Определение понятия // Современные проблемы науки и обра-*

зования. – 2013. – № 4.; URL: <https://science-education.ru/ru/article/view?id=9670> Дата доступа: 08.03.2022.

3. *Дизайн архитектурной среды: Учебник для вузов / Г. Б. Минервин, А. П. Ермолаев, В. Т. Шимко, А. В. Ефимов, Н. И. Щенетков, А. А. Гаврилина, Н. К. Кудряшев* – Москва: *Архитектура-С*, 2006. – 504 с., ил. – ISBN 5-9647-0031-4

4. *Руководство по проектированию малых городов в системах расселения / ЦНИИП градостроительства.* – М.: *Стройиздат*, 1979. – 129 с.

5. *Экологический дизайн: учеб, пособие для бакалавриата и магистратуры / М.В. Панкина, С. В. Захарова.* – 2-е изд., испр. и доп. – М.: *Издательство Юрайт*, 2017. – 197 с. – Серия: *Университеты России.* ISBN 978-5-9916-8771-3

6. *Основы теории градостроительства: учеб. вузов. спец. «Архитектура»/З. Н. Яргина, Я. В. Кошицкий, В. В. Владимиров и др.; Под ред. З. Н. Яргинной.* – М.: *Стройиздат*, 1986. – 326 с., ил.

7. *Локотко, А. А. Архитектурно-дизайнерский подход к изучению открытого пространства малого города = Architectural and design approach to studying of open city space of the small city / А. А. Локотко // Архитектура : сборник научных трудов / редкол.: А. С. Савдаров (гл. ред.) [и др.]. – Минск : БНТУ, 2021. – Вып. 14. – С. 217–221.*

ENVIRONMENTAL APPROACH TO ANALYSIS OF URBAN INTERIOR ON THE EXAMPLE OF COTTAGE DEVELOPMENT OF A SMALL TOWN.

A. Lokotko

Architect, postgraduate student of the department
«Design of the architectural environment»
Belarusian National Technical University

The article considers an integrated approach to the analysis of the state of the environment in large cities, highlighted the environmental characteristics of the material and spatial components of the urban interior.

Apronation of the complex of presentation on the distribution of the linear space of the estate development of a small town.

Поступила в редакцию 31. 01.2022 г.

УДК 721

ЦВЕТ И АРХИТЕКТУРНО-ПРОСТРАНСТВЕННАЯ ВИЗУАЛЬНАЯ СРЕДА КРУПНОГО ГОРОДА БЕЛАРУСИ

Малков И. Г.,

профессор, доктор архитектуры кафедры «Архитектура и строительство»
Белорусского государственного университета транспорта

Мицкевич Е. И.,

магистр архитектуры, аспирант кафедры «Архитектура и строительство»
Белорусского государственного университета транспорта

На примере цветового решения городской застройки города Гомеля, размещения современных объектов информации и рекламы, настенной графики, авторами рассмотрены вопросы формирования цветовой и визуальной среды города.

Введение. По мнению ведущих теоретиков современной архитектуры, «дома состоят не из стен – это иллюзия, а из окон, и каждое окно – это не солдат в строю, это

РАЗДЕЛ 3 НАЧИНАЮЩИЕ ИССЛЕДОВАТЕЛИ

личность со своими индивидуальными характеристиками». Насколько это является правдой для окон, настолько же в полной мере относится и к жилым домам массовой застройки – это не солдаты в строю, они не должны быть похожи друг на друга. На примере Гомеля можно выделить основные достоинства и недостатки современного подхода к цвету в архитектуре. Гомель знаменит своими памятниками архитектуры, особое внимание в последние десятилетия уделяется строительству новых микрорайонов, общественных и промышленных комплексов, ландшафтной архитектуре. Он живет современной жизнью и старается не отстать от остальных крупных городов страны.

Основная часть. Что же происходит с цветом в архитектуре города? В дизайне современных зданий как общественного, так и жилого назначения наметилась тенденция к приоритету серых тонов. Однако в любом учебнике по колористике о сером цвете сказано, что он относится к группе ахроматических цветов и характеризуется лишь количеством отраженного света, или, иначе говоря, коэффициентом отражения, т. е. бесцветен. Он не обладает цветовым тоном, насыщенностью или яркостью; серый цвет – это, в общем-то, и не цвет. Известно, что повсеместно используется метод «термошуба». При этом стены утепляются минеральной ватой и весьма качественно оштукатуриваются. Здание приобретает обновленный вид. После основных работ в любом случае здание необходимо окрасить. И вот здесь открывается возможность для новых цветовых решений, именно тут намечается острая необходимость уделить повышенное внимание разработке цвета и увязке его с окружающей застройкой (рис. 1).

Часто предполагается, что цвет – это лишь дополнительное средство архитектуры, а композиция, пропорции и пластика фасадов, архитектурные детали являются основными. Некоторые архитекторы утверждают, что классическая архитектура не нуждается в ярких цветах. Вполне возможно, что для архитектора будущего любой дом, даже типовой, станет не «солдатом в строю»,

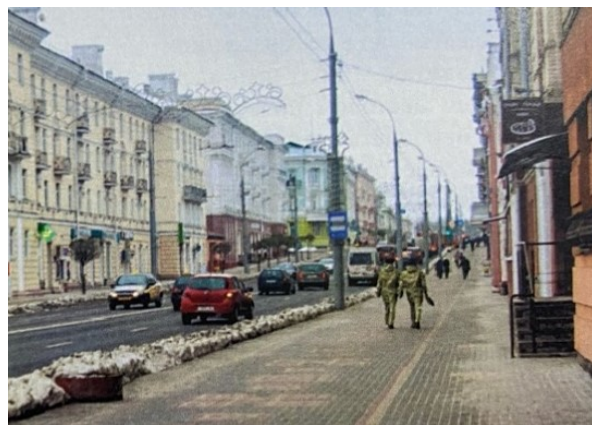


Рис. 1. Застройка по ул. Советская

а стимулом к максимальному напряжению творческих сил. Вступив в XXI век – век удивительных технологий и научных достижений, – мы сталкиваемся с новым мировоззрением, которое, так или иначе, отражается в нашем окружении. Из простого места для сна и отдыха квартира превращается в островок жизни, где люди работают, проводят свой досуг, осуществляют активный и пассивный отдых.

Развивая теорию цвета при построении образования нового типа, необходимо обратить внимание на создание концепции этого места. На сегодняшний день как в европейской, так и в отечественной архитектуре накоплена достаточная база знаний, подготовлены и работают квалифицированные специалисты, способные решать эту задачу. Проблема заключается в разработке методологии, новых подходов и решений. Необходимость поиска последних, направленных на индивидуализацию жилья, с другой стороны, естественным образом приведет в ближайшем будущем к значительным изменениям во внешнем виде наших домов и улиц, усложняя и персонифицируя пространство. Визуальная среда современного города состоит из зданий, элементов транспортной сети, зеленых насаждений, рекламы, малых форм, технических атрибутов городской инфраструктуры, динамических элементов и т. д.

Как известно, процесс восприятия визуального образа в зрительном анализаторе происходит не плавно. Глаза человека совершают мгновенные перемещения от

точки к точке с частотой от одного до трех замираний в секунду. Эти перемещения называются саккады. Таким образом, наши глаза двигаются по объекту посредством последовательных саккад для извлечения важной информации. Подобные саккады осуществляются в разных направлениях (вверх, вниз, в стороны и под углом) последовательно от одной точки картинки к другой, создавая образ объекта из статических фиксаций на его деталях. Сканировав таким образом объект или участок визуальной среды, мы производим его анализ и делаем выводы. В первую очередь, мы учитываем воспринятое как опасное и безопасное пространство, а во вторую очередь как интересное и неинтересное для нас. Если все вокруг безопасное и интересное, мы чувствуем себя комфортно, и наша психика гармонизируется. Если саккадам негде, условно говоря, находить точки фиксации, то это состояние некомфортно уже на уровне физиологического аппарата нашего зрения, нервной системы и рождает тревожность. Видеоряд воспринимается мозгом в качестве опасного раздражителя, возникает тревожность, стресс. Существует множество медицинских и психологических исследований, говорящих о негативном воздействии на организм хронического стрессового состояния. В 2003 г. в Сан-Диего была создана исследовательская организация ANFA (Academy of Neuroscience for Architecture), занимающаяся вопросами влияния архитектурной среды на нейрофизиологию организма человека.

Улицы города, по которым мы ежедневно ходим, – важнейший элемент визуальной среды, требующий основного внимания со стороны всех архитектурно-художественных служб. Сегодня мы видим, что наши улицы полны хаотически разбросанных рекламных объявлений, растяжек. Сами тротуары все чаще становятся информационным объектом. Необходимо отметить информационные стенды и растяжки над проезжей частью и вдоль тротуаров (рис. 2).



Рис. 2. Использование информационных стендов в городской застройке

Эти элементы обустройства улиц, особенно центральных, являются важнейшей составляющей визуального восприятия. Информация на размещаемых вдоль улиц стендах должна быть продумана и ориентирована на тех жителей, которые ее воспринимают. В первую очередь это касается крупных перекрестков и других оживленных мест города.

В последнее время все чаще мы сталкиваемся с использованием суперграфических композиций на торцевых фасадах жилых домов. Они внедряются как усилиями отдельных энтузиастов, так и на уровне городских архитектурно-строительных организаций в новой застройке. Тем не менее существуют примеры, когда применение суперграфики в индустриальном строительстве и при оформлении уже существующей, сложившейся застройки представляется некорректным. К примеру, в городе, на углу ул. Кирова и ул. Артиллерийской, на торцевом фасаде жилого дома выполнен портрет архитектора С. Д. Шабуневского, работавшего в начале XX в. и внесшего значительный вклад в формирование города. Манера выполнения его портрета (только половина лица), да и сам факт нанесения гигантского рисунка (совершенно без учета той стилистики, в которой С. Д. Шабуневский работал сам) на здание, расположенное рядом с винзаводом, указывает на некоторую непродуманность концепции, художественного приема (рис. 3).



Рис. 3. Настенное изображение на здании по ул. Кирова

Еще одним спорным примером выполнения суперграфической композиции является изображение на доме по ул. Ветковской (рис. 4).



Рис. 4. Настенное изображение на здании по ул. Ветковской

Увязка колористического решения, суперграфики должна производиться с учетом визуальной среды в целом и решаться с учетом общего композиционного решения.

Поднимая тему визуальной городской среды, необходимо учитывать формирование уличной застройки с учетом силуэтной композиции и ее перспективного восприятия, что является сложным вопросом градостроительного развития, учитывающего историю, традиции, социально-экономические факторы. Большое значение в формировании городской среды играет наличие зеленых насаждений, которые в летний период являются основным элементом восприятия вдоль тротуаров, в парках и скверах. Сегодня активно внедряются новые технологии озеленения фасадов жилых домов, общественных зданий, многоярусных парковок, промышленных объектов. Форма кроны деревьев и кустарников, качество газонов – это то, что активно совершенствуется городскими службами и влияет на визуальный комфорт восприятия города. Использование вечнозеленой растительности существенно повысит качество городских ландшафтов.

Заключение. Таким образом, говоря об эстетике визуальной среды города, мы всегда имеем в виду соединение архитектурной и дизайнерской идеи. Были высказаны некоторые предложения по улучшению визуальной городской среды, которые могут быть рекомендациями для ландшафтных дизайнеров, архитектурных служб и специалистов других направлений. Одельные вопросы следует решать на уровне административных органов, закладывая при составлении архитектурно-планировочных заданий на проектирование, со временем могут быть внесены в строительные нормативно-правовые акты.

Литература:

1. Градостроительство Белоруссии / В. И. Аникин др.] ; под общ. ред. А. В. Сычевой. – Минск : Высш. шк., 1988. – 247 с.
2. Захарына, Ю. Ю. Мастацкі архітэктуры Беларусі апошняй чвэрці XX пачатку XXI стагоддзя / Ю. Захарына. – Мінск : БДПУ 2008. – 224 с.
3. Малков, И. Г. Совершенствование архитектурно-планировочной композиции крупного города: основные направления (на примере г. Гомеля) /

И. Г. Малков, И. Малков, Т. С. Титкова // *Архитектура и строительство*. – 2012. – № 4. С. 52–55.

4. Морозов, В. Ф. *Гомель классический. Эпоха. Меценаты. Архитектура* / В. Морозов. – Минск : Четыре четверти, 1997. – 336 с.

5. *Планирование устойчивых городов: Направления стратегии. Глобальный доклад о населенных пунктах (сокращенная версия). ООН ХАБИТАТ – Лондон Стерлинг, Вирджиния, 2009.* – 120 с.

6. *Проектные материалы института ОАО «Институт Гомельпроект», 1990–2014 гг.*

7. Шамрук, А. С. *Архитектура Беларуси XX – начала XXI в. : Эволюция стилей и художественных концепций* / А. С. Шамрук. – Минск : Белорус. наука, 2007. – 335 с.

УДК 725.4

ПРОМЫШЛЕННОЕ НАСЛЕДИЕ СОЦИАЛИСТИЧЕСКОГО МИНСКА: К ВОПРОСУ РЕОРГАНИЗАЦИИ НЕИСПОЛЬЗУЕМЫХ МАТЕРИАЛЬНЫХ ФОНДОВ

Мяделец М.С.

Магистр архитектуры, преподаватель-стажёр кафедры «Архитектура производственных объектов и архитектурные конструкции»,
Белорусский национальный технический университет

В статье рассматривается методика оценки промышленных объектов советского периода г. Минска на основе потенциала их последующей функционально-пространственной реорганизации.

Введение. В конце XX века для Минска, как и для других белорусских городов, приобрела актуальность проблема неэффективного использования промышленных площадок. Данная проблема обозначилась в связи со сменой социально-экономических условий в республике, повлекших за собой закрытие ряда предприятий, переориентацию производства на более наукоемкие, совершенные технологии, отвечающие пятому и шестому технологическим укладам [1]. Кроме того, сказался физический износ отдельных зданий и сооружений, изменение положения промышленных площадок в структуре города, разрыв и трансформация их транспортных и технологических взаимосвязей [2].

Основная часть промышленных объектов г. Минска (практически 80 %) возведена в советский период, многие предприятия были расположены или со временем оказались в центральной части города, исторической среде, в границах магистралей городского значения. Промышленные постройки сегодня продолжают сохранять зна-

COLOR AND ARCHITECTURAL AND SPATIAL VISUAL ENVIRONMENT OF A LARGE CITY OF BELARUS

I. Malkov

Advanced Doctor of Architecture, Professor,
Belarusian State University of Transport.

E. Mitskevich

Belarusian State University of Transport.

Using the example of the color scheme of the urban development of the city of Gomel, the placement of modern object of information and advertising, wall graphics, the authors considered the questions of the formation of the color and visual environment of the city.

Поступила в редакцию 31.01.2022 г.

чительный потенциал не только с точки зрения материальных фондов, но и могут представлять ценность в качестве объектов исторического, архитектурного и индустриального наследия. Чтобы иметь возможность использовать это наследие, следует, прежде всего, разработать классификацию объектов, основанную на оценке их потенциала для структурно-пространственной реорганизации.

Основная часть. Тема пространственной трансформации промышленных предприятий сопровождает их существование практически постоянно, поскольку техническая динамичность производства требует его расширения, технического перевооружения, реконструкции, или, в конце концов, перепрофилирования. Теоретически этот процесс далеко не сразу приобрёл научную базу. Долгое время реконструкция производственных объектов в Беларуси, как и в общемировой практике, носила стихийный характер. Первые опыты научного осмысления вопроса начали появляться в 1930-х гг., этот процесс активизировался после второй мировой войны, что было вызвано потребностью проведения широкомасштабных восстановительных работ [3].