

люди, научить доносить свои идеи до заказчиков и потребителей – наша прямая обязанность.

Литература:

1. Мазаник, А. В. Влияние ведущих метапрограмм пользователя на формирование его жилища / А. В. Мазаник // *Архитектура : сборник научных трудов*. – 2020. – Вып. 13. – С. 197–201.

2. Ito, Toyo. *Tarzans in the Media Forest (Architecture Words)* / Toyo Ito, Thomas Daniell. – UK : AA Publications, 2011. – 187 p.

3. Буров, А. К. *Об архитектуре* / А.К. Буров. – М.: Стройиздат, 1960. – 148 с.

4. *Гражданский Кодекс Республики Беларусь*. [Электронный ресурс] : от 7 декабря 1998 г. № 218-З. Действующая редакция. // *Национальный правовой Интернет-портал Республики Беларусь*. – Режим доступа : <https://pravo.by/document/?guid=3871&p0=hk9800218>. – Дата доступа : 21.01.2022

5. *Кодекс Республики Беларусь о земле* [Электронный ресурс] : 23 июля 2008 г. № 425-З. Действующая редакция. // *Национальный правовой Интернет-портал Республики Беларусь*. – Режим доступа : <http://etalonline.by/?type=text®num=Nk0800425> – Дата доступа : 21.01.2022.

6. *Об архитектурной, градостроительной и строительной деятельности в Республике Беларусь* [Электронный ресурс] : Закон Республики Беларусь от 05 июля 2004 г. № 300-З. Действующая редакция.

цкая редакция.с изм. и доп. // *Национальный правовой Интернет-портал Республики Беларусь*. – Режим доступа : <https://pravo.by/document/?guid=3871&p0=h10400300> – Дата доступа : 30.01.2022.

7. Сергачев, С. А. *Архитектурные достопримечательности Беларуси* // С. А. Сергачев. – Минск: *Беларуская Энцыклапедыя імя Пётруся Броўкі*, 2018. – 184 с.

8. *Хачатрянц, К. К. К вопросу о трактовке термина «архитектура»* / К. К. Хачатрянц // *Архитектура: сборник науч. трудов*. – 2008. – Вып.1. – с. 41–44.

9. Рас, А. С. *Очень толковый словарь* // А. С. Рас. – М.: Князьи Дали, 1998. – 132 с.

SOCIAL FOUNDATIONS OF ARCHITECTURAL DESIGN: AN INTRODUCTION TO THE LECTURE COURSE

A. Mazanik

Belarusian National Technical University

What is the profession of an architect? How does the training of an architect differ from the training of a civil engineer, artist, graphic designer? What is architectural design and what objects should an architect be able to design? From what positions should we consider the works of architects of the past and what should be taught to the "main builders"? The article discusses the basic concepts used by architects to designate their professional activities.

Поступила в редакцию 31.01.2021 г.

УДК 72.071.1(476)(092)

МАДЭРНІСЦКІЯ ГАРАДСКІЯ АСАБНЯКІ 1930-Х ГАДОЎ У ЗАХОДНІХ РЭГІЁНАХ БЕЛАРУСІ

Марозаў Я. В.

кандыдат мастацтвазнаўства, дацэнт, кафедра «Дызайн архітэктурнага асяроддзя»,
Беларускі нацыянальны тэхнічны ўніверсітэт

У артыкуле прааналізавана архітэктурна аднасямейных гарадскіх дамоў, пабудаваных у 1930-х гг. у заходніх рэгіёнах Беларусі, вылучаны асаблівасці планіроўкі, унутранага дызайну, кампазіцыйныя прыёмы фасаднай пабудовы, акрэслена месца ў гісторыі.

Уводзіны. Архітэктурна аднакватэрных дамоў у Беларусі сёння развіваецца ў рэчышчы сусветных стыляў і накірункаў. Сучасныя архітэктары шукаюць натхнення на прасторах сеціва, пераймаюць прыёмы кампазіцыі і планіроўкі, спрабуюць дапасаваць іх да густаў мясцовага насельніцтва. Вядома, архітэктурныя тэндэнцыі замежжа варта адсочваць. Аднак слухна і тое, што вывучэнне мясцовага вопыту вартасна, бо дазваляе пазбегчы няўдалых спроб адаптацыі. Прасачыўшы існа-

іванне архітэктурнага аб'екту ў даволі працяглым часе, можна зрабіць шмат карысных высноваў не толькі ў дачыненні да кампазіцыйнай пабудовы аб'ёма і планіроўкі, але і да трываласці і рамонтапрыдатнасці канструкцый, матэрыялаў пакрыцця даху, унутранага і фасаднага аздаблення. Архітэктурны авангард пачатку ХХ стагоддзя пакінуў свой адбітак не толькі на сталічным канструктывізме, але і на архітэктурна аднакватэрных дамоў, пабудаваных у 1930-х гадах у заходніх рэгіёнах Беларусі, якія ў той час знаходзіліся ў складзе Другой Рэчы Паспалітай. Гэта спадчына ў большай часцы сёння знаходзіцца ў занябаным стане, што дазваляе зрабіць карысныя назіранні.

РАЗДЕЛ 1 ТЕОРИЯ И ИСТОРИЯ АРХИТЕКТУРЫ

гарадах спрадвек, а ў 1920–1930-я гады рост гарадоў на тэрыторыі заходніх рэгіёнаў Беларусі адбываўся менавіта за кошт стварэння падобных раёнаў. У асноўным гэтаму паспрыялі эканамічныя прычыны: ад уладаў патрабавалася толькі вылучыць участак зямлі, забудова ж яго цалкам ускладалася на плечы гаспадара. Акрамя таго, падобныя хатнія гаспадаркі абапіраліся на сацыяльную структуру грамадства тых гадоў, калі мужчына, глава сям’і, быў заняты на працы ці на службе, а гаспадыня працавала дома, мела агарод і сад. Такі тып рассялення захоўваўся доўгі час у населеных пунктах па ўсёй тэрыторыі Беларусі, і толькі з развіццём індустрыяльных метадаў будаўніцтва пачаў замяняцца раёнамі шматпавярховых дамоў.

У стылістычным плане забудова такіх раёнаў мела пераважна традыцыйны характар. Вядома, традыцыйнасць гэтая абапіралася на кансерватыўныя густы ўладальнікаў дамоў, вылучацца гаспадары стараліся памерамі пабудовы. Так, напрыклад, лічылася колькасць вокнаў, што выходзіць на вуліцу: чым больш вокнаў – тым багацей уладальнік. Зразумела, памеры акон і прасценкаў былі ва ўсіх аднолькавыя. У той жа час захоўвальнікамі традыцый станавіліся і мясцовыя будаўнікі: муляры і цесляры, што працавалі брыгадамі па некалькі чалавек, і дзе прафесійныя прыёмы пераходзілі ад майстра да майстра.

Мадэрніская архітэктура ў пачатку ХХ стагоддзя сфарміравалася перш за ўсё ў мастацкіх і архітэктурных вучэльнях. Прадстаўнікамі мадэрніскай архітэктуры, якую ў рускамоўнай прасторы часцей за ўсё называлі канструктывізмам, ва ўсходняй часцы, на тэрыторыі Савецкай Беларускай рэспублікі, напрыклад, былі маладыя спецыялісты, выпускнікі ВХЕМАСА (ВХУТЕІНА) І. Валадзько, Г. Лаўроў, А. Воінаў і інш. У архітэктуры заходняй часцы Беларусі, што развівалася у межах польскай дзяржавы, цэнтрамі авангарднай на той час архітэктуры таксама былі архітэктурныя вучэльні, перш за ўсё Варшаўская Палітэхніка. Менавіта ў праектах прафесійных архі-

эктараў найбольш ярка і паслядоўна раскрыліся рысы мадэрніскай архітэктуры.

Вядома, будаўніцтва дома патрабуе вялізарных выдаткаў і даступна пераважна прадстаўнікам вышэйшага пласта грамадства. Калі ў тагачасным савецкім соцыюме найбольш забяспечаная часткай насельніцтва былі партыйныя кіраўнікі, дзяржаўныя служачыя і спецыялісты, што засяляліся ў нешматлікія дзяржаўныя секцыйныя дамы, то ва ўмовах капіталізму ў заходнебеларускіх гарадах распаўсюджаным тыпам элітнага жылля сталі гарадскія асабнякі, размешчаныя ў прэстыжных частках горада. У Гродне, напрыклад, падобныя асабнякі можна знайсці ў раёне вуліц Рэйманта і Славацкага, у Брэсце – у кварталах паміж вуліцай Леніна (Люблінскай уніі) і Брэсцкай крэпасцю. На жаль, у беларускіх архівах не захавалася поўных звестак ні аб заказчыках, ні аб выканаўцах праектаў. Сёння пошукам інфармацыі займаюцца мясцовыя краязнаўцы, а ў Брэсце ўзнікла валанцёрская ініцыятыва «Брэсцкі канструктывізм», з дапамогай якой удалося па рэштках сабраць звесткі з архіўных спраў Дзяржаўнага архіва Брэсцкай вобласці і выдаць у 2019 годзе якасны даведнік брэсцкай архітэктуры. Яшчэ раней, у 2006 годзе аўтару давялося абследаваць асабняк па вул. Цаглянай у г. Гродне (мал. 1), дзе са словаў гаспадыні, гісторыка Т. Г. Малиноўскай, удалося даведацца, што яе дом быў пабудаваны гарадзенскім землемерам, а праект быў прывезены з Беластока, цэнтра тагачаснага ваяводства.



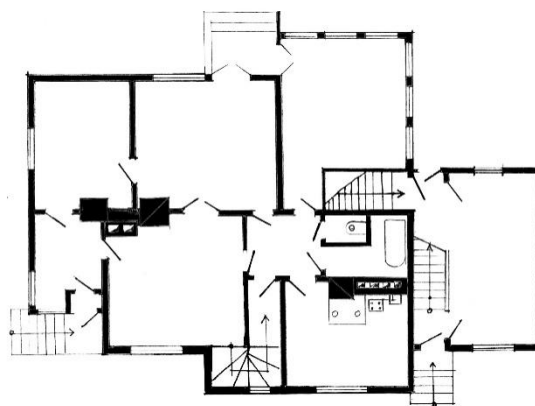
Мал. 1. Асабняк па вул. Цаглянай у г. Гродне.
Фота аўтара 2004 г.

Сам дом незвычайны ў канструктыўным плане: узведзены з бруса, а потым пакрыты звонку і знутры тынкоўкай. Прычым вонкавая тэразітавая тынкоўка, выкананая з даданнем лушчаку, выдатна захавалася без зменаў да сённяшняга дня. Незвычайна добра захаваліся і дэталі агароджы, ганак. Характэрная дэталі – металічная пласціна, размешчаная з левага боку ад першай прыступкі для таго каб зручна было счышчаць бруд з падэшвы перад уваходам (мал. 2). Падмурак будынку выкананы ў традыцыйнай да пачатку XX стагоддзя тэхніцы – з колатага валуна і клінкернай цэгля – і дагэтуль захоўвайцца у выдатным тэхнічным стане. Дакладна выкананыя вузлы злучэння падмурка і сцен, дэталі дахаў і вадасцёку сведчаць не толькі аб высокай якасці будаўнічых матэрыялаў, але і аб удзеле архітэктара ў аўтарскім наглядзе і аб высокім прафесіянальным ўзроўні будаўнікоў.



Мал. 2. Прыступкі ля ўвахода ў асабняк па вул. Цаглянай у г. Гродне. Фота аўтара 2006 г.

У другой палове XX стагоддзя дом быў перабудаваны на дзве сям'і, але ў значнай меры захаваў першапачатковую планіроўку (мал. 3). Пярэдні пакой, зала, жылыя пакоі маюць зручныя памеры, функцыянальна ўзаемазвязаны праходамі і калідорамі, а ў цокалі будынка размешчаны аўтамабільны гараж, які, да жалю гаспадароў, не адпавядае памерам сёняшніх аўтамабіляў. У пярэднім пакоі было першапачаткова прадугледжана месца для адзення, для чаго вокны размешчаны пад столлю, наўпрост над вешалкамі і паліцамі.



Мал. 3. Асабняк па вул. Цаглянай у г. Гродне. Абмерны план 2006 г.

Першапачаткова дом ацяпляўся пячамі. Архітэктар ўдала размясціў іх вакол дымахода, так што на першым паверсе яны ацяплялі чатыры пакоі. У другі, цагляны, комін былі аб'яднаны дымаход і вентыляцыйныя каналы з кухні, прыбіральні і ваннай. У добрым стане захавалася печ на кухне, якая аб'ядноўвае пліту на дровах з камфоркамі і духоўкай і грубку, кожная мае асобную топку. Печ абкладзена белай кафляй, чыгунныя дзверцы маюць характэрны геаметрычны дэкор, вакол паверхні з камфоркамі зроблены латуны рэйлінг – трубка, на якую можна было павесіць рушнік для прасушкі, і якая таксама засцерагала ад выпадковага дотыку да гарачай паверхні з камфоркамі (мал. 4). Іншыя элементы інтэр'еру, вядома, не захаваліся.



Мал. 4. Печ на кухні ў асабняку па вул. Цаглянай у г. Гродне. Фота аўтара 2006 г.

Пакуль што у добрым стане знаходзяцца арыгінальныя дзверы і ваконная ста-

РАЗДЕЛ 1 ТЕОРИЯ И ИСТОРИЯ АРХИТЕКТУРЫ

лярка. На большасці іншых мадэрнісцкіх асабнякоў, асабліва захаваных у прэс-тыжных частках гораду, арыгінальная ваконная сталярка поўнасцю ці часткова страчана. Канешне, сучасныя вокны ў разы пераўзыходзяць драўляныя па паказчыках цеплаперадачы і шумаізаляцыі, але замена на белы пластык істотна парушае першапачатковую мадэрнісцкую эстэтыку. Кампрамісным варыянтам з'яўляецца ламінацыя ваконнага профіля ў чорны ці цёмна шары колер, але гэта патрабуе дадатковых выдаткаў, і не заўсёды ўладальнікі разумеюць такую неабходнасць.

Адносна нязменнай часткай архітэктурнага вобразу мадэрнісцкіх асабнякоў застаецца іх прасторавая кампазіцыя. Найбольш распаўсюджанай кампазіцыйнай схемай была спалучэнне трох аб'ёмаў, дзе сярэдні быў самым высокім, размешчаны справа – крыху ніжэйшым, а самы нізкі і шырокі аб'ём размяшчаўся на супрацьлеглым левым баку. Найбольш дакладны прыклад такой кампазіцыйнай схемы дэманструе асабняк у Гродне (вул. Рэйманта, 16) (мал. 5).



Мал. 5. Асабняк па вул. Рэймантаў у Гродне.
Фота аўтара 2004 г.

Будынак выкананы з бруса, а карнізы, важная частка драўляных будынкаў, на фасадзе як бы замаскіраваныя і ператвораныя ў прастакутныя гарызантальныя цягі. Сярэдняя частка асабняка мае два паверхі, астатнія – аднапавярховыя. Другім характэрным прыкладам з'яўляецца асабняк, размешчаны ў Гродне на вуліцы 17 верасня (11 снежня), ён пабудаваны на спалучэнні прастакутных формаў. Тут кампазіцыйны цэнтр, як і ў грамадскіх мадэр-

нісцкіх будынках, утварае аб'ём лесвіцы, падкрэслены вертыкальнай паласой ашклення і завершаны антэнай. Будынак цагляны, схільны дах схаваны за высокім парапетам.

Высокі парапет, які хавае за сабой аднаскільны дах і прарэзаны маленькімі акенцамі, стаў характэрным элементам мадэрнізму ў заходніх рэгіёнах Беларусі. Над аднапавярховым жылым домам у Пінску (вул. Палеская, 16) узвышаецца гарышча практычна такой жа вышыні, а парапет упрыгожаны невялікімі вокнамі (мал. 6). Дадзеная канструкцыя, безумоўна, больш складаная ў рэалізацыі і патрабуе большай колькасці будаўнічых матэрыялаў у параўнанні з традыцыйнай канструкцыяй двухскільнага даху, што сведчыць аб эстэтычнай, а не аб функцыянальнай абумоўленасці такога рашэння.



Мал. 6. Жылы дом у Пінску па вул. Палескай.
Фота аўтара 2005 г.

Для дэкору мадэрнісцкіх фасадаў у заходніх рэгіёнах Беларусі, таксама як і для канструктывісцкіх пабудов у ўсходніх рэгіёнах, характэрным дэкаратыўным прыёмам можна лічыць імітацыю стужачнага шклення праз фарбаванне прасценкаў паміж вокнамі ў цёмны колер ці адсоўванне іх углыб за плоскасць фасада. У жылым доме ў Кобрыне (вул. Савецкая, 91) пры дапамозе такога прыёму выдзелены вуглавыя вокны (мал. 7).

Не менш характэрным элементам мадэрнізму з'яўляюцца вокны на рагу будынка. Нізкія выцягнутыя вокны, размешчаныя ў паддашавай частцы, надаюць мадэрнісцкі выгляд асабняку ў Пінску (вул. Равецкая, 4) (мал. 8). Паходжанне гэтай формы не выклікае сумненняў – вуглавыя вокны



Мал. 7. Асабняк ў Кобрыне па вул. Савецкай.
Фота аўтара 2006 г.



Мал. 8. Асабняк у Пінску па вул. Равецкай.
Фота аўтара 2005 г.

ў архітэктуры еўрапейскага мадэрнізму падкрэслівалі каркасную сістэму будынка. У дадзеным прыкладзе асабняк выкананы з цэглы, а размяшчэнне акна ў верхняй частцы сцяны вызначана тым, што там нагрузка значна менш і рэалізаваць такое рашэнне магчыма без вялікіх выдаткаў.

Тэрасы, якія ва ўмовах беларускага клімату практычна не выкарыстоўваюцца, павінны быць аднесены да стылістычных прыкмет мадэрнізму. Акрамя таго, для мадэрнізму ў заходніх рэгіёнах Беларусі, у адрозненні ад канструктывізму ва ўсходніх, характэрна стварэнне тэрас не толькі ў грамадскіх месцах, але і ў жылых дамах. На даху асабняка ў Стаўбцах (вул. Танкістаў, 31) над павярховай жылой часткай была зроблена шырокая тэраса з металічнай агароджай тыповага для мадэрнізму малюнку (мал. 9). Гэта бадай што адзінае упрыгожанне даволі сціплага і не надта прафесійнага праекту.



Мал. 9. Асабняк ў Стаўбцах па вул. Танкістаў

Закругленыя ў плане, абцякальныя формы, як адзначаюць польскія даследчыкі, характэрныя для архітэктуры позняга мадэрнізму [1, с. 38–40]. Іх распаўсюджанне ў архітэктуры заходніх беларускіх зямель заканамерна, бо асноўнае будаўніцтва тут прыходзілася на гэты перыяд, які пачаўся пасля пераадолення эканамічнага крызісу ў 1935 г. [2, с. 53]. Характэрны выгіб фасада вызначае знешні выгляд асабняка ў Брэсце (пл. Свабоды, 3) (мал. 10).

Расійскі даследчык архітэктуры В. Л. Хайт адзначае: «Утопии новаторов 1920-х гг. не могли быть и не были осуществлены. Вместе с тем их формальные приемы, хотя и не сразу были ассимилированы господствующей культурой, коммерциализировались и превратились в элементы, а затем и символы истемблишмента» [3, с. 175]. Гаворачы аб мадэрнізме ў Польшчы, даводзіцца канстатаваць, што ў вялікай ступені гэты стыль выявіўся ў праектаванні асабнякоў для заможных слаёў грамадства. Для адукаванага прыватнага кліента архітэктарамі ствараліся аднасямейныя гарадскія дамы і вилы, выкананыя ў моднай рафінаванай мадэрнісцкай стылістыцы. Польскі даследчык Т. С. Ярашэўскі прапанаваў тэрмін: кірунак «люкс» (*nurt luksusowy*) – вызначаючы ім «салідную архітэктуру, вельмі высокага будаўнічага стандарту, адзначаную дбайнай апрацоўкай кожнай дэталі, абсталяваную найноўшымі тэхнічнымі сродкамі, якія забяспечваюць прыемнае жыццё і самы высокі камфорт насельніку» [4, с. 273]. Пасля, увайшоўшы ў мастацтвазнаўчы ўжытак у

РАЗДЕЛ 1 ТЕОРИЯ И ИСТОРИЯ АРХИТЕКТУРЫ

Польшчы, тэрмін кірунак «люкс» набыў і некалькі іншае значэнне: сёння ім прынята называць познюю фазу развіцця стылю мадэрнізм (функцыяналізм), абмежаваную перыядам 1933–1939-х гг. [1, с. 38–40]. У беларускім мастацтвазнаўстве ў архітэктуры асабнякоў і вiл вызначаюцца асобныя рысы мадэрнісцкай істылістыкі і Ар Деко, вызначацца як класічныя, так і авангардныя рысы [5, с. 48–49].

Ад пінскага гісторыка Э. Злобіна давалося даведацца пра акрэсленне мадэрнісцкай архітэктуры асабнякоў, пачуае ім ад мясцовых жыхароў, як «ерусалімска» дамы. Магчыма, на такое шырокае распаўсюджанне мадэрнісцкай архітэктуры паўплывала і яўрэйскае насельніцтва, якое мела шчыльны кантакт яўрэйскай эміграцыяй з Германіі ў тагачасную Палесціну. Такім чынам, сувязь мадэрнісцкай забудовы «Белага горада» ў Тэль-Авіве з мадэрнісцкімі асабнякамі ў беларускім Пінску можа аказацца не такой ужо і фантастычнай, бо вядома існавалі моцныя, нават сваяцкія сувязі ў габрэйскім асяродку, лісты, паштоўкі, перыядычны друк. Але, вядома, без грунтоўнага сацыялагічнага даследвання такія развагі могуць быць толькі здагадкамі.

Заклучэнне. Шырокае распаўсюджанне мадэрнісцкай архітэктуры супала з пераадоленнем міжнароднага эканамічнага крызісу. Магчыма таму ў грамадскай свядомасці формы новай архітэктуры звязцём тэхнікі, якая забяспечвае разнастай-

Патрабаванні функцыянальнасці страцілі першапачатковую дэкларатыўнасць маніфесту, цяпер функцыянальнасць і камфорт разглядаліся і з бытавой, выключна жыццёвай, пазіцыі.

Літаратура:

1. Soltysik, M. J. *Na styku dwóch epok. Architektura gdyńskich kamienic okresu międzywojennego* / M. J. Soltysik. – Gdynia: Alter Ego, 2003. – 259 s.
2. Landau, Zb. *Gospodarka Drugiej Rzeczypospolitej* / Zb. Landau, J. Tomaszewski. – Warszawa: Krajowa Agencja Wydawnicza, 1991. – 80 s.
3. Хаїім, В. Л. *Об архитектуре, ее истории и проблемах* / В. Л. Хаїім. – М.: Едиториал УРСС, 2003. – 456 с.
4. Jaroszewski, T. S. *Od klasycyzmu do nowoczesności: O architekturze polskiej XVIII, XIX i XX wieku* / T. S. Jaroszewski. – Warszawa: Wydawnictwo Naukowe PWN, 1996. – 340 s.
5. Шамрук, А. С. *Архитектура Беларуси XX – начала XXI в.: Эволюция стилей и художественных концепций* / А. С. Шамрук. – Минск: Белорус. наука, 2007.

MODERN URBAN MANSIONS OF THE 1930S IN THE WESTERN REGIONS OF BELARUS

E. Morozow

PhD, associate professor of the Department of
Architectural Environment Design,
Belarusian National Technical University

The article analyzes the architecture of single-family town houses built in the 1930s in the western regions of Belarus, highlights the features of planning, interior design, compositional techniques of facade construction, outline place in history.

Поступила в редакцию 31.01.2022 г.

УДК 725.182 (476)

ТВОРЧЕСТВО АРХИТЕКТОРА И. Е. СТАРОВА В КРИЧЕВЕ И ДУБРОВНО

Морозов В. Ф.

доктор архитектуры, профессор, зав. кафедрой «Теория и история архитектуры»,
Белорусский национальный технический университет

В статье на основе изучения архивных документов и натурных обследований определен вклад выдающегося русского зодчего И. Е. Старова в архитектуру белорусских городов Кричев и Дубровно.

Введение. В обобщающих работах по истории архитектуры и градостроительства Беларуси, которые были созданы в социалистическую эпоху и до сих пор используются в науке и педагогике, излюбленной темой

являлось описание вклада в белорусское зодчество русских архитекторов после присоединения белорусских земель к Российской империи [1, 2]. Основное внимание здесь уделялось широко провидимому в русле российской политики регулярному переустройству белорусских городов, а также строительству в Беларуси по проектам русских архитекторов. Однако, несмотря