

3. Никифоров А.М. Теория и практика оперативного психологического контроля специалистов экстремального профиля: уч. метод.-пос. - СПб., ВЦЭРМ МЧС России, 2002.- 54 с.

УДК 159.923

Бондаренко Е. А.

ИЗУЧЕНИЕ МЕЖЛИЧНОСТНЫХ ВЗАИМООТНОШЕНИЙ УЧАЩИХСЯ

*Белорусский национальный технический университет,
г. Минск, Республика Беларусь*

Научный руководитель канд. психол. наук Островский С. Н.

Малая группа является частью непосредственной социальной среды человека. Обычно она насчитывает от 2 — 3 до 40 — 45 человек. Процесс непосредственного социального взаимодействия, происходящий в малой группе и создающий социальную “микросреду” человека, является чрезвычайно сильным фактором формирования и воспитания личности, социально-психологического стимулирования и регулирования ее деятельности. Малая группа — важный элемент социальной системы в целом, она фокусирует в себе те общественные отношения, в которые она вплетена, воплощает их во внутригрупповые отношения. Знание механизмов этих отношений представляет собой необходимый элемент социального управления, построенного на научной основе.

Цель работы: Изучить межличностные взаимоотношения учащихся 6-х классов СШ № 84, г. Минска.

Задачи:

1. Раскрыть сущность понятия «социометрия».
2. Изучить межличностные взаимоотношения учащихся.

Объект: учащиеся 6-х классов СШ № 84 г. Минска (30 человек)

Предмет исследования: изучение межличностных взаимоотношений учащихся.

Одним из наиболее эффективных способов исследования эмоционально-непосредственных отношений внутри малой группы является *социометрия*. Она представляет собой своеобразный способ количественной оценки межличностных отношений в группе.

Социометрический тест предназначен для диагностики эмоциональных связей, т.е. взаимных симпатий и антипатий между членами группы.

Назначение социометрической процедуры может быть тройким: (а) измерение степени сплоченности - разобщенности в группе; (б) выявление «социометрических позиций», т.е. относительного авторитета членов группы по признакам симпатии - антипатии, где на крайних полюсах оказываются «звезды» группы и «изолированные»; (в) обнаружение внутри-

групповых подсистем — сплоченных образований, во главе которых могут быть свои неформальные звезды.

Вначале чертим четыре concentрические окружности, делим их диаметром пополам. Справа располагаем мальчиков, слева – девочек. Мальчиков изобразим в виде треугольников, девочек в виде кружков. Размещение детей на социограмме будет соответствовать числу полученных ими выборов. Так, в центральной окружности будут находиться дети, получившие 5 и больше выборов – 1 группа, второй круг – 2 группа – 3-4 выборов; третий круг – 1-2 выбора; четвертый круг – ни одного выбора.

Следующие этапы работы:

- а) социометрический статус ребенка в системе межличностных отношений.
- б) уровень благополучия взаимоотношений (УБВ).
- в) индекс изолированности (ИИ). Группу можно считать благополучной, если в ней нет изолированных, или их число достигает 5-6%, менее благополучной, если ИИ = 15-25%;
- г) мотивация социометрических выборов: выясняется, какие мотивы лежат в основе предложений каждого ребенка, в какой степени дети разного пола, возраста осознают мотив своего избирательного отношения к сверстникам;
- д) половая дифференциация взаимоотношений.

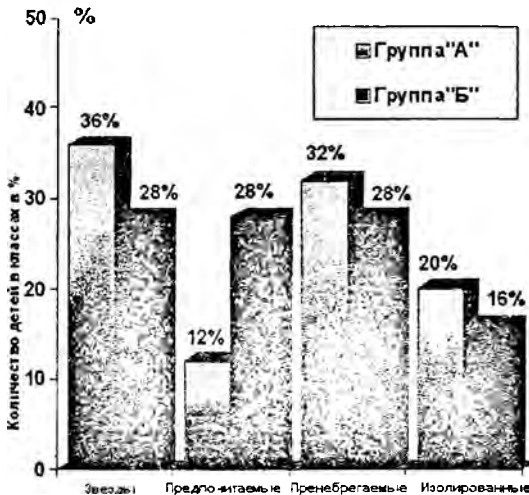


Рис. 1. Процентное соотношение статусных показателей учащихся 2-х групп

Исходя из полученных данных, можно сделать вывод о том, что уровень взаимоотношений низкостатусных учащихся нуждается в улучшении. Для этого нам необходимо изучить систему личных отношений детей в группе, для того чтобы целенаправленно формировать эти отношения, чтобы создать

для каждого ребенка в группе благоприятный эмоциональный климат.

Нельзя оставлять без внимания непопулярных детей. Следует выявить и развить у них положительные качества, поднять заниженную самооценку, уровень притязаний, чтобы улучшить их положение в системе межличностных отношений. Также необходимо учителю пересмотреть своё личное отношение к этим детям.

ЛИТЕРАТУРА

1. Битянова, М. Р. Социальная психология. – М.: Просвещение, 1994.
2. Божович, Л. И. Проблемы формирования личности. – М.: Просвещение, 1995.
3. Кондратьева, С. В. Практическая психология: учебно-методическое пособие. – Мн.: Университетское, 1997.

УДК 159.942.5

Борис А.В.

СРАВНИТЕЛЬНАЯ ХАРАКТЕРИСТИКА ПРИЗНАКОВ СТРЕССОВОГО НАПРЯЖЕНИЯ ПЕДАГОГОВ Г. БАРАНОВИЧИ И Г. МИНСКА

*Белорусский национальный технический университет,
г. Минск, Республика Беларусь*

Научный руководитель преподаватель БелМАПО, ЦСМФО Белая С.С.

В статье раскрывается понятие стресса, стрессового напряжения, дается характеристика и описание механизма возникновения стресса; указываются причины стрессового напряжения. Проведен сравнительный анализ признаков стрессового напряжения в процессе работы у педагогов школ г. Барановичи и г. Минска.

Стресс стал неотъемлемой частью жизни. Высокий ритм, постоянная спешка, огромное количество поступающей извне информации постоянно держат человека в напряжении и порождают стрессовые ситуации, в том числе и среди педагогов. [1, с.15]

Цель нашей работы – дать общее понятие психологического и профессионального стрессов и их краткую характеристику.

Основная задача – изучить признаки стрессового напряжения у педагогов г. Барановичи и г. Минска.

Сложность и многообразие форм стресса определяет разнообразие подходов к изучению этого состояния. Феномен неспецифической реакции организма в ответ на разнообразные повреждающие воздействия Ганс Селье назвал адаптационным синдромом, или *стрессом* (от англ. stress – напряжение, давление) [2, с.12].

Этот неспецифический синдром складывается из ряда функциональных и морфологических изменений, развертывающихся как единый процесс. Г.