

Инновационное предприятие в условиях развития информационного уклада экономики

Гончарук И.А.

ОАО «Техносоюзпроект» г.Минск, Республика Беларусь, inna_sobolenko@mail.ru

В основе деятельности современного инновационного предприятия, безусловно, лидирующее положение по праву занимает область научного обеспечения, а также и вся связанная с ней проблематика. При всем своеобразии данной области, она, по сути своей, теснейшим образом связана с порождающей структурой, – то есть с той технологической основой, которая и составляет сегодня производственную основу белорусского инновационного предприятия. Что, в свою очередь, и означает, что те тенденции и закономерности, которые характерны для новой экономики – экономики знаний, сохраняют свою доминирующую роль в общем прогрессе.

Научная база современного инновационного предприятия, как сложный комплекс услуг, включающий исследования, разработки, физически определенные услуги, информационные, обучающие и иного рода услуги, которые позволяют конфигурировать, выводить на рабочие режимы, поддерживать в нормальном функциональном состоянии, модернизировать, обеспечивать вторичное использование и утилизацию различных видов производственного оборудования, как единичного, так и любого другого формата.

В современном VI информационном укладе мегаэкономики, мировые рынки все больше и больше ощущают давление ограничения всех видов ресурсов и поэтому все большее значение приобретает эффективность. Новая экономика основанная на человеческом потенциале (основанная на образовании), воплощенная в технологиях, машинах, приборах, аппаратах и иных элементах технологической базы промышленности, и определяющая в современных условиях основное содержание эффективности, как таковой, адекватным образом проецируется на формирование инновационных структур. Более того, реальная эффективность технологической базы во все большей мере зависит от и уровня креативной основы реального сектора. Уже начиная с конфигурирования, как базисной функции креативной экономики, его основанное на знаниях база, позволяет максимально эффективно использовать соответствующее промышленное оборудование применительно к решению задач конкретного инновационного субъекта хозяйствования.

Именно в сфере инновационный предприятий развивается значительное количество небольших субъектов хозяйствования, т.е. той мощнейшей социально-экономической составляющей, потенциал которой, безусловно, играет ведущую роль в преобразовании экономической структуры страны в целом. Кроме того, многофункционального инновационных субъектов хозяйствования позволяет гибко приспособлять его к самым разным характеристикам промышленной базы. Именно «новая экономика», как таковая, диктует свои тенденции и закономерности, которые и представлены нами в параметрах эволюции реального сектора экономики в целом (рис. 1).

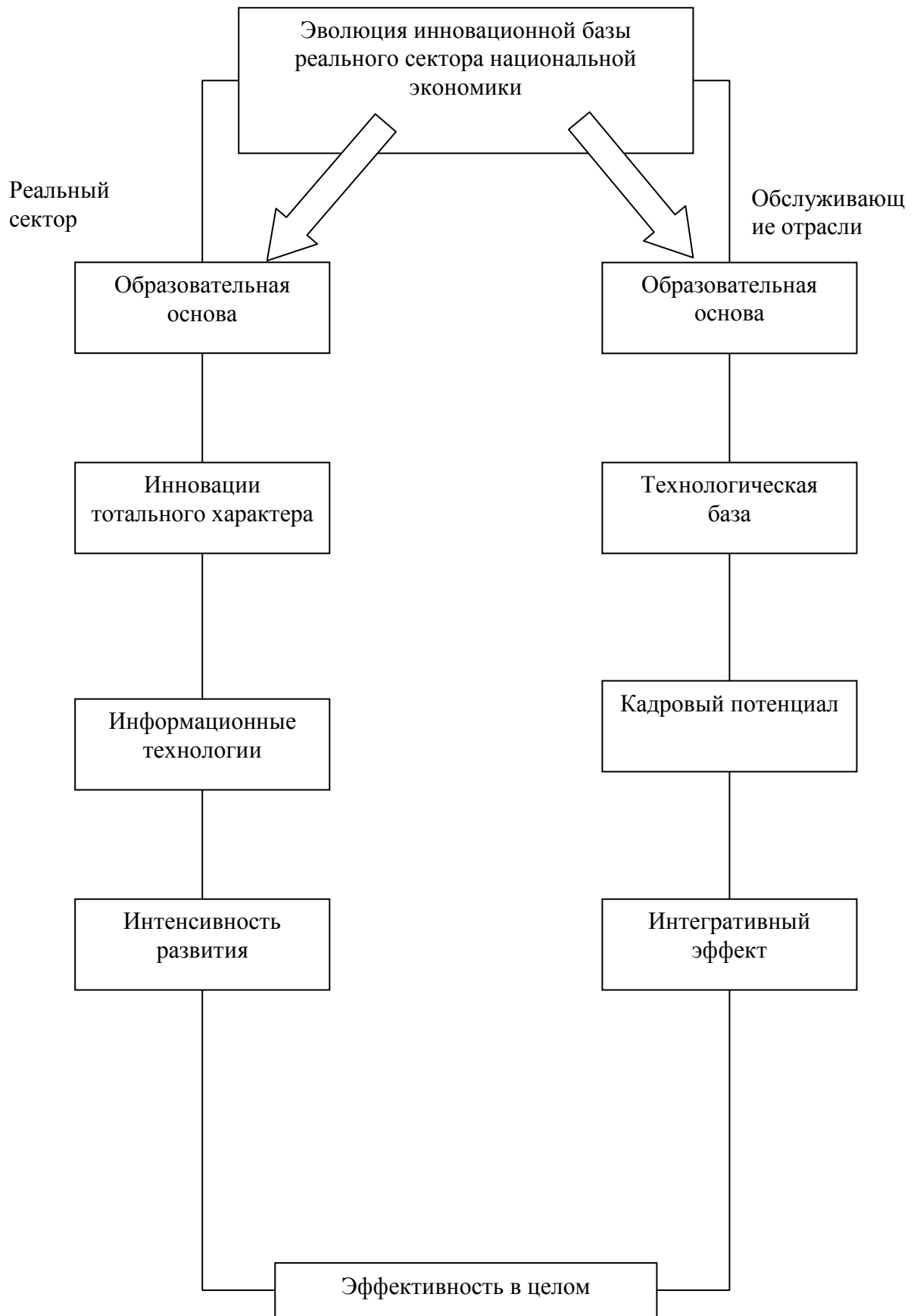


Рис. 1. Предпосылки формирования реального сектора инновационной экономики [2].

Исключительная интенсивность технологического развития в современных условиях заставляет с особым вниманием относиться к уровню подготовки товара «рабочая сила». Именно качество товара «рабочая сила» определяет, в первую очередь, каким образом и как инновации возникают и реализуются в реальном секторе экономики любой страны и в мире в целом. Однако в последние десятилетия эволюция технологической базы во все большей и большей мере определяется не только, а иногда и не столько возникновением этих инноваций, сколько тем, как и каким образом, могут соответствующие фирмы-производители обеспечить необходимый сервис. И чем более разноплановым и сложным этот процесс становится, тем в большей мере он регулирует само производство и целого ряда технологических новшеств. Поэтому, рассматривая интенсивность технологического развития, как наиболее мощную современную предпосылку развития реального сектора национальной экономики, по нашему мнению, в первую очередь выделить важно «обратное влияние», образовательного процесса, которое зачастую может носить даже и своего рода регулирующий характер экономического развития в современных условиях.

Эти и другие важные предпосылки современного развития вообще, и инновационного предприятия – в частности, являются разнообразными формами проявления экономики знаний, как таковой, и ее эволюции. Адекватно изменяться технологической базы инновационного предприятия, должны изменяться и его кадровый потенциал, а, что особенно важно – должен с разных сторон проявляться интегративный эффект самого инновационного субъекта хозяйствования и идеологии «новой экономики», т.е. к положению, когда знания, по существу, замещают собой основное функциональное содержание практического использования новой технологической базы инновационного предприятия.

Именно концепция «новой экономики» в параметрах белорусской модели экономического развития [1] обуславливает по-новому взглянуть на инновационного предприятия не просто со стороны тотальной интегративности, как таковой, но, прежде всего, в том отношении, что переход к новому укладу перестает быть делом отдельного предприятия или даже группы предприятий, и уж тем более – какого-то относительно небольшого коллектива, адекватно воспринимающего глобальные изменения мегаэкономики. В настоящее время переход на путь инновационного развития, должен рассматриваться в контексте генеральной линии развития реального сектора национальной экономики Республики Беларусь. Как в целом, поскольку только такое рассмотрение и позволит четко понять роль и место инновационного предприятия в той эволюции современной индустрии и опосредующей ее индустрии знаний, которую мы сейчас наблюдаем. А это, в свою очередь, означает, что развитие инновационных предприятий должно стать объектом реального комплексного воздействия государства, региональных органов, отраслевого управления и т.д., поскольку это не просто важная, а абсолютно необходимая и масштабная составная часть промышленной политики Республики Беларусь и что особенно важно в условиях формируемого евразийского экономического пространства. При этом и регулирующие механизмы развития инновационного сектора национальных экономик должны иметь регулирующие органы государственной поддержки и развития.

В качестве наиболее прогрессивной модели формирования и развития инновационного субъекта хозяйствования, в современных условиях формирования евразийского экономического пространства, может быть использована модель «опережающей конгруэнтности», сосредотачивающая в себе те основные факторы, которые хотя и являются еще достаточно редкими в реальном секторе экономики Республики Беларусь, но могут быть положены в основу основной модели инновационного предприятия в параметрах «новой экономики» (понятие «опережающая» как раз и используется для того, чтобы констатировать опережение данной моделью общую динамику инновационных субъектов хозяйствования). Наиболее характерными чертами модели «опережающей конгруэнтности» [3] являются: четкое выделение и концентрацию в рамках технологического партнерства передовых

ключевых компетенций в одном из крупномасштабных научных направлений, безусловный примат научной основы инновационного технологического развития, жесткая связь данной модели с промышленной политикой государства в отношении решения всех трех ее ключевых задач, обусловленных информационным укладом мегаэкономики. Следует отметить, что жесткая ориентация партнерства на вхождение в инновационную нишу и расширение своих возможностей в ней дают особенно интересную перспективу в части встраивания в транснациональные цепочки создания новой стоимости. Важнейшим, с точки зрения развития экономики знаний, является формирование евразийского центра обмена информацией, т.е. площадки, в рамках которой идет интенсивный обмен знаниями, их анализ, развитие и т.д., как на национальном, так и на уровне евразийского экономического пространства. Предложенная модель стимулирования инновационного развития, как образец для направляемой и управляемой конгруэнтности, как раз и является в данном случае своего рода образцом выбора и эффективной реализации адекватных механизмов воздействия в рамках национальной промышленной политики, связанной не только с промышленностью, как таковой, но и с реальным сектором национальной экономики воздействуя на него с позиции инновационной привлекательности.

Феномен конгруэнтности, как определенных характеристик соответствия траектории развития инновационного субъекта хозяйствования, составляющей основную траекторию современной технологической базы, не вызывает сомнений, с точки зрения как своего реального наличия, так и в части общих закономерностей и тенденций эволюции реального сектора экономики, как государств Западной Европы, так и государств Юго-Восточной Азии. Поэтому конгруэнтность трактуется не просто как соответствие, но и как органическая и неразрывная связь в рамках постоянного взаимодействия собственно инновационного субъекта хозяйствования в модели национальной экономики, так и во взаимосвязи его непосредственного и опосредованного участия в веер отраслевом срезе национальной и интегрированной экономики. Это органическое единство имеет место именно как своего рода многомерная структура, в рамках которого инновационное предприятие становится основным в стимулировании НТР.

Литература:

1. Горев В.Н., Козловский В.В. Исследование систем управления. – СПб., ИПП, 2014.
2. Козловский В.В. Лутохина Э.А. Белорусская модель: обусловленность и особенности. // Экономика Беларуси; 2004, № 1.
3. Лутохина Э.А. Мотивационно – стимулирование инновационного развития: сила и власть мотивов. – Мн., Академия управления при Президенте Республики Беларусь. 2013.