

событийный характер (являются праздничным, выставочным пространством городского значения). Но и понятие общественного пространства стало шире – это уже не только улицы, парки и площади, это и объекты общегородского значения – торгово-развлекательные центры, стадионы, музеи, соединяющие в себе самые разнообразные функции.

Литература:

1. Протасова Ю.А. Городские площади: вчера, сегодня // Архитектура и строительство. – 2008. – № 9. – С. 38–42.
2. Осмоловский М. Практика советского градостроительства. Минск. / [редактор М.И.Подляшук] – Москва: Государственное издательство литературы по строи-тельству и архитектуре, 1952.- 272 с.
3. Послевоенная реконструкция. Сообщество Роттердам [Электронный ресурс]. – Электронные данные. – Режим доступа: <https://wederopbouwrotterdam.nl/en/articles/hofplein> Дата доступа: 15.10.2022

УДК 725.4

ПРОМЫШЛЕННАЯ АРХИТЕКТУРА ВИТЕБСКА

Иванова Д.А.

Научный руководитель – Сысоева О.И.

Белорусский национальный технический университет,
Минск, Беларусь

Ключевая роль в обеспечении развития экономики города Витебска принадлежит промышленности. Основу промышленного комплекса составляют различные отрасли, такие как: машиностроение, приборостроение, станкостроение, легкая, пищевая и другие. В настоящее время в городе можно видеть промышленные здания разного периода строительства, которые формируют застройку производственных объектов разного архитектурного качества. Часть производственных объектов работает, а некоторые находятся в заброшенном состоянии, что требует их изучения и оценки для определения направления дальнейшего использования и реконструкции.

К предприятиям периода довоенной архитектуры в области *машиностроения и станкостроения* относится предприятие **ОАО «Вистан»**.

История завода «Вистан» берет свое начало от армейской мастерской, организованной в 1914 г.. В апреле 1918 г. мастерская была преобразована в завод сельхозмашин «Красный металлист». С 1932 г. началось становление

завода как станкостроительного предприятия. Он является старейшим предприятием города [1]. В начале 2000-х гг. весь комплекс заводских сооружений перешел в распоряжение нынешнего ОАО «Вистан», а затем был распродан.



Рисунок 1 – Здание инженерно-бытового корпуса

Старую и новую площадки «Вистана» разделяет сквер завода им. Комитерна. Новая площадка заброшена наполовину, старая – полностью. На старой площадке планируется развернуть строительство. Главный цех активно демонтируется с 2012 г. по сей день. На новой территории находятся литейные цеха. Они окружены гальваническим цехом, различными складами и ЦЗЛ. На юге площадки находятся механосборочные цеха.



Рисунок 2 – Административно-бытовая часть

Рисунок 3 – Склад красок и гидроаппаратуры

В лаконичных архитектурных формах представлено здание инженерно-бытового корпуса 1989 г. постройки. Оно представляет собой многоэтажный корпус, объем которого выполнен в железобетонных панелях. Фасады здания имеют оконные проемы, оформленные металлическими оконными рамами, и деревянные двери (рис. 1).

С элементами этого же функционального стиля выполнены некоторые другие корпуса завода. Остальные производственные корпуса и постройки кирпичные (рис. 2,3), представляют архитектуру 30-х и 50-х гг..

Производственная программа развития ОАО «ВИСТАН» сориентирована на технологическое обеспечение автотракторной, электротехнической, аэрокосмической, сельхозмашиностроения и других ведущих отраслей машиностроительного комплекса.

К предприятиям периода архитектуры 50-60-х гг. в области приборостроения относится предприятие **ОАО «Витебский приборостроительный завод»**.

Предприятие ОАО «Витебский приборостроительный завод» создано на базе существовавшего в 1951-1958 гг. завода «Металлмаш», который размещался в корпусах основанного в 1936 г. игольного завода.

В 1958 г. создан Витебский завод часовых деталей, который преобразован в 1963 г. в филиал Минского часового завода «Луч», а с 1986 г. это Витебский приборостроительный завод [2].

На предприятии действовали ремонтно-механический, сборочный, отделочно-гальванический, браслетный, энергетический цеха. Основные корпуса завода выполнены в кирпиче, а в оформлении фасадов используется прием «точечного» остекления (рис. 4, 5).



Рисунок 4 – Здание инструментального цеха



Рисунок 5 – Здание котельной

На предприятии в настоящее время прекращен выпуск часовой продукции, производство полностью перепрофилировано на производство фурнитуры, чтобы обеспечить выход из затянувшегося кризиса.

На сегодняшний день часть корпусов завода сдается в аренду, некоторые из них выставлены на продажу (рис. 6).

Сейчас завод производит фурнитуру для обувных, кожгалантерейных, швейных предприятий, а также мебельную фурнитуру и прочие изделия по образцам и эскизам заказчика.



Рисунок 6 – Корпуса завода, выставленные на продажу

Определенный интерес представляет архитектура зданий этого предприятия из-за сложившегося размещения на одной площадке зданий, отличающихся своими параметрами и объемно-пространственными решениями, так как они строились в разное время. Не смотря на неодинаковую степень сохранности, здания являются ценными как примеры развития промышленной архитектуры предприятий машиностроения на разных этапах.

К предприятиям периода 60—70-х гг. в области машиностроения и станкостроения относится предприятие **ОАО «Эвистор»**.

Завод «Эвистор» создан в 1966 г. в составе Государственного научно-производственного объединения «Планар», откуда вышел в 2006 г. В советский период предприятие относилось к оборонной промышленности, выпускал резисторы, конденсаторы [3]. В 2011 г. предприятие преобразовано в ОАО Завод «Эвистор», но уже в 2015 г. завод стал банкротом. Завод «Эвистор», пройдя через череду слияний, преобразований и распродаж заводских корпусов, ликвидировал производство печатных плат на своем дочернем предприятии (рис. 7).



Рисунок 7 – Завод «Эвистор» на сегодняшний момент

На сегодняшний момент здания завода частично заброшены (рис. 8). Главный корпус имеет два надземных перехода в действующий и неработающий цеха. В заброшенном цехе находится склад ГО и сохранилось под цехом убежище, рассчитанное на 3600 человек.



Рисунок 8 – Корпуса завода, сдающиеся в аренду

Часть корпусов завода выполнена в кирпиче, часть – в железобетонном каркасе. Остекление фасадов представлено несколькими видами: сплошным и ленточным [4]. Завод является примером промышленной функциональной архитектуры 70-х гг. прошлого века.

Сейчас основной специализацией производственной деятельности является производство комплектующих для сельскохозяйственной и автотракторной техники, изделий для медицинской техники, а также оказание услуг промышленного характера.

В Витебске работают предприятия *пищевой промышленности*, созданные в разное время.

К предприятиям пищевой промышленности периода довоенного строительства относится завод **ОАО «Витебский маслоэкстракционный завод»**.

В районе Марковщины города Витебска нашел себе место маслобойный комбинат, возведенный в годы первой пятилетки, строительство которого было начато в 1927 г. (рис. 9).

Лаконичная форма и сейчас выделяет его на фоне окружающей промышленной застройки. Объект является примером архитектуры «советского авангарда».

Основной продукцией предприятия в настоящее время являются:

- нерафинированные растительные масла: рапсовое, подсолнечное, соевое и масло из семян редьки масличной и др;
- шрот: рапсовый, подсолнечный, соевый, из семян редьки масличной и др.;

– фузы масличные.

Предприятие эффективно работает, что создает условия для сохранности и развития его застройки [5].



Рисунок 9 – ОАО «Витебский маслоэкстракционный завод»

Особенностью архитектуры предприятия является демонстрация в объемно-пространственном решении зданий типологической принадлежности к объектам производства, которая выразилась в запоминающемся силуэте застройки (рис. 10).



Рисунок 10 – ОАО «Витебский маслоэкстракционный завод» на сегодняшний день

К предприятиям легкой промышленности довоенного периода строительства относится фабрика **ОАО «Ким»**.

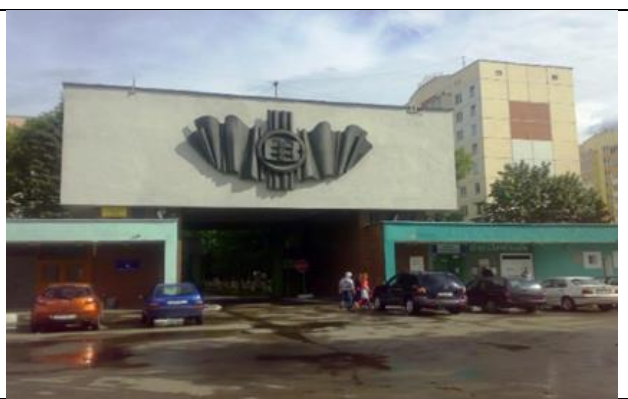
ОАО «Классика индустрии моды» (Витебское ОАО «КИМ») – промышленное предприятие в Витебске, производившее трикотажные и чулочно-носочные изделия являлось одним из градообразующих предприятий города. Предприятие основано 6 сентября 1931 г.

Витебская чулочно-трикотажная фабрика «КИМ», построенная по проекту архитектора Г.В. Якушко в 1927-1931 гг., – яркий пример комплексного подхода к проектированию производственных объектов, когда промышленный объект запроектирован как единый архитектурный ансамбль (рис. 11).

Широкая аллея, проходящая сквозь проходную, соединяла территорию предприятия с площадью перед 5-м коммунальным домом, подчеркивая торжественную симметрию композиции застройки.



Рисунок 11 – ОАО «КИМ»



До наших дней сохранились трехэтажный производственный и бытовой корпус, подвергшийся реконструкции в послевоенное время. В последнем ранее располагались клуб, столовая и контора трикотажного комбината. Предельно простой по форме он отличался распространенным на тот момент приемом имитации ленточного остекления за счет различия оштукатуривания и покраски фасада. Такой же декоративный прием был использован и в отделке производственного корпуса: здесь автор имитирует угловые ленточные световые проемы (рис. 12).



Рисунок 12 – сохранившиеся на сегодняшний день корпуса ОАО «КИМ»

Корпус фабрики КИМ, представлял собой выполненное в железобетонном каркасе трехэтажное здание, фасады которого имели сплошное остекление, как европейские и американские фабрики с дневным освещением. Близкими к этому типу были корпуса швейной фабрики «Знамя индустриализации».

В настоящее время фабрика не работает, с 17 февраля 2015 г. объявлена процедура банкротства предприятия, что ставит вопрос о дальнейшем использовании промышленных зданий «с историей» [6].

Проведенное исследование некоторых производственных объектов показало, что промышленная архитектура города Витебска представлена различными типами зданий. В планировочной структуре города машиностроительные, станкостроительные и приборостроительные предприятия занимают значительные территории, их производственные корпуса

формируют 1-2 этажную промышленную застройку с более высокими зданиями административного назначения.

Предприятия легкой и пищевой промышленности, занимая меньшие площадки, представлены более разнообразными по объемам и архитектурным формам зданиями, в том числе и многоэтажными.

Значительный процент промышленных предприятий города относится к периоду довоенного строительства 1920-1930 гг. Часто архитектура зданий таких предприятий имеет черты конструктивистской стилистики, например ОАО «Вистан», ОАО «Витебский маслоэкстракционный завод», ОАО «Ким».

Архитектура зданий строительства периода 50-60-х гг. характеризуется устранением архитектурных излишеств. Чаще всего здания предприятий выполнялись в кирпиче и уже имели меньше деталей в оформлении фасадов, как, например, в архитектурном решении зданий ОАО «Витебский приборостроительный завод».

Промышленные предприятия, относящиеся к периоду 1960-1970 гг., отличаются упрощением форм и минимализмом архитектурных решений, например, ОАО «Эвистор». При сохранении некоторого использования кирпича, основными становятся сборные железобетонные конструкции. В архитектуре преобладает рациональный подход, решение фасадов строится на выявлении функциональных элементов, максимально используется ленточное остекление.

Данное исследование промышленных объектов, существующих в современном городе Витебске, показало, что пока недостаточно используется потенциал архитектуры промышленных зданий. Многие объекты могут быть реконструированы как для производственного использования при модернизации технологического процесса, так и для размещения новых функций, необходимых городу на основе реновации. Представляется, что реконструкция промышленных объектов, могла бы позволить сохранить разнообразие производственной застройки, которая сложилась за длительный период развития промышленности города Витебска.

Литература:

1. Вистан [Электронный ресурс]. – Режим доступа: <https://vistan.ru/index.html/>. –Дата доступа: 05.04.2022.
2. Витебский приборостроительный Завод ОАО ВПЗ г. Витебск [Электронный ресурс]. – Режим доступа: <http://оao-vpz.by/>. –Дата доступа: 07.04.2022.
3. Комплектующие для сельхозтехники ОАО «Завод «ЭВИСТОР» [Электронный ресурс]. – Режим доступа: <https://evistor.by/>. –Дата доступа: 10.04.2022.

4. Города-призраки: мертвые здания, заброшенные дома [Электронный ресурс]. – Режим доступа: <https://urban3p.ru/object15609>. –Дата доступа: 10.04.2022.
5. Витебский маслоэкстракционный завод [Электронный ресурс]. – Режим доступа: <https://vitmez.com/>. –Дата доступа: 10.04.2022.
6. Архитектура Советского Авангарда. Восточная Беларусь. Часть 3. Промышленные здания и сооружения [Электронный ресурс]. – Режим доступа: https://osenenko.livejournal.com/3015.html?utm_source=3userpost/. –Дата доступа: 15.04.2022.

УДК 75.76 (084.1)

ТВОРЧЕСТВО АМЕДЕО МОДИЛЬЯНИ

Игнатов Н.В.

Научный руководитель – Колосенцева А. Н.
Белорусский национальный технический университет,
Минск, Беларусь

Амедео Модильяни – выдающийся итальянский живописец XX века. Его работы висят в самых популярных музеях всего мира. За свою недолгую жизнь Амедео успел поучиться у многих мастеров своего времени, таких как Гульельмо Микели, Джино Ромити, Джованни Фоттори. Модильяни выработал свой уникальный стиль и сменил не одну музу для своих произведений. К сожалению, как это часто бывает, все великолепие его работ признали лишь после его смерти. Так как же создавались будущие шедевры живописи XX века?

Амедео Модильяни появился на свет 12 июля 1884 г.. Его семья обанкротилась на момент рождения сына, но родители смогли найти возможность поднять на ноги Амедео. Его мать будто бы пророчила маленькому сыну его будущее. В записях своего дневника она отметила следующие: *«Характер этого ребенка еще не до конца сформировался, и я не пока не берусь высказывать свое мнение. Ведет он себя как избалованный, но неглупый мальчик. Мы скоро узнаем, что таится в этой куколке. А вдруг художник?»*. И ведь она была права! Маленький Моди начал творить с ранней юности. В 1898 г. Амедео переболел тифом, который в то время считался неизлечимым. Он получил осложнения на легкие, позже появились первые признаки туберкулеза, что стало проклятием для него на всю жизнь. Во время болезни Амедео бредил шедеврами итальянских мастеров и заявил, что ему предназначено быть художником. В 14 лет он отправился обучаться в студию Гульельмо Микели. Именно во время обучения в этой школе он написал первые