

4. Города-призраки: мертвые здания, заброшенные дома [Электронный ресурс]. – Режим доступа: <https://urban3p.ru/object15609>. –Дата доступа: 10.04.2022.

5. Витебский маслоэкстракционный завод [Электронный ресурс]. – Режим доступа: <https://vitmez.com/>. –Дата доступа: 10.04.2022.

6. Архитектура Советского Авангарда. Восточная Беларусь. Часть 3. Промышленные здания и сооружения [Электронный ресурс]. – Режим доступа: [https://osenenko.livejournal.com/3015.html?utm\\_source=3userpost/](https://osenenko.livejournal.com/3015.html?utm_source=3userpost/). –Дата доступа: 15.04.2022.

УДК 75.76 (084.1)

## ТВОРЧЕСТВО АМЕДЕО МОДИЛЬЯНИ

Игнатов Н.В.

Научный руководитель – Колосенцева А. Н.  
Белорусский национальный технический университет,  
Минск, Беларусь

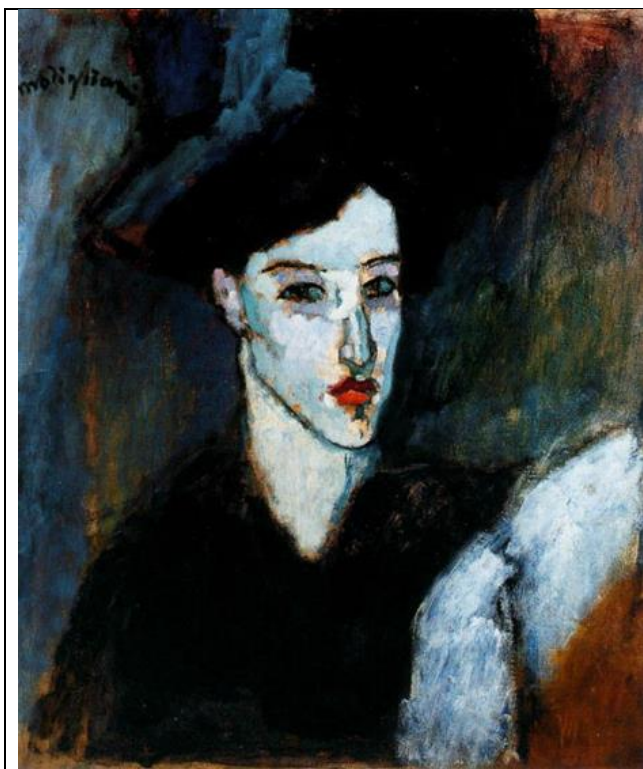
Амедео Модильяни – выдающийся итальянский живописец XX века. Его работы висят в самых популярных музеях всего мира. За свою недолгую жизнь Амедео успел поучиться у многих мастеров своего времени, таких как Гульельмо Микели, Джино Ромити, Джованни Фоттори. Модильяни выработал свой уникальный стиль и сменил не одну музу для своих произведений. К сожалению, как это часто бывает, все великолепие его работ признали лишь после его смерти. Так как же создавались будущие шедевры живописи XX века?

Амедео Модильяни появился на свет 12 июля 1884 г.. Его семья обанкротилась на момент рождения сына, но родители смогли найти возможность поднять на ноги Амедео. Его мать будто бы пророчила маленькому сыну его будущее. В записях своего дневника она отметила следующие: *«Характер этого ребенка еще не до конца сформировался, и я не пока не берусь высказывать свое мнение. Ведет он себя как избалованный, но неглупый мальчик. Мы скоро узнаем, что таится в этой куколке. А вдруг художник?»*. И ведь она была права! Маленький Моди начал творить с ранней юности. В 1898 г. Амедео переболел тифом, который в то время считался неизлечимым. Он получил осложнения на легкие, позже появились первые признаки туберкулеза, что стало проклятием для него на всю жизнь. Во время болезни Амедео бредил шедеврами итальянских мастеров и заявил, что ему предназначено быть художником. В 14 лет он отправился обучаться в студию Гульельмо Микели. Именно во время обучения в этой школе он написал первые

свои картины: «Прогулка в Ливорно» 1898 г. и «Тосканская дорога» 1898 г. (рис.1). Они еще не отражали стиль Модильяни, но в них проглядывался будущий великий живописец. Позже он обучался во Флоренции, затем в Париже, где на долгое время остается жить.



*Рисунок 1. «Тосканская Дорога» 1898 г.*



*Рисунок 2. «Еврейка» 1907 г*



*Рисунок 3. «Голова» 1912 г.*

Очарованный работами Анри де Тулуз-Лотрека, первые парижские картины Модильяни создал в графической манере этого мастера. В 1907 г. итальянец открыл для себя удивительную цветовую гамму живописи Сезанна, которая оказала заметное влияние на его искусство. Картины «голубого» периода Пабло Пикассо, как и творчество Сезанна, сильно повлияли на Модильяни тех лет, о чем красноречиво свидетельствует портрет «Еврейка» (рис. 2).

Обучаясь у разных мастеров и вдохновляясь работами своих коллег, Амедео страстно искал свой собственный стиль и путь в живописи. Первые работы, в которых проглядывалась рука Модильяни, он написал в 1909 г.: «Портрет Мориса Друара», «Нищая», «Виолончелист» и «Женщина в желтой куртке».

В том же 1909 г. Модильяни через Поля Александра знакомится с румынским скульптором Константином Бранкузи и под влиянием последнего бросил живопись и увлекся скульптурой. Материалом для своих произведений он выбрал камень. Этот опыт, особенно увлечение негритянской скульптурой с ее вытянутыми выразительными формами и изящной линией силуэта, сыграл очень важную роль в формировании индивидуального стиля Модильяни. Он создавал каменную голову одну за другой, делал зарисовки и эскизы с фантастической скоростью. Его дочь, Джованна Модильяни, описывала его работы так: *«Удивительное пластическое решение: удачно найденный угол, под которым овал лица накладывается на цилиндрическую шею, эффектное соединение декоративного маньеризма и скульптурной плотности и, главное, использование линии не как графического средства, а как возможности соединить объемы, подчеркивая их полновесность»*.

В 1912 г. Модильяни выставил семь своих работ на Осеннем Салоне. Одной из них была «Голова» 1912 г (рис. 3). Однако его творения из камня приняли далеко не все. Его приятели насмеялись над ним, повторяя Амедео о том, что скульптура – это не то искусство, в котором он себя раскроет. Модильяни постоянно дышал пылью, что не могло сказаться на его и так небезупречном здоровье. Также каменные изделия нужно было где-то хранить. Амедео обратился к своим друзьям, однако те, не сговариваясь, предложили ему выкинуть их в канал. Именно так он и поступил. Модильяни собрал весь свой труд в одну тележку и утопил.

Амедео Модильяни вновь возвращается к живописи. Он пишет портреты своих друзей и знакомых, с каждым разом развиваясь все больше и больше. Однако Модильяни значительно продвинул свои навыки работая в жанре Нью (1916-1917 гг.). За два года он написал более тридцати обнаженных. Одна, из самых известных, – это «Лежащая обнаженная» 1917 г. (рис. 4).

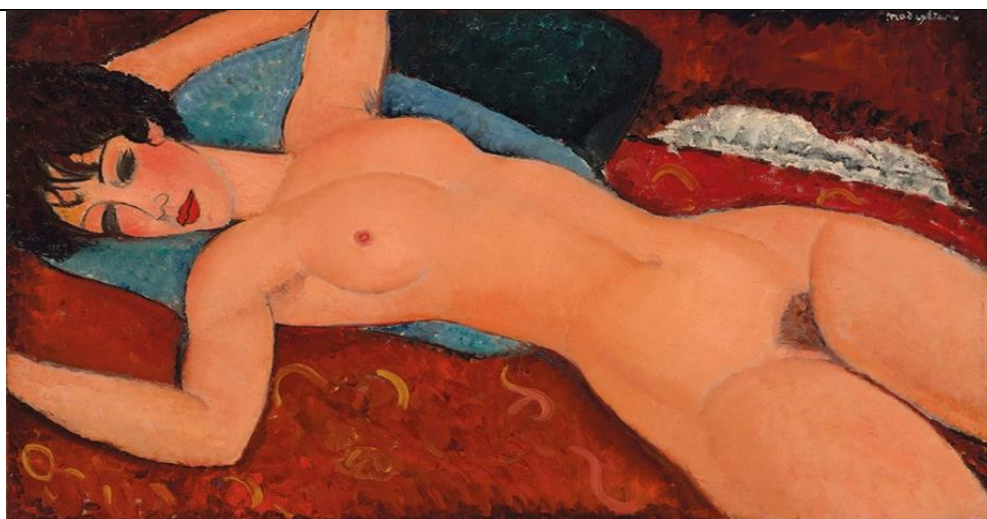


Рисунок 4. «Лежащая обнаженная» 1917 г.

Великолепный фон мастер создавал винзорскими красной и синей красками, с добавлением желтой охры, кадмия, индиго и жженой сиены. Нанося нарочито грубые мазки, углубляя и высветляя тон, художник добился того, что полотно заиграло невыразимо прекрасным колоритом, и еще больше подчеркнул сияние великолепного, изумительно рельефного тела.

За всю карьеру Модильяни имел не одну музу для своих работ. Однако все они были лишь моделями для его работ. В 1917 г. Амедео встречается Жанну Эбьютерн. Она будто бы вышла из его снов: *«Она тиха, как ангел. У нее грустное лицо. Она все время молчит и ничем не выдает своего присутствия. Но я чувствую. Чувствую, что она рядом и верит в меня»*. Жанна приехала учиться в Академию Колоросси. Там они и познакомились с Модильяни. Вскоре у них закрутился роман и они начали жить вместе.

Жанна стала главной музой его картин. Амедео был так вдохновлен ею, этим обычным, но в то же время интригующим образом тихой девушки, с шикарными каштановыми волосами и молочным оттенком лица, что пишет ее всюду, в любой позе и эмоции. Считается, что в это время художник вновь находится на творческом подъеме и постигает те вершины, которые ему были не под силу ранее.

Так Модильяни написал «Портрет Жанны Эбьютерн» 1918 г., «Портрет Жанны Эбьютерн в желтом пуловере» 1918 г., «Жанна Эбьютерн, сидящая возле двери» 1919 г.. Но самая известное, а на сегодняшний день, и самое дорогое полотно Модильяни – это «Жанна Эбьютерн в большой шляпе» 1918 г. (рис. 5).



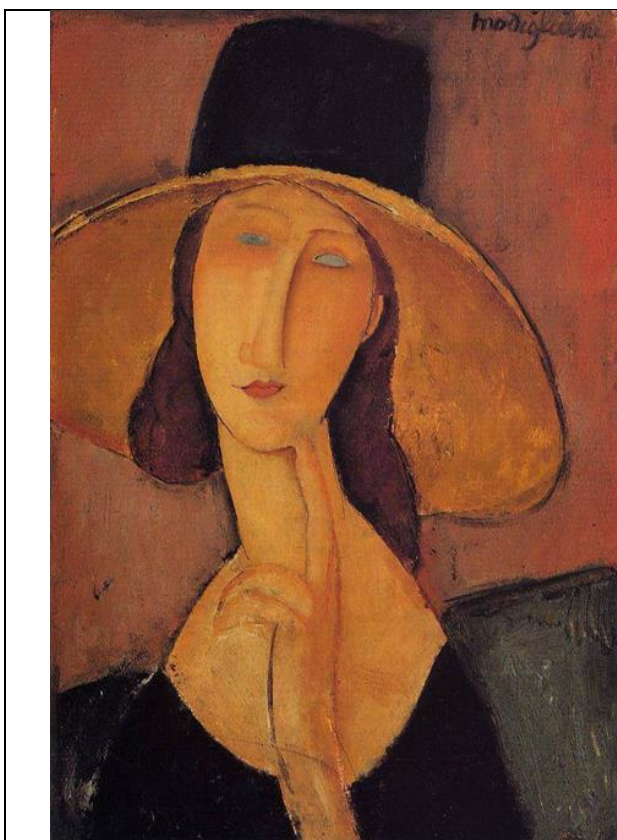


Рисунок 5. «Жанна Эбьютерн в большой шляпе» 1918 г.

Картина написана в теплых тонах. На ней изображена скромная девушка, сидящая возле стены в большой, слегка несуразной шляпе, и поддерживающую свою маленькую утонченную голову рукой. Амедео не прорисовал глаза возлюбленной, но он смог передать их эмоцию благодаря спокойному тону. Они единственные выделяющиеся холодные пятна на холсте. Глаза сразу приковывают внимание и будто зазывают заглянуть в них и изучить внутренний мир этой скромной девочки.

29 ноября 1918 г. Жанна рождает ребенка от Амедео. Пара дает ей имя Джованна (Итальянский аналог имени Жанна). Вдохновленный материнством, Модильяни пишет ряд работ на эту тему, такие как «Цыганка с ребенком» 1919 г. и «Материнство» 1919 г. (рис.6). Вскоре Жанна вновь беременна, однако второму ребенку было не суждено появиться на свет. У Модильяни обостряется туберкулез, и он оказывается на смертном одре. Друзья Амедео пытались убедить Жанну, что ее любимого нужно спасать, на что она дала шокирующий ответ: *«Вы просто не понимаете – Модди обязательно нужно умереть. Он гений и ангел. Когда он умрет, все сразу это поймут»*.

24 января 1920 года Модильяни скончался от туберкулезного менингита. Жанна пришла попрощаться со своим единственным возлюбленным, она долго сидела, всматриваясь в его лицо, затем отрезала у себя длинный золотистый локон, положила возлюбленному на грудь и тихо ушла не оглядываясь. В 4 утра

следующего дня Жанна выбросилась из окна 6-го этажа. Она не смогла пережить утрату любимого...

Модильяни оказал значительное влияние на развитие живописи того времени. После его смерти его работы стали оценивать в миллионы долларов. Амедео никогда не старался прописать малейшие детали в своих работах, за счет чего и делал их с большой скоростью. Важнее для него было поймать эмоцию и как можно быстрее перенести ее на полотно, пока она не растворилась в воздухе. И это у него прекрасно получалось! Амедео всегда точно передавал образ своей модели, за что и ценился среди своих знакомых. После смерти Модильяни его работы будто бы предстали перед всем миром в новом свете. Их скупали самые известные коллекционеры всего мира. На сегодняшний день, работы Амедео Модильяни украшают стены сотен музеев всего мира, посетив которые, мы можем окунуться в удивительный мир уникального художника XX века!

#### *Литература*

1. «Великие художники. Том 36. Амедео Модильяни» (Автор: В. Баева)
2. [https://muzei-mira.com/biografia\\_hudojnikov/2433-amedeo-modilyani-biografiya-i-kartiny.html](https://muzei-mira.com/biografia_hudojnikov/2433-amedeo-modilyani-biografiya-i-kartiny.html)
3. <https://www.gq.ru/success/amedeo-modiljani>

УДК 72 (004.852)

## **ГЕНЕРАТИВНЫЙ ДИЗАЙН В АРХИТЕКТУРЕ**

Кактыш М.А.

*Научный руководитель – Вардеванян П.Г.*

Белорусский национальный технический университет,  
Минск, Беларусь

Ведущий российский информационный ресурс, посвященный автоматизации инженерной деятельности, – [isicad.ru](http://isicad.ru) – определяет *генеративное проектирование* следующим образом: «..это технологии проектирования с использованием алгоритмов, когда система самостоятельно создаёт тысячи моделей, сравнивает их между собой и отбирает самые хорошо оптимизированные модификации» [1]. Человек задает программе какие-либо *параметры*, на основе которых она построит множество сочетаний; а также *ограничения*, по которым не соответствующий задаче набор решений будет отброшен. С генеративным дизайном тесно связаны и эволюционные алгоритмы, нейросети. Если ввести в процесс работы алгоритма этапы по