

ми и для работ по реконструкции и восстановлению зданий другого назначения.

Возможно поэтому принципы модной сейчас нелинейной или дигитальной архитектуры, с их устремлением к неравномерности форм и дестабилизации образов, не применяются в целом в архитектуре южной части Ливана. Здесь не ставится цель получить шумное и скандальное привлечение внимания к объектам нового строительства или к реконструируемым зданиям, в том числе и в расчете на привлечение новых туристических потоков в страну с давним и уважаемым историческим прошлым. Именно архитектура индивидуальных жилых зданий стала своеобразным идентификационным показателем, определяющим своеобразие архитектуры на юге Ливана.

Литература:

1. Кобейсси, Хуссейн Кассем. *Принципы реставрации памятников архитектуры Ливана 1-й половины XX века : автореф. дис. ... канд. архитектуры : 18.00.01 / Хуссейн Кассем Кобейсси ;*

УДК 72.01

ОТКРЫТОЕ И ЗАКРЫТОЕ ПРОСТРАНСТВО БАЛТИЙСКОГО РЫНКА В ТАЛЛИНЕ

Гельфонд А. Л.

доктор архитектуры, профессор,
академик РААСН,

заведующая кафедрой архитектурного проектирования,
Нижегородский государственный архитектурно-строительный университет

Статья посвящена архитектуре Балтийского крытого рынка в Таллине. На его примере в статье выявляются приемы сочетания открытых и закрытых пространств. Многофункциональный центр с доминирующей торговой функцией, рынок рассматривается в статье в разных трактовках. Как общинный центр для жителей прилегающего района, с одной стороны, и как ядро в сети пространственного каркаса прибалтийских городов, – с другой. Последний посыл объясняется его расположением в непосредственной близости к железнодорожному вокзалу. Статья сопровождается авторскими фотографиями объекта.

Ключевые слова: архитектурная типология, общественное пространство, крытый рынок, открытое, закрытое, внешнее, внутреннее.

Введение. Крытые рынки сформировались в Западной Европе после первой мировой войны. Они в большой степени вобравали в себя специфические архитекту-

Одесская. гос. академия строительства и архитектуры. – Одесса, 2004. – 20 с

2. Бошар, Мохсен. *Реконструкция жилых домов наюге Ливана: фактор глобальных и локальных целей / Мохсен Бошар // Архитектура. Сб. науч. тр. – Вып. 14 ; редкол. : А. С. Сардаров [и др.]. – Минск : БНТУ, 2021. – С. 137–141.*

THE PROBLEM OF STYLISTICS OF ARCHITECTURE OF RESIDENTIAL

HOUSES IN THE SOUTH OF LEBANON: NEW CONSTRUCTION AND RECONSTRUCTION

Mohsen Beshar

Belarusian National Technical University

The modern renovation activities of residential buildings in southern Lebanon provide a significant increase in living comfort. Sometimes projects borrowed from the architectural practice of other countries are used, which contributes to the enrichment of the stylistic diversity of residential buildings. But the main direction of reconstruction remains the use of traditional compositional solutions that ensure the stylistic unity of the building and the preservation of the traditions of local architecture.

Keywords: residential building, reconstruction, facade, architectural style, architectural and artistic solutions.

Поступила в редакцию 15.01.2023 г.

рно-градостроительные особенности рынков с глубокими, подчас средневековыми, традициями. В связи с приходом большепролетных конструкций архитектура крытых рынков приобрела новые конструктивные и композиционно-художественные черты. На рубеже XX–XXI вв. и в первой четверти XXI в. активное развитие многофункциональных торговых центров привело к тому, что роль рынка стала меняться, но не утратила своей актуальности.

В архитектурно-градостроительной практике известны следующие наиболее часто используемые варианты расположения крытых рынков в структуре города: в жилой застройке, на рыночной площади, в составе торговых центров. При этом вне

РАЗДЕЛ 2

ТЕОРИЯ И ПРАКТИКА АРХИТЕКТУРЫ

зависимости от варианта размещения крытых рынков всегда учитывались специфические особенности этих коммерческих, но одновременно значимых в системе обслуживания с социальной точки зрения объектов: близость к жилью и потребителю и необходимость изоляции путей движения покупателей и внешних грузовых потоков.

Объемно-планировочные решения крытых рынков строятся по нескольким типологическим схемам. Павильонную схему можно рассматривать как децентрализованный тип. При комбинированной схеме связь между отдельными павильонами осуществляется по крытым переходам. Централизованная схема объединяет наиболее компактные типы, и объект представляет собой в этом случае единое пространство с торговыми площадями.

В последние годы в связи с переносом внимания с архитектуры общественного здания или сооружения на архитектуру общественных пространств изменились и подходы проектированию и бытованию крытых рынков.

Рассмотрим эти положения на примере архитектуры Балтийского рынка в Таллине.

Основная часть. Крытый Балтийский рынок в Таллине, архитектурное бюро КОКО architects, 2017 г., занимает ответственное градостроительное положение: он фланкирует жилой район Каламая со стороны железнодорожного вокзала [1].

Каламая – бывшая рыбацкая деревня, знаменитая своей деревянной исторически сложившейся застройкой. Жилые дома, построенные здесь в последнее время, адресуют к эстетике традиционного эстонского жилища. Среди приемов, используемых для этого, выявив островерхние скатные кровли, а чаще – их имитацию, широкое применение дерева и стилизованных под него синтетических материалов в наружной отделке зданий. Крытый рынок трактуется как районный общинный центр [1] и является сомасштабным продолжением застройки этого района.

Основная художественная и конструктивная тема сооружения – складчатая деревянная кровля. Она одновременно воспринимается и как скатная крыша, характерная для исторически сложившегося на этой территории жилья, и как пространственная

конструкция, присущая типологии крытых рынков. Она перекрывает площадь перед главным входом (рис. 1) и включает в целостную структуру рынка сохранившиеся на участке исторические здания – три двухэтажных здания складов, построенных из известняка в 1870-е годы.

Рынок расположен на трех этажах внутри реконструированных зданий и между ними. Передняя выступающая за наружные стены часть кровли расположена над местами для открытой рыночной торговли, которая располагалась на этом участке исторически (1993–2016 гг.).

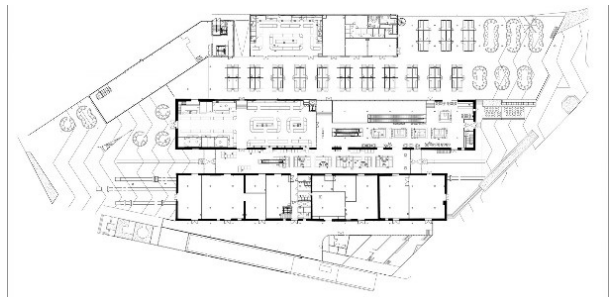
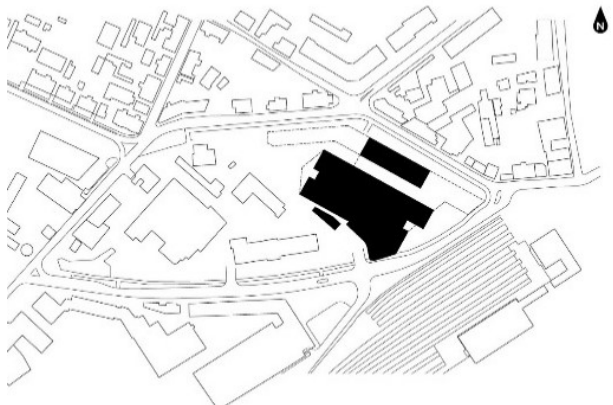


Рис. 1. Балтийский рынок в Таллине, арх. бюро КОКО-architects, 2017. Генеральный план

Целью проекта реконструкции было создать современный и разнообразный объект,

«сохранив при этом исторический характер рынка со всей его шумностью и хаотичностью. Существующий контекст был дополнен с целью максимального привлечения широкой целевой аудитории – от железнодорожных пассажиров до местных жителей, от молодежи до туристов и всех, кто случайно проезжает через этот район» [2].

Трехуровневое закрытое пространство рынка решено как система внутренних улиц со стилизованными деревьями с прозрачными кронами вдоль них. Это несущие элементы в виде разветвленных деревянных конструкций [3]. На этих внутренних улицах стоят небольшие разноцветные домики – отдельные рыночные павильоны с различным функциональным наполнением (рис. 2). Таким образом решается актуальная задача реализации общих подходов к организации внешних и внутренних общественных пространств.



Рис. 2. Интерьеры Балтийского рынка в Таллине

В территорию рынка для его рационального функционирования традиционно включаются открытые и закрытые пространства:

- предрыночная площадь для пешего подхода и подъезда покупателей;
- площадка для открытой летне-осенней сезонной торговли;
- участок под здание рынка;
- как правило, закрытый, хозяйственный двор для подъезда автомобилей к загрузочным платформам.

Перед фасадом Балтийского рынка со стороны железнодорожного вокзала находится Хоммикувяляк (Утренняя площадь), а с другой стороны сооружения – Юхтувяляк (Вечерняя площадь) [2]. Их названия обозначают лучшее время дня для посещения этих общественных пространств. Площади соединены пандусами и террасами, вдоль которых расположены уютные зоны отдыха, кафе и рестораны. За открытыми торговыми местами расположены деревянные киоски, предназначенные для небольших предприятий питания и розничной торговли, таких как пекарни, кондитерские, магазины специй [2].

Необходимо отметить, что все архитектурно-градостроительные приемы, объединяющие открытое и закрытое пространство Балтийского рынка, подчиняются общей социально значимой цели – привнести в него событийность. Причем, наполнить не просто событиями, а сохранить особенность и идентичность именно рынка с присущими ему специфическими чертами. Именно это должно обеспечить его наполнение людьми и в конечном итоге жизнеспособность как общественного пространства.

Так, первый этаж рынка призван передать шум и суету. Центральная закрытая продуктовая аллея является продолжением открытой предрыночной площади. Желаемая среда создается за счет объединения различных форм рыночной торговли, собранных здесь воедино. Функционально это прилавки с мясом, рыбой и молочными продуктами, которые соседствуют с фермерским рынком, овощными киосками.

Главная композиционно-художественная тема интерьеров – использование во внутреннем пространстве рынка темы отдельно

РАЗДЕЛ 2

ТЕОРИЯ И ПРАКТИКА АРХИТЕКТУРЫ

стоящих павильонов, на которую указывалось выше. Также в архитектуре интерьеров акцент делается на отображении истории бывших складов. Палитра отделочных материалов включает кирпич разных цветов и керамическую плитку. Для ограждений и витрин магазинов использовались дерево и черный металл. Применено теплое и сдержанное освещение.

Высокие потолки с деревянными балками и большое количество естественного света создают свободную обстановку на первом этаже. Открытые лестницы ведут на второй уровень и в подземное пространство.

На втором этаже расположены предприятия общественного питания – закусочная и пивоварня, которые имеют внешнюю террасу, выходящую на полуденное солнце. Отсюда открывается прекрасный вид на прилегающий район.

Подземный этаж предназначен для размещения торговых и сопутствующих функций.

Выступая как многофункциональный торговый центр, Балтийский рынок в Таллине сохранил свою идентичность именно как рынок.

Известно, что многофункциональные торговые центры, или центры выходного дня – достаточно востребованный тип сооружения. Они проектируются в крупнейших и крупных городах, а также в пригородах на транспортных магистралях, существенным образом влияя на систему обслуживания населения. Ключевым принципом при их создании является выбор функций, рассчитанных на максимально широкий спектр посетителей, т.к. именно это способствует их экономической эффективности. Именно посещаемость диктует типы размещения таких комплексов. В центре города как месте наибольшего скопления людей в них превалирует офисная функция. При размещении вдоль транспортных магистралей главным является торговля и общественное питание. В спальнях районах на передний план выходят помещения для проведения досуга. В первом случае основной покупатель или посетитель – пешеход, во втором – водитель или пассажир транспортного средства, в третьем – житель ближайших жилых кварталов.

Отметим, что для рынка в действие включены иные подходы – здесь нет широкого спектра помещений, таких, как например, кинотеатры, бассейны, офисы, а иногда и гостиничные номера. Торговая функция выступает здесь как доминирующая, причем, в большом процентном соотношении. Но здесь есть соответствующий месту масштаб, растворение в окружающей среде, идентичность с ней, элементы общности, а не противостояние среде, как это часто свойственно крупным многофункциональным торговым центрам.

Заключение. Проанализировав открытое и закрытое пространство Балтийского рынка в, приходим к следующим выводам:

– он выступает одновременно в двух ипостасях: как общинный центр для жителей прилегающего района, с одной стороны, и как ядро в сети пространственного каркаса прибалтийских городов, – с другой, что продиктовано важным градостроительным положением напротив железнодорожного вокзала;

– объект рассчитан на несколько целевых групп различных адресатов – жителей ближайшего района, туристов, транзитных пассажиров, путешествующих по железной дороге;

– с точки зрения архитектурной типологии крытый рынок представляет собой достаточно консервативный объект со всеми присущими ему функциями;

– с точки зрения наполнения событиями рынок идет по пути эксперимента, чему способствует использование исторических зданий;

– преднамеренная сбивка масштаба при переходе от открытого к закрытому пространству с целью их перетекания для организации целостного восприятия;

– в этой связи объект вышел за рамки сложившейся типологии крытых рынков, трактуемой их как павильонный, комбинированный или централизованный типы, в нем нашло свое отражение смешение этих подходов;

– как базовый в объемно-пространственном решении используется принцип объединения открытых и закрытых общественных пространств.

OPEN AND CLOSED SPACE OF THE
BALTIC MARKET IN TALLINN

Gelfond A.

doctor of architecture, Professor, academician
of RAASN, head of the Department of
Architectural Design of NNGASU

The article is devoted to the architecture of the Baltic Covered Market in Tallinn. Using his example, the article identifies techniques for combining open and closed spaces. A multifunctional center with a dominant trading function, the market is considered in the article in different interpretations. As a community center for residents of the surrounding area, on the one hand, and as a core in the network of the spatial framework of Baltic cities, on the other. The last message is explained by its location in close proximity to the railway station. The article is accompanied by the author's photographs of the object.

Keywords: architectural typology, public space, indoor market, open, closed, external, internal.

Поступила в редакцию 15.01.2023 г.

Литература:

1. Гельфонд А. Л. Идентичное-глобальное. Новейшая архитектура Таллина, Риги, Вильнюса // Приволжский научный журнал. – Н. Новгород: ННГАСУ. – 2020, № 3, С. 64–71.

2. Baltic Station Market/KOKO architects – Arch2O.com [https://www.arch2o.com/baltic-station-mar-ket-koko-architects](https://www.arch2o.com/baltic-station-market-koko-architects)

3. Gelfond A. Contemporary architecture of the Baltic capitals: the global in the identical, the identical in the global / INTERNATIONAL CONFERENCE on Civil, Architectural and Environmental Sciences and Technologies (CAEST 2019) 19 November 2019, Samara State Technical University, Samara / Published online: 17 April 2020. IOP Conference Series: Materials Science and Engineering, 2020, IOP Conf. Ser.: Mater. Sci. Eng. 775 012017.

УДК 725.3: 338.48

ТУРИСТИЧЕСКИЕ МАРШРУТЫ БЕЛАРУСИ: ПРИНЦИПЫ ВКЛЮЧЕНИЯ ОБЪЕКТОВ АРХИТЕКТУРЫ И ВОЗМОЖНОСТИ РЕАЛИЗАЦИИ В ГОМЕЛЬСКОЙ ОБЛАСТИ

Евстратенко А. В.

кандидат архитектуры, доцент кафедры «Архитектура и строительство»
Белорусский государственный университет транспорта

В статье приводится анализ уровня развития туризма в Республике Беларусь. Определяются основные условия, качества и принципы включения объектов архитектуры в туристические маршруты.

Ключевые слова: туристический маршрут, памятник архитектуры, объект придорожного сервиса, туризм, объект экскурсионного показа.

Введение. Первая Национальная программа развития туризма в Республике Беларусь была принята в 2004 г. и обеспечила развитие туристической инфраструктуры, упрощение въездного режима и условий пребывания иностранных граждан и в целом заметный рост экспорта туристических услуг. Начиная с 2020 г. в условиях пандемии въездной туристический поток в нашу страну, до недавнего времени ежегодно прирастающий, сократился примерно в 3,5 раза [2]. Несмотря на этот факт, развитие туризма является одним из приоритетных направлений социально-экономического развития Республики Беларусь.

В 2020 г. была утверждена Национальная стратегия развития туризма в Республике Беларусь до 2035 г., в которой уделено внимание развитию инфраструктуры и

созданию новых туристических маршрутов. В настоящее время действует Государственная программа «Беларусь гостеприимная» на 2021–2025 гг., цель которой – «формирование и развитие современного конкурентоспособного туристического комплекса, увеличение доли туризма в национальной экономике».

Различные аспекты проблемы развития туризма являются объектом исканий главным образом в области экономики, географии и социологии. Соответствующие исследования ведутся и в архитектуре. Наиболее известны работы ученых Потаева Г. А., Локотко А. И., Поморова С. Б., Дражина В. В., Булатовой Е. К., Тумашица Л. Б., Шевцовой Н. С., Плавинского Н. А. Научная проработка вопроса формирования туристического продукта Беларуси по-прежнему актуальна, а для региональных условий особенно востребована.

Основная часть. На сегодняшний день в Беларуси насчитывается более 15 тыс. объектов, представляющих историческую, куль-