

РАЗДЕЛ 3 НАЧИНАЮЩИЕ ИССЛЕДОВАТЕЛИ

УДК 725.31

НАУЧНО-МЕТОДИЧЕСКИЕ ОСНОВЫ ФОРМИРОВАНИЯ ОРИЕНТАЦИОННО-УПОРЯДОЧЕННОЙ ТУРИСТСКОЙ СРЕДЫ

Богданович Т. С.

аспирант кафедры «Градостроительство»
Белорусский национальный технический университет

Организация ориентационно-навигационных процессов является важным условием градостроительного развития. Данная статья рассматривает научно-методические основы формирования ориентационно-упорядоченной урбанизированной среды на примере туристского комплекса «Верхний город» в Минске.

Ключевые слова: архитектурно-пространственная среда, туристский комплекс, ориентационно-навигационные системы (системы городской навигации), ориентационно-навигационные инструменты, ориентационно-упорядоченная туристская среда.

Введение. В Минске ведется формирование 38 туристских комплексов, составляющих основное структурно-планировочное звено развиваемых туристских территорий в городе. Ориентационно-навигационное обеспечение – неотъемлемый атрибут туризма. В границах туристских территорий создается информационная среда, которая должна быть понятной для посетителей.

Организация навигации является значимым условием градостроительного развития. Изучение туристских комплексов белорусской столицы, анализ отечественного и зарубежного опыта проектирования ориентационно-навигационных систем позволили определить научно-методические основы формирования ориентационно-упорядоченной туристской среды.

Основная часть. Критерии дифференциации типов туристских комплексов. Туристские комплексы представляют собой крупные территориальные образования, объединяющие группу взаимосвязанных сооружений и устройств для приема и обслуживания туристов [1, с. 92]. Формируемые туристские пространства Минска различаются по особенностям транспортно-планировочных, градостроительных и природно-ландшафтных условий местоположения, величине занимаемой террито-

рии, времени создания, функциональному назначению, композиционно-пространственной насыщенности территории, объектам привлечения внимания, посещаемости, степени развитости туристской инфраструктуры.

Указанные признаки определяют характер функционирования туристских комплексов и позволяют дифференцировать критерии организации в них систем навигации с учетом типологических особенностей территорий.

Целевые установки формирования ориентационно-упорядоченной туристской среды. Организация ориентационно-навигационных процессов в туристских комплексах направлена на достижение следующих целей:

- обеспечение человека ориентированной архитектурно-пространственной среды;
- повышение культурно-экономического потенциала туристских комплексов с помощью ориентационно-навигационных инструментов;
- создание условий для привлечения большего числа посетителей.

Развиваемые туристские комплексы являются частью историко-культурного наследия белорусского народа. Их рациональное использование будет способствовать повышению культурного, экономического и туристского потенциала Минска. Обеспечение условий для привлечения туристов заключается в том числе в формировании удобной архитектурно-пространственной среды, оптимизируемой использованием различных ориентационно-навигационных систем.

Ведущие принципы формирования ориентационно-упорядоченной туристской среды включают в себя принципы ясности, согласованности, композиционно-пространственного единства и автономности.

Принцип ясности заключается в формировании посредством ориентационно-навигационных инструментов понятной, «читаемой» городской среды [2, с. 16]. Системы навигации призваны оптимизировать визуальную непрерывность архитектурно-пространственной композиции городского ландшафта, позволяя человеку сохранять четкое представление о маршруте при обзоре архитектурной среды.

Структурно-пространственная организация туристских комплексов представляет собой ансамбль, композиционным центром которого является главный объект, окруженный объектами – дополнениями.

Принцип согласованности направлен на обеспечение стилистической преемственности между ориентационно-навигационными системами и архитектурно-пространственной средой туристских комплексов: с историческими и современными зданиями и сооружениями, элементами благоустройства, ландшафтными образованиями и т. д. При организации систем навигации следует учитывать как функциональный аспект, так и гармоничное интегрирование их элементов.

Принцип композиционно-пространственного единства предполагает рассмотрение каждого комплекса как целостной архитектурной формы. Важно, чтобы внедряемые навигационные системы не нарушали своеобразие архитектурно-художественного облика территории, а информационно дополняли и стилистически подчеркивали его. Кроме того, туристские комплексы с разных сторон окружены другими туристскими пространствами, поэтому необходимо также выделять связи с ними.

Принцип автономности исследует туристские комплексы как самостоятельные градостроительные объекты. При разработке ориентационно-навигационных систем целесообразно вычленять фрагменты территории туристских комплексов из общего контекста и индивидуально прорабатывать каждый из них, с учетом существующих пространственных связей.

Целевые установки и принципы формирования ориентационно-упорядоченной туристской среды обуславливают применение

методов, которые по своей сути универсальны для туристских территорий.

Основными методами организации ориентационно-навигационных процессов в туристских комплексах являются модернизация, планировочное моделирование и детализация.

Модернизация – обновление объекта с целью приведения его в соответствие с современными требованиями, в частности, в обеспечении их ориентационно-навигационными системами.

Метод планировочного моделирования дает возможность анализа вариантов расположения объектов: элементов навигации, трассировки туристских маршрутов.

Под методом детализации подразумевается формирование направленных видовых перспектив с размещением композиционных доминант. Пути сообщения выступают как трассы обзора, а места, где люди останавливаются, осматриваются и принимают решения о дальнейшем направлении, – как фиксированные точки обзора (развилки, перекрестки, изломы трасс обзора, выходы (из зданий, подземных переходов, дворов) [3, с. 123–125]. В таких местах необходимо размещать информационные знаки (стелы, щиты и т. д.).

Детализация обзора территории с формированием направленных видовых перспектив подкрепляется ориентационно-навигационными системами, направляющими восприятие людей на достопримечательности, объекты интереса, городские доминанты (ориентиры), акценты и иные элементы среды, выделяющиеся из окружающего контекста, что также позволяет распределять и направлять потоки посетителей.

Методика организации ориентационно-упорядоченной туристской среды. При разработке проектов систем навигации для туристских комплексов состав и содержание проектных работ должны соответствовать требованиям градостроительных регламентов, установленных для данной территории.

Первым этапом проектных работ является **определение границ рассматриваемой территории**, в которую следует включать:

РАЗДЕЛ 3 НАЧИНАЮЩИЕ ИССЛЕДОВАТЕЛИ

- территорию формируемого ТК (границы землепользования согласно генеральному плану);
- входы в систему ТК (участки, расположенные за пределами территории туристских комплексов);
- участки и зоны, обеспечивающие пространственную целостность проектируемой территории (участки, имеющие связи с другими туристскими пространствами, а также прилегающие здания и сооружения, пути, ландшафтные образования) (рис. 1).



Рис. 1. Определение границ проектируемой территории при организации ориентационно-навигационных процессов (этап I)

Вторым этапом проектных работ по формированию ориентационно-упорядоченной туристской среды является разработка **стратегии последовательного раскрытия туристских территорий**, которая включает в себя выявление и фиксацию на тематических схемах следующих объектов:

- архитектурных ориентиров в пространстве ТК
- объектов туристского интереса (могут совпадать с визуальными ориентирами);
- входов и выходов ТК;
- автомобильных парковок ТК.

А также определение главных и дополнительных туристских маршрутов, фиксирование связи с другими ТК и уже существующих навигационных знаков (рис. 2).

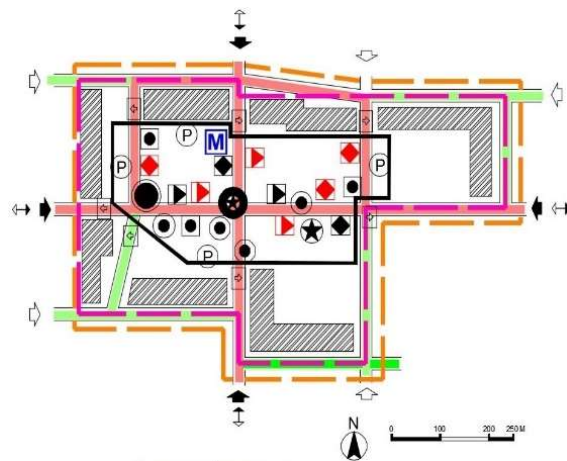


Рис. 2. Последовательное раскрытие туристских территорий (этап II)

Третьим этапом методики организации ориентационно-упорядоченной туристской среды является **оценка композиционно-пространственной насыщенности туристских территорий** (рис. 3). Рядом с главным объектом туристского интереса рекомендуется размещать дополнительные объекты притяжения, тематически связанные с ним. Данный прием позволяет разнообразить выбор объектов посещения для туристов, а также рассредоточить их потоки [4, с. 80].

Есть определенная взаимосвязь между функциональной и информационной насыщенностью среды, что проиллюстрировано посредством планировочных моделей плотности функций в туристских комплексах (рис. 3).

После анализа территории с помощью планировочных моделей можно переходить непосредственно к разработке проектных решений – созданию и размещению материальных носителей ориентационно-навигационной информации и электронных систем навигации,

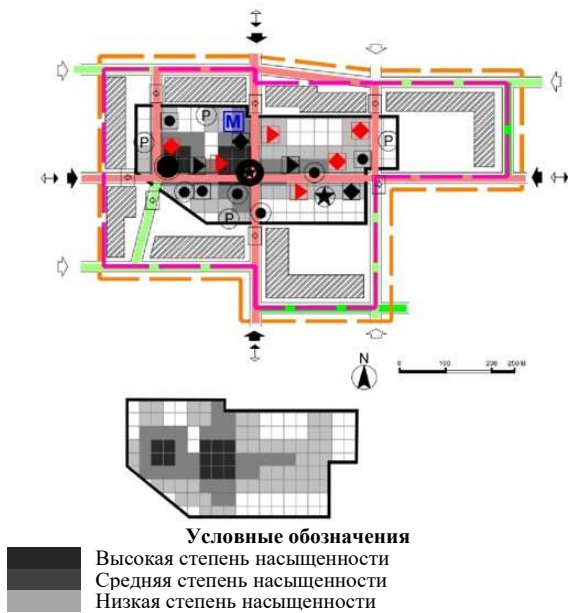


Рис. 3. Оценка композиционно-пространственной насыщенности туристских территорий (этап III)

используя которые туристы смогут составлять персональные маршруты перемещения по городу. Этот этап относится к дизайну (графическому и промышленному) и выходит за рамки научно-методических основ проектирования систем городской навигации.

Методика формирования ориентационно-упорядоченной туристской среды универсальна для туристских территорий. Ниже показан пример ее применения для туристского комплекса «Верхний город» в Минске (рис. 4, 5, 6).

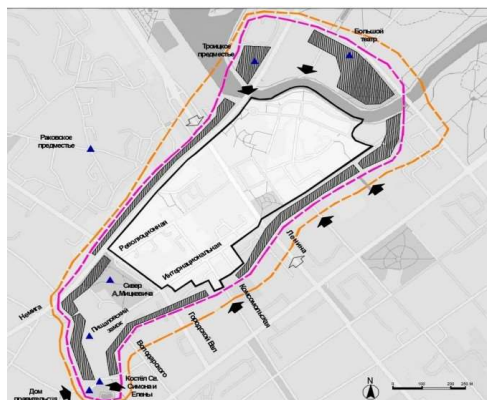


Рис. 4. Схема определения границ проектируемой территории для ТК «Верхний город» (этап I)

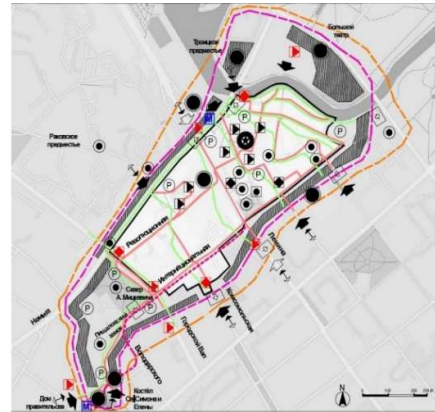


Рис. 5. Схема последовательного раскрытия территории ТК «Верхний город» (этап II)

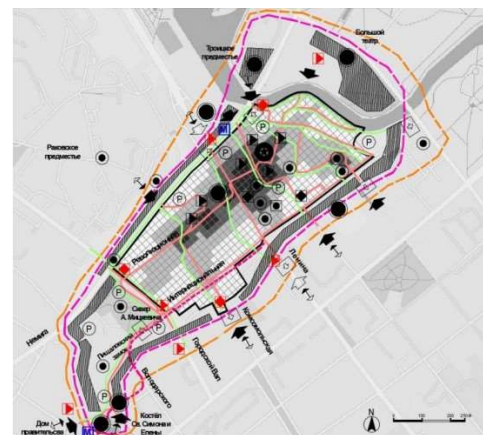


Рис. 6. Схема композиционно-пространственной насыщенности территории ТК «Верхний город» (этап III)

РАЗДЕЛ 3 НАЧИНАЮЩИЕ ИССЛЕДОВАТЕЛИ

Верхний город является функционально насыщенной территорией. Главный объект притяжения – Свято-Духов кафедральный собор. Однако с визуальной точки зрения и православный храм, и католический собор (Кафедральный собор Пресвятой Девы Марии) равноценны: они – главные ориентиры в ансамбле туристского комплекса. Дополнительными визуальными ориентирами выступают здания гостиного двора, ратуши, концертного зала, гостиницы «Европа», костела Святого Иосифа, музея «Дом Ваньковичей» и т. д.

Кроме того, на территории установлены скульптурные композиции, выделяющиеся из архитектурно-пространственного контекста. Они хорошо запоминаются, подчеркивая самобытность локации и способствуя ориентации. Это так называемые «знаки» места – выразительные архитектурные сооружения и произведения монументального искусства [5, с. 107]: например, композиция «Городские весы» или световая скульптура лошади с каретой (рис. 7), размещенные возле ратуши на площади Свободы.



Рис. 7. Световая композиция в виде лошади с каретой на пл. Свободы

Верхний город окружен другими туристскими пространствами: с проспектом Независимости, Раковским и Троицким предместьями, Большим театром оперы и балета. Наличие связей с другими ТК с разных сторон формирует дополнительные туристские маршруты. Но главный из них – круговой: входы в него располагаются от Дома правительства и Костела Св. Симона или Елены,

к Пищаловскому замку, или вниз, через ул. Революционная и Интернациональная.

Следует отметить, что в последнее время заметна активизация работ по размещению ориентационно-навигационной информации в пространствах Верхнего города. Вокруг главного объекта притяжения – православного собора, не так давно установили новые указатели на близлежащие достопримечательности (рис. 8). По ходу туристских маршрутов также размещаются указатели направления (рис. 9).



Рис. 8. Указатели направления возле Свято-Духова кафедрального собора



Рис. 9. Указатели направления в пешеходной зоне по ул. Комсомольская и Революционная

Одна навигационная стела размещена напротив Гостиного двора (рис. 10), и еще один щит с общей туристской информацией расположен неподалеку. Однако установленных информационных знаков недостаточно. Дополнительные навигационные стенды можно разместить на некоторых главных входах в систему, рядом с метро и объектами притяжения.



Рис. 10. Навигационная стела в Верхнем городе

Заключение. 1. Целевые установки организации систем городской навигации для туристских комплексов, направленные на обеспечение человекоориентированной архитектурно-пространственной среды, повышение культурно-экономического потенциала территорий с помощью ориентационно-навигационных инструментов и создание условий для привлечения большего числа посетителей, согласуются с утвержденной стратегией развития туризма в Минске.

2. Научно-методические основы организации ориентационно-навигационных процессов в архитектурно-пространственной среде туристских комплексов также включают в себя:

– принципы ясности, согласованности, композиционно-пространственного единства, автономности;

– методы модернизации, планировочного моделирования и детализации.

– основные инструменты: наиболее важное значение в городских пространствах имеют визуальные ориентиры, а также произведения монументального и декоративно-прикладного искусства, элементы благоустройства, озеленения, информационные щиты, указатели, мультимедийное оборудование, электронные системы навигации и др.

3. Рассмотренная методика формирования ориентационно-упорядоченной туристской среды включает в себя три основных этапа: определение границ проектируемой территории, стратегию последовательного раскрытия туристских территорий и оценку композиционно-пространственной насыщенности территории.

Литература:

1. Потаев, Г. А. Стратегия развития туризма в Минске / Г. А. Потаев // *Архитектура и строительство*. – 2010. – № 4. – С. 90–93.

2. Линч, К. Образ города / Пер. с англ. В. Л. Глазычева; Сост. А. В. Иконников; Под ред. А. В. Иконникова. – М.: Стройиздат, 1982. – 328 с.

3. Потаев, Г. А. Философия современного градостроительства / Г. А. Потаев. – Минск: БНТУ, 2018. – 345 с.

4. Потаев, Г. А. Преобразование и развитие городов – центров туризма / Г. А. Потаев. – Минск: БНТУ, 2010. – 227 с.

5. Потаев, Г. А. Традиции и инновации в современном градостроительстве / Г. А. Потаев. – Минск: БНТУ, 2022. – 203 с.

**METHODOLOGY TO FORM
AN ORIENTATIONALLY ORGANISED
TOURIST ENVIRONMENT**

**Bogdanovich T. S.
PhD Student of**

Belarusian National Technical University

The organisation of wayfinding processes is an essential factor of urban development. This article considers the methodology to form an orientationally organised environment using the example of the tourist complex "The Upper Town" in Minsk.

Keywords: an architectural and spatial environment, a tourist complex, wayfinding systems, wayfinding tools, an orientationally organised tourist environment.

Поступила в редакцию 15.01.2023 г.