

Выводы. При совершенствовании городского интерьера административно-торговой зоны малого города Беларуси необходимо придерживаться следующих рекомендаций:

– стремиться к формированию уникального интерьера малого города, который достигается тематическим и цвето-фактурным единством всех его составляющих элементов;

– средства и приемы различных видов архитектурного дизайна интерьера малого города следует применять комплексно, с учетом региональных и местных особенностей;

– применять средства и приемы экологически ориентированного дизайна, отдавая больше предпочтения эко-материальности изделий, чем технологичности исполнения;

– избегать тиражирования архитектурно-дизайнерских приемов и средств.

Заключение. Разработанный подход к изучению экологического состояния городского интерьера может быть использован и в других функциональных зонах малых городов Беларуси и может найти применение при разработке проектов их реконструкции.

УДК 725.182 (476)

ФОРМИРОВАНИЕ ТРАДИЦИОННОГО ОБЛИКА УСАДЕБНОГО ЖИЛОГО ДОМА В АРХИТЕКТУРЕ КЛАССИЦИЗМА БЕЛАРУСИ НАЧАЛА XIX в.

Морозов В. Ф.

доктор архитектуры, профессор, зав. кафедрой «Теория и история архитектуры»
Белорусский национальный технический университет

В статье показан процесс формирования традиционного облика жилого усадебного дома в архитектуре классицизма Беларуси. Доказано, что характерный для Беларуси одноэтажный усадебный жилой дом с прямоугольным планом и высоким на два этажа портиком был создан в начале XIX в. зодчими виленской школы и впитал в себя традиции местного зодчества.

Ключевые слова: архитектура, традиция, барокко, виленский классицизм, усадебный дом, портик.

Введение. На современном этапе исторического развития, когда белорусский народ строит свою государственность, ос-

Литература:

1. Локотко, А. А. *Архитектурно-дизайнерский подход к изучению открытого пространства малого города = Architectural and design approach to studying of open city space of the small city* / А. А. Локотко // *Архитектура: сборник научных трудов / редкол.: А. С. Сардаров (гл. ред.) [и др.]*. – Минск: БНТУ, 2021. – Вып. 14. – С. 217–221.

2. *Дизайн архитектурной среды: Учебник для вузов* / Г. Б. Минервин, А. П. Ермолаев, В. Т. Шимко, А. В. Ефимов, Н. И. Щенетков, А. А. Гаврилина, Н. К. Кудряшев – Москва: *Архитектура-С*, 2006. – 504 с., ил. – ISBN 5-9647-0031-4

3. Локотко, А. А. *Экологический подход анализа городского интерьера на примере усадебной застройки малого города = Environmental approach to analysis of urban interior on the example of cottage development of a small town* / А. А. Локотко // *Архитектура: сборник научных трудов / редкол.: А. С. Сардаров (гл. ред.) [и др.]*. – Минск: БНТУ, 2022. – Вып. 15. – С. 162–167.

ENVIRONMENTAL PROBLEMS OF THE SMALL TOWN URBAN INTERIOR

Lokotko A. A.

Architect, postgraduate student of the department
«Design of the architectural environment»
Belarusian National Technical University

The article describes a comprehensive ecological analysis of the urban interior of small towns in Belarus, reveals the problems of their ecological state on the example of the administrative and trade zone, and gives recommendations for solving the identified problems.

Keywords: urban interior, small town, ecological design, architectural design.

Поступила в редакцию 15.01.2023 г.

новное внимание исследователей зодчества необходимо направить на поиски характерных черт и особенностей белорусской архитектуры, исследование традиций в формировании облика возводимых на белорусской земле построек. Все это должно помочь выявлению особенностей культуры Беларуси с тем, чтобы определить место страны в современном мире, осознать ее достижения и вклад в мировое культурное развитие. Существенное значение здесь приобретает изучение истории разви-

тия белорусского усадебного жилого дома, так как в нем с наибольшей силой нашли свое отражение традиции белорусского народа.

В истории белорусской усадьбы наиболее плодотворной была эпоха классицизма. Именно тогда здесь соединились европейские античные традиции с достижениями местной строительной культуры, что позволило создать уникальные архитектурные произведения. Кроме того, именно в эпоху классицизма произошел разительный переход от старой, идущей еще от Витрувия, методики проектирования, когда в основе создания произведений архитектуры лежало следование его функциональной структуре, к современной, новой, когда центр внимания зодчих переместился в сторону построения совершенной геометрической формы [1, с. 165]. В связи с этим изучение традиционных построек усадебных жилых домов эпохи классицизма является актуальным не только для белорусской науки, но и для практики современного строительства в Беларуси индивидуальных жилых домов, которая приобрела сейчас небывалый размах.

Исследованию роли традиций усадебной архитектуры эпохи классицизма в белорусской историко-архитектурной науке пока не уделялось должного внимания. Архитектура усадебного дома рассматривалась с точки зрения развития в ней различных направлений классицистической стилистики, а формирование особенностей изучалось лишь применительно к архитектуре конца XVIII в. [2; 3].

Большее внимание рассмотрению роли традиций в усадебной архитектуре уделяли польские исследователи, что было вызвано их стремлением очертить своеобразие особого, как они называли, «польского стиля». Так, известный исследователь И. Глочек создание классицистического усадебного жилого дома с колонным портиком на главном фасаде относил к национальному польскому стилю [4, с. 131].

В качестве образца такого дома в национальном сознании польского народа был закреплен облик усадебного дома Соплицев, который выдающийся польский

поэт А. Мицкевич описал в поэме «Пан Тадеуш». Как известно, в межвоенный период поляками была предпринята попытка отыскать в Новогрудском регионе ту усадьбу, которая явилась прообразом усадьбы Соплицев. И такая усадьба была найдена. Ей стала усадьба Чомбров Карповичей, в которой сохранились практически все упоминаемые в поэме постройки (рис. 1). Однако в этом случае у современных исследователей возникает ряд вопросов, связанных с генезисом создания объемно-планировочной структуры этого усадебного дома, и, кроме того, правомерно ли усадебный дом в Чомброве, находящийся на белорусской земле, считать образцом польского национального стиля? На эти вопросы мы и постараемся ответить в данной статье.



Рис. 1. Усадебный дом Карповичей в Чомброве (начало XIX в.). Общий вид (фото начала XX в.)

Основная часть. Наиболее раннее, известное нам описание национальных особенностей архитектуры усадебного дома на белорусской земле мы находим в польской литературе эпохи барокко, то есть того времени, когда все белорусские земли входили в состав Речи Посполитой. Оно приведено в трактате анонимного автора, изданном в 1659 г. в Кракове и имеющем название «Краткое руководство строительством усадебных домов, дворцов и замков в соответствии с небом и обычаями польскими». Уже само название трактата свидетельствует о стремлении автора рассказать о национальных особенностях возведения усадебных домов. Здесь мы находим суждение о том, что традиционный польский усадебный дом – это дом одноэтажный, с высокой крышей,

РАЗДЕЛ I ТЕОРИЯ И ИСТОРИЯ АРХИТЕКТУРЫ

в плане прямоугольный, в продольном направлении разделенный на три части, с широкими сенями на оси, за которыми располагается обширная столовая [5, с. 13, 14].

В 1678 г. в Познани был издан учебник по архитектуре Б. Вансовского, где приведены еще несколько характеристик архитектура польского усадебного дома. Здесь говорится о том, что дом этот деревянный, в плане имеет форму квадрата, пристроенные альежи и галереи, вход расположен посередине фасада, а за ним находятся сени, которые выполняют функции главного зала [5, с. 15]. Следует отметить, что такой дом эпохи барокко включал в себя некоторые черты средневекового рыцарского замка, компактного в плане, с башнями по углам, о которых в его устройстве напоминали пристроенные альежи с высокими крышами.

В конце XVIII в. на территории Речи Посполитой таких домов было очень много, свыше ста тысяч, и Речь Посполитая среди других северо-европейских стран выделялась именно их большой численностью. Однако, несмотря на широкое распространение таких домов, до сегодняшнего дня аутентичных построек XVII в. практически не сохранилось. Наиболее известным примером такого дома стал усадебный дом в Смарджеве на территории современной Польши, который известен нам по рисункам начала XX в. (рис. 2). И именно такой дом стал считаться в Польше традиционным усадебным жилым домом эпохи барокко [6, с. 219].

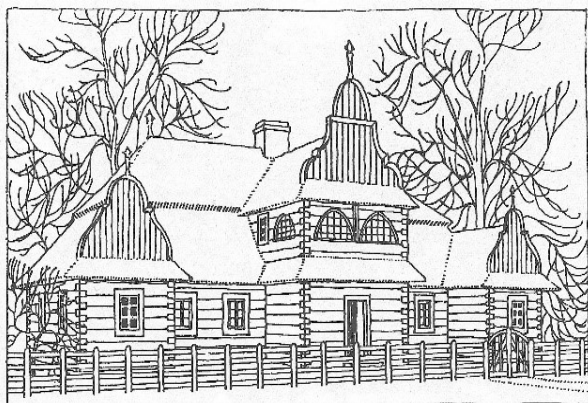


Рис. 2. Усадебный дом в Смарджеве (1685 г.).
Рис. Т. Броневского. Общий вид

В конце XVIII в. в белорусском зодчестве началось использование классицистических архитектурных форм, что совместно с влиянием идей Просвещения способствовало изменению облика усадебного дома. Он превратился из открытого, ориентированного на парадный образ жизни эпохи барокко, в дом закрытый, буржуазный, в котором частная жизнь была изолирована от жизни общественной.

Первым крупным архитектором эпохи классицизма на белорусской земле был королевский архитектор итальянец Дж. Сакко. За свою долгую творческую жизнь он возвел множество построек, среди которых были и усадебные дома. Наиболее значительными в художественном отношении были дворцы в Станиславо и Августово, возведенные для короля в окрестностях Гродно. Здесь король пожелал иметь для себя постройки, которые не отличались грандиозным размахом, а были близки к домам средней шляхты. Это были одноэтажные прямоугольные в плане здания с двухэтажной средней частью (рис. 3). Со стороны главного фасада они имели плоский фасад, расчлененный пилястрами, а со стороны парка – граненый выступ, отмечающий парадные залы. Выполнены они были под влиянием любимого королем французского классицизма времен Людовика XVI.

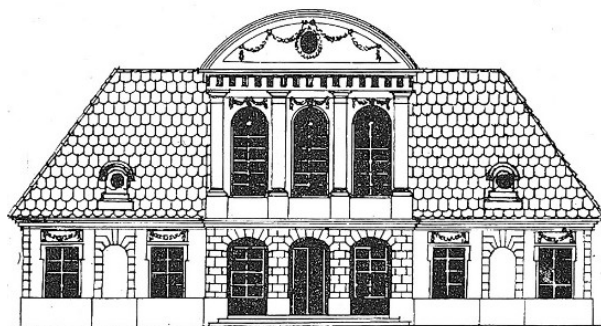


Рис. 3. Дворец короля Станислава Августа в Августово (1770-е гг., арх. Дж. Сакко).
Главный фасад

Строгий стиль классицизма получил развитие в усадебном строительстве благодаря творчеству итальянского архитектора К. Спампани. В первых постройках на белорусской земле зодчий еще не был свобо-

ден в своем творчестве и использовал проектные решения из архитектурных трактатов своей эпохи. Однако вскоре Спампани проявил себя как архитектор, способный учитывать особые требования заказчиков строительства и создавать усадебные постройки в русле местной архитектурной традиции. Именно таким был усадебный дом в Бенице, где в классицистических формах была интерпретирована традиционная для барокко схема одноэтажного усадебного дома с высокой крышей и четырьмя альежами по углам (рис. 4).

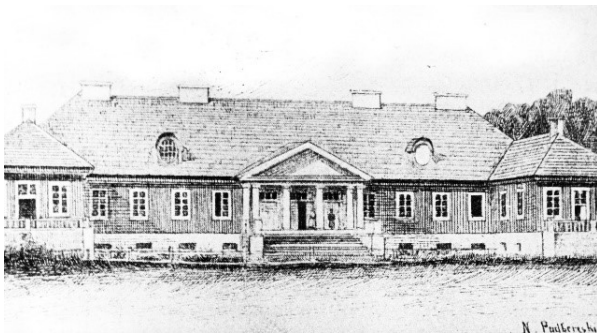


Рис. 4. Усадебный дом в Бенице (1779–1780-е гг., арх. К. Спампани). Общий вид

В дальнейшем в своем творчестве зодчий часто использовал классическую палладианскую схему дома с двумя флигелями, соединенными между собой колоннадами, где с успехом применял классические архитектурные формы. И в итоге можно сказать, что Спампани впервые в белорусском зодчестве использовал классическую схему одноэтажного прямоугольного в плане усадебного дома с портиком на главном фасаде.

Наивысшее развитие стиль классицизм в дворцово-усадебном зодчестве получил в начале XIX в. В это время после войны с Наполеоном наблюдалась стабилизация общественно-политической жизни, что совместно с увеличением спроса в Европе на сельскохозяйственную продукцию привело к значительному росту числа дворянских усадеб.

Основными создателями проектов дворцово-усадебных зданий становились уже не иностранные зодчие, как это было в конце XVIII в., а архитекторы виленской

архитектурной школы – выпускники Виленского университета. В своем творчестве они придерживались стилистики строгого виленского классицизма, которая уже не была основана на масонских идеях, как это было в работах Л. Гуцевича, а развивалась под влиянием идей романтизма.

Как известно, влияние романтизма на творчество архитекторов способствовало их обращению к традициям архитектуры своего народа. Так, например, зодчие Западной Европы начала XIX в. обращались к своему средневековому наследию, зачастую используя архитектурные формы готики. Представители же виленской школы, выпускники Виленского университета, где в начале XIX в. активно изучалось историческое наследие своей страны – Великого княжества Литовского, стремились использовать традиции местного деревянного зодчества. Деревянные конструкции уж очень хорошо можно было адаптировать к классицистическим архитектурным формам, тем более, что об этом писал в середине XVIII в. французский теоретик архитектуры М.-А. Ложье, выводя развитие архитектурных форм из простейшего жилого дома древних. И эти же идеи охотно интерпретировались в издаваемых на территории бывшей Речи Посполитой учебниках архитектуры.

В начале XIX в. архитекторы виленской школы начали широко использовать колоннады наиболее простого дорического ордера и, прежде всего – классические с треугольными фронтонами портики. Именно классические портики приобрели в дворцово-усадебном зодчестве наиболее широкое распространение, так как они к этому времени стали восприниматься в обществе как знаки принадлежности владельцев домов к дворянскому сословию.

Широко распространение в это время получили одноэтажные прямоугольные в плане усадебные дома с классическим четырехколонным портиком на главном фасаде. Наиболее же активно возводились одноэтажные дома с повышенной двухэтажной средней частью, которая выделялась высоким портиком, отмечающим его основные

РАЗДЕЛ 1 ТЕОРИЯ И ИСТОРИЯ АРХИТЕКТУРЫ

парадные помещения. Такие высокие портики были хорошо видны издали и доносили подъезжающим к дому информацию о том, что владельцами усадеб являются дворяне.

Такое решение позволило создать особый тип классицистического усадебного дома, так называемый «храмовидный дом», в котором было выполнено особое, торжественное, в духе античности, оформление жизни привилегированного сословия Российской империи. Такое решение приобрело особую популярность у заказчиков строительства – владельцев усадеб. Об этом свидетельствует тот факт, что многие владельцы усадебных домов в стиле барокко перестраивали их, вставляя в среднюю часть именно двухэтажное строение с высоким портиком на главном фасаде [7, с. 368].

Таких домов было очень много. Наиболее известные примеры тому – усадебные дома в Турлах, Маломожейково и Воложине (рис. 5). Относился к ним и усадебный дом в Чомброве. Хотя подобные усадебные дома были широко распространены по всей территории бывшей Речи Посполитой, однако наибольшее их число находилось на белорусской земле. И тому были особые причины.



Рис. 5. Дворец графа И. Тышкевича в Воложине (начало XIX в., арх. А. Коссаковский).
Общий вид флигеля

Прежде всего, необходимо отметить, что создателями традиционных классицистических усадебных домов на белорусской зе-

мле являлись архитекторы виленской школы, которые в своем творчестве использовали особую разновидность стиля классицизм – строгий стиль виленского классицизма, который был ориентирован на классицистическую интерпретацию местных архитектурных традиций. Кроме того, как известно, в Виленском университете в начале XIX в. многие студенты были увлечены изучением исторического прошлого своего края, о чем свидетельствует создание многочисленных научно-просветительских студенческих кружков, которые затем превратились в тайные общества. Они распространяли знания о истории и традициях своего народа, тем самым побуждая владельцев усадеб строить свои дома в соответствии с местными традициями

Активным членом тайных обществ студентов Виленского университета был будущий великий поэт А. Мицкевич, и таким образом можно сказать, что из круга местной интеллигенции вышли не только создатели традиционного классицистического усадебного дома, но и его активные популяризаторы. Такой благоприятной ситуации для развития местных традиций в зодчестве не было в иных регионах бывшей Речи Посполитой, которые находились под властью Пруссии и Австрии. Не было этого и в Королевстве Варшавском, где до 1816 г. не существовало ни университета, ни местной архитектурной школы. И поэтому создание традиционного облика классицистического усадебного дома с высоким портиком на главном фасаде мы можем отнести именно к вкладу белорусского народа, а уж затем – и польского.

В завершении необходимо определить, что же в рассмотренном нами облике классицистического усадебного дома было позаимствовано из исторического прошлого белорусского зодчества, а что явилось новым и современным? От средневековых замков и усадебных домов эпохи барокко в архитектуре классицистического усадебного дома было сохранено общее пирамидальное построение силуэта, а также устройство в центральной части здания основных парадных помещений. Новая же эпоха Просве-

щения привнесла использование классического портика, который стал главным акцентом постройки и ее главным символом, свидетельствующим о принадлежности владельцев дома к дворянскому сословию. Он стал своеобразным знаком, своеобразным композиционным центром всего комплекса усадьбы, что ознаменовало собой привнесение в архитектурное творчество нового подхода к проектированию, когда главным становится не безоговорочное следование функциональному предназначению здания, а создание особой геометрии его построения.

Заключение. Таким образом, следует отметить, что в начале XIX в. в белорусском усадебном водочестве сформировался характерный для позднего классицизма тип прямоугольного в плане одноэтажного жилого дома с повышенной двухэтажной средней частью, украшенной четырехколонным портиком. Он был создан зодчими виленской архитектурной школы, которые во своем творчестве соединили здесь местные традиции усадебного зодчества с классическими архитектурными формами. В дальнейшем этот традиционный для белорусского зодчества тип усадебного жилого дома получил в Беларуси широкое распространение на протяжении XIX и XX вв. вплоть до современности.

Литература:

1. Кантор, Е. А. *Классическое и неоклассическое во французской архитектуре второй половины XVIII века* / Е. А. Кантор // *Античность в архитек-*

туре и искусстве последующих веков: Материалы науч. конф. – М., 1984. – С. 153 – 170.

2. Морозов, В. Ф. *Стили и направления в архитектуре Беларуси второй половины XVIII – первой половины XIX века* / В. Ф. Морозов. – Минск: БНТУ, 2016. – 240 с.

3. Морозов, В. Ф. *Формирование классицистического облика усадебного дома в архитектуре Беларуси конца XVIII в.* / В. Ф. Морозов // *Архитектура. Сб. научных трудов. Вып. 14.* Минск, 2021. – С. 19–26.

4. Tłoczek, J. *Dom mieszkalny na polskiej wsi* / J. Tłoczek. – Warszawa: PWN, 1985. – 179 s.

5. Leśniakowska, M. „Polski dwór”: *wzorce architektoniczne, mit, symbol* / M. Leśniakowska. – Warszawa: Instytut Sztuki PAN, 1992. – 120 p.

6. Kajzer, L. *Dwory w polsce od średniowiecza do współczesności* / L. Kajzer. – Warszawa: DIG, 2010. – 368 s.

7. Aftanazy, R. *Dzieje rezydencji na dawnym kresach Rzeczypospolitej: Część 1. Wielkie Księstwo Litewskie: w 4 t.* / R. Aftanazy. – Wrocław, Warszawa, Kraków: Zakład Narodowy imienia Ossolińskich, 1991 – 1993. – T.4: *Województwo wileńskie.* – 1993. – 550 s.

FORMATION OF THE TRADITIONAL LOOK OF THE ESTATE RESIDENTIAL HOUSE IN THE ARCHITECTURE OF CLASSICISM OF BELARUS EARLY XIX c. Morozow V. F.

PhD and DSC, Head of the Department “Theory and History of Architecture”

Belarussian National Technical University

The article shows the process of formation of the traditional appearance of a residential manor house in the architecture of classicism in Belarus. It is proved that a one-storey manor house, typical for Belarus, with a rectangular plan and a portico high on two floors, was built at the beginning of the 19th century architects of the Vilna school and absorbed the traditions of local architecture.

Keywords: architecture, tradition, baroque, vilnius classicism, manor house, portico.

Поступила в редакцию 15.01.2023 г.

УДК 725+72.03

ТЕХНИЧЕСКОЕ СООРУЖЕНИЕ В ИСТОРИИ АРХИТЕКТУРЫ

Морозова Е. Б.

доктор архитектуры, профессор, зав. кафедрой «Архитектура производственных объектов и архитектурные конструкции», БНТУ

Руденя Г. И.

магистрант кафедры «Архитектура производственных объектов и архитектурные конструкции», БНТУ

В статье рассматривается формирование специфического типа промышленной архитектуры – технического сооружения. На материале общемировой практики определяются этапы становления типа, особенности развития в разных регионах, подходы к художественной трактовке, сегодняшнее сос-

тояние сложившихся объектов и перспективы развития в будущем. Особый уклон сделан на практику Беларуси.

Ключевые слова: промышленная архитектура, техническое сооружение, архитектурный тип, историческое развитие.