

Литература:

1. Abdelsalam, T. *Reshaping the City Image: Impact of the French Colonial Architecture on the Contemporary Identity of Beirut Central District* / T. Abdelsalam [Electronic resource]: *International journal of innovative research and development* – January 2015. – Mode of access: <https://www.researchgate.net/publication/331813243>. – Date of access: 20.01.2023.
2. Germanà, M.L. *Technological and behavioral aspects of perforated building envelopes in the Mediterranean region* / Maria Luisa Germanà, Bader Alatawneh, Rabee M. Reffat // *Conference on Advanced Building Skins – 10–11 October 2016, Bern, Switzerland*. – P. 846–854.

УДК 72.071.1(476)(092)

Е. В. Морозов

кандидат искусствоведения, доцент
Белорусский национальный технический университет

МОДЕРНИСТСКИЕ ПРИЕМЫ В БЕЛОРУССКОЙ ЖИЛОЙ АРХИТЕКТУРЕ 1930-Х ГОДОВ

MODERNIST TECHNIQUES IN BELARUSIAN RESIDENTIAL ARCHITECTURE 1930s

Аннотация: В статье рассмотрены жилые постройки 1930-х гг., определены характерные композиционные приемы, планировочные решения, конструктивные и отделочные материалы, архитектурные детали.

Abstract: The article deals with residential buildings of the 1930s, defines characteristic compositional techniques, planning solutions, structural and finishing materials, architectural details.

Ключевые слова: модернизм, композиционные приемы, архитектурное наследие

Key words: modernism, compositional techniques, architectural heritage

Сегодня модернизм 1930-х гг. стал частью национальной истории архитектуры [1], активно исследуется местными краеведами [2]. Вместе с тем, современная жилая архитектура в нашей стране развивается в контексте глобального рынка: архитекторы и заказчики ищут вдохновения на просторах сети Интернет, перенимают приемы композиции и планировки. Зачастую они используют в качестве референсов компьютерные визуализации, которые включают в себе неприменимые на практике абстракции и даже ошибки. Ориентация на подлинный архитектурный объект позволяет избежать неудачных попыток адаптации. Примечательно, что в белорусской архитектуре достаточно примеров частных домов, построенных в период между Первой и Второй мировыми войнами на землях, входивших в состав Речи Посполитой II. Рассмотрим планировочные и композиционные особенности этих практически столетних построек, уделим внимание материалам и архитектурным деталям.

Основу модернистского языка этих построек составляет формальная объемно-пространственная композиция. Самая распространенная схема – сочетание трех объемов, где средний был самым высоким, расположенный справа или слева – несколько ниже, а самый низкий и широкий объем уравнивал композицию с противоположной стороны. В качестве примера приведем особняк в Гродно на углу улиц Словацкого и 17-го Сентября. Центральный объем здесь выявлен вертикальной полосой остекления, и дополнен вертикалью антенны-громоотвода (рис 1).



Рис. 1. Особняк в г. Гродно по ул. Словацкого 10А

Более сложные пространственные решения демонстрируют дома, составленные из четырех и более объемов. Здесь боковые части уравнивают композицию, а динамика формируется сочетанием двух центральных объемов, причем, левый выполняет роль доминанты. Ей может быть лестничный марш, или выступ парапета, как, например, в жилом доме по улице Кирпичной 10 в Гродно. Дом нестандартен в конструктивном плане: возведен из бруса, а снаружи покрыт терразитовой штукатуркой с добавлением слюды. Во второй половине XX в. он был перестроен для двух семей, но в значительной мере сохранил первоначальную планировку (Рис. 2). Прихожая, зал, жилые комнаты имеют удобные размеры, функционально взаимосвязаны проходами и коридорами, а в цоколе здания расположен автомобильный гараж, который, к сожалению хозяев, не соответствует габаритам современных автомобилей. Изначально дом отапливался дровами, поэтому в комнатах нужно было разместить печи, и не было смысла проектировать слишком маленькие изолированные помещения. Привлекает внимание конструктивное решение особняка по ул. Кирпичной, где архитектор, на наш взгляд, удачно разместил печи вокруг кирпичного блока дымохода, так что на первом этаже они отапливали все четыре комнаты. Во второй блок дымохода были объединены также вентиляционные каналы из кухни, туалета и ванной.

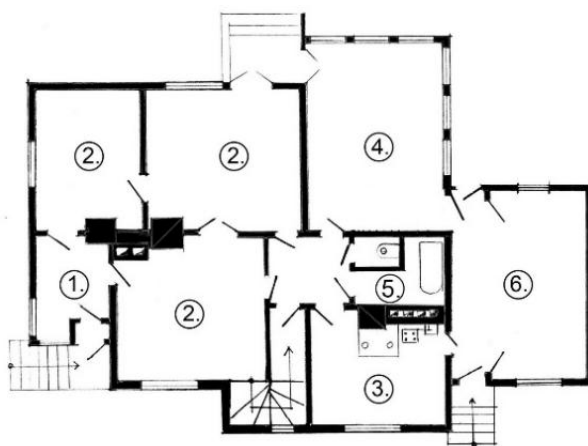


Рис. 2. Особняк по ул. Кирпичной 10 в Гродно

План: 1 – прихожая; 2 – жилые комнаты; 3- кухня; 4 – веранда; 5 –ванная; 6 – хоз. помещение

Для создания модернистского фасада в 1930-е годы архитекторам приходилось прятать скатную кровлю за высокими парапетами, маскировать её вынос под горизонтальную тягу, прятать наружную систему водостока в плоскости стены. Все эти ухищрения были вызваны с несовершенной технологией создания плоских кровель. Высокий парапет, скрывающий за собой односкатную крышу и прорезанный маленькими окошками, стал элементом модернизма в западных регионах Беларуси. Не менее характерны окна на углу здания,

происхождение этой формы не вызывает сомнений – угловые окна в архитектуре европейского модернизма подчеркивали каркасную систему здания. Устройство террас на кровле и балконов, которые в условиях белорусского климата практически не используются, стало важным приемом архитектурной выразительности. В жилом доме по ул. Коммунистической 14 в Бресте лоджия оштукатурена, выделяется на фоне желто-красных кирпичных стен (Рис. 3). Динамичность композиции сообщает угловое окно, уравновешенное ограждением, состоящим из металлической и железобетонной части. Металлическая часть имеет плавное закругление на углу, железобетонная – декоративно прорезана двумя круглыми отверстиями. Такие обтекаемые формы, как отмечает М. Солтысик, характерны для архитектуры позднего модернизма [3, С. 38-40].



Рис. 3. Жилой дом по ул. Коммунистической 14 в Бресте

Модернистские композиционные приемы, примерами использования которых являются частные жилые дома межвоенного времени, следует использовать в учебном процессе архитектурного факультета, а конструктивные детали могут быть позаимствованы практиками с учетом усовершенствований, которые диктует технический прогресс и многолетний опыт использования.

Литература:

1. Шамрук, А. С. *Архитектура Беларуси XX – начала XXI в.: Эволюция стилей и художественных концепций* / А.С. Шамрук. – Минск: Белорус. наука, 2007. – 335 с.
2. *Modernizm w brzeskiej architekturze 1921—1939* / Iryna Maroz [i in.].- Brześć : Poligrafika, 2019. – 47 s.
3. *Sołtysik, M. J. Na styku dwóch epok. Architektura gdyńskich kamienic okresu międzywojennego* / M. J. Sołtysik. – Gdynia: Alter Ego, 2003. – 259 s.