

- общ. ред. Е.Г. Князевой; М-во науки и высшего обр. Рос. Федерации, Урал. гос. экон. ун-т. – Екатеринбург: Изд-во Урал. ун-та, 2019. – 241 с.
3. Страховое дело: Учебник. В 2т. (пер. с нем. О.И. Крюгер и Т.А. Федоровой). -Т. 1: Основы страхования / под ред. О.И. Крюгер. - М.: Экономистъ, 2004.-447 с.
4. Страховое дело. Конспект лекций. Для Ссузов. – СПб.: Издательство «ЮТАС», 2008. – 142 с.
5. Гвозденко, А.А. Страхование: учеб. — М.: ТК Велби, Изд-во Проспект, Г25 2006. - 464 с.
6. Условия перевозки грузов: учеб. пособие / И. А. Еловой [и др.] М-во трансп. и коммуникаций Респ. Беларусь, Белорус. гос. ун-т трансп. – Гомель: БелГУТ, 2022. – 250 с.

Предоставлено 03.11.2023

УДК 658.7

ИССЛЕДОВАНИЕ СИСТЕМЫ ТРАНСПОРТНОГО
ОБСЛУЖИВАНИЯ В РЕСПУБЛИКЕ БЕЛАРУСЬ
THE RESEARCH OF THE TRANSPORT SERVICE
SYSTEM IN THE EPUBLIC OF BELARUS

Прибыловская П.Д.

Научный руководитель –Витун С.Е, доцент кафедры финансов и бухгалтерского учета, кандидат экономических наук, доцент
Гродненский государственный университет имени Янки Купалы, г.

Гродно, Беларусь

polinaprybylovskaya@gmail.com

Pribylovskaya P.D.

Supervisor –Vityn S.E. Associate Professor of the Department of Finance and Accounting, Candidate of Economic Sciences, Associate Professor
Yanka Kupala State University, Grodno, Belarus

Аннотация. Анализ затрат транспортных, логистических компаний и способы им минимизации

Abstract. Analysis of costs of transport and logistics companies and ways to minimize them

Ключевые слова: логистика, транспорт, затраты, издержки, себестоимость.

Key words: logistic, transport, costs, expenses, cost.

Введение.

Анализ затрат логистических компаний является важным шагом в оптимизации и снижении издержек по выполняемым операциям. Он позволяет идентифицировать и оценить потенциальные и реальные затраты, а также определить факторы, которые влияют на эти затраты. Цель настоящего исследования – найти способы сокращения расходов без ущерба для качества оказываемых услуг. В современном мире транспортная инфраструктура является одной из ключевых составляющих экономического развития каждой страны. Транспортные компании играют важную роль в государственной экономике, производя работы по перевозке товаров и людей. Расходы, связанные с функционированием транспортных компаний, представляют из себя важный аспект анализа и управления компаниями.

Основная часть.

Логистические издержки – издержки, связанные с процессом товародвижения на всех стадиях экономической и организационной деятельности, осуществляемых в функциональных логистических цепях (закупки, складирование, транспортировка, запасы, производство, продажи), в микрологистической цепи (движение продукции на предприятии или в организации), в макрологистической цепи (движение продукции между субъектами хозяйствования) [2 с. 84].

По своему экономическому содержанию логистические издержки совпадают с издержками производства и издержками обращения. Как правило, к издержкам логистики относят расходы, связанные с выполнением разных логистических операций и функций.

Если исполнитель таких операций и функций не является составным элементом фирмы, то логистические издержки представляют собой плату за услуги специализированным организациям, осуществляющим складирование, транспортировку, экспедирование, грузообработку и другие подобные активности как основную деятельность [1 с. 86].

В макрологистической цепи, объединяющей субъекты хозяйствования, различают издержки поставщиков и потребителей.

Для анализа расходов транспортной компании, можно использовать различные параметры, такие как затраты на топливо, содержание и ремонт транспортных средств, амортизация оборудования, зарплаты персонала и другие операционные расходы [2 с. 87].

Для определения величины материалопотока, при котором организация получит максимальную прибыль, рассмотрим самый

простой и доступный вариант. Он основан на сопоставлении валового дохода с валовыми издержками. Посмотрим на рисунок 1 [3 с. 175].

Точка С соответствует такому размеру материало потока, при котором организация получает максимальную прибыль [3 с. 176].

В каком случае фирма может продолжить осуществлять работу? В каком случае необходимо закрыть фирму? Обратимся к рисунку 2 [3 с. 176].

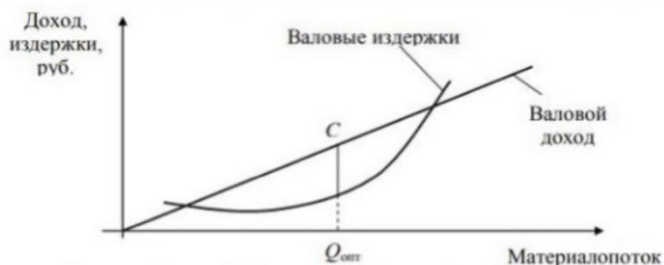


Рисунок 1 – Определение величины материало потока, обеспечивающего максимизацию прибыли

Имея валовой доход, который изменяется по графической зависимости 1 при переменных и общих издержках соответственно (зависимости 3 и 4), видно, что при всех уровнях материало потока валовой доход меньше по величине, как переменных, так и постоянных издержек.

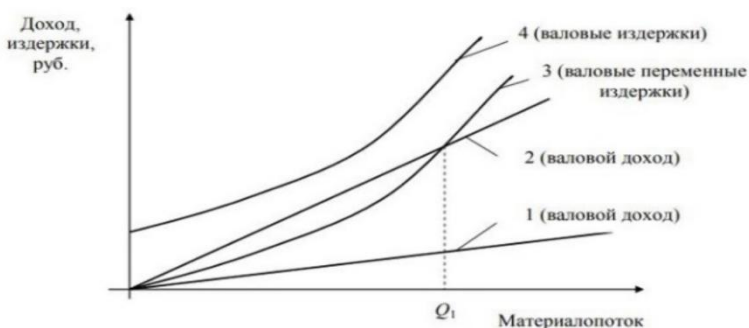


Рисунок 2 – Графическая зависимость определения целесообразности функционирования фирмы

В этом случае организацию необходимо закрыть. Имея валовой доход, который изменяется по графической зависимости 2 в диапазоне изменения материало потока до величины (Q_1), полностью покрываются переменные и часть постоянных издержек. В этом случае

организация может продолжать работать, изыскивая возможности повышения эффективности производства [3 с. 177].

Показатель общих логистических затрат не позволяет получить полного представления об изменении основных составляющих. Большинство специалистов считают, что к логистическим затратам следует отнести три основные группы затрат: 1) затраты на содержание запасов, в том числе процентные платежи, налоги, моральный износ, амортизацию, страховые выплаты, затраты, связанные с рисками. На них приходится 32-45%; 2) транспортные затраты, к которым относятся оплата транспортных тарифов или расходы по содержанию и эксплуатации собственных транспортных средств. На транспортные затраты приходится 40-60%; 3) административные расходы, или затраты на логистическое администрирование. Эта составляющая находится в пределах от 4 до 15% [4 с. 183].

Необходимо понимать, что тенденции изменения затрат на содержание запасов и транспортировку носят противоположный характер: затраты, связанные с запасами, неуклонно снижаются, а транспортные издержки – возрастают. Количественная оценка рассматриваемых мировых тенденций выглядит так: затраты на содержание запасов в абсолютном выражении выросли с 119 млрд долл. (1974 г.) до 446,3 млрд долл. (2006 г.), т.е. в 3,75 раза; транспортные расходы за тот же период выросли с 115,9 млрд долл. до 809,1 млрд долл., т.е. в 7 раз; относительные показатели также претерпели изменения, но значительно меньшие, чем абсолютные. Так, доля затрат на содержание запасов уменьшилась с 48,8 до 34,2%, т.е. в 1,42 раза; доля транспортных расходов возросла с 47,5 до 62,0%, т.е. в 1,3 раза [4 с. 185].

Среди основных затрат, которые возникают в логистических компаниях, можно выделить следующие:

- затраты на транспортировку. Одним из самых основных компонентов логистических издержек являются издержки на транспортировку грузов. Для определения этих издержек транспортная компания должна учесть различные факторы, такие как стоимость топлива, зарплаты водителей, амортизацию автопарка и расходы на поддержание автомобилей в хорошем состоянии и ремонт транспортных средств. Рассмотрев официальные данные на сайте Ассоциации международных автомобильных перевозчиков «БАМАП», в отчете мы видим, что, экспорт услуг грузового автомобильного транспорта в денежном выражении упал на 21,8% за 2016 год. [6]

БАМАП создал свой проект, который называется «Топливная карта», начало реализации – 2013 г. Цель проекта – создать оптимальные условия для заправки автомобилей, для экономии временных затрат. Вопрос очень актуальный, поскольку удельный вес затрат на топливо в общих затратах, связанных с эксплуатацией грузовых автомобилей, в 2015 г. составил более 32%. [6]

Анализ данных затрат помогает выявить возможности экономии, например, оптимизацию маршрутов перевозок или выбор более эффективных видов транспорта.

- Затраты на складирование и хранение. Складские издержки представляют собой расходы, связанные с хранением и содержанием груза. Что включает в себя: арендную плату за склад, затраты на обслуживание склада и перемещение грузов внутри склада, а также расходы от потери или повреждения груза. Складские издержки составляют около 20% от общих логистических издержек в транспортной компании.

- Анализ процесса закупки и подготовки груза. Первоначальным этапом логистического процесса является закупка и подготовка грузов к отправке. Важными факторами, влияющими на эти издержки, являются закупочная стоимость материалов, сырья и комплектующих, транспортные расходы, затраты на упаковку и маркировку товара. Какая доля логистических затрат в стоимости продукции? У 60% респондентов их доля не превышает 10%. И лишь у 14% опрошенных доля логистических затрат в стоимости продукции доходит до 30%. И слишком низкая, и завышенная доли – свидетельство неэффективного подхода к обоснованию логистических затрат. [7]

- Затраты на информационные технологии. Информация выступает двигателем деятельности логистической системы и держит ее открытой – способной приспосабливаться к новым условиям. Информационные издержки играют значительную роль в деятельности транспортной компании. Они связаны с использованием информационных технологий, систем управления и обработки данных. Данные издержки включают в себя стоимость покупки и обновления программного обеспечения, обучение персонала, а также потери или задержки из-за сбоев в работе информационных систем. Информационные издержки составляют около 10% от общих логистических издержек в транспортной компании. Анализ этих затрат поможет оптимизировать использование информационных технологий и выбрать наиболее эффективные способы решения [5 с. 12].

- Затраты на управление персоналом. Расходы на обучение сотрудников, мотивацию и контроль персоналом играют важную роль в логистических компаниях. Через анализ этих затрат можно выявить способы повышения эффективности работы сотрудников и снижения издержек.

Для получения достоверной информации и данных о расходах, обратимся к годовым отчетам и статистическим данным компании, все данные были найдены на официальной странице Белтаможсервис. [8]

Проанализируем затраты компании «Белтаможсервис» за 2020 г. Важной составляющей расходов транспортных компаний являются затраты на топливо. Согласно отчетам, в 2020 г. компания потратила около 5 млн бел. руб. на приобретение топлива. Это число включает как дизельное топливо для грузовых автомобилей, так и бензин для легковых автомобилей.

Расходы на поддержание автомобилей в исправном состоянии и ремонт транспортных средств: за 2020 г. «Белтаможсервис» потратил 2 млн бел. руб. на содержание и ремонт автомобильного парка.

Амортизация оборудования: так же является важным аспектом. Компания потратила около 1,5 млн бел. руб. на амортизацию своего оборудования за 2020 г.

Зарплаты сотрудников: наибольшая часть расходов транспортной компании связана с оплатой заработной платы. В 2020 г. «Белтаможсервис» потратил 10 млн бел. руб. на зарплаты своего персонала, включая водителей, административный персонал и технический персонал. Все данные были найдены на официальном сайте. [8]

Заключение.

Предприятия, осуществляющие грамотное планирование учет и анализ логистических издержек и соблюдающие все условия, смогут минимизировать совокупные издержки, независимо от того, какая логистическая цепь создана. За счет планирования и анализа затрат, используя различные современные технологии, такие как “Топливная карта“, анализы и подсчеты в рациональности использования тех или иных ресурсов. В пример можно привести редкое использование различных логистических бирж, доступ на которые обходятся не малых затрат. Выявление рациональных инструментов для работы, оптимальных маршрутов, все это способствуем минимизации затрат. В условиях повышения конкурентоспособности, менеджеры фирм разрабатывают новые корпоративные и производственные стратегии,

эффективная реализация которых во многом зависит от состава логистических издержек, пронизывающих все процессы деятельности.

Литература

1. Чеботаев, А. А. Логистика. Логистические технологии: учеб. пособие / А. А. Чеботаев. – М.: ИД «Дашков и К», 2002. – 172 с.
2. Шумаев, В. А. Основы логистики: учеб. пособие / В. А. Шумаев. — М. : Юридический институт МИИТ, 2016. — 314 с.
3. Дроздов, П.А. Основы логистики: учебное пособие / П.А. Дроздов. – Минск: 2008. – 211 с.
4. Лукинский, В. С. Логистика и управление цепями поставок : учебник и практикум для вузов / В. С. Лукинский, В. В. Лукинский, Н. Г. Плетнева. — Москва: Издательство Юрайт, 2023. — 359 с.
5. Стефанович, Н.В. Информационные технологии в логистике: учебно-методический комплекс / Стефанович Н.В., Осипова Ю.А.- Москва: Книжный мир.2020.- 98 с.
6. Ассоциация Международных автомобильных перевозчиков «БАМАП»: Отчет, Анализ, Поиск [Электронный ресурс]. – Режим доступа: <http://bamar.org/information/smi/28319/>. -Дата доступа: 27.05.2016
7. Ассоциация Международных автомобильных перевозчиков «БАМАП»: Векторы оптимизации российской логистики [Электронный ресурс]. – Режим доступа: <http://bamar.org/information/smi/27992/>. -Дата доступа: 24.03.2016
8. Белтаможсервис: Финансовый отчет за 2020 год [Электронный ресурс]. - Режим доступа: declarant.by. -Дата доступа: 13.02.2021

Предоставлено 03.11.2023