

4. Мазаник, А. В. О дизайне универсальном и специальном [Электронный ресурс] / А. В. Мазаник // *Архитектура во времени и пространстве-2023 : материалы Международной научно-практической конференции.* – Минск : БНТУ, 2023. – С. 18–21.

5. *Среда обитания для физически ослабленных лиц = Асяроддзе пражывання для фізічна аслабленых асоб: СН 3.02.12-2020.* – Введ. 02.05.2021. – Минск : Минстройархитектуры Респ. Беларусь, 2021. – 25 с.

#### TRAVEL NOTES OF THE BENEFICIARY OF THE UNIVERSAL DESIGN

*Mazanik A. V.*

**Belarussian National Technical University**

Every year, the steps of the stairs become steeper, the road is longer and more tiring, and time is compressed into a spiral. With age, a person gets tired faster and becomes afraid to go down the stairs with-

УДК 711.438

### ПРИМЕНЕНИЕ МОДЕЛИ «МЕСТЕЧКО 2.0» ПРИ АРХИТЕКТУРНО-ПЛАНИРОВОЧНОЙ РЕАБИЛИТАЦИИ ЗАГРЯЗНЕННЫХ РАДИОНУКЛИДАМИ ТЕРРИТОРИЙ ВОСТОЧНОГО ПОЛЕСЬЯ

**Малков И. Г.**

доктор архитектуры, профессор кафедры «Архитектура и строительство»,  
Белорусский государственный университет транспорта

**Портной Е. Е.**

магистр технических наук, аспирант кафедры «Архитектура и строительство»  
Белорусский государственный университет транспорта

*Цель работы – выявить возможность реабилитации малых городов восточного Полесья, пострадавших от аварии на Чернобыльской атомной станции, путем использования исторических нарративов и отсылок к прошлому данных мест для трансформации к современным трендам. Приведены конкретные направления развития малых городов при реализации модели «Местечко 2.0».*

*Ключевые слова: местечко, бионика, архитектурно-планировочная реабилитация, Восточное Полесье.*

Введение. Архитектурно-планировочная реабилитация загрязненных радионуклидами территорий – актуальная проблема для Восточного Полесья, так как с течением времени происходит сокращение ограничений для хозяйственной деятельности (благодаря физическим свойствам радионуклидов и работе мероприятий по деактивации местности), а теоретических моделей для успешной урбанизации, учитывающих подобный опыт, нет. В рамках исследования авторы разрабатывают модели, которые могли бы использовать мето-

out holding the handrail. It becomes more difficult for him to climb into a minibus or train if there are high steps. When walking, he often needs rest with the opportunity to sit. He is increasingly annoyed by street noise, bright light, and lack of fresh air.

The article discusses the basic concepts of universal design and describes specific techniques for ensuring the accessibility of environment elements used by architects in their professional activities.

Key words: universal design, beneficiary, accessibility, barrier-free, combinatory, variability, reasonable adaptation, continuity, flexibility.

*Поступила в редакцию 31.01.2024 г.*

ды архитектурной бионики, историко-культурный опыт, элементы региональной архитектуры и методы создания экологически безопасной среды.

Многие малые города и поселки городского типа, расположенные на территории Восточного Полесья, ранее относились к типу населенных пунктов – местечки. Само слово «местечко» – есть уменьшительная форма общеславянского «место» – город [1, с. 57]. Применим и термин «штетл» (идиш שטעטל — «городок»), указывающий на язык проживающего еврейского населения.

Цель работы – выявить возможность реабилитации архитектурной среды малых городов восточного Полесья, пострадавших от аварии на Чернобыльской атомной станции, путем использования исторических нарративов и отсылок к прошлому данных мест для трансформации к современным трендам. Объектом исследования

являются малые города Восточного Полесья, а предметом является создание условий для будущего бурного роста как численности населения, так и экономики районов.

*Основная часть.* Для успешной реализации архитектурно-планировочной реабилитации загрязненных радионуклидами территорий необходимо рассмотреть преграды, мешающие развитию района, которые условно можно разделить на физические и социальные. К физическим, имеющим природный характер, отнесем: уровень радиации, степень деградации плодородия, зачочкованности, заболоченности почв и т. д., а к социальным: демографические показатели (рождаемость, смертность, количество трудоспособного населения), психологическое состояние, обеспеченность жильем, степень адаптации к экологическим факторам и т. д. И если физические (природные) преграды станут не столь критичными, в связи с ростом аграрных технологий, степени переработки природных ресурсов или уменьшают свое влияние из-за проведенных защитных мероприятий и пройденного времени (снижение уровня радиации), то социальные преграды лишь усугубляются из-за роста мобильности населения, старения населения и низкой рождаемости. Если проведение социальных программ дает кратковременный результат, то использование архитектурно-планировочного преобразования работает с временем и пространством в длительной перспективе.

Большинство районных центров восточного Полесья – это малые населенные пункты с устоявшимся городским каркасом, стабильной демографической ситуацией, обладающие историческим наследием. Серьезным ударом для развития региона стала авария на Чернобыльской АЭС, что привело к отселению людей, закрытию предприятий и изменению привычного образа жизни граждан. Ранее районные центры (бывшие местечки) были безальтернативным культурным, религиозным, производственным, торговым центром района для жителей. Теперь они теряют свое значение из-за появления

широкополосного интернета, кабельного телевидения, улучшения дорожного покрытия, связывающих население с областным центром.

Проблема преобразования малых городов и моногородов, в эпоху постиндустриального развития стоит достаточно остро. Процесс внутренней миграции из районных центров в областные города и столицу, когда молодое население в поисках лучшей жизни едет за большими возможностями, усложняет проведение реабилитации территорий. При этом необходимо создать условия для их возвращения и приезда новых жителей, в том числе и эмигрантов. Вышеперечисленные факторы, усугубленные последствиями радиоактивного загрязнения, требуют нахождения новых драйверов роста для местного сообщества.

Это требует следующих действий:

Во-первых, обновления городского каркаса, с учетом экологического фактора, и переоценки направления развития населенного пункта, в целом.

Во-вторых, создание новых точек притяжения в историческом центре местечка для оживления пространства за счет новых функций.

В-третьих, создание малых производственных предприятий, учитывающих региональные особенности и преимущества.

В-четвертых, использование исторических зданий (усадеб, дворцов) для организации рекреационной деятельности или целей туризма.

В-пятых, воссоздание парковых зон и набережных для комфорта как местных жителей, так и туристов.

В-шестых, создание межкультурных центров для успешной интеграции новых жителей к местной культуре.

Исходя из определения, данного авторами, архитектурно-планировочная реабилитация загрязненных радионуклидами территорий будет считаться успешной, если после переустройства населенного пункта будет создана самоподдерживающаяся безопасная среда и устойчивое развитие местного сообщества [2].

При решении подобных задач, важным фактором является подробное рассмотрение исторических предпосылок, в которых можно найти ресурсы для успешного проведения архитектурно-планировочной реабилитации загрязненных радионуклидами территорий. Исследователь белорусских местечек Маховская Ирина утверждает, что «Местечки – это социальное, экономическое и культурное пространство взаимодействия разных народов, культур, религий, сфер деятельности, образов жизни и традиций» [3, с. 47].

Наиболее бурный рост местечки Восточного Полесья имели в конце XIX – начале XX вв., когда население было многонациональным, и культурные различия помогали в развитии производства экспортноориентированных товаров (пиломатериалы, кованые изделия, сельскохозяйственная продукция, продукция легкой промышленности, художественных изделий и т. д.), а приграничное положение подогревало предпринимательский интерес у местных жителей. Подобный опыт мирного проживания людей находит отображение в городской структуре, где в равной мере были представлены религиозные сооружения различных конфессий (церкви, костелы, синагоги, мечети, дома-молельни, миквы) (рис. 1 а, б).

При сочетании в себе архитектурных черт, характерных как для городских, так и для сельских населенных пунктов, местечки часто имели доминанты, которые создавали самобытный образ города (рис. 2).

Застройка центральной части местечка была представлена рядом сооружений, куда входили торговые объекты, здания сакральной архитектуры, ратуши (при наличии магдебургского права), волостная управа (гмины), школа, хедер, иешива, постоялый двор, корчма, иногда пожарная каланча. Исторически местечки на территории Восточного Полесья имеют одно-уличную или Т-образную планировку, где площадь заменена на уширение главной улицы, характер застройки ли-



а



б

Рис. 1. а – Архивное фото утраченной синагоги в г. Наровля, Гомельская область; б – Здание бывшей синагоги, используемое в качестве церкви христиан адвентистов седьмого дня, г. Чечерск, Гомельская область



Рис. 2. Здание ратуши, г. Чечерск, Гомельская область

нейный. Доходные дома или дома-лавки архитектурно близки к сельскому жилью. Фасад традиционно представлял собой центральную дверь, два окна со ставнями по сторонам. Подобные проявления малого предпринимательства можно встретить и сегодня (рис. 3).

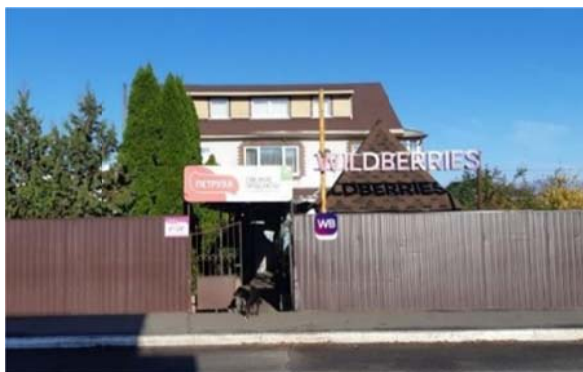


Рис. 3. Современная интерпретация «дома-лавки», где к традиционной торговле и жилью добавилась точка выдачи электронной коммерции в г. п. Брагин, Гомельская область

Малые города Восточного Полесья, используя свой опыт мирного сосуществования населения отличающегося по конфессиональному, национальному и языковому признаку, могут привлечь представителей других народов, которые приедут с просьбой «о мирном небе». Для этого должны быть созданы межкультурные центры, удобная среда, экологичное жилье и рабочие места. При этом есть возможность использовать потенциал местных материалов, таких как дерево, для укрепления связи с природой и уменьшения радиофобных настроений.

Необходимость в совместной работе архитектора и муниципальной власти над поиском новых возможностей для использования территорий, вызванных технологическими и социальными переменами в обществе, дает новый толчок к переосмыслению пространств с низким коэффициентом застройки – исторических центров малых городов, в основном, состоящих из малоэтажного частного сектора, а также городских пустот и заброшенных пространств. Наличие большого количества сельскохозяйственных элементов

в местечковой застройке Восточного Полесья сложилось из-за более позднего развития торговли и промышленного производства по сравнению с Западной Беларусью (рис. 4, 5).



Рис. 4. Застройка центра г. Поставы, Витебская область



Рис. 5. Застройка центра г. Хойники, ул. Карася, Гомельская область

При стремлении усилить потенциал малого населенного пункта, не входящего в агломерацию крупного города, необходимо развивать силу эстетического притяжения и удобства, а в условиях негативного психологического влияния «чернобыльских земель», это становится критически важным фактором для стратегического выживания района. Связь с природой, которую можно продвигать не только через ландшафтную архитектуру и городское благоустройство, но и через бионическую архитектуру, помогает снизить стресс у населения и повысить адаптационный потенциал региона.



Применение природных элементов разряжает обстановку и создает места притяжения для туристов, при этом есть возможность сделать акцент на местной флоре и фауне, как это было сделано в г. Туров и в г. Арзамас (рис. 6, 7).



Рис. 6. Памятник редкому кулику – мородунке (символ заказника «Туровский луг»), г. Туров, Гомельская область



Рис. 7. Реконструкции центра г. Арзамас, Нижегородской области

Отражение национальных традиций Восточного Полесья, таких как ткачество, соломоплетение и бортничество, получивших широкую известность в мире, может быть вплетено в архитектуру как через прямую имитацию плетения, так и через образное подобие (борти – искусственные дупла деревьев для разведения пчел) (рис. 8, 9).



Рис. 8. Борти в Белорусском государственном музее народной архитектуры и быта [4]



Рис. 9. Фасад дома архитектора Мельникова, Москва, Россия

Для реинтеграции территорий, которые имели ограничения по видам выпуска сельскохозяйственной продукции, возможно строительство тепличных хозяйств. Необходимо отметить, что для уменьшения пагубного воздействия светового загрязнения от работы предприятий закрытого грунта, их следует располагать на удалении от самого населенного пункта, обустривая источниками альтернативной энергетики. Подобные проекты помогут избежать ограничивающего эффекта для развития города, который возникает при близком расположении парка солнечных панелей и населенного пункта (рис. 10).



Рис. 10. Солнечная электростанция  
в г.п. Брагин, Гомельская область

В большинстве районных центров есть ресторан, построенный в советский период, который в большинстве случаев пустует. Благодаря центральному расположению, они представляют собой прекрасную базу для реконструкции в многофункциональные центры, в том числе и для переобучения мигрантов, языковые и культурные курсы для приезжих. Подобное переустройство не будет чем-то новым для построек типа «ресторан-корчма». Исторически общественная постройка часто выступала в подобной роли (общественные обсуждения, оглашение важных новостей, указов, праздников и свадеб) (рис. 11).



Рис. 11. Ресторан «Полесье», г. Хойники,  
Гомельская область

При переходе к постиндустриальному обществу возрастает роль медицинского туризма. Для этого могут быть приспособлены бывшие здания усадеб и парковые комплексы. Таким примером может стать сооружение усадебно-паркового комплекса Ястржембских (вторая половина XIX – нач. XX в.) и бывшие сельскохозяйственные постройки в д. Борисовщина, Хойницкий район. Использование памятника архитектуры повышает статус лечебного заведения и является конкурентным преимуществом (рис. 12).

Выводы. При использовании модели «Местечко 2.0» необходимо выделить приоритетные направления развития и проработать как сильные, так и слабые стороны своего «местечкового положения».



Рис. 12. Здание водонапорной башни  
в д. Борисовщина, Хойницкий район,  
Гомельская область

Для развития территорий в зоне радиоактивного загрязнения есть потенциал в использовании ранее не задействованных в хозяйственной деятельности территорий приграничного положения (при его наличии), и рекреационного потенциала.

В рамках реализации модели архитектурно-планировочной реабилитации загрязненных радионуклидами территорий «Местечко 2.0» приоритетными направлениями считаются:

- создание привлекательных условий для внешних трудовых ресурсов;
- применение новых экологически безопасных технологий в промышленности;
- проведение научных изысканий для уточнения перечня межселенных территорий, которые имеют приоритетные характеристики для проведения архитектурно-планировочной реабилитации загрязненных радионуклидами территорий;
- для улучшения социальной реабилитации населения к последствиям аварии на Чернобыльской АЭС следует максимально использовать бионические методы при создании инфраструктуры, в частности здания, построенные в стиле архитектурной бионики, что решает «техногенную проблему в природном ключе»;
- создание уникальных малых архитектурных форм, имеющих природные мотивы и отсылки к национальной культуре;

туре, для улучшения социальной реабилитации местного населения и повышения туристического потенциала;

- создание сети зон для активного отдыха и туристических маршрутов;
- сохранение и популяризация промыслов и художественных ремесел;
- целенаправленное формирование идеологического облика местечек нового типа, особенно расположенных в непосредственной близости от границы и основных въездов в страну [5, с. 23–24].

**Заключение.** Работа архитектора или управленца на территориях, подвергшихся радиоактивному загрязнению, сложна, и многие факторы не зависят от него, а наличие нового подхода, который будет коррелироваться с историческим прошлым населения, помогает в выработке стратегии развития местности. Если сравнивать бывшее местечко с другими городами, которые большую часть своей истории так себя и позиционировали, то вряд ли у местечка есть шансы на привлечение новых ресурсов и жителей. А применение модели «Местечко 2.0.» может дать существенные преимущества для муниципальной власти.

*Литература:*

1. Локотко, А. И. *Белорусское народное зодчество: Середина XIX–XX в. / А. И. Локотко.* – Минск : *Навука і тэхніка*, 1991. – 287 с.

2. Портной, Е. Е. *Применение бионических методов для архитектурно-планировочной реабилитации территории, подвергшихся радиоактивному загрязнению / Е. Е. Портной, И. Г. Малков // Архитектура и строительство.* – 2023. – № 5. – С. 54–59.

3. Маховская, И. С. *Белорусское местечко как социокультурный феномен / И. С. Маховская // История повседневности.* – 2020. – № 4. – С. 35–51.

4. Бортніева [Электронный ресурс] // *wikipedia.org* – Режим доступа: <https://be.wikipedia.org/wiki/Бортніцтва>. – Дата доступа: 27.11.2023.

5. Малков, И. И. *Планировочная структура малых и средних городов : учеб.-метод. пособие / И. И. Малков; М-во образования Респ. Беларусь, Беларус. гос. ун-т трансп. – Гомель : БелГУТ, 2012. – 35 с.*

#### **APPLICATION OF THE "SHTETL 2.0" MODEL IN THE ARCHITECTURAL AND PLANNING REHABILITATION OF RADIONUCLIDE-CONTAMINATED TERRITORIES OF EASTERN POLESIE**

*Malkov I. G.*

*Portnoy E. E.*

**Belarusian State University of Transport**

Annotation. The aim of the work is to identify the possibility of rehabilitation of small towns in eastern Polesie affected by the accident at the Chernobyl nuclear power plant by using historical narratives and references to the past of these places to transform to modern trends. The specific directions of the development of small towns in the implementation of the "Shtetl 2.0" model are given.

Keywords: shtetl, bionics, architectural and planning rehabilitation, Eastern Polesie.

*Поступила в редакцию 31.01.2024 г.*

УДК 726.71 (476) (091)

### **СТРОИТЕЛЬСТВО БАЗИЛИАНСКИХ ХРАМОВ НА ТЕРРИТОРИИ КУРЛЯНДСКОГО ГЕРЦОГСТВА В КОНТЕКСТЕ РАЗВИТИЯ САКРАЛЬНОЙ АРХИТЕКТУРЫ РЕЧИ ПОСПОЛИТОЙ И РОССИЙСКОЙ ИМПЕРИИ**

**Ожешковская И. Н.**

кандидат архитектуры, старший преподаватель кафедры «Теория и история архитектуры» Белорусский национальный технический университет

*В статье анализируется влияние местных строительных традиций, а также воздействие различных конфессий на формирование облика базилианских храмов на территории Курляндского герцогства. Исследование показывает, что наиболее сильное воздействие на архитектуру церквей в Курляндии оказало строительство базилиан литовско-виленской епархии Беларуси. В статье прослеживаются общие черты в объемно-плани-*

*ровочных решениях, строительных материалах и художественно-стилистическом оформлении храмов в обеих регионах. Изучение архитектуры греко-католических храмов в Латвии подчеркивает их значение как культурного наследия, отражающего многоконфессиональную среду региона.*

*Ключевые слова: Латвия, Якобштадт, Илуксте, архитектура монастырских храмов базилиан, объемно-планировочное решение, интерьер.*