

воспринимаемых визуально как в статическом (пешеходном) так и в динамическом положении (при автомобильном движении).

4. Входная зона комплекса должна рассматриваться как накопитель и распределитель основных туристических потоков, нести основные информационные, а также презентационные функции.

Рисунки смотреть на цветной вкладке.

Литература

1. Клицунова, В.А. Сергачев С.А. Фактор места - основной акцент архитектуры сельского туризма / В.А. Клицунова // *Архитектура и строительство 2008.* - №10. Сс. 32-36.

2. Сардаров, А.С. Национальный ландшафт Беларуси и транспортные коммуникации / А.С. Сардаров // Сб-к "Europa. Region. Turystyka" вып. II / *Materialy II miedzynarodowej konferencji naukowej. Wydminy.* - 2005. Сс. 86-89.

3. Сардаров, А.С. Открытие страны/ А.С. Сардаров // *Архитектура и строительство 2008.* - №10. Сс. 22-26.

4. Сардаров, А.С., Башаримова, Т.В. Архитектурная среда агроэкотуризма: опыт проектирования / А.С. Сардаров // Сб-к научных трудов "Системная трансформация общества: ис-

торический опыт, современность и перспективы" вып. VI Брест 2009. Сс. 244-247

5. Сергачев, С.А. Белорусское народное зодчество: целостность формы и целесообразность приемов/ С.А. Сергачев // *Архитектура и строительство 2009.* - №5. Сс. 16-20.

CULTURE AND ETNOGRAPHICAL TOURIST COMPLEX "SABALI" (EXPERIENCE OF DESIGNING)

Sardarov A., Bascharimova T.

The article is devoted to the different planning and designing problems of large tourist complex in the center of Brest's region, which provided by design office of architectural faculty. The layout of complex near main highway (E-30/M-1), challenged a necessity of a special approach to the design consistent. Preliminary works included investigations of nature, culture and history of the district. Topography of placement permitted to give a harmony to the planning of new constructions into natural space. The very specific task was creating the brand emblem to the tourist complex. It also concludes with trade, etnical and entertainment facilities.

Поступила в редакцию 1.12.2014 г.

УДК 728.1(09)(476)

АРХИТЕКТУРНО-ПЛАНИРОВОЧНАЯ СТРУКТУРА ЖИЛОГО ДОМА ЗАМКНУТОГО ТИПА В ГОРОДЕ СЕНЕНДЕДЖЕ

Талébани М. М.

аспирант, кафедра «Жилых и общественных зданий», БНТУ

Ключевые слова: интроверт (جر وگرا замкнутый), экстраверт (دروگرا - открытый).

В данной статье рассматривается жилой дом Асефа-Везири в городе Сенендедже как пример замкнутого типа жилища «интроверт» в областном центре провинции Курдистана, городе Сенендедже. Анализируется планировочная структура и функциональное зонирование. Установлена взаимосвязанность и взаимодействие между архитектурно-планировочной структурой города и традиционным оформлением народного жилища.

Введение. Мышление иранских архитекторов, осуществлялось не только под влиянием природно-географических и климатических факторов, но оно также и детище иранской идеологии, мифологии и тысячелетних архитектурных традиционных обычаев. Например, система исторической структуры городов Ирана, не смотря на их различные региональные,

климатические и географические особенности, имеет общую характеристику. Верование древних иранцев в вечный рай под названием «*Пардис*» (парадиз) стало одной из причин создания многочисленных садов возле и внутри городов Ирана (рис.1).

Согласно иранской мифологии «Парадиз» – это сад, вокруг которого имеется семь крепких стен - чтобы дьяволу не удалось проникнуть внутрь [7, с.23]. Вода и растения являются основными его элементами. Поэтому даже среди безжизненной пустыни, вокруг которой никаких следов от растений и воды не обнаруживалось, создавали такой маленький рай (рис. 2).

Эти сады стали основой большинства иранских [6, с.5] и курдских городов.

Они также в виде двора стали неотъемлемой частью народного жилища. Однако планировочная структура традиционного жилища имеет и другие сходства с традиционной городской структурой жилых районов.

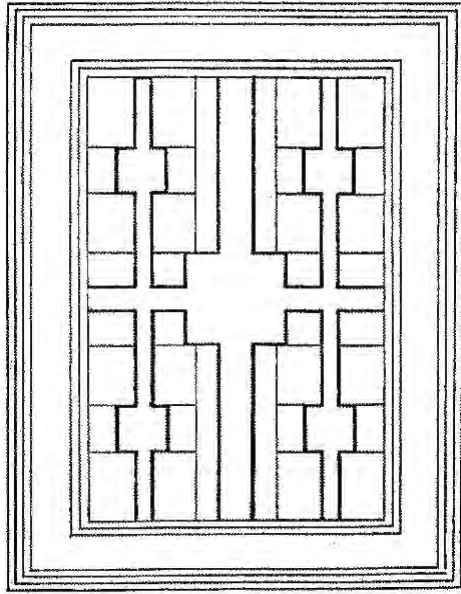


Рис. 1. Структура сада «Парадиз»

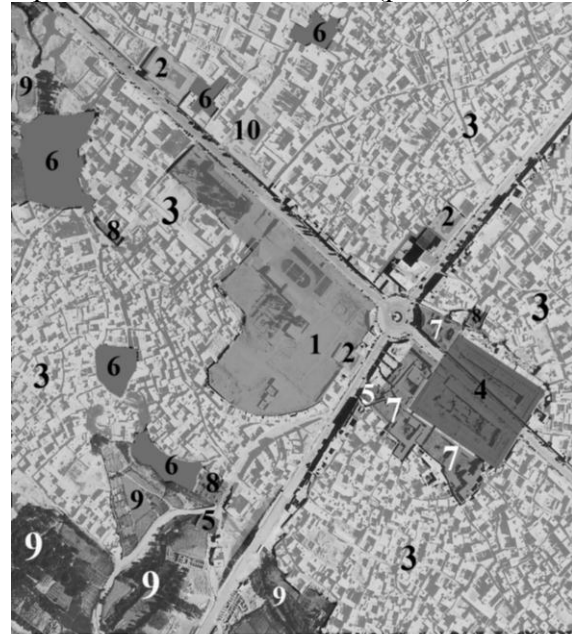
Структура каждого иранского исторического города состоит из крепости, общественного центра (базар, мечеть, караван-сарай, баня и т.п.),



Рис. 2. Исторический сад Шазде-Махан в городе Кермане

жилой и производственной зоны, которая могла существовать как ремеслен-

ное или продуктивное производство в базарах и даже в жилой зоне (рис. 3).



- | | | | | | |
|----|-----------------------|---|--------------|---|-------------------|
| 1 | Крепость | 2 | Мечеть | 3 | Жилые дома |
| 4 | Базар и производство | 5 | Зорхана | 6 | Майдан (площадка) |
| 7 | Караван-сарай | 8 | Хамам (баня) | 9 | Сады и парки |
| 10 | Жилой дом Асеф-Везири | | | | |

Рис. 3. Функциональное зонирование центральной части города Сенендеджа

Традиционная (иранская) городская жилая зона под названием махала [1, с.17], формировалась на основе образа жизни и социальных отношений жителей города. Интересен тот факт, что в архитектурно-планировочной структуре и функциональном зонировании большинства традиционных жилищ Ирана соблюдалась структура подобная для махала.

Основная часть. Письменные и картографические источники свидетельствуют о том, что в системе махала в городах Ирана складывались территориальные общности со своим неформальным аппаратом управления, во главе которого стоял самый авторитетный, справедливый и умудренный жизненным опытом человек. Махала – жилой традиционный городской элемент, составляющий историческую ткань восточных городов, в которых, кроме жилых домов, формировалось и внутреннее ядро или городской центр с майданом, площадью, как для проведе-

ния массовых мероприятий, так и для игр детей, общественные, служебные пространства и сооружения, мечеть, *базарча* (маленький базар), хамам или *гармаба* (традиционная баня), *зорхана* (традиционный спортзал) [4, с.06], *нанва-хана* (хлебопекарня), парикмахерская, чайхана, *аб-анбар* и т.п. [4, с.59]. Учитывая, что махала, организовывающиеся естественным путем, не имели административных границ, и вместе с тем, в старину, они имели систему дифференциации для посторонних людей. Эти особенности можно обнаружить и в жилищах замкнутого типа (интроверт), где, за счет своих закрытых и глухих наружных стен и внутренних фильтрационных пространств, семья и жители дома были защищены от чужих и нежелательных глаз и присутствия. Можно сказать, что система дифференциации и фильтрации, но в меньшей степени, существует и в открытых жилищах («экстраверт»). Для более ясного видения и отчетливого понимания данных архитектурных особенностей, в статье проводится сравнительный анализ архитектурной планировки жилища Асеф-Везири и функционального зонирования традиционного махала в городе Сенендедже.

• **Сенендедж** (на курдском языке – **Сена**). Областной центр провинции Курдистана в Иране расположен на высоте от 1480м до 1538м над уровнем моря. Сенендедж – третий по величине курдский город в Иране. Его население, по данным статистики 2011 г., составляет 127 825 семей, 450 167 человек [5, с.31]. Город, как центр правителей курдской династии Ардаланов [2, с.20], всегда отражал величие и славу курдского королевства. Свидетельством этому служат огромные здания с белыми мраморными колоннами, изумительные фасады, дверные и оконные проемы с потрясающими самобытными декоративно-художественными элементами, выполненными из местных материалов, великолепные мечети с прекрасной архитектурой и планировкой, а

также многочисленные сады, бассейны и т.п.

• **Типология жилища Сенендеджа.** Изучая архитектурную типологию жилища Ирана, можно считать, что в его исторических городах жилые застройки делятся на три типа домов. Первый – это «интроверт» (замкнутый), второй «экстраверт» (открытый) и третий тип является жилищем с элементами двух предыдущих типов. Сенендедж – это город, в котором расположены все эти три типа жилища. Жилища открытого типа с внутренним двором в городе Сенендедже занимают более 80% жилой зоны города. Однако в исторических районах города располагается несколько огромных жилых домов, которые ранее принадлежали состоятельным слоям общества, большинство которых были феодалами или местными правителями. Некоторые из них строили свои жилища замкнутого типа «интроверт», как например, жилые дома Асеф Везири, Моширдива, Салар-Саид и другие.

При изучении планировочной структуры традиционных жилищ, автор обнаружил особую связь между их планировочной структурой и городской планировочной системой. Система планировки этих жилищ имеет интересное сходство с планировочной городской системой, в частности махала. Чтобы глубже изучить связь между планом богатого дома типа «интроверт» и структурой городского района под названием махала, необходимо провести сравнительный анализ между ними. Для этого предлагается жилой дом Асеф, расположенный на улице Шапур, недалеко от главной мечети города Дар-ал-Эхсан, что является подходящим объектом для сравнительного анализа с частью планировочной структуры города, махала.

• **Дом Асеф-Везири в городе Сенендедже.** Дом расположен в исторической городской ткани Сенендеджа, между главной мечетью Дароль-эхсан (мечеть-джаме), крепостью (деж-Сена) и главным базаром в районе *Сартапола*.

На основе свидетельств и документов, а также архитектурного стиля, замечено, что постройка данного дома проходила в три этапа: первый – период правителей Сефевидов (главный талар, зал и помещение вокруг него), второй – период правителей Каджаров (западная часть главного двора и баня, служебный, кухонный двор), третий – 1934-1937гг. (андаруни, входной проем). Этот огромный жилой дом с площадью в четыре тысячи квадратных метров, является одним из самых известных аристократических жилых домов, который высоко ценится с точки зрения архитектуры жилища. Этот дом зарегистрирован в национальном перечне наследия, и в настоящее время принадлежит администрации культурного наследия провинции Курдистана. Это сооружение имеет четыре двора: главный двор или наружный *бируни*, двор внутренний *андаруни*, двор кухни, служебный двор.

- **Главный вход, хашти (вестибюль), далан** (коридор). Чтобы попасть в пространство главного двора, необходимо пройти через главный вход и хашти. Проем главного входа построен в 1933-1934 гг. До постройки данного проема, переулок, куда выходит главный проем, был узким. Во время реконструкции города главный проем был разрушен. Проем построен в таком же стиле как и главный вход в дом Мошир-Диван по адресу г.Сенендедж, ул.Шохода. Сразу после главного входа начинается прямоугольный хашти, после хашти длинный далан. Высота главного входа, хашти, далана достаточна для свободного прохождения внутрь двора человека, верхом на лошади. Далан соединяет главный вход и хашти с основным двором.

- **Главный двор (*бируни*)**. Имеет прямоугольную форму с одним *эйваном* (традиционная терраса), что характерно для исфаханского стиля. Огромный фонтан во дворе расположен перед главным *таларом* (зал). Талар находится в северной части двора, у которого есть *эйван* с колоннами и капителями, оформленными

в мукарнас. Крыша талара имеет куполообразную форму (рис. 4).

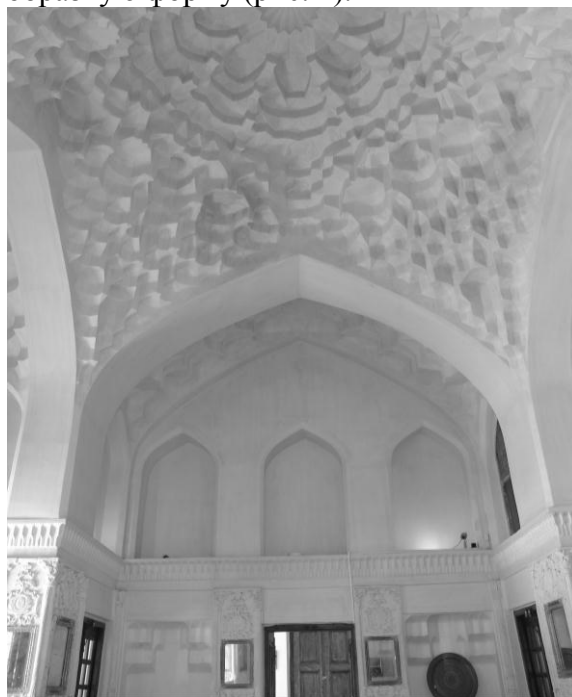


Рис. 4. Талар в жилище Асефа

С двух сторон от талара расположены коридоры. В западной части двора также имеется *эйван* и два симметрично расположенных коридора и жилые комнаты. Колонны *эйвана* имеют квадратную форму. Рядом с южной комнатой расположена баня, с северной комнатой - *андаруни*. *Андаруни* был построен в период правления Пехлевидов (1925-1979 гг.) (рис.5).



Рис. 5. Главный двор в доме Асефа

- **Андаруни**. В северной части дома расположен *андаруни*, построенный в соответствии с традициями местной архитектуры. *Андаруни* является самым недоступным местом для посторонних, и

в данном жилище вместе со своим двором имеет два этажа и один подвал, один эйван с шестью деревянными колоннами с коринфскими капителями (рис. 6).



Рис. 6. Андаруни в жилище Асефа

- **Служебный двор.** Находится в южной части главного двора возле коридора, идущего от главного входа. Служебный двор имеет множество жилых помещений для слуг, конюшню, двор, фонтан. Часть этих помещений занимала зорхана, к сожалению, она разрушилась около 30 лет назад. В восточной части служебный двор соединяется с конюшней.

- **Кухонный двор.** С южной стороны главного двора и восточной стороны служебного двора располагается кухонный двор. Кухонный двор – наименьший двор дома, имеет в основании прямоугольную форму, фонтан для мытья посуды и прочих надобностей, помещение кухни. Кухня имеет куполообразную крышу, печи для приготовления пищи и специальные приспособления для обработки молочных продуктов.

- **Водоснабжение.** Обеспечение водой дома происходило через канат, проведенный железными и керамическими трубами из западной части Сенендеджа. Для регулирования и разделения воды выделено место возле *далана* под названием «комната разделений воды». На данный момент эта комната в действующем состоянии. Канализации всего дома уже более 400 лет.

Анализ.

Как известно, архитектурно-функциональная городская структура исторических городов Ирана состоит из крепости (здание управления), общественных сооружений (базар, каравансарай, баня, зорхана и др.), жилой зоны (жилые дома, майданы, пешеходная сеть) и производственной зоны (базар и городской общественный центр включал в себя 90% интегрированных элементов производственной зоны). Сравнивая традиционную архитектурно-функциональную городскую структуру с функционально-планировочной структурой жилища можно отметить следующее:

- **Крепость.** В особняке Асеф-Везири, главный жилой корпус, где располагалась главная семья с хозяином, и проводились приемы посетителей обычных или высокопоставленных гостей, также функционирует в жилом доме как крепость или административный центр в городе и в городской структуре. В данном жилом доме, в северной его части – это главный талар (зал) с огромным эйваном и находящаяся за ними комната хана (рис. 7).

- **Майданы.** Дворы, в которых происходят различные семейные мероприятия и праздники, одновременно являясь и детской площадкой, в этих жилищах выполняют функции городского майдана. Другое значение внутренних дворов с фонтанами в жилище – это ассоциация с «иранским садом», которые в жилом доме также создают атмосферу зеленого пространства.



Рис. 7. Комната хана в доме Асеф-Везири

- **Жилая зона.** Как очевидно в соответствии с ростом населения жителей дома и с появлением новых семей на территории жилого дома, постепенно добавлялись жилые застройки. В некоторых из них также имелись свои дворы. Эти жилые помещения, в зависимости от композиционного решения планировки, могли располагаться возле главного корпуса и присоединялись к нему, или стоять отдельно, вдоль главного двора. В таких больших жилищах, жилые помещения и их относительное месторасположение по отношению к другим архитектурным объектам в доме, напоминают жилые зоны в городской структуре.

- **Производственная зона.** В таких богатых жилищах кухня, как место для приготовления пищи, располагается отдельно от других помещений. В традиционных богатых жилищах кухонное пространство включало в себя: отдельный внутренний двор с фонтаном, помещение для приготовления пищи, выпечки хлеба и разных традиционных пирогов и блинов, изготовления и обработки таких молочных продуктов, как простокваша, творог, масло, кефир, сыр и другие (рис. 8).

- **Служебные и общественные сооружения.** Кроме кухни и жилых помещений, в этих особняках для удобства жителей дома, под влиянием функционально-планировочной городской структуры, построены такие служебные и коммунальные помещения, как традици-

онная баня (хамам), зорхана, конюшня, служебный двор, и комната для деления воды.



Рис. 8. Традиционная кухня (дом Асефа)

Функциональная структура богатых жилищ, в которые включались такие коммунальные и служебные объекты, как хамам (баня), хлебопекарня, зорхана и конюшня, была специально спроектирована так, чтобы кроме комфорта, хозяин дома и члены его семьи меньше находились в городе, среди обычных горожан (рис. 9).

Таким образом, архитекторы создали маленький город, чтобы отделить семейство от обычной городской жизни. В подобных жилищах, зорхана и баня служили не только для жителей дома, но и во время проведения праздничных церемоний для родственников и высокопоставленных гостей.

Заключение. Традиционный архитектурно-планировочный подход иранских и курдских архитекторов показывает, что при оформлении народного жилища и также формировании традиционных городских жилых районов, практически соблюдается одна система. В каждом жилом доме (курдских городов), в соответствии с культурой и потребностями жильцов, архитекторами выделены зоны согласно их функциям, имеющим свою социальную систему, что в контексте традиционного махала является весьма характерной и своеобразной архитектурной исторической формой, являясь про-

должением системы традиционной городской структуры (рис. 10).



Рис. 9. Традиционная баня в жилище Асефе

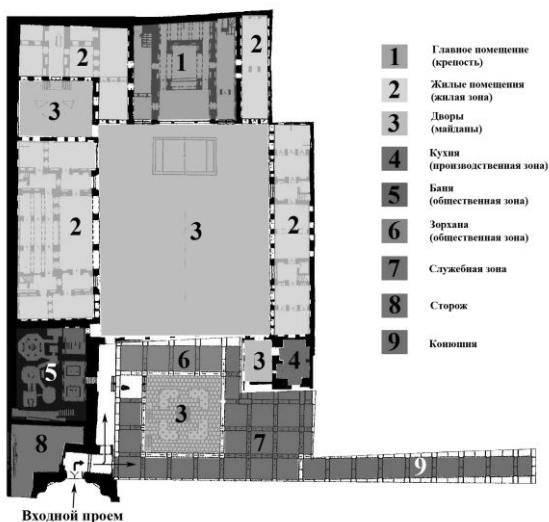


Рис. 10. Архитектурно-функциональная структура жилища Асеф-Везири

Литература:

1. Акбаров, А. А. Совершенствование архитектурно-планировочной структуры сельских поселений в условиях горного региона Таджикистана / А. А. Акбаров. – Минск : диссертация... доктора архитектуры, 2013. – 200 с.
2. Васильев, Е. И. Юго-Восточный Курдистан / Е. И. Васильева. – М. : НАУКА, 1991. – 260 с.
3. Талебани, М. М. Архитектурно-художественные особенности оформления народного жилища Ирана / М. М. Талебани // Архитектура и строительные науки. – 2012. – № 2, 3(13, 14). – С. 68–71.
4. Талебани, М. М. Национальные особенности планировочной структуры городов Иранского Курдистана / М. М. Талебани // Архитектура и строительные науки. – 2013. – № 3, 4(16, 17). – С. 59–62. (на персидском языке)
5. Бабаджани, Кава. Подробные результаты переписи населения и жилищ 2011 г. в городе Сенендедже(2-20-4) / Кава Бабаджани, Надер Самадиан. – Офис. Статистики и GIS губернаторской провинции Курдистана, 2011. – 555 с.
6. Пирния, М. К. Иранские сады (باغ طراحی) / М. К. Пирния // Абади (بهدادی) четвертый год. – 1994. – № 15. – С. 5–15.
7. Хосури, Али. Основные традиционные орнаменты в Иране (بهره‌گیری طرح‌های سنتی در ایران) / Али. Хосури. – Тегеран : Наир-е Чешмэ (نشر چشمه), 2002. – 140 с.

ARCHITECTURAL AND PLANNING STRUCTURE OF THE RESIDENTIAL BUILDING OF THE "IN-TROVERT" TYPE IN SANANDAJ

Talebani Masoud

Belorussian National Technical University

This article discusses the house "Asef-Vaziri" in Sanandaj as an example of a closed type of housing ("intro-vert") in the regional center of the province of Kurdistan, "Sanandaj city." The author analyzes the planning structure and functional zoning. He shows interconnectedness and interaction between the architectural and planning structure of the city and traditional decoration of thenational housing.

Поступила в редакцию 1.12.2014 г.

УДК 711.554

**БЕЛОРУССКИЕ ПРОМЫШЛЕННЫЕ УЗЛЫ – К ВОПРОСУ ОЦЕНКИ
СОВРЕМЕННОГО СОСТОЯНИЯ**

Шиковец А. В.

магистр архитектуры, ассистент кафедры «Архитектура производственных объектов и архитектурные конструкции», БНТУ

Оценка современного состояния промышленных узлов Республики Беларусь – важная задача

для определения оптимальных направлений трансформации и принципов регулирования этих