

УДК. 728.1 (47+57) 313

**PROBLEMY OCHRONY DZIEDZICTWA ARCHITEKTURY
SYNAGOGALNEJ PO II WOJNIE ŚWIATOWEJ
NA PRZYKŁADZIE WYBRANYCH MIASTA PODLASIA**

Trojnieł Piotr

dr inż. arch., adiunkt Zakład Architektury Kultur Lokalnych,
Wydział Architektury Politechnika Białostocka

Podjęmowany w niniejszej pracy problem dotyczy ochrony dziedzictwa architektury synagogalnej na Podlasiu po II wojnie światowej, w kontekście uwarunkowań historycznych oraz społeczno-politycznych. Jak wykazały badania część tych obiektów przetrwała okres wojny na ogół w stanie ruiny, ale zdarzały się także wyjątki. Niektóre zniszczone obiekty odbudowano dostosowując do nowych, nie zawsze właściwych funkcji. Inne, które wojna pozostawiła w dobrym stanie, były – paradoksalnie - burzone. W pracy przedstawiono powojenną historię dawnych synagog w Ciechanowcu, Krynkach i Siemiatyczach.

Po wyniszczającej ludność żydowską II wojnie światowej pozostały obiekty kultu religii mojżeszowej – synagogi, bóżnice, domy modlitwy. W ramach odbudowy powojennej pojawił się problem adaptacji budynków dawnych synagog do pełnienia nowych funkcji. Tylko w przypadku niewielu bóżnic pełnią one swoją dawną funkcję sakralną i pozostają nadal domami modlitwy żydów - synagogami. Należą do nich: synagoga Nożyków w Warszawie, synagogi w Krakowie, we Wrocławiu, Lublinie, Gdańsku Wrzeszczu, restaurowana synagoga w Rymanowie.

Na Podlasiu zachowało się kilkadziesiąt murowanych budynków dawnych synagog i domów modlitwy. Nie pełnią one już z swojej dawnej funkcji kultowej. Holocaust i emigracja sprawiły, że po wojnie zabrakło właścicieli i prawowitych użytkowników tych obiektów. Skalę problemu dobrze pokazuje projekt artystyczny Wojciecha Wilczyka „Niewinne oko nie istnieje” prezentujący losy powojenne bóżnic w skali całej Polski [16]. Przekrój nowych funkcji w adaptowanych obiektach jest wielki - od obiektów o funkcjach kulturalnych (domy kultury, biblioteki, kina), poprzez obiekty mieszczące różnego rodzaju usługi, sklepy, funkcje mieszkalne do magazynów i budynków gospodarczych. W przypadku wielu z nich należałoby postawić pytanie czy nie

jest to już profanacja przestrzeni sakralnych? W swoim opracowaniu Monika Murzyn-Kupisz dziedzictwo kultury żydowskiej krakowskiego Kazimierza po unicestwieniu przez nazistów jego przedwojennych mieszkańców, nazywa „dziedzictwem bez dziedziców” lub „niechcianym dziedzictwem” [10, s.369], co można odnieść także do dziedzictwa architektury sakralnej żydów po II wojnie światowej na Podlasiu i w całej w Polsce. Jest to więc aktualny problem dziedzictwa tej architektury. Jak słusznie zauważa Michał Firestone z problemem tym wiążą się pytania: *czy pozostałości dziedzictwa żydowskiego należą do Żydów, czy do miejscowego dziedzictwa kulturowego? Czy ślady te powinny stanowić pomnik ku pamięci milionów, które zginęły? Czy pozostałości te mają wrócić do ich pierwotnych właścicieli? Czy Żydzi wrócą? Czy można z tych zabytków korzystać, a jeśli tak, to jaki sposób użytkowania uznany zostanie za stosowny?*[2]

Odpowiadając na pierwsze z tych pytań należy stwierdzić że obiekty te niewątpliwie stanowią ważną część dziedzictwa religijnego Żydów, ale także dziedzictwa kulturowego Podlasia i Polski. Ocalała część synagog i domów modlitwy na Podlasiu zmieniła dziś swoje użytkowanie, niejednokrotnie w sposób niewłaściwy, wymagający pilnej interwencji w zakresie jego zmiany oraz objęcia ich właściwą ochroną konserwatorską. Obiekty te są pomnikiem pamięci dawnej społeczności żydowskiej na Podlasiu. Ważne jednak, aby sposób ich adaptacji i rewitalizacji przyczynił się do tego aby pamięć ta była żywa, twórcza i inspirowająca, a nie niechciana i zapomniana. Nowa sytuacja geopolityczna naszego kraju po roku 1990 uzasadniają konieczność

podjęcia badań i wypracowania odpowiednich metod rekonstrukcji, rewitalizacji i adaptacji tej kategorii architektury na funkcje honorujące jej dawny kultowy status i zachowujące jej szczególne wartości kulturowe, ważne nie tylko dla społeczności żydowskiej, ale przede wszystkim dla Polski.

Podejmowany w niniejszej pracy problem dotyczy analizy przykładów adaptacji żydowskiej architektury sakralnej na obszarze Podlasia. Cześć tych obiektów przetrwała okres wojny na ogół w stanie ruiny, ale zdarzały się także wyjątki. Niektóre zniszczone obiekty odbudowano dostosowując do nowych funkcji. Inne, które wojna pozostawiła w dobrym stanie, były – paradoksalnie – burzone. Jak zauważają M. i K. Piechotkowie, niewątpliwy wpływ na tego typu działania miało niedocenianie wartości architektonicznych i historycznych obiektów powstałych po II połowie XIX wieku i później [11, s. 84].

Kolejnym powodem przyczyniającym się do niszczenia dziedzictwa architektury sakralnej polskich żydów oraz przypadkowych adaptacji dawnych synagog była sytuacja ludności żydowskiej po wojnie. Warunki społeczno-polityczne w jakich odżywało życie religijne żydów były trudne i jak to opisuje Kazimierz Urban „niezwykle upolitycznione”. Powojenny „Okólnik Nr 3” o tymczasowym uregulowaniu spraw wyznaniowych ludności żydowskiej z 6 lutego 1945 roku likwidował przedwojenne gminy wyznaniowe i ich majątek, który przejęty został tymczasowo przez zarząd państwowy [15, 25-26]. Kwestie własności obiektów posynagogałnych regulował późniejszy dekret z 8 marca 1946 roku o majątkach opuszczonych i poniemieckich. W tych warunkach wiele z tych obiektów przekazywano różnym instytucjom, organizacjom i przedsiębiorstwom. Ta niesprzyjająca polityka władz PRL, pozbawienie osobowości prawnej struktur wyznaniowych społeczności żydowskiej oraz brak regulacji prawnych umożliwiających rewindykację przejętych przez państwo budynków dawnych bóżnic [15], przyczyniały się do

masowej emigracji żydów do Izraela. I tak ze 192 tysięcy żydów przebywających w Polsce po wojnie w 1946 roku, ich liczba systematycznie spadała do ok. 57-80 tys. w 1951 roku [15, s.22]. Spadała też liczba kongregacji religijnych żydów z 80 wykazanych w 1946 roku do 41 w 1949 r. i 15 w 1954 r. Z informacji zawartych w opracowaniu K. Urbana wiemy także, że w 1951 roku działała jeszcze żydowska kongregacja w Białymstoku [15, s.34]. Po kolejnych emigracjach liczbę wyznawców judaizmu w Polsce szacowano w 1963 roku na ok. 6000 osób [15, s.41] choć było ich więcej. Większość pozostałych, ok. 20 tysięcy, wyemigrowała z Polski w marcu 1968 roku zmuszona do tego przez władze PRL.

Zmianę sytuacji dziedzictwa żydowskiej architektury sakralnej przyniosła dopiero ustawa z 1997 roku o stosunku Państwa do gmin wyznaniowych żydowskich w RP. To na jej podstawie polscy żydzi zaczęli odzyskiwać obiekty służące dawnym gminom żydowskim, także synagogi i domy modlitwy. Powstała wtedy także (w 2002 r.) Fundacja Ochrony Dziedzictwa Żydowskiego, której podstawowym zadaniem jest ochrona materialnego dziedzictwa żydów w Polsce [8, s.25-26]. Fundacja do maja 2002 roku złożyła 5544 wnioski restytucyjne dotyczące obiektów w Polsce m.in. na Podlasiu [4, s.27].

W wyniku przeprowadzonych badań określono wstępnie grupę 22 murowanych bóżnic, które przetrwały wojnę na terenie Podlasia i przeanalizowano ją pod kątem zastosowanych metod adaptacyjnych. Pełny rejestr obiektów z określeniem daty budowy, istniejącego ich stanu technicznego, pełnionej lub planowanej funkcji przedstawiono w *Tabeli nr 1*.

Po przeprowadzonych analizach zebranych materiałów ustalono kryteria podziału analizowanych obiektów oraz projektów ich adaptacji, które ujmują funkcje oraz stopień przekształcenia struktury architektonicznej tych obiektów.

Ze względu na funkcje, na które adaptowane te obiekty, założono podział na pięć podstawowych grup:

- synagogi adaptowane na cele związane z kulturą;
- synagogi adaptowane za cele związane ze sportem (sale sportowe, itp.);
- synagogi adaptowane na funkcje biurowe, usługowe, itp;
- synagogi adaptowane na funkcje mieszkalne;
- synagogi adaptowane na funkcje gospodarcze i magazynowe.

Ze względu na typ dokonanych przekształceń i ich można wyodrębnić na trzy podstawowe kategorie:

- synagogi zachowujące swój pierwotny wygląd architektoniczny na zewnątrz i wewnątrz;
- synagogi, w których zachowano (odtworzono) pierwotny wygląd architektoniczny, zewnętrzny i przebudowano wnętrze, dostosowując do nowej funkcji;
- synagogi, które przebudowano lub rozbudowano, zniekształcając pierwotny wygląd architektoniczny, zarówno na zewnątrz jak i wewnątrz.

W przypadku 11 podlaskich synagog planowano adaptację na cele związane z kulturą, przy czym taką funkcję pełni obecnie 6 obiektów, (ostatni w Ciechanowcu, zrealizowano w 2012 r.); natomiast 2 z tych obiektów, w Knyszynie i Krynkach, zostały zburzone, a w dwóch kolejnych adaptacje na te cele wstrzymano (Milejczyce i Orla). Dwie z podlaskich synagog adaptowano na funkcje związane ze sportem. Są to bóżnice: *Bejt Szmuel* w Białymstoku oraz synagoga Nowa w Suchowoli. Do funkcji biurowej, usługowo-handlowej oraz związanej z edukacją przystosowano 5 dawnych podlaskich synagog, jednak dwie z nich, mimo dobrego stanu technicznego - w Ciechanowcu oraz Sokółce zostały zburzone. Dwie dawne bóżnice, w Mielniku i Białowieży, pełnią dziś funkcje budynków mieszkalnych, przy czym synagoga w Mielniku mieści także małą prywatną galerię sztuki w części parteru tego obiektu. Na funkcje gospodarczo-magazynowe adaptowano 3 dawne, podlaskie synagogi: w Czyżewie Osadzie, Knyszynie oraz Kryn-

kach. Synagogę *Bet Jeszurun* w Knyszynie, pomimo planowej adaptacji i rozbudowy na dom kultury zburzono w latach 80. XX wieku.

Z grupy 22 dawnych, murowanych synagog zbudowanych w XIX i XX wieku na Podlasiu cztery zostały zburzone, a kolejne trzy są obecnie nieużytkowane.

Ciechanowiec

Miasto Ciechanowiec należy do najstarszych na Podlasiu. Prawdopodobnie prawa miejskie uzyskał w I poł. XV w Pierwsze potwierdzone informacje mieszkających w Ciechanowcu Żydach pochodzą z początku XVI w. Spis ludności z roku 1662 informował o 98 mieszkańcach pochodzenia żydowskiego [17]. W XVII wieku gmina żydowska w Ciechanowcu była już na tyle silna, że usamodzielniała się od kahału tykocińskiego [1, s.14]. Z 1743 roku pochodzi dokument potwierdzający istnienie synagogi [14, s.14]. Pod koniec wieku XIX-tego w Ciechanowcu oprócz wspomnianej Wielkiej Synagogi istniało 6 innych bóżnic i domów modlitwy (3 murowane oraz 3 drewniane [1, s.11]). Dwa z tych obiektów, zbudowane w pobliżu Wielkiej Synagogi, przetrwały wojnę. Były to tzw. Stara Synagoga, oraz Nowa Synagoga która przetrwała do czasów obecnych.

Stary Bet Midrasz w Ciechanowcu został zbudowany w kompleksie synagogałnym przy ulicy ul. Mostowej, od zachodniej strony, nieistniejącej Wielkiej Synagogi. Budynek ten przetrwał wojnę w dobrym, widocznym na powojennych zdjęciach stanie i adaptowany na funkcje handlowe służył do początku lat 60-tych XX wieku kiedy to mimo to został rozebrany. Formę zewnętrzną synagogi dokumentują zdjęcia z lat 60-tych oraz Księgi Pamięci Ciechanowca [1, s.53,125] (*ryc.1, 2*). Nie jest to sytuacja jednostkowa. Podobny los spotkał inne podlaskie synagogi które przetrwały czasy Holokaustu. Tak było także w przypadku wspomnianej już synagogi w Knyszynie, Wielkiej Synagogi w Sokółce, Wielkiej Synagogi w Krynkach, a także Wielkiej Synagogi w Suwałkach.

Nowa Synagoga w Ciechanowcu przetrwała wojnę częściowo zniszczona. Podczas odbudowy w latach 50-tych jej forma została znacznie zmieniona i w nowym kształcie doczekała czasów obecnych. Dotychczas nieznaną pozostawała pierwotna forma tej bóżnicy. Pierwotny, przedwojenny wygląd Nowej Synagogi ustalono na podstawie na fotografii w Księdze Pamięci Ciechanowca [1, s.107] (rys. 3). Powojenna adaptacja tego obiektu wprowadziła do głównej sali modlitw nowy strop. Choć trudno jednoznacznie określić czas tych zmian, to strop dzielący przestrzeń sali modlitw istniał już przed rokiem 1988. Projekty adaptacji bóżnicy arch. J. Kaczyńskiego z 1989 roku oraz arch. Agnieszki Dudy z 2009 (zrealizowany w latach 2009-2012 – adaptacja na Ciechanowiecki Ośrodek Kultury i Sportu) zakładały zachowanie obecnej formy jako pierwotnego kształtu synagogi (rys. 4). W układzie wewnętrznym zrealizowany projekt respektuje podstawowy podział funkcjonalny synagogi – lokując w sali modlitw (dolnej części) salę wielofunkcyjną, a w dawnym przedsionku - funkcje holu klatki schodowej, zespołu toalet. Na piętrze oraz w poddaszu zlokalizowano pomieszczenia różnych sal Ośrodka Kultury wraz z zapleczem.

Krynki

Żydzi otrzymali przywilej pozwalający im zamieszkiwać Krynki w lipcu 1639 roku (od króla Władysława IV). Jak sugeruje T. Wiśniewski znaczyłoby to, że mieszkali w Krynkach i okolicy już wcześniej. Oficjalną zgodę na zbudowanie bożnicy, mykwy (rytualnej łaźni) oraz założenie cmentarza otrzymali w 1662 roku [18]. Gmina żydowska w Krynkach, zależna do początków XVIII w. od kahału grodzieńskiego była jednym z najbardziej znaczących ośrodków żydowskich na Podlasiu.

Wielka Synagoga w Krynkach (rys. 5) została zbudowana na początku XIX wieku, jak sugerują M. i K. Piechotkowie [12, s.400], lub w 1756 r., jak podaje T. Wiśniewski. Była to jedna z największych synagog na Podlasiu, w swojej skali porównywalna do bóżnic w Tykocinie

(1642 r.) i Orli (XVII-XIX w.), oraz późniejszej Wielkiej Synagogi w Białymstoku (1907-13). Budynek był wykorzystywany podczas II wojny światowej jako magazyn wojskowy i warsztat. Wycofujące się wojska niemieckie próbowały wysadzić bóżnicę w powietrze w 1944 roku. Po wojnie, zachowany częściowo budynek, postanowiono odbudować i zaadaptować na dom kultury (tzw. Dom Świetlicowy), mieszczący salę kinowo-widowiskową, bibliotekę oraz pracownię dla młodzieży. Projekt koncepcyjny (rys. 6) został przygotowany w roku 1958 w PKZ przez inż. J. Grudzińskiego. Podstawowymi założeniami ideowymi projektu było odtworzenie historycznej formy elewacji i adaptacja na nowe funkcje z zachowaniem historycznych, tradycyjnych dla układu centralnego wnętrza podziałów na: salę modlitw, babińce oraz część zachodnią z przedsionkiem. W dawnym przedsionku synagogi zaprojektowano hol z szatniami i kasą, w ryzalitach klatki schodowe z przejściem do dawnych babińców mieszczących w tej propozycji poczekalnie - foyer. W sali głównej wykorzystując jej obszerną przestrzeń, zaprojektowano widownię na 350 osób oraz scenę. Na piętrze, ponad przedsionkiem, zaprojektowano bibliotekę, powyżej pomieszczenia kabiny projekcyjnej z zapleczem oraz pracownię dla młodzieży. Z realizacji ww. projektu jednak zrezygnowano i na początku lat 70. XX wieku budynek zburzono i rozebrano. Obecnie zachowały się jedynie ruiny obrysu ścian przyziemia.

Nazwa synagogi Kaukaskiej w Krynkach pochodzi od dzielnicy w której powstała, zamieszkiwanej przez kupców i garbarzy sprowadzających skóry z Kaukazu. Bóżnica powstała ok. 1850 roku [18] w stylu klasycystycznym, przy zbiegu ulic Białostockiej (ob. Piłsudskiego) i Górnej. W synagodze tej modlił się, szanowany w Krynkach, rabin Samuel [13] oraz działała tu szkoła religijna, w której nauczał inny znany rabin i sędzia *Reb Abraham Jakob Leviton*. Budynek przetrwał wojnę, częściowo zniszczony został przebudowany w 1955 roku i adaptowany na kino. Podczas od-

budowy zamurowano częściowo okna oraz zlikwidowano *bimę*. Od strony południowej powstała wtedy niewielka dobudówka widoczna na zdjęciach z lat 60 tych XX w. Kolejną przebudową w latach 70-tych objęto strefę wejścia od strony ul. Piłsudskiego, zacierając przy okazji dawny układ otworów okiennych. Wewnątrz zachowano zastany układ przestrzenny (ryc. 7,8) W sali modlitw urządzono salę kinową, zaś w części zachodniej – hol wejściowy oraz zespół toalet.

Bóżnica *Jentes Bet Midrasz* w Krynkach powstała w II poł. XIX [5] wieku, z fundacji Jenty Rafałowskiej-Wolfson i stąd pochodzi jej nazwa. Dokładna data powstania nie została ustalona. Prawdopodobnie budynek powstał po 1887 roku, po pożarze wcześniejszego budynku. Tezę o powstaniu budynku w końcu wieku XIX uprawdopodobnia eklektyczna architektura budynku w tzw. stylu ceglanym, stosowanym w tym okresie (ryc.9). Architektura bóżnicy charakteryzuje interesujący, rozbudowany i wykonany z cegieł detal. Wnętrze budynku zostało jednak przekształcone i przystosowane do funkcji magazynu (ryc.10). Podobnie jak w przypadku bóżnicy w Czyżewie, podczas prac adaptacyjnych bóżnicy w Krynkach całkowitej dewastacji uległ wystrój wewnętrzny i wyposażenie, w tym *bima* i *aron hakodesz*. W chwili obecnej budynek jest w złym stanie technicznym i wymaga remontu.

Siemiatycze

Pierwsze informacje o żydach w Siemiatyczach pochodzą z roku 1582 [19]. Pod koniec XVII wieku istniała już gmina żydowska, która starała się uniezależnić od kahału w Tykocinie. Starania te przyniosły rezultat dopiero w wieku XVIII, poprzedzone min. klątwą jaką obłożono siemiatycką gminę przez starszyznę Kahału tykocińskiego [3]. Tuż przed II wojną światową oprócz głównej Synagogi i Domu Talmudycznego obok, istniały w Siemiatyczach 3 inne bóżnice. Do naszych czasów przetrwały Dom Talmudyczny oraz Wielka Synagoga.

Wielką Synagogę w Siemiatyczach wybudowano po 1797 roku [7, s.23], po wielkim pożarze miasta. Autorem projektu miał być Szymon Bogumił Zug, a fundatorem synagogi była księżna Anna Jabłonowska. Budynek w czasie okupacji pełnił rolę magazynu i dzięki temu przetrwał wojnę. Jednak uległo zniszczeniu jego wnętrze i wyposażenie. Wielka Synagoga w Siemiatyczach jest modelowym przykładem adaptacji na dom kultury (ryc.11). Do dnia dzisiejszego obiekt ten zachował bez większych zmian swą pierwotną formę zewnętrzną. Remont budynku przeprowadzono w latach 1961-1964 adaptując dawną synagogę na dom kultury z salą kinową. Uczyniono to zgodnie z zaleceniami konserwatorskimi zachowując historyczny układ pomieszczeń (ryc.12). W partii wejściowej budynku, będącej niegdyś przedsionkiem, zaprojektowano obszerny hol wejściowy oraz klatkę schodową, prowadzącą na piętro. Układ „bazylikowy” wnętrza podkreślają ulokowane po bokach dwukondygnacyjne filary zakończone łukami arkadowymi oraz dwie doryckie kolumny na osi sali głównej. Nie zachowały się jednak polichromie zdobiące wnętrze sali modlitw. Łukowe otwory arkadowe wypełniono ścianami, a powstałe na galerii pomieszczenia zaadaptowano na potrzeby sal ekspozycyjnych domu kultury. Zachowała się także wnęka *aron ha-kodesza*, zasłonięta konstrukcją sceny i kinowego ekranu.

Powyższy przykład synagogi w Siemiatyczach stanowi metodyczny model działań adaptacyjnych na funkcję domu kultury. Zachowano istniejący i odtworzono zniszczony wystrój zewnętrzny budynku i zachowano podstawowy układ. Ze względów funkcjonalnych wnętrze uległo jednak przekształceniom. W sali modlitw zniesiono *bimę* oraz wydzielono pomieszczenia na galerii babińca. Na przyjętą metodę adaptacji miał wpływ najwyraźniej także zły stan techniczny budynku po II wojnie światowej oraz nie zachowany oryginalny wystrój wewnętrzny. Podobne adaptacje przeprowadzono w ostatnich lat-

ach Zamości i Gorzowie Wielkopolskim. Realizowany jest także projekt adaptacji synagogi w Płocku.

Dom talmudyczny w Siemiatyczach powstał w roku 1893 w sąsiedztwie Wielkiej Synagogi. Budynek ten zbudowano jako parterowy na rzucie prostokąta i przekryto dachem mansardowym, obecnie mieszczącym użytkowe poddasze (rys. 13, 14). Przeprowadzone powojenne adaptacje i przebudowy budynku zatarły ślady pierwotnej funkcji oraz struktury wewnętrznej budynku.

Oba siemiatyckie obiekty zostały odzyskane przez Fundację Ochrony Dziedzictwa Żydowskiego. Budynek Wielkiej Synagogi został jednak przekazany miastu w zamian za koszty poniesione przy remontach oraz utrzymanie porządku na cmentarzu.

W kontekście adaptacji przestrzeni sakralnych różnych wyznań Ewa Kuryłowicz wprowadziła określenie „godności w obrębie tożsamości architektury”,

wyznaczając dopuszczalne granice zmian przy adaptacjach tych przestrzeni, „*tylko do takiego etapu, gdzie nie łamie się godności ich przestrzeni*” [6]. W tym kontekście wydaje się, że wiele bóżnic, nie tylko na Podlasiu, zostało pozbawionych swojej godności.

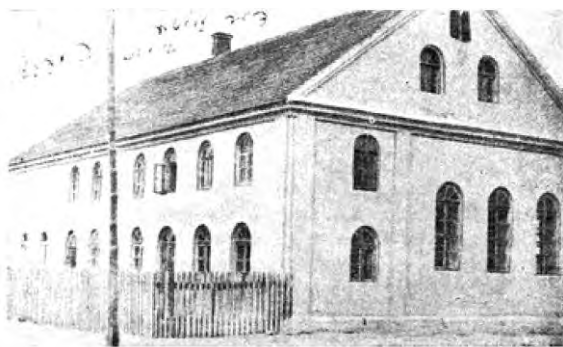
Zmianę przyniosły ostatnie lata, co związane jest z odzyskaniem części obiektów przez Fundację Ochrony Dziedzictwa Żydowskiego. Z powyższych analiz wynika, że najbardziej właściwym sposobem adaptacji budynków dawnych synagog wydają się być adaptacje na cele związane z kulturą respektujące historyczny układ bóżnicy co musi być jednak powiązane, jak wskazują doświadczenia Fundacji ze znalezieniem formuły na funkcjonowanie obiektu po remoncie oraz lokalnej instytucji, która będzie się takim obiektem opiekować, tak jak to jest w Siemiatyczach, Sejnach, Zamościu, Gorzowie Wielkopolskim i Płocku.

Tabela 1. Rejestr zachowanych murowanych synagog i domów modlitwy na terenie Podlasia.

Lp.	Miasto, nazwa synagogi, data budowy	Obecna funkcja (ostatnia funkcja)	Projekty adaptacji (data, funkcja)	Stan budynku
1	Augustów Jatke Kalniz Beth 1925-1928	Budynek biurowy Część Urzędu Skarbowego	Adaptacja w okresie powojennym	Istnieje - mocno przebudowany
2	Białowieża Dom Modlitwy	Budynek mieszkalny	Adaptacja w okresie powojennym	Istnieje - mocno przebudowany
3	Białystok Synagoga Piaskowa 1893	Siedziba firmy deweloperskiej, Po wojnie siedziba Towarzystwa Społeczno-Kulturalnego Żydów,	Projekty adaptacji: 1987 – Bud. Towarzystwa Przyjaciół Grodna i Wilna 1993 – Adaptacja z nadbudową na funkcje biurową	Istnieje – przebudowany
4	Białystok, Synagoga Samuela Mohilewera 1899-1901	Budynek klubu sportowego	Adaptacja i rozbudowa w okresie powojennym, Projekt adaptacji na siedzibę Rady Miasta, Konkurs 2014	Istnieje - mocno przebudowany
5	Białystok Synagoga Cytronów 1936	Galeria Sztuki, W części budynku funkcja biurowo-produkcyjna, Bezpośrednio po wojnie - synagoga,	Przebudowa lata 70. XX w.	Istnieje - mocno przebudowany
6	Ciechanowiec Synagoga Nowa II poł. XIX w.	W trakcie adaptacji na Dom Kultury	Projekty adaptacji na Dom Kultury: 1989 (niezrealizowany), 2011 (w trakcie realizacji)	Istnieje – przebudowany (w trakcie adaptacji)
7	Ciechanowiec Synagoga Stara , poł. XIX w.	Nie istnieje; Po wojnie użytkowany jako budynek handlowo-usługowy	Adaptacja w okresie powojennym	Nie istnieje - zburzony w okresie powojennym
8	Czyżew Osada Synagoga , k. XIX w.	Magazyn – hurtownia pasz	Projekt adaptacji na funkcję biurową – Urząd Gminy, 1982	Istnieje - wymaga remontu
9	Knyszyn, Synagoga „Bejs Jeszurun” 1898-1901	Nie istnieje W okresie powojennym - magazyn	Koncepcja (SPP) adaptacji i rozbudowy na Dom Kultury, 1979	Nie istnieje - zburzony w latach 1982-1986

10	Krynki Wielka Synagoga 1756 lub pocz. XIX w.	Nie istnieje	Projekt adaptacji na Dom Kultury, koncepcja 1958	Nie istnieje - zburzony w latach 70. XX w.
11	Krynki Kaukaski Bet Midrasz ok. poł. XIX w.	Dom Kultury, kino	Adaptacja w latach 50. XX w.	Istnieje – przebudowany
12	Krynki Jentes Bet Midrasz k. XIX w.	Magazyn, budynek gospodarczy	Adaptacja w okresie powojennym	Istnieje - wymaga remontu
13	Mielnik Synagoga ok. poł. XIX w.	Dom mieszkalny z galerią, wcześniej funkcja handlowa i ad- ministracyjna	Adaptacja w latach 1997-2000	Istnieje - mocno przebudowany
14	Milejczyce Synagoga 1927	Nieużytkowany; Przerwana adaptacja	Projekt adaptacji i rozbudowy na Dom Kultury, 1987	Istnieje – niszczyje nieużytkowany ,
15	Orla Wielka Synagoga XVII-XIX w	Nieużytkowany Przerwana adaptacja	Projekt adaptacji na Dom Kultury, Koncepcja 1976,	Istnieje – niszczyje, nieużytkowany ,
16	Rutki Kossaki Synagoga k. XIX w	Funkcja handlowo-usługowa	Adaptacja w okresie powojennym	Istnieje - mocno przebudowany
17	Siemiatycze Wielka Synagoga po 1797	Obecnie Dom Kultury; Wcześniej Kino	Projekt remontu z lat 1959-60	Istnieje – stan dobry
18	Siemiatycze Dom Talmudyczny 1893	Budynek szkoły; W latach ok. 1960-1990 przed- szkole	1993 -Projekt adaptacji na USC i Muzeum, 1994-2000 - Biblioteka Miejska	Istnieje - wewnątrz przebudowany
19	Sokołka Wielka Synagoga ok. 1900	Nie istnieje, po wojnie – hala targowa; W miejscu synagogi, prawdopodobnie na jej fundamentach, zbudowano budynek szkoły	Adaptacja w okresie powojennym na halę targową	Nie istnieje - zburzony w latach 50. XX w.
20	Suchowola Nowa Synagoga ok. poł. XIX w.	Nieużytkowany wcześniej sala gimnastyczna	Adaptacja w okresie powojennym	Istnieje, nieużytkowany
21	Tykocin Wielka Synagoga , 1642	Budynek Muzeum Podlaskiego	Odbudowa po wojnie Obecnie Budynek – Muzeum Oddział Muzeum Podlaskiego	Istnieje
22	Tykocin Mała Synagoga , ok. 1800	Budynek Muzeum Podlaskiego	Odbudowa po wojnie	Istnieje, przebudowany wewnątrz

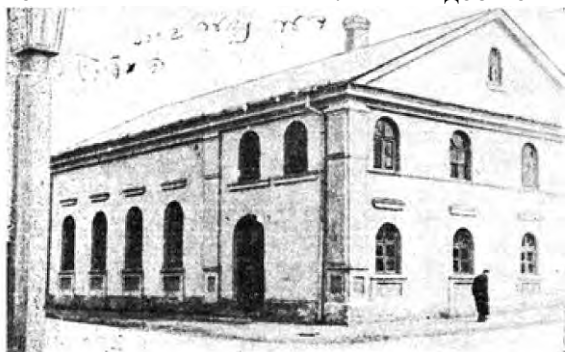
Problemy ochrony dziedzictwa architektury synagogałnej po II wojnie światowej na przykładzie wybranych miasta Podlasia – ilustracje



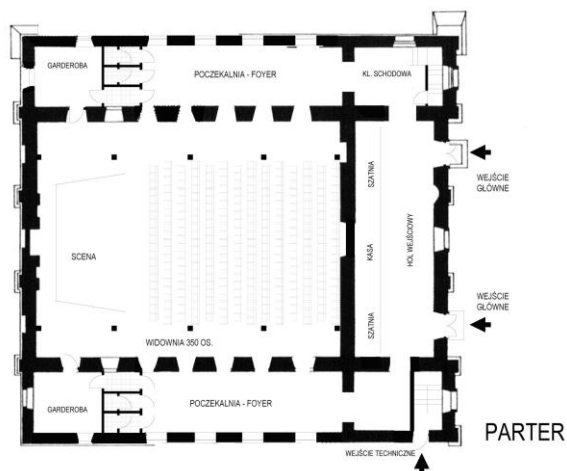
Ryc. 1. Stary Bet Midrasz w Ciechanowcu – stan przed wojną (fot. Księga Pamięci)



Ryc. 2. Stary Bet Midrasz w Ciechanowcu – stan po wojnie, ok. 1961 (fot. archiwum ŻIH)



Ryc. 3. Fotografia Nowej Synagogi oraz
(Ciechanowiec Memorial and Records)



Ryc. 6. Wielka Synagoga w Krynkach. Projekt adaptacji na Dom Świetlicowy, inż. J. Grudziński, 1958,



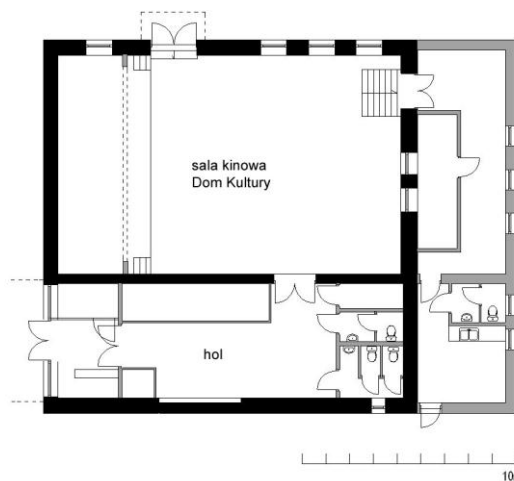
Ryc. 4. Nowa Synagoga w Ciechanowcu – stan w latach 2008-2009, fot. Autor



Ryc. 7. Bóżnica Kaukaska, stan w 2003 i 2011 r.,
(fot. autor)



Ryc. 5. Krynki Wielka Synagoga stan w r.1958
(fot. J. Kazimierski, J. Sandomierski)



Ryc. 8. Synagoga Kaukaska w Krynkach, adaptacja na kino i dom kultury, rzut, oprac. autor,



Ryc.9. Wielka Synagoga w Siemiatyczach, stan obecny, 2007, fot. autor



Ryc. 12. Dom talmudyczny w Siemiatyczach, stan w latach 2008 -2011, fot. autor



Ryc. 10. Siemiatycze, Wielka Synagoga - wnętrze, stan obecny 2013, (fot. autor)



Ryc. 11. Dom talmudyczny w Siemiatyczach, stan w latach 2008 -2011, fot. Autor

Literatura:

1. Ciechanowiec Memorial and Records, (Księga Pamięci) wyd. The Ciechanovitzer Immigrations Associationsm, 1964,

2. Firestone, Michal, Ochrona żydowskiego dziedzictwa kulturowego jako narzędzie poszukiwania tożsamości [w] Przywracanie pamięci Rewitalizacja zabytkowych dzielnic żydowskich w miastach Europy Środkowej, (materiały z konferencji. 25-26 06. 2007 r.) Międzynarodowe Centrum Kultury, Kraków 2008,

3. Kłątwa Siemiatycka – rozmowa z Ewą Wroczyńską, „Siemiatyckie Spotkania”, wyd. z dnia 15 IX 2007,

4. Krawczyk, Monika, Restytucja mienia gmin żydowskich w Polsce – stan rzeczy z pespektywy (prawie) 10 lat. [w] Midrasz nr 1/105, styczeń 2006, s.27

5. Krynki-Bóznica Chasydzka. Ob. magazyn, Archiwum WUOZ Białystok, , karta Ew. nr 3255

6. Kuryłowicz, Ewa, Granice zachowania godności w obrębie tożsamości architektury na przykładzie konwersji obiektów religijnych na funkcje świeckie, [w:] Przemiany budowli sakralnych XX wieku, Wydział Architektury Politechniki Gdańskiej, zeszyt 4, materiały posesyjne, Gdańsk 22 luty 2008

7. Leszczak, Mirosław, Synagoga w Siemiatyczach, [w:] „Białostoczczyzna” 1987, nr 7,

8. Litwin, Weronika, Ochrona zabytków kultury żydowskiej w Polsce w świetle działań Fundacji Ochrony Dziedzictwa Żydowskiego, [w] Ochrona dziedzictwa żydowskiego w Polsce, Fundacja Ochrony Dziedzictwa Żydowskiego, Warszawa 2012 s.25-26

9. Mazur, Adam, Czy tu była synagoga? [w:] W. Wilczyk, Niewinne oko nie istnieje, op. cit.

10. Murzyn-Kupisz, Monika, Przywracanie pamięci czy masowa konsumpcja? Dylematy odkrywania żydowskiego dziedzictwa kulturowego krakowskiego Kazimierza. [w] Przywracanie pamięci Rewitalizacja zabytkowych dzielnic żydowskich w miastach Europy Środkowej, (materiały z konferencji. 25-26 06. 2007 r.) Międzynarodowe Centrum Kultury, Kraków 2008,

11. Piechotkowie, Maria i Kazimierz, *Bóżnice Polskie XIX w. [w:] Kalendarz Żydowski 1986-1987*, wyd. Związek religijny wyznania mojżeszowego w PRL, s. 84

12. Piechotkowie *Bramy Nieba Bóżnice murowane*, Wydawnictwo Krupski i S-ka, Warszawa 1999,

13. Pinkas Krynki *In memory of the Jewish Community (Księga Pamięci – Krynki)*, edited by: D. Rabin, Published in Tel Aviv by Former Residents of Krynki in Israel and the Diaspora, 1970

14. Pyzia Joanna, *Ciechanowiec - Synagoga Dokumentacja historyczno-architektoniczna*, PKZ Białystok 1987 (w zbiorach WUOZ delegatura w Łomży), s. 14, [zobacz także:] Zofia Piłaszewicz *Ciechanowiec Studium historyczno-urbanistyczne*, PKZ, Białystok 1977,

15. Urban, Kazimierz, *Cmentarze żydowskie, synagogi i domy modlitwy w Polsce w latach 1944-1966 (wybór materiałów)*, Zakład Wydawniczy NOMOS, Kraków 2006,

16. Wilczyk, Wojciech, *Niewinne oko nie istnieje*, Atlas Sztuki, Łódź, 2009

17. Wiśniewski, Tomasz, *Gmina żydowska w Ciechanowcu [w:] Foks-Sztyme nr 11-12/ 1991*

18. Wiśniewski, Tomasz, *Gmina żydowska w Krynkach [w:] Białostoczczyzna 1989/3*, s. 7-12

19. Wiśniewski, Tomasz, *Bóżnice Białostoczczyzny*, Dom wydawniczy Dawid, Białystok 1992.

Trojniel P.

Present article concerns research about the protection of the architectural heritage of the synagogue in the Podlasie region after World War II, in the context of historical, social and political conditions. Research has shown that some of these buildings survived the war, generally in a state of ruin, but there are also exceptions. Some of the destroyed buildings were rebuilt adjusting to the new is not always the appropriate function. Others despite the war preserved in good condition, were - paradoxically - demolished. The article presents a post-war historical data of synagogues in Ciechanowiec, Krynki and Siemiatycze.

Поступила в редакцию 1.12.2014 г.

УДК. 728.1 (47+57) 313

ŁAWRA SUPRASKA 1500-2014 – W STANIE PERMANENTNEGO NIEZRÓWNOWAŻENIA. POMIĘDZY DESTRUKCJĄ A ODNOWIENIEM

Uściniowicz Jerzy

prof. nzw. dr hab. inż. arch.

Zakład Architektury Kultur Lokalnych, Wydział Architektury Politechniki Białostockiej

Wstęp

Monaster Zwiastowania Przenajświętszej Bogurodzicy w Supraślu – Ławra Supraska – jest wyjątkowym miejscem religijnego kultu prawosławia. Jest szczególnym dobrem narodowym, dziedzictwem kultury materialnej i duchowej, zabytkiem historii o wysokiej randze. Obok Prawosławnego Monasteru Żeńskiego Św. Św. Marty i Marii na Świętej Górze Grabarce oraz Monasteru Męskiego Św. Onufrego w Jabłecznej należy on dziś do najważniejszych sanktuariów prawosławnych w Polsce. Jest też bez wątpienia jednym z najważniejszych centrów pątniczych polsko-ruskiego pogranicza.

1. Geneza

Historia monasteru sięga 1498r., kiedy to Aleksander Chodkiewicz, wojewoda nowogrodzki i marszałek Wielkiego Księstwa Litewskiego, sprowadza do położonego nieopodal Gródka mnichów z

Kijowsko-Pieczerskiej Ławry¹ i Świętej Góry Athos². Już na tym pierwszym miejscu lokacji monasteru na gródeckim zamku powstała cerkiew. Jej patronem został Św. Jan, szczególnie czczony w prawosławiu święty teolog i ewangelista, twórca Apokalipsy, duchowy patron ojca fundatora monasteru Iwana Chodkiewicza, wojewody kijowskiego. Jak pisał po lekturze najdawniejszej, zaginionej niestety kronice monastycznej archimandryta Modest

¹ N.Dalmatov, *Supraśl'skij blagoveščenskij monastyr'*, s. 40; A.Rogow, *Supraśl jako jeden z ośrodków więzów kulturowych Białorusi z innymi krajami słowiańskimi*, „Wiadomości Polskiego Autokefalicznego Kościoła Prawosławnego” 1981, nr 3, s. 62-71; A.Mironowicz, *Podlaskie ośrodki i organizacje prawosławne w XVI i XVII wieku*, Białystok 1991, s. 91; A.Mironowicz, *O początkach monasteru supraskiego i jego fundatorach*, Supraśl 2013,

² A. Kaszlej, *Dzieje Kodeksu Supraskiego*; N. Nikolaëu, *Palata knigapisnaja, Rukapisnaja kniga na Bielarusi u X-XVIII stagoddziach*, Minsk 1993, s. 222.