

## **РЕФЕРЕНТОМЕТРИЧЕСКОЕ ИССЛЕДОВАНИЕ ЛИЧНОСТИ СТУДЕНТОВ-ПЕРВОКУРСНИКОВ**

*БНТУ, Минск, Республика Беларусь*

*Научный руководитель: канд. психол. наук, доцент*

*Островский С.Н.*

Цель исследования – выявление взаимосвязи самооценки и социометрического статуса личности в студенческой группе в ходе референтометрического исследования.

Задачи исследования: 1) Определение адекватности самооценки по группе в среднем. 2) Выявление взаимосвязи социометрического статуса личности в группе от самооценки. 3) Определение референтных качеств в коллективе в среднем.

Группа – это совокупность людей, выделенная на основе какого-либо одного или нескольких общих для них признаков [2]. Общие правила поведения в группе называются групповыми нормами. Принятые в группе ценности и нормы являются социально-психологической основой всех отношений, складывающихся в ней. Они выполняют регулятивную, оценочную, санкционирующую и стабилизирующую функции.

Одни и те же члены группы в различных характерных для нее системах взаимоотношений обычно занимают неодинаковое положение. Поэтому Я. Морено ввел понятие «социометрический статус», понимая под ним положение человека в системе внутренних отношений, определяющее степень его авторитета в глазах остальных участников группы. Каждый конкретный участник группы оценивает других и оценивается ими.

Но статус характеризует индивидуальные свойства личности именно в качестве члена группы [4]. Это количество выборов (предпочтений) которое получает каждый член группы по результатам социометрического опроса. Естественно, для

каждого человека очень важен его статус в коллективе и обществе в целом. Его статус и мнение о себе может отличаться от мнения окружающих его людей. Здесь применяется понятие самооценки.

Самооценка – оценка личностью самой себя, своих возможностей, собственных качеств, достоинств, недостатков [2] и места среди других людей; также это степень восприятия себя хорошим, компетентным, достойным уважения [1]. Самооценка является важным регулятором поведения человека, от нее зависят взаимоотношения с окружающими, критичность и требовательность к себе, отношение к своим успехам и неудачам. В данной работе самооценка подразделяется на три ступени:

- Заниженная (склонность к недооцениванию себя).
- Адекватная (реальное восприятие своих способностей).
- Завышенная (склонность к переоцениванию себя).

Самооценка сильно влияет на наше восприятие окружающих. Человек, в глубине души не уважающий себя, считающий, что он не способен вызвать к себе серьезное отношение других, едва ли сможет сам кого-то уважать или иметь уважение окружающих его людей. Из этого и следует предполагаемая взаимосвязь самооценки личности и ее статуса. Она заключается в том, что индивид с заниженной самооценкой вероятнее всего будет отвергнут обществом, приобретет статус «изгоя» или «изолированного», в то время как человек с адекватной либо же чуть завышенной самооценкой сможет добиться внимания и уважения к себе, тем самым приобретя статус «предпочитаемого» или «звезды».

Группе студентов-первокурсников ФЭС БНТУ (21 человек; 9 юношей, 12 девушек) было предложено оценить развитость десяти качеств своих товарищей по 4-х бальной шкале. Далее их попросили выбрать из группы трех людей, мнение которых является наиболее значимым для них. В результате была составлена социограмма.

Посредством сравнения баллов, выставленных испытуемым самому себе, со средним баллом оценки группы, была выявлена степень адекватности самооценки. Была получена диаграмма, отражающая развитость того или иного качества в данной группе. Также был высчитан коэффициент удовлетворенности (КУ) индивида своим положением в группе, уровень благополучия взаимоотношений (УБВ) в группе и коэффициент взаимности выбора (КВ).

Таблица 1

Социометрические показатели студентов-первокурсников

КУ (ср)	УБВ	КВ
0,53	1,5	0,49

Таблица 2

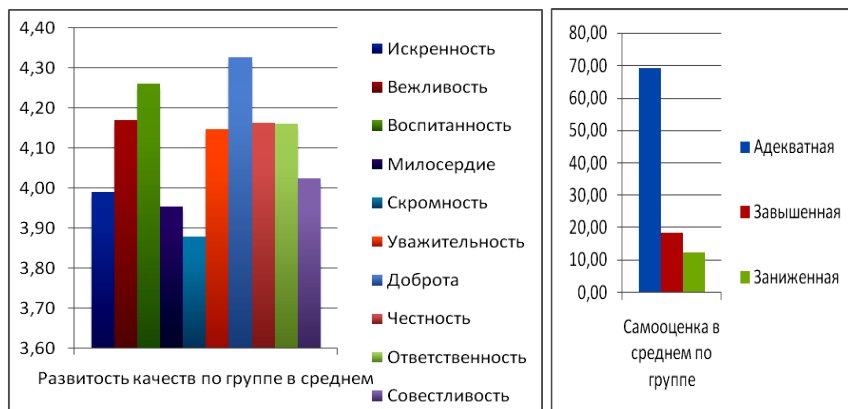
Референтометрические показатели студентов 1 курса

Социометрический статус:	Кол-во:	Процент:	Самооценка:	КУ (ср)
1. «Звезды»	2 чел.	9,5%	Адекват.-завыш.	0,35
2. «Предпочитаемые»	10 чел.	47,6%	Адекват.	0,48
3. «Пренебрегаемые»	8 чел.	38,1%	Адекват.-заниж.	0,69
4. «Изолированные»	1 чел.	4,76%	Завыш.	0

Наиболее развитым качеством оказалась доброта (желание делать добро другим, отзывчивость, а также выражение этих качеств; душевное расположение к людям), а наименее – скромность (умеренность в требованиях, свидетельствующая о благовоспитанности, сдержанности в поведении, с достаточной стыдливостью и пристойностью).

Число «звезд» и «предпочитаемых» в сумме больше, чем «изолированных» и «пренебрегаемых». Показатель УБВ=1,5

означает, что отношения в группе вполне благополучны. Наиболее развитая самооценка – адекватная, за ней – завышенная, последняя же – заниженная.



Сравнивая уровень самооценки с референтометрическим статусом, было обнаружено, что «звезды» и «предпочитаемые» имеют адекватную или несколько завышенную самооценку, а остальные – адекватную или заниженную. Но эта зависимость не всегда «выполняется», так как единственный человек со статусом изолированного имеет самооценку 50/50: адекватную/завышенную.

## ЛИТЕРАТУРА

1. Аронсон, Э. Социальная психология: Психологические законы поведения человека в социуме / Э. Аронсон. – М.: Олма-Пресс, 2004. – 558 с.
2. Немов, Р.С. Психология. Книга 1 / Р.С. Немов. – М., 1999. – 387 с.
3. Роббер, М.А. Психология индивида и группы / М.А. Роббер. – М.: Прогресс, 1988. – 274 с.
4. Шибутани, Т. Социальная психология / Т. Шибутани. – М.: АСТ; Ростов н/Д: Феникс, 1999. – 320 с.