



Министерство образования Республики Беларусь
БЕЛОРУССКИЙ НАЦИОНАЛЬНЫЙ ТЕХНИЧЕСКИЙ
УНИВЕРСИТЕТ

Кафедра «Дизайн архитектурной среды»

МЕТОДИЧЕСКИЕ УКАЗАНИЯ ПО ЖИВОПИСИ

**для слушателей курсов и абитуриентов,
поступающих на специальность
1-69 01 02 «Архитектурный дизайн»**

Минск
БНТУ
2010

Министерство образования Республики Беларусь
БЕЛОРУССКИЙ НАЦИОНАЛЬНЫЙ ТЕХНИЧЕСКИЙ УНИВЕРСИТЕТ

Кафедра «Дизайн архитектурной среды»

МЕТОДИЧЕСКИЕ УКАЗАНИЯ ПО ЖИВОПИСИ

для слушателей курсов и абитуриентов,
поступающих на специальность
1-69 01 02 «Архитектурный дизайн»

Минск
БНТУ
2010

УДК 75 (075.8)
ББК 85.14я7
М 54

Составитель

А.С. Веренич, доцент кафедры «Дизайн архитектурной среды»
Белорусского национального технического университета,
член Союза художников UNESCO

Рецензенты:

А.С. Сардаров, профессор кафедры «Градостроительство»,
доктор архитектуры;
В.В. Уроднич, декан художественного факультета учреждения образования
«Белорусская академия искусств», заслуженный деятель искусств
Республики Беларусь, доцент

Данные методические указания предназначены для абитуриентов и слушателей подготовительных курсов, которые желают поступить на архитектурный факультет БНТУ, специальность «Архитектурный дизайн». Рассматриваются вопросы методики ведения акварельной живописи, критерии оценки качества работы, некоторые вопросы цветоведения. Предлагается ряд практических заданий на освоение техники акварельной живописи и построение грамотного объемно-пространственного колористического натюрморта.

СОДЕРЖАНИЕ

Предисловие	4
1. Характер и содержание вступительного испытания по живописи.....	5
1.1. Требования по живописи, предъявляемые к изображению натюрморта на вступительных испытаниях	5
2. Критерии оценки, предъявляемые к вступительным работам по живописи	7
2.1. Инструменты и материалы для живописи.....	8
2.2. Методика ведения работы в технике акварели.....	9
2.3. Основные приемы выполнения оттенков	10
2.4. Кратко – о цветоведении	10
3. Содержание практических занятий на освоение техники живописи и выполнение объемно-пространственного натюрморта.....	11
4. Содержание практических занятий на выполнение объемно- пространственного колористического натюрморта.....	15
Краткий словарь художественных терминов	21
Литература.....	25

ПРЕДИСЛОВИЕ

Методические рекомендации включают три основных раздела:

1. Описание методических требований к экзаменационной работе по живописи и характеристику уровня исполнения задания по живописи на вступительных испытаниях для поступающих на специализацию «Архитектурный дизайн»;
2. Методические указания по ведению работы в технике акварельной живописи.
3. Задания на освоение техники живописи и задания на выполнение объемно-пространственного колористического натюрморта.

Для выполнения заданий необходимо руководствоваться сведениями, изложенными в данном методическом пособии, а также в учебной литературе, список которой приведен в конце пособия.

Все задания выполняются с натуры акварелью на листах акварельной бумаги формата А-2 (40×60 см), акварельными художественными красками.

При выполнении заданий следует провести определенную подготовку как рабочего места, так и освещения для успешной работы.

1. ХАРАКТЕР И СОДЕРЖАНИЕ ВСТУПИТЕЛЬНОГО ИСПЫТАНИЯ ПО ЖИВОПИСИ

Работа архитектора и дизайнера невозможна без решения колористических задач по организации цветового решения объектов и групп объектов в определенной пространственной среде при различном освещении, нахождение гармоничных сочетаний форм. Поэтому работа с цветом и тоном, умение находить великолепные колористические сочетания являются важной частью работы архитектора.

На вступительном испытании по живописи проверяется и оценивается способность абитуриента работать с цветом в пространстве, способность передать цветовую перспективу, способность усилить либо ослабить определенные нюансы тональной перспективы. Живопись является одним из профилирующих испытаний, которые необходимо пройти абитуриенту, чтобы поступить на первый курс архитектурного факультета БНТУ.

Целью вступительных экзаменов по живописи является выявление наиболее одаренных, способных от природы абитуриентов к пространственному, образному, колористическому, цельному видению предметного мира и изображению его на плоскости в виде натюрморта при помощи живописной техники акварель. Целью также является выявление у абитуриентов умения решать композиционные и конструктивные задачи. В процессе исполнения живописи проявляются художественные наклонности, навыки изобразительной техники, раскрываются возможности образного мышления и обнаруживаются знания, умения к трехмерному живописному изображению объема на плоскости.

Целью вступительного испытания по живописи является проверка умения абитуриента выполнить работу в технике объемно-пространственной академической живописи, как и некоторых аспектов пространственного представления у абитуриентов: умение передать взаимодействие и пропорции частей и целого, умение грамотно выстроить первый, второй и дальний планы, умение передать характер предметов, пропорциональное видение предметов в пространстве. Умение выполнить с натуры в гармоничной живописной технике предметный натюрморт, передать свето-тональную, цветовую среду, характер освещения натюрморта, что невозможно без определенной подготовки.

1.1. Требования по живописи, предъявляемые к изображению натюрморта на вступительных испытаниях

1. Произвести гармоничную компоновку предметов натюрморта в общих габаритных массах и нанести объемно-пространственный линейный рисунок каждого из них, точно передав характер и пропорции, на листе бумаги формата А-2 (40×60) см.

2. Прописать цветом фона и предметы натюрморта, гармонично сочетая линейную, тональную и цветовую перспективу для достижения убедительного решения глубины пространства. Выделить главное место, а также дополни-

тельные композиционные центры. Создать выразительную колористическую, контрастную и цельную по тону живописную композицию. Организовать ритмически силуэты и формы.

Создать завершенный целостный и эмоциональный цвето-тональный образ натюрморта, прописав более подробно главные места и первые планы. Добиться материальности предметов и воздушности среды.

На вступительных испытаниях абитуриенту предлагается выполнить с натуры натюрморт акварелью на листе бумаги формата А-2. Компонировка группы предметов в этом формате предполагает некоторое пропорциональное уменьшение натуральных размеров предметов, что также является важной задачей, поскольку требует умения точно увидеть и передать пропорции предметов. Натюрморт включает в себя 4 предмета различной конфигурации и размеров, а также 2 драпировки в условиях дневного естественного освещения.

Компоновка представляет собой композиционное решение, позволяющее гармонизировать пятна-места предметов натюрморта. Уравновесить их по массам. Выстроить их естественно – согласно диагональной или смещенной симметрии. Нанести основные оси построения и общие габариты предметов. Нанести силуэты и подчеркнуть характер форм. Сделать линейно-пространственный образный геометрический рисунок предметов и складок драпировок. Уточнить пропорции форм и расстояний между ними. Создать динамичную линейную графику под живопись. Прорисовать более подробно первые планы и главные места.

При помощи акварельных художественных красок прописать более мягко и абстрактно фона и драпировки дальнего плана, а также предметы натюрморта. Прописать предметы и драпировки первых планов и главных мест очень конкретно и материально при помощи разных приемов письма по-сырому, гармонично сочетая линейную, тональную и цветовую перспективу для достижения убедительности передачи цвето-световоздушного пространства натюрморта. Выделить цветом и тоном акценты- главные места и первый план. Создать образно-эмоциональную выразительную колористическую живописную среду, контрастную и цельную по тону. Организовать силуэты и формы по принципу цветовых и тональных ритмов. Отметить разность фактур, материалов. Подчеркнуть блики. Создать завершенный, целостный образ натюрморта

Для реализации предъявляемых требований абитуриенту нужно не просто проявить какое-то умение рисовать и писать красками, а показать определенный уровень знаний, позволяющий успешно выполнить живопись натюрморта.

Необходимо грамотно и точно компоновать в формате натюрморт, выстроить первый, второй и дальний планы. Предметы должны полностью располагаться на плоскости. Особое внимание уделить сочетанию пластических форм, точно найти соотношения, наиболее выразительные с точки зрения характеры предметов и ситуации в целом. Необходимо соблюдать перспективу, учитывать удаленность и уровни плоскостей. Предметы и драпировки на первом плане на стадии подготовительного рисунка построить наиболее объемно, выпукло, по-

дробно. Важно выстроить также композиционный центр работы по определенной логике. Натюрморт должен быть как – будто «посажен», гармонично вписан в формат бумаги. Все образные усиления либо обобщения в работе строго логичны и продуманны. Далее выявить характер освещения и общий колорит. Наиболее подробно, объемно и ярко прописываются предметы, свет и тени первого плана и композиционного центра: горизонтальная плоскость стола, предметы, драпировки на ней и ближняя кромка. Затем по убывающей: второй план – более плоско и сдержанно по цвету и тону. Наиболее мягко, общо и плоско – третий или дальний план, который является, по сути, фоном для натюрморта.

Выполненная работа должна включать в себя определенные качества: это в первую очередь, уверенное владение техникой акварельной живописи. Работа должна быть не только многоцветной, оттеночной, выстроенной по определенной системе гармоничного сочетания темного и светлого, холодного и теплого, но и собственно узнаваемого колористического решения предлагаемого натюрморта. Предметы и драпировки должны иметь живописные качества материальных форм. В тенях не должно быть грязных, затертых, бурых пятен, а на свету точечных отслоившихся кусочков пигмента отдельно от общей водянистости пятна: только богатая палитра цвета и оттенков! Многочисленные исправления цвета дадут грубую ошибку: это будет загрязненность, замученность цвета, потеря светоносности акварели.

2. КРИТЕРИИ ОЦЕНКИ, ПРЕДЪЯВЛЯЕМЫЕ К ВСТУПИТЕЛЬНЫМ РАБОТАМ ПО ЖИВОПИСИ

Оценку «10» заслуживает работа, в которой соблюдены все экзаменационные требования и, кроме того, работа обладает выдающимися качествами в умении решать композиционные и конструктивные задачи. В работе проявляются художественные способности, навыки изобразительной техники, раскрываются возможности образного мышления и обнаруживаются знания, умения к трехмерному живописному изображению объема на плоскости.

Оценку «9» заслуживает работа, в которой соблюдены все экзаменационные требования: компоновка, создание завершенного целостного и эмоционального цвето – тонального образа натюрморта, прописаны более подробно главные места и первые планы. Присутствует материальность предметов и воздушность среды.

Оценку «8» заслуживает работа, в которой в целом соблюдены все экзаменационные требования, однако имеются незначительные погрешности в плане недостаточного выявления материальности предметов.

Оценку «7» заслуживает работа, в которой в целом соблюдены все экзаменационные требования, однако имеются незначительные погрешности в плане недостаточного выявления первых планов и главных мест натюрморта, материальности предметов.

Оценку «6» заслуживает работа, в которой при выполнении основных экзаменационных требований имеются значительные погрешности в плане недостаточного выявления материальности предметов. Не выделены главный и до-

полнительные композиционные центры. Сочетание линейной, тональной и цветовой перспективы негармоничное, и, как следствие, неубедительное решение глубины пространства.

Оценку «5» заслуживает работа, в которой при выполнении основных экзаменационных требований имеются значительные погрешности в плане недостаточного выявления материальности предметов. Нет выделения главного и дополнительных композиционных центров, негармоничное сочетание линейной, тональной и цветовой перспективы, и как следствие, неубедительное решение глубины пространства. Имеется также значительное искажение пропорций и формы предметов.

Оценку «4» заслуживает работа, в которой имеются значительные погрешности в плане недостаточной материальности предметов. Нет выделения главного и дополнительных композиционных центров, негармоничное сочетание линейной, тональной и цветовой перспективы, и как следствие, неубедительное решение глубины пространства. Имеется также композиционная и цвето-тональная дисгармония натюрморта.

Оценку «3» заслуживает работа, в которой имеются значительные ошибки в виде полной цветовой и тональной дисгармонии, нарушения тональной, цветовой и линейной перспективы, сильной деформации формы и нарушения пропорций предметов.

Оценку «2» заслуживает работа, в которой отсутствует композиция, не решена линейно – цвето-тональная перспектива.

Оценку «1» заслуживает работа, в которой отсутствует композиция, не решена линейно – цвето-тональная перспектива, отсутствует передача материальности предметов.

2.1. Инструменты и материалы для живописи

Бумагу для занятий акварелью необходимо выбирать особенно тщательно. Начинать лучше на отбеленной, а не на оттеночной бумаге. Зернистая фактура, матовость, некоторая рыхлость такой бумаги способствует нормальному, не слишком быстрому впитыванию краски, что облегчает работу. Если поверхность будет глянцевой, краска будет просто стекать с нее и не впитается. С хорошей бумаги краска должна хорошо смываться при желании переписать или устранить ошибку. На ней при смывании не должно оставаться поврежденной поверхности бумаги. Качество бумаги определяются пробными мазками: они не расползаются, не слишком быстро впитываются, не сворачиваются. Иногда бумагу рекомендуется перед работой слегка промыть теплой водой для улучшения ее качества.

По мере накопления опыта практической работы можно переходить и на более рыхлую бумагу.

Три или четыре кисти (белка, колонок, синтетика) № 2, 4, 5, 6. Кисти выбираются в зависимости от предполагаемого способа письма. Круглые подходят для живописи лессировками, по-мокрому, а плоские кисти применяются для мелких насыщенных мазков. Хорошая круглая кисть при опускании ее в стакан с водой будет иметь острый кончик, разлохмаченные или обрезанные кисти не годятся.

Лучшими красками являются акварельные художественные, например, «Нева», «Санкт-Петербург», «Невская палитра», либо медовые краски московского завода «Художник». В наборе должно быть не менее 16 цветов. Наиболее оптимальным можно признать, все-таки набор 24 цвета, который дает наибольшие возможности для живописи. Однако старые мастера обходились 7-8 красками, создавая шедевры живописи. Успех зависит не от количества красок, а от умения смешивать их, чтобы получить нужный оттенок.

Банка для воды, палитра, кусок текстиля или промокательной бумаги для удаления излишков воды с кисти и промокания. Карандаши и ластик для выполнения подготовительного рисунка под живопись.

2.2. Методика ведения работы в технике акварели

Акварель- водяная краска. Главное здесь – это прозрачность, просвечивание сияющей белой бумаги сквозь прозрачные красочные слои, которая в свою очередь позволяет наносить несколько тонких красочных слоев поверх предыдущих. Акварель – самая простая техника и одновременно требующая хороших навыков, опыта работы. Грязные, мутные пятна, глухие тона появляются прежде всего, если писать слишком густо, набирая в красочную смесь непропорционально мало воды и слишком много краски, в прямом смысле забивая рыхлую структуру акварельной бумаги. Краски желательно наносить в определенной последовательности: от светлого тона к темному. Роль белого выполняет сама бумага.

Основные приемы в технологии акварельной живописи:

1. Лессировка: первый и последующие цвета после просыхания обогащаются новыми почти прозрачными легкими слоями, очень тонкими.

2. «А-ля прима» (быстро): цвет подбирается на палитре и затем накладывается точно в нужном месте, без исправлений.

3. Пуантилизм: работа ведется мелкими отдельными цветными мазками, более густыми, кроющими, менее прозрачными, чем в предыдущих способах. Здесь может быть только один слой, что требует сразу достаточно сильной насыщенности красок в каждом мазке.

4. «По сырому» (первый вариант): работая по рисунку под живопись, наносим каждый мазок рядом с предыдущим, пока тот еще не просох, захватывая немного соседний мазок. Благодаря этому образуется мягкий переход между ними. Для усиления цвета вливают кистью нужную краску в еще не просохший мазок. Работаем быстро, чтобы закрыть весь лист до того, как подсохнут ранее нанесенные мазки. Чтобы замедлить высыхание, можно добавить в воду несколько капель глицерина, либо увлажнить обратную сторону бумаги, либо снизу прикрепить кусок влажного поролона, сукна, войлока.

5. Второй способ работы по-сырому заключается в том, что перед нанесением красочного слоя бумага смачивается чистой водой с помощью губки или ваты, или большой кисти. Пишем по влажному листу, что обеспечивает затем некоторую размытость изображения, текучесть и плавность линий, мягкие переходы оттенков.

6. Отмывка. Вначале прописывается вся работа сильно разбавленными водой красками, бледными оттенками. Но основные отношения цветовых масс

(пятен) устанавливаются по возможности целостно и гармонично. Дав высохнуть работе, второй пропиской усиливаем цвет полутонов, третьей пропиской насыщаем цвет теней и вводим детали. Более трех слоев краски в акварели наносить нельзя, появляется грязь. Каждый новый слой наносится только по просохшему предыдущему слою.

При наложении одного слоя на другой надо учитывать влияние нижних слоев на цвет новой прописки, используя их для получения искомого оттенка. Чистой водой осветляются ранее прописанные краской участки.

7. Возможна смешанная техника, самые различные сочетания приемов, в зависимости от решаемой творческой задачи. Часть изображения прописывается отмывкой или по сухой бумаге сочными мазками – каплями, а остальные фрагменты пишем по увлажненной бумаге.

Ослаблять цвет или смягчать края мазков можно чистой сухой кистью, которая поглощает краску. Ею, также останавливают, когда необходимо, потеки краски. Не следует бояться текучести акварели, в этом ее прелесть и эффективность. Нужно только хорошо уметь управлять красочными слоями.

2.3. Основные приемы выполнения оттенков

1. Смешать на палитре 2-3 краски и перенести их на бумагу сильно увлажненной кистью.

2. Нанести второй красочный слой по просохшему слою. Если, например, по желтому положить мазок синего, то получится зеленый цвет, а прописывание желтым по красному дает оранжевый цвет.

3. Прокладывать рядом короткие мазочки чистых цветов, которые на расстоянии сливаются в сложный цвет.

2.4. Кратко – о цветоведении

Главным условием для зрительного восприятия является свет. В акварели свет олицетворяет белизна бумаги, просвечивающая сквозь прозрачность красок.

Группу красных, оранжевых, желтых и желто – зеленых цветов принято называть теплыми, а голубовато-зеленые, голубые, синие, фиолетовые – холодными.

Это деление условно. Каждый цвет может иметь разные оттенки и в сочетании с другими казаться теплее или холоднее. Достаточно добавить в красный легкую примесь синевы, и вот он уже значительно холоднее. Понятие тепло – холодных соотношений цвета обогащает язык живописи.

Понятие насыщенность цвета в изобразительном искусстве определяет его звучность, глубину.

Светлота (или светосила) также является свойством цвета. Светлые: желтые, розовые, голубые, светло-зеленые. Темными являются синие, фиолетовые, темно-красные оттенки.

Видимый цвет зависит от характера освещения. Искусственный электрический свет гораздо желтее естественного, поэтому надо учитывать, что при элек-

трическом свете желтые, оранжевые, красные светлеют, а синие, голубые, фиолетовые темнеют. Светло-желтые кажутся практически белыми, темно-синие кажутся практически черными, а голубые – голубовато – зелеными.

Одним из факторов, влияющих на видимый цвет, является пространство. Воздух сам по себе прозрачен, но в нем содержатся всевозможные частички и пылинки, что делает его мутным. Красные, оранжевые и желтые проходят через мутную среду свободнее, чем синие и фиолетовые. Поэтому на удалении цвет кажется холоднее. Изменяется и светлота, темные цвета вдали выглядят светлее, а светлые – темнее.

3. СОДЕРЖАНИЕ ПРАКТИЧЕСКИХ ЗАНЯТИЙ НА ОСВОЕНИЕ ТЕХНИКИ ЖИВОПИСИ И ВЫПОЛНЕНИЕ ОБЪЕМНО- ПРОСТРАНСТВЕННОГО НАТЮРМОРТА

Задание 1

Натюрморт, выполненный в технике монохромной гризайли при помощи одной краски (простая композиция из двух-трех предметов)

На листе акварельной бумаги А-2, взятом в зависимости от общих габаритов натюрморта, по вертикали либо по горизонтали, легкими линиями закомпоновать общие пятна – предметы как цельную совокупную группу, уравновешенную в формате. Выделить композиционный центр. Предметы необходимо брать по массе такими, чтобы им не было тесно или наоборот неоправданно свободно в формате. Учитывается также расстояние (не слишком близко) от краев и углов формата. Все основные направления движения форм предметов и складок драпировок должны быть гармонизированы по ритмам. Выделяются также основные векторы композиционной конструкции. Характер графики под акварель должен быть легкий и свободный, рисовать нужно каллиграфически – с разной степенью нажима, как бы играющими линиями, с разной степенью их проявленности и толщины. При этом стараться не отрывать карандаш от бумаги, выполнять линии цельно и неотрывно, свободно пересекая их между собой.

Рисунок должен ясно подчеркивать геометрическую трехмерную составляющую предметов, при этом выражая образность форм и настроение натюрморта в целом. Поэтому пропорции предметов берутся с поправкой на образную выразительность, а не переносить их механически 1:1.

Относительно пропорций необходимо еще добавить то, что вначале строится пропорциональное отношение между предметами и лишь потом внутренние пропорции составляющих частей каждого предмета.

Рисунок нужно вести цельно (всю группу предметов сразу), но также важно уделять больше внимания композиционным центрам и первому плану. Наиболее подробно, внимательно и объемно прорисовывается область композиционного центра. Первые планы тоже очень активно и подробно.

Все в натюрморте нужно рисовать не по отдельности, а через взаимодействие и переходы форм, постоянно должно быть ведущее и ведомое.

Обращать внимание и прорисовывать линию горизонта, а значит точно показать, насколько открывается несущая плоскость натюрморта (стол), затем гармонизировать взаимодействие уровней по-разному открывающихся плоскостей формы предметов. Обращать внимание и очень точно прорисовать линии ребер стола согласно линейной перспективе – линии горизонта и точек схода.

Рисунок складок отличается от рисунка предметов большей пластичностью, а также сложностью взаимодействия и переходов форм. Геометрия объемов в них более скрытая.

Степень подробность прорисовки натюрморта с удаленностью предметов и складок уменьшается, а самые дальние планы можно прорисовать почти абстрактно. Такой прием способствует более выразительному решению и подчеркивает главное на контрасте к дальним планам и другим периферийным местам натюрморта.

Наряду с крупными и средней величины формами предметов в линейном пространстве строятся также более мелкие объемы и детали: ручки, ободочки, носики предметов и подобные детали, влияющие на передачу характерного сходства.

Окончив рисунок, необходимо подготовить его к работе акварелью. Для этого лист смачивается чистой водой обильно с помощью губки или широкой кисти, можно и с двух сторон. Когда бумага пропитается водой и пойдет волной, необходимо перетянуть ее таким образом, чтобы выровнять лист. Благодаря этому нехитрому действию:

1. Обезжиривается рабочая поверхность листа;
2. Лист не будет в дальнейшем коробиться от акварели;
3. Можно писать заливками или пятнами по-сырому.
4. Для техники письма заливками или пятнами по-сухому необходимо дождаться высыхания листа.

В этом случае лист смачивается только со стороны рисунка.

Приступая к работе акварельными красками в технике монохромной гризайли при помощи одной краски, необходимо помнить, что понятие «цвет» в данном случае весьма условно. В то же время подбирая одну какую-то конкретную краску для написания натюрморта, можно косвенно обозначить его натюрморт, его характер. Например, если натюрморт сдержан по цвету, выдержан в холодных тонах, то возможно использование холодной черной краски «кость жженая», «индиго». Если натюрморт сдержан по цвету и выдержан в теплых тонах, то можно выбирать для письма «персиковую черную», «марс коричневый темный» либо «сиену», «умбру натуральную». Если натюрморт яркий по цвету, но холодный, то характеру его соответствуют «хром-кобальт зелено-голубой», «голубая-ФЗ». Если натюрморт яркий по цвету, и в нем преобладают красный или оранжевый, выбирается «кадмий красный светлый», «кадмий оранжевый».

Методически оправданно писать первую работу по сухой бумаге. Для этого подходят колонковые, беличьи, синтетические кисти, как круглые, так и плоские (№, № 2, 10, 30). Необходимо иметь в виду, что плоские кисти более уместны для письма плоскостями по форме предмета, складок с целью большего подчеркивания

геометрической составляющей предметов. Такая живопись выглядит более графично.

Переходя непосредственно к письму, необходимо придерживаться ряда общих правил. Прежде всего представить себе натюрморт написанным, значит иметь в своем воображении четкий выразительный замысел, который и будет направлять всю работу. Этот замысел должен очень отличаться от тщательно задокументированного иллюзорного фото (как например цифровой снимок), поскольку живопись не является бесстрастной механической фиксацией видимого, а должна нести жесткий принципиальный отбор самого выразительного и острохарактерного в рамках замысла.

Поэтому уже в самом начале работы необходимо представить себе весь изобразительный язык письма (манеру письма), который должен отражать ваше образное видение, иначе работы еще долго будут находиться вне феномена живописи.

На всех этапах работы вести ее целно, в соответствии с замыслом, соподчиняясь и упорядочивая по тону и по ритму.

Задание 2

Натюрморт, выполненный в технике монохромной гризайли при помощи смешения двух красок (простая композиция из двух-трех предметов)

Более сложное задание по отношению к предыдущему, поскольку ставится задача подобрать две подходящие для смешения краски и получить из них один выразительный цвет, соответствующий характеру натюрморта.

Определив характер натюрморта, холодный он либо теплый в целом, сдержанный либо яркий, приступить к выбору смешанного цвета опытным путем. Этот смешанный цвет не может в полной мере решить колористическую задачу, но колористическое обозначение должно быть достаточно точным. Приведем примеры возможных смешений красок для получения цвета: для натюрморта сдержанного, холодного по тонам – возможно смешение «индиго» и меньшего количества «марса коричневого темного», подойдет также «голубая ФЦ» и «марс коричневый темный». Эти смеси дают очень выразительный благородный цвет. Если натюрморт в сдержанных теплых тонах, - то подойдут смешения «ультрамарин темный» и «марс коричневый светлый». Либо «изумрудная зеленая» в смеси с «сиеной», либо «изумрудная зеленая» в смеси с «марсом коричневым светлым». Выразительную смесь дает и сочетание «фиолетовая темная» с «персиковой черной». Если натюрморт яркий в теплых тонах, то хороши смешения «фиолетовая темная» с «оранжевой светлой», «краплак темный» с «кадмий желтый средний», «оранжевый светлый», «зеленая средняя». Кроме того, важно и самим поискать выразительные смеси, соответствующие характеру натюрморта, поскольку такой опыт развивает чувство цвета и дает возможность найти свой собственный авторский цвет для написания натюрморта.

Подобрав цветовую смесь для гризайли, необходимо выполнить подготовительный рисунок под письмо. Выбрав наиболее выразительный вид натюрморта, определив направленность формата, продумав общий замысел, закомпоновать

массы предметов в листе – уравновесив их. Отметить габаритные пропорции и силуэты предметов и складок драпировок. Строить всю группу предметов одновременно, цельно. Рисунок вести в отношениях масс от главного композиционного центра, который развить наиболее подробно. Построить предметы и складки драпировок на основе геометрического формообразования, четко определяя, что является ведущим, а что ведомым. Определить степень открытости эллипсов в телах вращения относительно линии горизонта. Затем строятся также более мелкие объемы и детали: ручки, носики чайников характерные подробности предметов и детали складок.

Наиболее выразительно и естественно смотрятся натюрморты, в которых предметы закомпанованы по диагонали. Акценты в предметах также естественно наносить по диагонали. Важно выделить геометрические врезки и вырезки сочленений форм. Заключительным в рисунке под живопись является простановка бликов по форме.

Добиваться, чтобы рисунок имел характер образной геометрии – быть достаточно экспрессивным и выдерживать иллюзию трехмерности пространства листа.

В этом задании писать акварелью по-сырому. Эта техника помогает создать более сложную эффектную живопись. В работе стараться сочетать письмо заливками и одновременно лепить форму цветом, осваивать универсальное письмо. Для уточняющей прописи деталей использовать отмывки кистями различной величины (по необходимости), губкой.

Начинать письмо лучше с широких фоновых заливок теневых мест, а затем переходить на собственные и падающие тени предметов и снова - фон. Вначале важно обобщенно прописать весь натюрморт, дав отношения по цвету и тону. Если где-то бумага подсохла, можно ее смочить чистой водой в одно касание широкой кистью и продолжить здесь писать по-сырому. Также важно не брать слишком много воды для письма.

В гризайли нет сильных цветовых отношений, поэтому нужно воспользоваться всем спектром тональных отношений и выстроить систему контрастов согласно планам. Начинать письмо лучше с широких фоновых заливок – теневых мест, а затем переходить в собственные и падающие тени предметов, и снова – фоновые участки. Вначале важно обобщенно прописать весь натюрморт, дав отношения по тону.

Предметы и складки драпировок необходимо прописать конструктивно по форме плоскостями разной величины. Так же необходимо внимательно смотреть на натюрморт и учитывать все основные полутона, рефлексy и блики. В области композиционного центра выполняется очень подробный разбор полутонов и рефлексов. Силуэты предметов и драпировок оплавливать в разной степени в зависимости от глубины пространства (чем глубже, дальше, тем более плавко).

Первый план выполняется наиболее контрастно. Форма здесь прописывается наиболее подробно и материально. На всех этапах работа ведется цельно и гармонично. Необходимо передать характер и настроение натюрморта достаточно экспрессивно – в живой образной индивидуальной манере письма.

В последнюю очередь прописываются самые мелкие детали, уточняются блики и ставятся акценты.

Для достижения более сложного эффекта письма лучше писать по-сырому. Вести работу универсально – писать заливками и рисовать цветом одновременно.



Рис. 1. Натюрморт в технике монохромной гризайли, выполненный одной краской



Рис. 2. Натюрморт в технике монохромной гризайли, выполненный одной краской



Рис. 3. Натюрморт в технике монохромной гризайли, выполненный двумя красками



Рис. 4. Натюрморт, состоящий из ярких по цвету предметов и драпировок

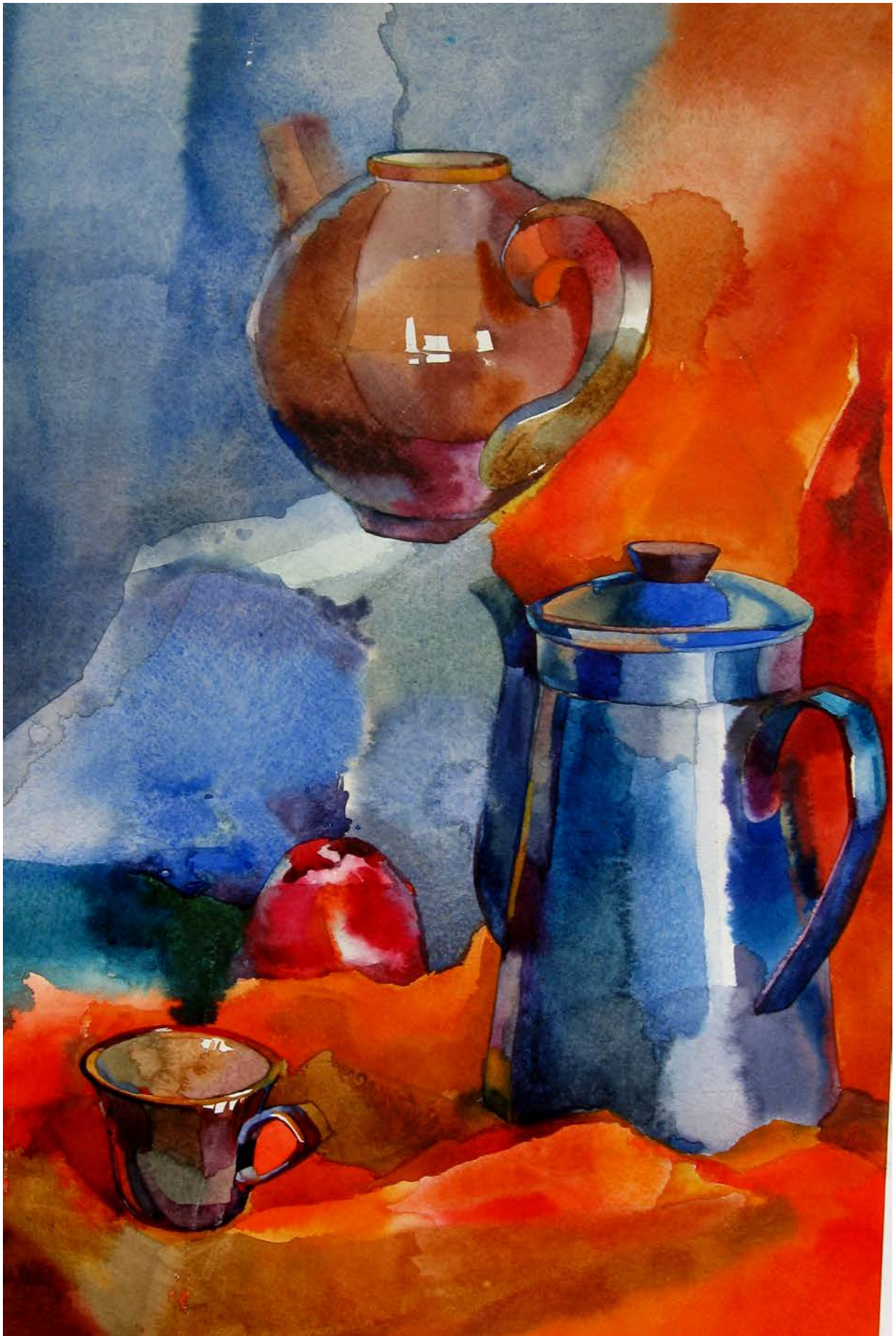


Рис. 5. Натюрморт, состоящий из ярких по цвету предметов и драпировок



Рис. 6. Натюрморт, состоящий из сдержанных по цвету предметов и драпировок



Рис. 7. Натюрморт, состоящий из ярких по цвету предметов и драпировок, расположенных на нескольких уровнях



Рис. 8. Натюрморт, состоящий из ярких по цвету предметов и драпировок, расположенных на нескольких уровнях



Рис. 9. Натюрморт, состоящий из сдержанных по цвету предметов и драпировок, расположенных на нескольких уровнях



Рис. 10. Натюрморт, состоящий из сдержанных по цвету предметов и драпировок, расположенных на нескольких уровнях



Рис. 11. Натюрморт, состоящий из сдержанных по цвету предметов и драпировок, расположенных на нескольких уровнях



Рис. 12. Натюрморт, состоящий из сдержанных по цвету предметов и драпировок, расположенных на нескольких уровнях

4. СОДЕРЖАНИЕ ПРАКТИЧЕСКИХ ЗАНЯТИЙ НА ВЫПОЛНЕНИЕ ОБЪЕМНО-ПРОСТРАНСТВЕННОГО КОЛОРИСТИЧЕСКОГО НАТЮРМОРТА

Задание 1

Натюрморт, состоящий из ярких по цвету предметов и драпировок (простая композиция из трех-четырех предметов)

Закончив задания по гризайли, переходим к полноцветной живописи на примере простого натюрморта из 3-4 предметов и нескольких ярких драпировок. Все предметы располагаются на одной горизонтальной плоскости (столе). С разных мест выполнить несколько маленьких эскизов-вариантов в цвете. Эти эскизы откорректировать по замыслу, то есть на натуре и при помощи воображения создать лаконичное и выразительное композиционное решение в двух, трех версиях и выбрать лучшую. В них должны присутствовать раскладки по тону и по цвету, выделенный главный и дополнительный центры, обязательно найден образно-пластический язык письма. Затем необходимо выбрать наиболее удачный эскиз и приступить к рисунку под живопись, руководствуясь нашими рекомендациями по данному этапу, изложенными выше, в первой и второй темах. Работа над цветовыми соотношениями заключается в поисках сочетаний цвета, которые в общей совокупности создадут необходимое впечатление формы, освещения, пространства. Сюда необходимо привести собственное чувство того, что Вы изображаете, стремиться подчинить все общему колориту работы. Автор сам решает, усилить общую яркость цвета, или, наоборот, предпочесть более сдержанную гамму. Сделать преобладающими теплые или холодные, светлые или темные тона, ну и, конечно, саму технику, манеру письма.

Использовать формат А-2, учитывать эскиз и вид натюрморта. Вначале распределить массы – пятна предметов, соотнеся их пропорционально друг к другу, уравновесив в листе и разобрав по планам так. Чтобы они частично (то больше, то меньше) перекрывали друг друга. Далее в линейной перспективе и с учетом линии горизонта наметить несущую плоскость стола, гармонично соотнеся ее с массами предметов. Провести оси симметрии и прорисовать геометрию силуэтов предметов. Затем прорисовать внутреннюю геометрию сочлененной форм, а также верхние, нижние и промежуточные основания. Покажем, как складки драпировок взаимодействуют и подчеркивают предметы, прорисуем переходы от одних форм к другим.

Наиболее подробно построить главный композиционный центр и первый план натюрморта. Рисунок вести на просвет пересекающимися, выразительными, каллиграфическими линиями, делая акценты по диагоналям предметов и складок драпировок.

В итоге необходимо сделать цельный рисунок – композицию, геометрично – трехмерно построив предметы образы и скорректировав графику под авторскую технику письма.

Приступая непосредственно к живописи, нужно с двух сторон намочить лист (если предполагается письмо по-сырому), немного подождать, пока бумага хорошо промокнет и натянуть по углам кнопками. Либо натянуть мокрую бумагу на планшет меньшего размера, закрепив по торцам часто кнопками.

Далее с учетом эскиза и натуры прописать по рисунку заливками пятна нужного тона и необходимой цветовой насыщенности. Вести работу в отношениях, выстраивая систему контрастов от дальних планов фона к самым близким формам и главному композиционному центру. Необходимо все взаимосвязывать, переходя от фона теневой части к падающей тени от предметов. Затем к собственным теням предметов, и к световой части предметов. Далее, опять к фону, затем снова к предметам, на всех этапах вести живопись предельно цельно по цвету и тону. Обычно цвет на свету берется более теплым, а тени – холодные.

Нельзя смешивать дополнительные краски, это приводит к «грязной» живописи. Широкие пятна фонов целесообразно прописывать однократно и в одно касание, этим достигается свежесть и легкость письма значительной площади натюрморта. Нельзя писать что-либо в отдельности. Наоборот, прописывать все как перманентную выразительную систему переходов от цвета к цвету, от формы к форме. Играя при этом техникой письма, с учетом конкретных, созвучных натюрмарту образных ощущений, если натюрморт яркий – следует подчеркнуть это наибольшей цветовой насыщенностью, сильными контрастами, с учетом того, что акварель при высыхании светлеет и блекнет. Необходимо подробно в главных местах, и менее – в периферийных, прописать геометрическую форму предметов и складок драпировок – посредством чередования полутонов, рефлексах и бликах.

Для большего эффекта письма необходимо в нужных местах (исходя из конкретных зрительных ощущений) применять отмывки, потеки, брызги – тем самым дополняя и обогащая технику письма. Очень мягко, обобщенно прописываются дальние планы. Вести работу как гармоничную импровизацию. Создать цельный, выразительный образ натюрморта, написанный в своей манере, подчеркнув материальность предметов и тканей.

Задание 2

Натюрморт, состоящий из сдержанных по цвету предметов и драпировок (простая композиция из трех-четырёх предметов)

Вначале выбрать наиболее информативный и выразительный вид на натюрморт. Может быть использовано положение в работе: стоя, или вплотную близко к натюрмарту, что обеспечит наилучшее выявление формы предметов. Натюрморт получит большую динамичность. Может быть использован также контрафорсный вид, что привнесет дополнительную выразительность.

Следующий шаг в выполнении этого задания – создание нескольких форэскизов в формате А-4 в цвете с выбранного места. В них определить си-

стему распределения предметов и тканей, оптимизировать отношения по цвету и тону, выделить главный и дополнительный композиционный центры, выстроить планы в глубину. Уточнить соотношения и форму предметов.

Выбрав наиболее удачный форэскиз, выполнить рисунок под живопись согласно форэскизу и натуре в формате А-2. Выделить главный и дополнительный композиционный центры. Прорисовать подробно первый план, второй план, выстроить глубину. Уточняя соотношения форм предметов, определить линию ближней кромки стола и линию горизонта.

Для достижения более сложного и интересного эффекта живописи, можно в основном прописать по-сырому, предварительно подобрав палитру, сдержанный, но богатый оттенками и нюансами колорит. Писать всю работу одновременно, начав от центра, либо от фона. В композиционном центре использовать наиболее активные сочетания, смело вводить тональный контраст. Колорит произведения создается его цветовым строем, всеми цветовыми соотношениями, которые автор приводит к определенному единству. Он рождается в процессе живописного воплощения авторского замысла. В живописи образное воздействие цвета намного сильнее и активнее, чем просто зрительное восприятие в повседневной жизни. В задачу автора входит передать средствами живописи определенную эстетику натюрморта, его настроение, которое можно и подкорректировать средствами живописи. Но не сильно, письмо с натуры, предполагает зависимость цветовых особенностей работы от сюжета. Приглушенность натюрморта не должна лишать работу определенности и ясной гармоничной выразительности. Тональный и цветовой строй должны быть полными и свежими. За основу колористического решения легче всего взять и разработать светотеневые контрасты.

Задание 3

Натюрморт, составленный из ярких по цвету предметов и драпировок, расположенных в нескольких уровнях

(композиция средней степени сложности из четырех-пяти предметов)

Это задание несколько сложнее предыдущих, поскольку предметов чуть больше и расположены они не только по горизонтали. Но и по вертикали, в несколько ярусов. В плане колористическом это задание можно развить глубже – богаче по цвету, чем предыдущие задания.

Вначале выбирается наиболее интересный и выразительный вид натюрморта, например, умеренный ракурс или контражур, либо позицию от угла стола с близкого расстояния и т.д. затем выполняется 2-3 эскиза в цвете, задается характер колористического решения. Продумывается на этом этапе работы также тональное решение, гармонично распределяются в формате массы предметов и драпировок. Решение стараться выполнить более динамичным. Акцентировать основное внимание на разработке композиционного центра, ближний и второй планы. Дать отношение планов, уточнить манеру письма. Продумать, как будет она развиваться в периоде выполнения данного задания относительно

предыдущего, ведь опыт и практический навык работы уже позволяет выполнять более сложные задачи. Выбрать лучший эскиз и взять его за основу дальнейшей работы в формате А-2. Согласно эскизу взять формат по вертикали либо горизонтали. Распределить массы предметов и драпировок в пропорциях друг к другу и уравновесить. Оптимизировать их положение, исходя из решения эскиза. Наметить силуэты форм геометрически обобщенно. Обозначить пропорции внутренних сегментов. Отрисовать построение предметов и драпировок, подчеркнув геометрическую и образную составляющие. Наиболее подробно развить главный композиционный центр, чуть менее дополнительные, и довольно общо дальний план.

Вести рисунок технично, пересекающимися каллиграфическими линиями, легко, как-бы импровизируя. Можно акцентировать формы по диагоналям, так же по другим диагоналям линии могут исчезать. Это придает динамику и живость рисунку. В процессе рисования необходимо уделять внимание гармоничному взаимодействию предметов и складок, выразительным связующим перехода от формы к форме. Интуиция и фантазия непременно должны помогать автору при создании образной экспрессивной трактовки натюрморта. Складки прорисовываются максимально пластично. Материальность форм должна появиться уже на уровне подготовительного рисунка. В итоге должна получиться цельная выразительная линейная композиция с учетом усложненной структуры размещения предметов и складок по горизонтали и вертикали. В процессе построения рисунка использовать линию горизонта и точки схода ребер предметов и несущих плоскостей.

Живопись можно начать по – сырому, прописать все в отношениях цвета и тона. Импровизировать переходами из тени в свет, из фона в предметы, и наоборот. Далее, по мере высыхания бумаги, прописать подробно предметы, складки композиционного центра и первый план. Использовать тепло-холодные отношения. Хорошо выявить геометрическую природу форм натюрморта, не забывая об образной выразительности, взятой в максимальной степени. Самые главные места дописывать по сухому, и с отмывками, тщательно разобрав все полутона, рефлексы, блики по цвету и тону. Выразительно прописать маленькие формы – это придаст натюрморту законченность. Подчеркнуть материальность поверхности предметов, меняя и обогащая фактуры. Оплавить силуэты форм в разной мере согласно планам в глубину. Не бояться писать максимально ярко, но гармонично, на основе дополнительной цветности. Писать натюрморт как совокупность, как состояние. Уверенно передать цвето-воздушность среды, добиться цельного выразительного освещения на предметах и драпировках и подчеркнуть световой полюс – самое сильное сгущение света. Нужно определить и самое темное место. Естественнее расположить самое светлое и темное по диагонали. Живопись должна получиться цельной по цвету и тону, хорошо отстроенной. Композиция -ориентирована не только на натуру, но и на замысел.

Задание 4

Натюрморт, составленный из сдержанных по цвету предметов и драпировок, расположенных на нескольких уровнях (композиция средней сложности из четырех-пяти предметов)

Это может быть натюрморт, в котором сгруппированы близкие по цвету предметы, например зеленые яблоки на зеленой скатерти, или ветка с листьями на зеленоватом фоне. Глиняные кувшины на фоне терракотовых или розовых драпировок, и тому подобные сочетания. Главное, чтобы здесь уместно было определение: «красный», или «лиловый» или еще какой-либо определенный натюрморт. Самым сложным будет вариант «белое – на белом». Важно внимательно пронаблюдать, сравнивая одно с другим, уловить тонкие различия светлоты и оттенков сближенных цветов. Затем искать цветовые отношения и постараться передать тот контраст, который удалось увидеть. При выполнении этого задания в качестве подготовительной работы и в целях дальнейшего форсирования методики письма можно предложить вместо форэскизов написать этюд за час – полтора, сразу акварелью. Такой способ предлагает симпривизировать и мобилизовать творческий потенциал.

Выполняющему задание – этюд - придется и компоновать, и рисовать, и писать цветом одновременно. Формат лучше всего взять тот же, что и для выполнения длительной работы. В этюде можно больше поэкспериментировать, применяя разнородную технику, исходя из конкретных зрительных ощущений. В этюде также первостепенное значение имеет образность письма и выработка собственной манеры авторского письма.

В дальнейшем можно увеличивать формат бумаги для выполнения этюдов до формата А-1 и более, это приносит ощутимый эффект для наработки практики письма, а значит его качества, что существенно ускоряет процесс обучения.

В этюде важно точно задать отношения по цвету и тону, выстроить планы, обострить решение композиционного центра по отношению к периферии и фону, а так же оптимально выстроить основные объемы, отказавшись от всего второстепенного. Для этюда важно выбрать место вида натюрморта в максимально динамичном ракурсе. Возможно, это будет ракурс, совмещенный с контражуром, либо какое-либо еще выразительное и информативное положение. В этюде важно передать общее настроение – состояние не только самого натюрморта, но и духовное состояние, т.е. видение самого автора.

Затем в формате А-2 выполнить рисунок под акварель, согласно заданию: натюрморт, составленный из сдержанных по цвету предметов и драпировок, расположенных на нескольких уровнях (композиция средней сложности из 4-х, 5-и предметов). С учетом натурности и этюдов. Гармонично закомпоновать пятна предметов в двух уровнях и в глубину, соотнося их габариты, местоположение в формате и уравновесив. Отметить оси предметов и выполнить прорисовку их геометрических силуэтов. Выполнить геометрический набросок складок драпировок от первых планов вглубь. Показать, как формы складок подчеркивают и окаймляют формы предметов, переходят от одного на другой уровень горизон-

тальных плоскостей. Построить нижние, верхние и средние основания предметов. Уточнить пропорции и характер объемов. Подчеркнуть составляющие сегменты конструкции предметов. Развить наиболее подробно рисунок форм в композиционном центре и дополнительных по композиционному значению местах. Формы рисовать с поправкой на образную выразительность и материальность. В последнюю очередь прорисовать мелкие объемы и подчеркнуть интересные особенности предметов, а так же блики по форме. Все построения выполняются с учетом линии горизонта

Приступая к письму, необходимо с учетом натуры и предварительного этюда представить себе разработанный, законченный вариант акварели. Необходимо воспользоваться максимально полным арсеналом технических приемов и образно-пластических находок, найденных в этюде.

Вначале прописать по – сырому: либо - от дальних планов, либо - от главного композиционного центра.

Разобрать по цвету и тону, параллельно прописывая фоны и предметы, ведя работу по всему формату. Фона дальних планов прописывать ровнее, спокойнее, без сильных цветовых, тональных и фактурных контрастов. В основном дальние планы должны быть прописаны очень мягко, оплавлено.

Основные предметы (композиционный центр) прописывать очень подробно – форму, полутона с рефlekсами бликами. Важно максимально подчеркнуть трехмерную геометрию объемов. Складки ближних планов прописываются более пластично, но важно их тоже показать с геометрической ясностью. Вести работу на всех этапах цельно, гармонично по цвету и тону, учитываем цветовую, линейную и тональную перспективу, выстраиваем планы в глубину. Использовать тепло-холодные отношения. Предпочтительно свет писать теплым, а тени – холодными, но это правило не железное. Все зависит от конкретного натюрморта, состояния освещения, да и во многом от задумки автора.

Смешивать не более двух цветов и прописывать в одно касание, не размывая предыдущих слоев.

Более смело использовать такие богатые живописные приемы, как отмычки кистями и губкой, потеки и брызги, оттиски цвета и другие, главное, чтобы приемы эти подходили в качестве решения задачи выразительной и сложной живописи. Не отклоняться, однако, от конструкции и цвета предметов, драпировок, от общего настроения и характера натюрморта.

Далее необходимо конкретно и достаточно контрастно к свету прописать тени собственные и падающие предметов и драпировок. Подчеркнуть материальность первых планов и композиционного центра. Обобщить дальние планы широкой кистью в один прием.

КРАТКИЙ СЛОВАРЬ ХУДОЖЕСТВЕННЫХ ТЕРМИНОВ

АБРИС – линейные очертания изображаемых предметов или фигур, то же понятие, что и **КОНТУР**

АКЦЕНТ – в живописи прием подчеркивания цветом, светом, линией, или расположением в пространстве листа какой-либо детали, на которую обращается особое внимание.

А-ЛЯ ПРИМА – (итал. Alla prima – с первого раза) художественный прием в живописи. Когда работа пишется без предварительных прописок и подмалевка.

БЛИК – элемент светотени, наиболее светлое место на освещенной, чаще всего глянцевой или блестящей поверхности. Обычно чрезвычайно сильно отличается от общего тона предмета.

ВАЛЕР – (от фр. valeur) понятие, связанное в живописи со светосилой цвета, тончайшие переходы светотени, полутонов, которые определяются конкретными условиями освещения и воздушной средой.

ГАММА ЦВЕТОВАЯ – основные отношения цветовых тонов, преобладающие в данном произведении и определяющие характер его живописного решения.

ГАРМОНИЯ – (от греч. harmonia – стройность, единство, согласованность частей) – в изобразительном искусстве: сочетание форм или цветов, или взаимосвязь частей изображения, обладающая наибольшей согласованностью, и в связи с этим наиболее благоприятная для зрительного восприятия.

ГРИЗАЙЛЬ – (от фр. gris)- техника исполнения и произведения, выполненные кистью одной краской, преимущественно черной или коричневой. Изображение создается на основе тональных отношений, тонов различной степени светлоты.

ДЕТАЛИЗАЦИЯ – тщательная проработка деталей. В зависимости от задачи, которую перед собой ставит художник и его творческой манеры, степень детализации может быть различной.

ДЕТАЛЬ (от фр. detail- подробность) – элемент; подробность, уточняющая характеристику образа; менее значительная часть произведения; 4. фрагмент.

ДЕФОРМАЦИЯ – (от лат. deformatio) – изменение видовой формы в изображении. Деформация нередко используется в искусстве как художественный прием, усиливающий выразительность образа.

ДИНАМИЧНОСТЬ (от греч. dynamis – сила) – в изобразительном искусстве: движение, отсутствие покоя. Достигается композиционным решением, трактовкой форм и манерой исполнения, характером мазка, штриха и их ритмом.

ЖИВОПИСЬ – один из главных видов изобразительного искусства. Произведения живописи выполняются на плоскости холста, картона, акварельной бумаги различными красочными материалами. Решающую роль в живописи как художественное средство играет цвет, позволяющий дать наиболее полно по сравнению с другими видами изобразительного искусства образное отражение предметного мира.

По применяемым красочным материалам живопись подразделяется на: акварель, масляную живопись, темпера, энкастику (восковые краски), пастель (сухая краска), клеевую живопись, гуашь.

По назначению различают живопись станковую, монументальную, декоративно-прикладную.

ЖУХЛОСТЬ – в живописи изменение в красочном слое, вследствие которых часть поверхности картины или этюда делается матовой, теряет блеск и звучность красок. Жухлость возникает от недостатка в краске связующего вещества – масла, впитавшегося в грунт, или от чрезмерного разведения красок растворителем, а так же от нанесения красок на не вполне просохший красочный слой.

ЗАКОНЧЕННОСТЬ – такая стадия в работе над произведением, когда достигнута наибольшая полнота воплощения творческого замысла или, в более узком смысле, когда выполнена определенная изобразительная задача.

КОЛОРИТ (от лат. color – цвет) – особенность цветового и тонального строя произведения. В колорите находят отражение цветовые свойства реального мира, но при этом отбираются только те из них, которые отвечают определенному художественному образу. Колорит в произведении представляет собой обычно сочетание цветов, обладающие известным единством. В более узком смысле под колоритом понимают гармонию и красоту цветовых сочетаний, а так же богатство цветовых оттенков. В зависимости от преобладающей в нем цветовой гаммы, он может быть холодным, теплым, светлым, красноватым, зеленоватым и т.д. Колорит воздействует на чувства зрителя, создает настроение в произведении, служит важным средством образной и психологической характеристики.

КОМПОЗИЦИЯ – (от лат. kompositio)- составление, соединение, сочинение. 1. Структура произведения, согласованность его частей, отвечающая его содержанию. 2. Композиция – поиски путей и средств создания художественного образа, поиски наилучшего воплощения замысла художника, работа над композицией идет от первоначального замысла, общей его “завязки”, в пластически зримых формах, до завершения произведения. При этом на основе избранной темы художник ведет разработку сюжета.

К композиционному построению относится размещение построения изображения в пространстве реальном (в скульптуре), или на картинной плоскости (в живописи и графике), в соответствующих замыслу размере, формате и материалах. Сюда входят: выяснение центра, узла композиции и подчинение ему более второстепенных частей произведения; соединение отдельных его частей в гармоничном единстве; группировка и соподчинение их с целью достичь выразительности и пластической целостности изображения. При этом выявляются контрасты и ритмическое расположение основных масс и силуэтов в картине.

В композиционном решении произведения имеет большое значение выбор наилучшей точки зрения на изображаемое. При работе с натуры к композиции относятся и поиски мотива для изображения, подбор и расстановка предметов и постановка живой модели. Работа над композицией включает так же и перспек-

тивные построения изображения, согласование масштабов и пропорций, тональное и цветовое решение произведения.

КОНТРАСТ (от фр. *kontraste* – резкое различие, противоположность) – в изобразительном искусстве широко распространенный художественный прием, представляющий собой сопоставление каких-либо противоположных качеств, способствующее их усилению. Наибольшее значение имеет цветовой и тональный контраст. Цветовой контраст обычно состоит в сопоставлении дополнительных цветов, или цветов, отличающихся друг от друга по светлоте. Тональный контраст – сопоставление светлого и темного. В композиционном построении контраст служит приемом, благодаря которому сильнее выделяется главное и достигаются большая выразительность и острота характеристики образов.

ЛЕССИРОВКА – (от нем. *laissiren* – покрывать глазурию) – художественный прием в живописи, в котором используется прозрачность красок. В живописи, в которой применяется лессировка, слой одной краски просвечивает сквозь тонкий слой другой, нанесенный сверху. Лессировка используется в живописи для придания цвету новых цветовых оттенков, иногда для создания нового (производного) цвета, а также для усиления или приглушения интенсивности цвета.

НЮАНС (от фр. *nuance* – оттенок) – очень тонкий оттенок или очень легкий переход от цвета к тени.

ОБРАЗ ХУДОЖЕСТВЕННЫЙ – форма отражения явлений действительности в искусстве, форма художественного воспроизведения действительности. В изобразительном искусстве образ является чувственно-конкретным, наглядным выражением идеи. Реалистический художественный образ всегда предполагает обобщение, выделение наиболее существенных сторон. Посредством этой типизации художник раскрывает правду и смысл, внутреннюю закономерность явлений.

ПЛАНЫ ПРОСТРАНСТВЕННЫЕ – 1. При наблюдении природы условно разделенные участки пространства, находящиеся на разном расстоянии от наблюдателя; 2. Части картины, различные по степени удаленности в глубину изображаемого в ней пространства. Обычно различают несколько планов: первый, второй, третий, дальний или передний, средний и дальний. Их количество может быть различным и зависит от объекта, который изображают и от творческого замысла; 3. При моделировке формы планами называют части формы, по-разному расположенной в пространстве.

ПОЛУТЕНЬ – один из элементов светотени. Полутень как в природе, так и в произведении – это градация светотени на поверхности предмета, промежуточная между светом и глубокой тенью.

ПОЛУТОН – тон, переходный между двумя соседними малоконтрастными тонами в освещенной части предмета. В произведениях искусства – средство выразительности художественного образа: использование полутона способствует большей тонкости моделировки форм, большей мягкости перехода тона в тон.

РЕФЛЕКС – (от лат. *refleksus* – отражение) – 1. В живописи – оттенок цвета более сильно освещенного предмета на поверхности, соседней с ним.

Цветовые рефлексы возникают в результате отражения лучей света от окружающих предметов. Например, красная драпировка может дать красноватый рефлекс на поверхности кувшина, находящегося рядом с ней.

ТЕНЬ – элемент светотени, наиболее слабо освещенные участки в натуре и в изображении. Различают тени собственные и падающие. Собственными называют тени, принадлежащие самому предмету, размещение этих теней на его поверхности обусловлено формой данного предмета и направлением источника света. Падающие, это тени, отбрасываемые телом на окружающие предметы.

ТОН (от фр. ton-окраска) – степень светлоты, присущая цвету предмета в натуре и в произведении. Тон зависит от интенсивности цвета и его светлоты. Тон в живописи – светосила цвета, а также насыщенность цвета. В живописи цветовые и свето - теневые отношения неразрывно связаны.

ТОНАЛЬНОСТЬ – определенное соотношение цветов или тонов, характерное для данного произведения, одна из его художественных особенностей. В живописи тональность имеет то же значение, что и цветовая гамма, так как определяет особенности цветового строя произведения.

ФОН (от фр. fond – дно, глубина) – в натуре и в произведении искусства – любая среда, находящаяся за объектом, расположенным ближе, задний план изображения. Фон может быть нейтральным, лишенным изображений, либо изобразительным – включающим изображения.

ФОРМАТ – форма плоскости, на которой выполняется изображение (прямоугольная, овальная, круглая): обусловлена общими очертаниями и отношением высоты к ширине. Выбор формата зависит от содержания и от настроения

ЛИТЕРАТУРА

ОСНОВНАЯ ЛИТЕРАТУРА

1. Волков, Н.Н. Цвет в живописи / Н.Н. Волков. – М., 1965.
2. Гинсбург, И. Чистяков и его педагогическая система / И. Гинсбург. – М.; Л., 1968.
3. Репин, И.Е. Далекое близкое / И.Е. Репин. – М., 1964.
4. Пикассо. Сборник статей о творчестве / Пикассо. – М., 1957.
5. Фаворский В. Рассказы художника-гравера / В. Фаворский. – М., 1965.

ДОПОЛНИТЕЛЬНАЯ ЛИТЕРАТУРА

6. Школа изобразительного искусства: в 10 т. – М., 1960–1964. – 470 с.

Учебное издание

МЕТОДИЧЕСКИЕ УКАЗАНИЯ ПО ЖИВОПИСИ

для слушателей курсов и абитуриентов,
поступающих на специальность
1-69 01 02 «Архитектурный дизайн»

Составитель
ВЕРЕНИЧ Андрей Степанович

Ответственный за выпуск М.П. Веренич
Технический редактор О.В. Дубовик

Подписано в печать 07.05.2010.

Формат 60×84¹/₈. Бумага офсетная.

Отпечатано на ризографе. Гарнитура Таймс.

Усл. печ. л. 3,02 + 1,39 вкл. Уч.-изд. л. 1,18 + 0,54 вкл.

Тираж 150. Заказ 464.

Издатель и полиграфическое исполнение:
Белорусский национальный технический университет.
ЛИ № 02330/0494349 от 16.03.2009.
Проспект Независимости, 65, 220013, Минск.