



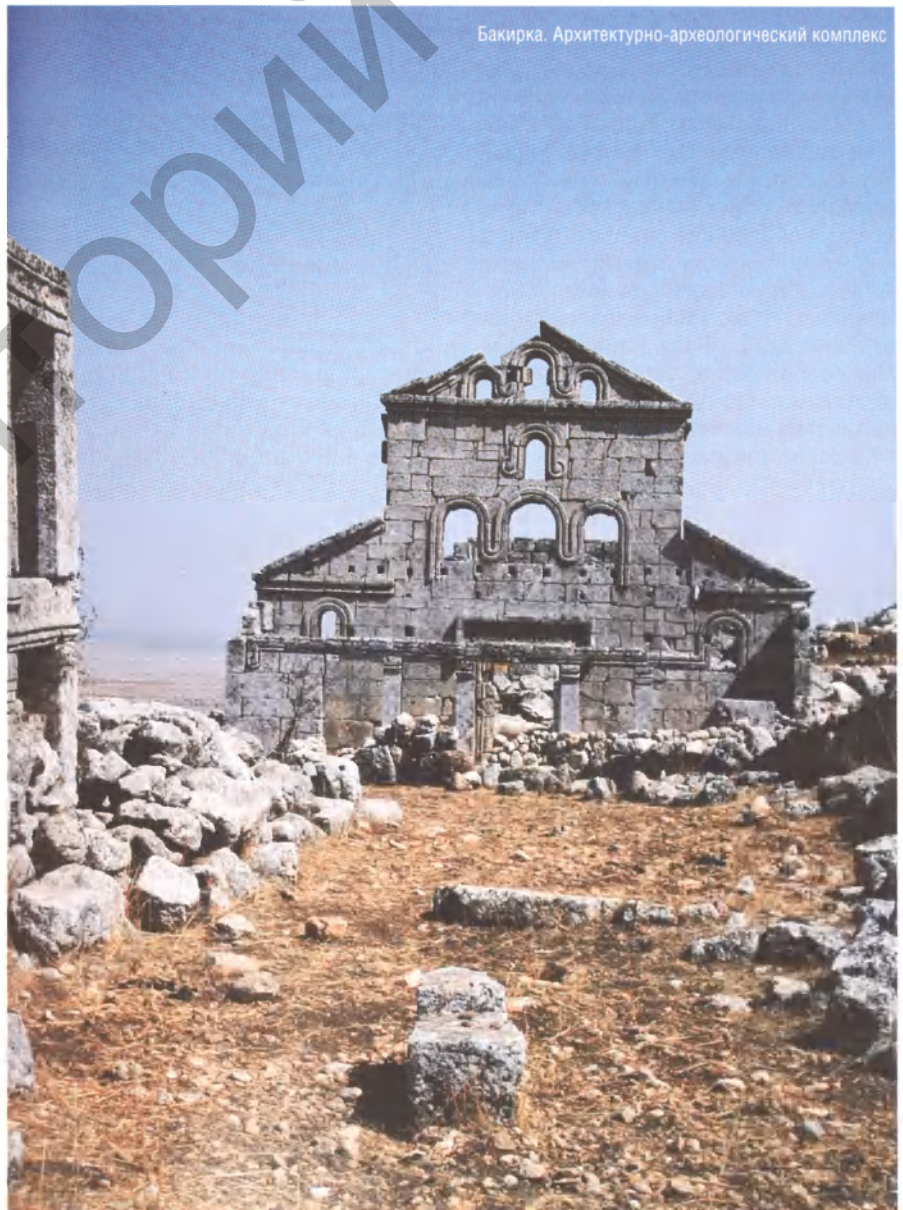
Харма Усама
Геннадий Лаврецкий

Консервация христианских храмов IV–VI веков в Сирии

Развитие архитектуры Сирии обусловлено сменой нескольких цивилизаций. В течение двух тысячелетий римляне, византийцы, рыцари-крестоносцы и двигавшиеся на Запад из пустынь Аравии и степей Евразии кочевники сменяли друг друга. Каждая из политических эпох отразилась на архитектуре. Более того, на разных этапах ее развития, в частности христианской архитектуры V–VII вв., можно наблюдать удивительный синтез стилей.

С середины V в. на территории византийских провинций Сирии, Палестины и Египта появились христиане разных толков – монофиситы, монофелиты и православные, так называемые мелькиты. Ранневизантийские образцы сиро-палестинского происхождения не несут на себе какой-либо особой специфики того или иного христианского направления, следуя в общем русле развития культуры Византии. Восточная архитектурная концепция ярко проявилась в типе латитудинальных церквей, пространство которых растянуто вширь, в противоположность лонгитудинальному архитектурному типу базилики, особенно распространенной в Месопотамии.

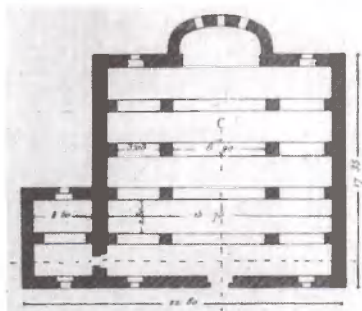
Латитудинальная церковь представляет собой растянутый вширь кафоликон, к которому примыкает со стороны входа открытый портик (экзонартекс), а с противоположной стороны – алтарь, состоящий из вимы с апсидой, протезисом и диаконником. Внутреннее пространство состоит из замкнутых и отделенных друг от друга стенами ячеек. Наружных световых проемов на коротких сторонах главного зала мало, что придает сирийским храмам этого типа пещерный характер (церковь “вне стен” в Русафе).



Бакирка. Архитектурно-археологический комплекс



Тэфка. Конец V – начало VI в. Интерьер храма в процессе раскрытия



Калат Семан. Портал главного фасада

В IV–VI вв. в Сирии на основе переработки древнехристианских базилик образовался самостоятельный вариант базиликального церковного здания. Сирийские базилики положили начало, с одной стороны, романским храмам Западной Европы, с другой – ранним храмам Кавказа. Сирийская базилика не имеет атрия. Характерны широкие пролеты арок, обрамляющих средний неф (церкви в Бакизе, Гераде, Дейр Сете). Вместо рядов колонн, ведущих к алтарю, внутреннее пространство представляет несколько развитых по ширине пространств.

Это особенно ярко выражается в типе сирийских базилик, где все внутреннее пространство расчленено поперечными стенками на ряд латитудинальных пространств. Наиболее яркий пример храмов такого типа – церковь в Тэфке (конец V – начало VI в.). До сегодняшнего времени этот памятник раннего христианства экспонируется как археологический объект. Нартекс из элемента композиции внутреннего пространства, каким он был в римских зданиях, в Сирии в V–VI вв. превратился в существенную составную часть композиции наружных масс базилики.

Можно предположить, что в Сирии сложилась и композиция базилики с четырьмя башнями по углам, характерная для больших романских соборов Германии XII в. Восточные провинции Византии постоянно подвергались нападениям извне, чем и вызвана крепость сирийских зданий и большое количество башен, которые становятся необходимой составной частью архитектурных композиций.

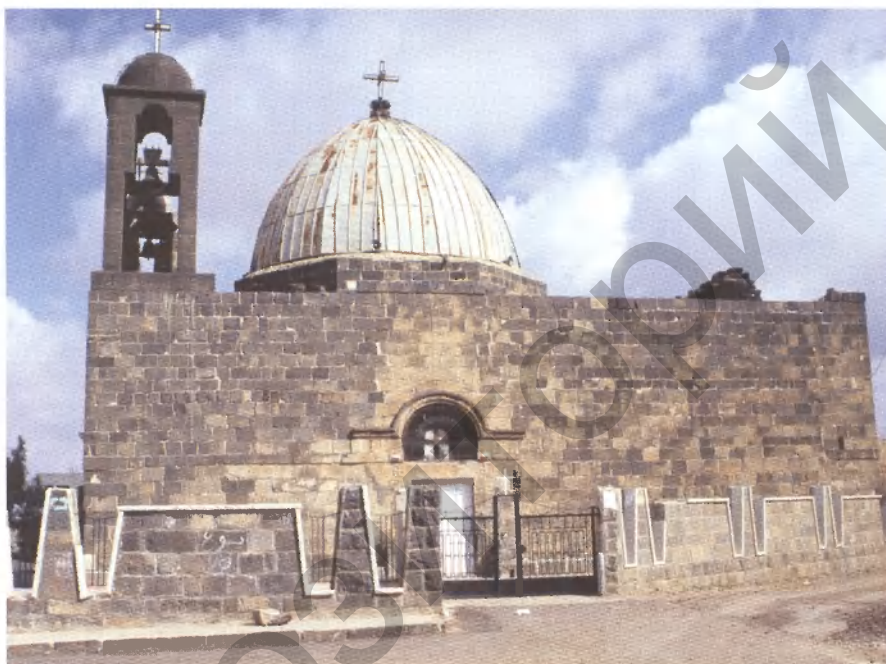
Не только сохранившиеся и законсервированные руины христианских святынь дают представление о развитии архитектурной мысли Сирии того времени. На различных изделиях (светильники, перстни, литургические штампы) для паломников, посещавших Святую землю, сохранились изображения утраченных ныне храмов и икон. На литургических предметах можно видеть изображения храма над гробом мученика, что также является ценным иконографическим материалом для изучения архитектурного наследия христианской Сирии. Однако, имея достаточное материала, который позволяет провести графическую реконструкцию, в реальность такие проекты не воплощаются. Например, уникаль-

ный комплекс в Калат Семане – одно из наиболее часто посещаемых паломниками и туристами мест, святыня, связанная с жизнью св. Симеона Столпника, не стал в угоду своей популярности макетом в натуральную величину.

Для введения памятников в культурную жизнь современной Сирии требуется выработка особого подхода в экспозиции исторических объектов. При этом используются различные методы проведения реставрационных работ. Так сложилось, что памятники раннехристианского периода не претерпели стилистических изменений, связанных со сменой конфессиональной принадлежности, и методы полной реконструкции или обновления не использовались. Наиболее часто применяемый метод – консервация руин, проведение комплекса инженерно-технических мероприятий по укреплению конструкций и организации территории объекта под руководством специалистов (церковь в Бакирке, Кальб Лузе). Используются все возможные технологии и средства для укрепления деструктированной поверхности каменных блоков, ликвидации сырости и др. Для достижения конструктивной стабильности и экспозиционной



Кальб Лузе



Эзра. Новые конструкции на древних стенах

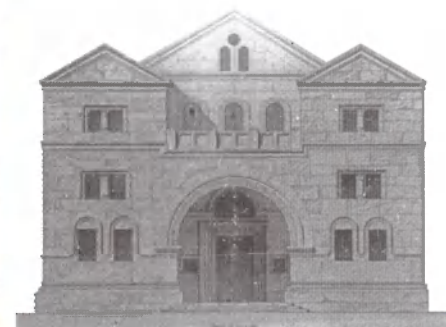


Эзра. Интерьер

целостности приходится вводить новые элементы, которые, не входя в противоречие с аутентичными элементами, обязательно сохраняют различия.

Есть примеры проведения на историческом объекте цикла ремонтных работ с частичным, строго ограниченным восстановлением отдельных деталей. Это связано и с использованием памятника в его непосредственной функции – как христианский храм. В большей степени здесь можно говорить о синтезе метода “анастилоза”, сформировавшегося в начале XX в. и предполагающего укрепление уцелевших элементов в сохранившемся состоянии, и аналитического. Пример тому – церковь в Эзре, которая и сегодня используется как место молитвы. Найдено органичное сочетание древних стен и колокольни, не противоречащей своими формами историческому облику храма.

На территории многих руинированных памятников сохраняются упавшие с них детали. Если устанавливается точное первоначальное положение того или иного элемента, его можно поставить на свое место, но чаще они исполняют роль археологического экспона-



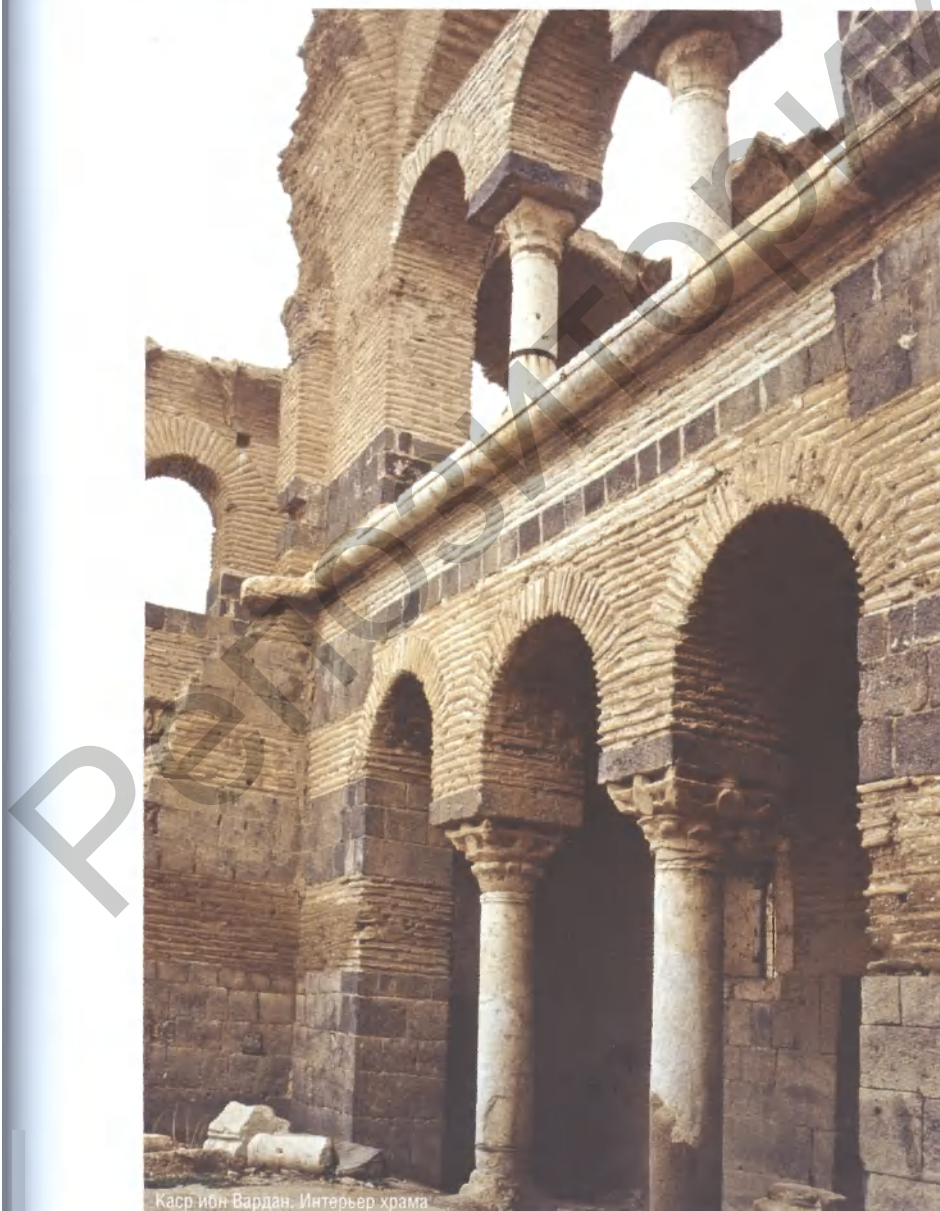
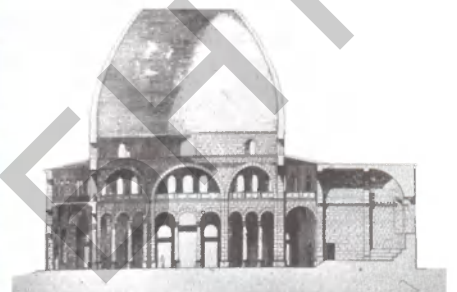
Кальб Лузе. Графическая реконструкция главного фасада

та, в то время как памятник архитектуры является своеобразным “вместительством”, экспозиционной площадкой. Ценно то, что непосредственно вблизи можно изучить особенности пластики и методики техники древних мастеров. И хотя найдено довольно много фрагментов архитектурных конструкций и декоративной пластики, ученые не пошли по пути целостной реставрации (например, Каср ибн Вардан). Однако понимание научного значения древнего памятника оправдывает тот метод консервации, который был использован. В стенах вместо замены целых фрагментов или разделенных швами блоков камня были произведены мелкие вставки, заполняющие по неправильному контуру лакуны (подобный принцип применял-



Босра. Фрагменты архитектурной пластики – экспонаты музея

Босра. Разрез. Графическая реконструкция



Каср ибн Вардан. Интерьер храма



Каср ибн Вардан

ся при консервации арки Константина в Риме).

Благодаря реставрационным работам, проведенным с четким научным обоснованием и исполнительским мастерством, мы имеем возможность изучать, классифицировать и популяризовать памятники раннего христианства Сирии.

Литература

1. Михайловский, Е.В. Реставрация памятников архитектуры (Развитие исторических концепций). – М.: Издательство литературы по строительству, 1971.
2. Пруцын, О.И. Архитектурно-историческая среда / О. Пруцын, Б. Рымашевский, В. Бурсевич; под ред. О.И. Пруцына. – М.: Стройиздат, 1990.
3. Реставрация памятников архитектуры: учеб. пособие для вузов / С.С. Подъяпольский [и др.]; под общ. ред. С.С. Подъяпольского. – М.: Стройиздат, 2000.
4. Syrie centrale. Architecture civile et religieuse du I au VII siecle. – Paris, 1865–1877.
5. Balanos, N. Les monuments de l'acropole. – Paris, 1938.