

6. При анализе городов выявлены следующие типы жилой застройки: кластерная; блокированная рядовая высокоплотная; усадебная средней плотности; низкоплотная усадебная; многоквартирная безусадебная. Преобладающими типами жилой застройки являются кластерная, блокированная рядовая высокоплотная. Многоквартирная безусадебная застройка не является характерным типом и занимает не более одного процента в общем жилом фонде.

Заключение. Выявленные особенности градостроительного развития малых городов вводят в научный оборот новые данные по их планировке и застройке, а также могут использоваться для уточне-

ния критериев оценки, характеризующих эффективность организации архитектурно-планировочной структуры данного типа поселений в соответствии с концепцией устойчивого поселений.

SOME FEATURES OF ARCHITECTURAL
AND PLANNING STRUCTURES
OF SMALL CITIES IN IRAN

Kashiripoor Mohammad

Belarusian National Technical University

The article presents results of comparative analysis features of planning and spatial organization of small cities in Iran (structural planning and functional zoning, regionalization, open public spaces and buildings).

Поступила в редакцию 20.01.2017 г.

УДК [728.5:623.1](476)

**АРХИТЕКТУРНО-ПЛАНИРОВОЧНЫЕ ОСОБЕННОСТИ ОРГАНИЗАЦИИ
ТУРИСТСКИХ КОМПЛЕКСОВ
НА ИСТОРИЧЕСКИХ ФОРТИФИКАЦИОННЫХ
СООРУЖЕНИЯХ БЕЛАРУСИ РАЗЛИЧНЫХ ТИПОВ**

Кароза А.И.

магистр архитектуры,
старший преподаватель кафедры Архитектурного проектирования и рисунка
Брестский государственный технический университет

Введение. На основе исторических фортификационных сооружений всех типов (замков и дворцово-замковых комплексов, крепостей и фортовых обводов, укрепленных линий, городищ и замчищ, культовых укрепленных сооружений) могут создаваться туристские комплексы различного функционального профиля. Требования по архитектурно-планировочной организации (зонирование территории, составу и ёмкости объектов обслуживания туристов и экскурсантов, организации транспортных и пешеходных связей и др.) зависят от функционального профиля туристского комплекса, объёмно-пространственной композиции, площади занимаемой территории, местоположения фортификационного сооружения и степени его сохранности.

Основная часть. **Замки и дворцово-**

замковые комплексы. Являются наиболее привлекательными для туристов. Все они имеют высокую историко-культурную, художественную и рекреационную ценность. Наличие внутренних помещений (в том числе большой площади) и достаточные территории внутри замкового двора и вокруг них, позволяют создавать на их основе туристские комплексы с развитой инфраструктурой. На основе замков целесообразно создавать комплексы с развитой развлекательной функцией, с музейными экспозициями (с развитой туристской инфраструктурой), с развитой культурно-просветительской функцией. На основе замков, находящихся в городах и поселениях с богатым историко-культурным наследием возможна организация туристских гостиниц.

На основе комплексов старого и ново-

го замков в г. Гродно рекомендуется организация туристских комплексов с развитой культурно-просветительской функцией. Имеющиеся в настоящий момент в замках архивы и фонды, закрытые для посетителей и экскурсантов необходимо перенести в специально созданные (приспособленные) здания, где будут созданы необходимые условия (температурно-влажностный режим и оборудованные рабочие места и пр.) для сохранности документов и экспонатов и работы учёных и специалистов. Интерьеры создаваемых комплексов должны соответствовать эпохе создания и функционирования замков. Необходимо дополнение существующих и создание новых музейных экспозиций посвящённых истории замков и их владельцам. Основными объектами, кроме музейных экспозиций, являются конференц-залы, библиотека, выставочные залы, помещения для работы научных сотрудников и работы клубов исторической реконструкции, разборные сцена и места для зрителей. Туристская инфраструктура должна включать объекты сувенирной торговли, объекты питания (ресторан или кафе в помещениях замка с летней площадкой в замковом дворе) пункты быстрого питания (в замковом дворе), интерактивные площадки, прокат исторических костюмов и пр. Возможно размещение в части нового замка гостиницы на 25-30 мест со своим объектом питания.

Замок в г. Лида целесообразно использовать в качестве туристского комплекса с развитой развлекательной функцией средней вместимости. К существующему комплексу рекомендуется добавить культурно-просветительскую функцию. Территорию, прилегающую к замку, необходимо использовать для размещения дополнительных объектов обслуживания и проведения культурных массовых мероприятий. При использовании замка в качестве туристского объекта необходимо качественное улучшение его интерьеров. Вследствие утраты аутентичной поверхности и нарушения облика замка в ходе

ремонтно-реставрационных работ, необходимо качественное воссоздание элементов интерьера и экстерьера в сочетании с современными элементами, не диссонирующими и не мешающими воспринимать экспонаты и сам объект посещения.

На основе замков в г.п. Любча, дворцово-замковых комплексов в г. Высокое и г.п. Ружаны рекомендуется создание культурно-просветительских туристских комплексов с развитой развлекательной функцией и небольшими музейными экспозициями. Кроме включения в туристские маршруты и организации экскурсионного обслуживания целесообразна организация центров по изучению историко-культурного наследия, детских и молодёжных волонтерских реставрационных и археологических лагерей, выставочных залов, проведение различных культурных мероприятий (выставок, конференций, фестивалей исторической реконструкции, концертов и др.) регионального и республиканского значения. Для них необходимо устройство достаточно развитой туристской инфраструктуры, рассчитанной на туристские комплексы средней посещаемости и организации площадок (мест) для размещения мобильных объектов туристской инфраструктуры на время проведения культурных массовых мероприятий и в выходные дни в летнее время.

Руинированные замки и дворцово-замковые комплексы необходимо включать в систему туризма, выбирая для них виды туристского использования, позволяющие сохранить исторические фортификационные сооружения и подчеркнуть их аутентичность и уникальность. Целесообразно использовать методы экспонирования руин, укрепляя их, защищая от атмосферных осадков, создавая реконструктивно-археологические макеты, создавая на их основе туристские комплексы с объектами посещения, с развитой развлекательной функцией, с культурно-просветительской функцией, с музейны-

ми экспозициями, с объектами посещениями. Руинированные сооружения нельзя восстанавливать без достаточного обоснования и наличия материалов, позволяющих полностью восстановить его внешний вид. Музейные экспозиции, выставочные залы, небольшие объекты обслуживания туристов возможно размещать в сохранившихся (частично восстановленных) внутренних помещениях замков, а при отсутствии или нехватке внутренних помещений в памятниках фортификации, использовать здания другого назначения, являющиеся объектами историко-культурного наследия и находящиеся в непосредственной близости или возводить новые здания и сооружения (соблюдая регламент зон охраны объектов наследия). Территории, прилегающие к руинированным сооружениям, необходимо использовать в качестве рекреационных объектов (парки, сады, ландшафтные лабиринты, обозначения средствами ландшафтной архитектуры контура существовавшего ранее замка), мест размещения дополнительных объектов инфраструктуры, устройство амфитеатров или сборных мест для зрителей при проведении культурно-массовых мероприятий (реконструкций исторических событий, концертов, праздников, народных гуляний). Туристская инфраструктура должна быть рассчитана на туристские комплексы со средней посещаемостью (г. Новогрудок, д. Крево, д. Гольшаны) и малой посещаемостью (д. Смоляны, д. Геранёны).

Крепости и фортовые обводы – фортификационные сооружения обладающие значительным туристским потенциалом. Их особенностью является комплексное (г. Брест и г. Бобруйск) и рассредоточенное (г. Гродно, фортовый обвод г. Бреста) размещение объёмов. Небольшие внутренние помещения, расположенные на протяжённой территории ограничивают возможности размещения объектов туристской инфраструктуры внутри фортификационных сооружений и увеличивают

протяжённость транспортных и пешеходных связей, инженерных сетей и коммуникаций, усложняют связь между отдельными сооружениями. Все сооружения размещаются в городской застройке (крепость и фортовый обвод г. Брест, крепость г. Бобруйск) или в ближайшем пригороде (г. Гродно). На их основе возможно создание системы туристских комплексов, функционирующих как в общем комплексе, так и самостоятельно. Рекомендуется организация туристских комплексов с развитой культурно-просветительской функцией, с музейными экспозициями, включающие мемориальные объекты, с объектами посещения и включающие рекреационные объекты. Размещение развлекательной функции не рекомендуется, в особенности на сооружениях, где происходили драматические события мировых войн, на территории которых или в непосредственной близости имеются воинские захоронения. Допускается организация развлекательно-познавательных объектов (интерактивных площадок, пункта проката униформы и снаряжения, площадок для проведения реконструкций исторических событий, разборных сцен и мест для зрителей при проведении концертов патриотической песни, трансляции исторических или документальных фильмов или кинохроник, проведении митингов-реквиемов и т.п.). Туристская инфраструктура в Брестской крепости должна быть рассчитана на туристский комплекс с высокой посещаемостью, в Бобруйской крепости – средней, на отдельных фортах Гродненской крепости и брестского фортового обвода – со средней и малой посещаемостью. Объекты туристской инфраструктуры и музейные экспозиции рекомендуется размещать в помещениях крепостей и фортов. При недостатке их площади – в построенных зданиях и павильонах с соблюдением требований по охране объектов историко-культурного наследия и регламентов охранных зон. Часть сооружений может использоваться как объекты

посещения, без придания им дополнительных функций, но с должным уровнем благоустройства и инженерного оснащения (санузлы, освещение). Ландшафт отдельных сооружений крепостей и фортовых обводов должен быть включен в зелёный каркас города. У всех сооружений и на подходах к ним должны размещаться информационные стенды, указатели к другим сооружениям и объектам туристской инфраструктуры, общие схемы фортификации. Все отдельные сооружения должны быть удобно связаны пешеходными и транспортными путями. Возможна организация внутреннего транспорта. На туристских комплексах данного типа необходимо наличие общей информационной инфраструктуры, организация общей системы велодорожек, велопарковок и пунктов проката велосипедов и другого транспорта.

Укреплённые линии – фортификационные сооружения, состоящие из множества небольших отдельных сооружений, рассредоточенных на большой территории. Имеют небольшие внутренние помещения и почти полностью вписаны в ландшафт. Большинство сооружений данного типа находится на межселенных территориях. Для использования в системе туризма, целесообразно в первую очередь выбирать участки укрепленных линий находящиеся вблизи крупных городов и основных транспортных магистралей. Большие расстояния между отдельными сооружениями (400-500 м и более) требуют организации протяжённых транспортных и пешеходных связей, наличие внутреннего транспорта туристского комплекса, пунктов проката велосипедов и другого транспорта. Целесообразно создавать систему туристских комплексов небольшой или средней вместимости на отдельных сооружениях или средней и большой вместимости при организации комплексов на основе нескольких исторических фортификационных сооружений и наличии достаточно большой привлекающей территории. Рекомендуется ор-

ганизация туристских комплексов с музейными экспозициями, с объектами посещения, туристские гостиницы, с рекреационными объектами, с развитой развлекательной функцией (если на историческом фортификационном сооружении не проходили боевые действия мировых войн, нет воинских захоронений), включающие мемориальные объекты. В объёмах фортификационных сооружений рекомендуется размещение музейных экспозиций, интерактивов или использование их в качестве объектов посещения. Требуется создание дополнительных зданий, сооружений, площадок для размещения экспозиций и объектов обслуживания туристов. Создаваемые объекты туристской инфраструктуры и новые функции не должны доминировать над историческими фортификациями. Новое строительство должно вестись с соблюдением требований по сохранению объектов историко-культурного наследия. На основе оборонительных линий или их участков необходимо создавать туристские маршруты с общей информационной инфраструктурой.

Городища и замчища являются ландшафтными или археологизированными историческими фортификационными сооружениями. Не имеют архитектурных объёмов и внутренних помещений. Расположены как в городской застройке (г. Гомель, г. Витебск, г. Полоцк, г. Речица и др.), так и на межселенных территориях. Целесообразно использовать фортификационные сооружения, расположенные в городах или ближайших пригородах. Возможна организация туристских комплексов с объектами посещения, с музейными экспозициями, с рекреационными объектами. Туристские комплексы, создаваемые на основе городищ и замчищ должны подчёркивать их историческую значимость и индивидуальные особенности, а не подавлять новыми зданиями и сооружениями для размещения объектов туристской инфраструктуры. Территории фортификационных сооружений необхо-

можно включать в природный каркас поселений, интегрировать в их современную структуру. Возможно использование в качестве части архитектурно-археоло-

гических макетов, рекреационных объектов, мест проведения культурных мероприятий, создания интерактивных площадок, археологических музеев.

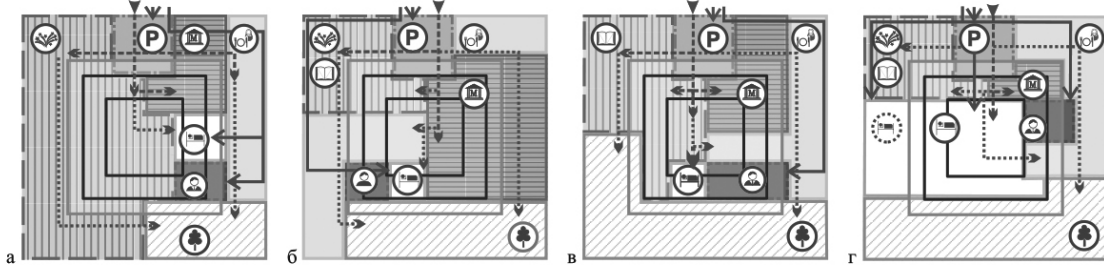


Рис. 1. Туристские комплексы на основе замков и дворцово-замковых комплексов: а) с развлекательно-познавательной функцией; б) музеи; в) с культурно-просветительской функцией; г) гостиницы

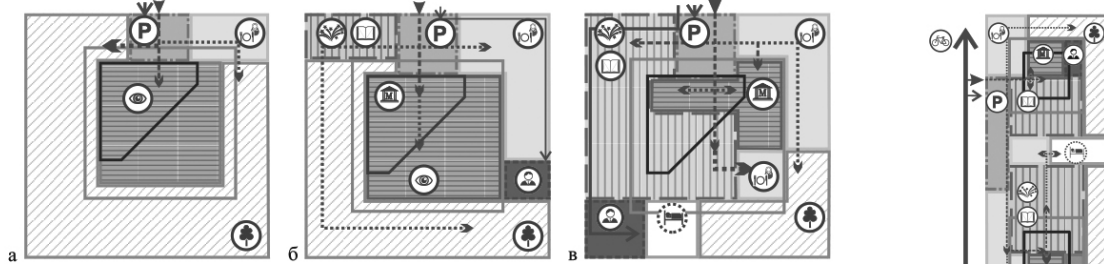


Рис. 2. Туристские комплексы на основе руинированных замков и дворцово-замковых комплексов: а) объекты посещения; б) музеи; в) развлекательно-познавательной функцией

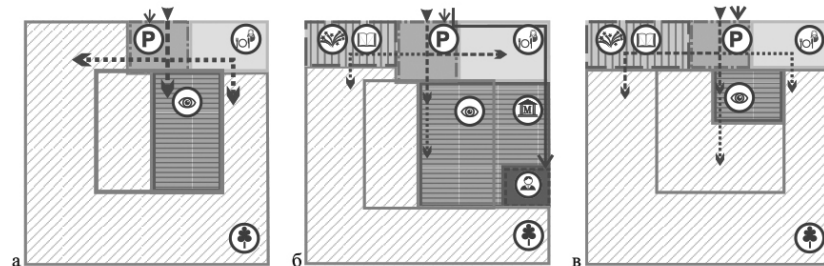


Рис. 3. Туристские комплексы на основе городищ и замков: а) объекты посещения; б) музеи; в) рекреационно-ландшафтные комплексы

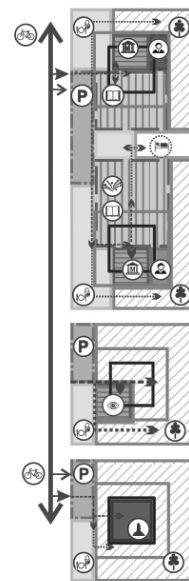


Рис. 5. Туристский комплекс на основе оборонительных линий

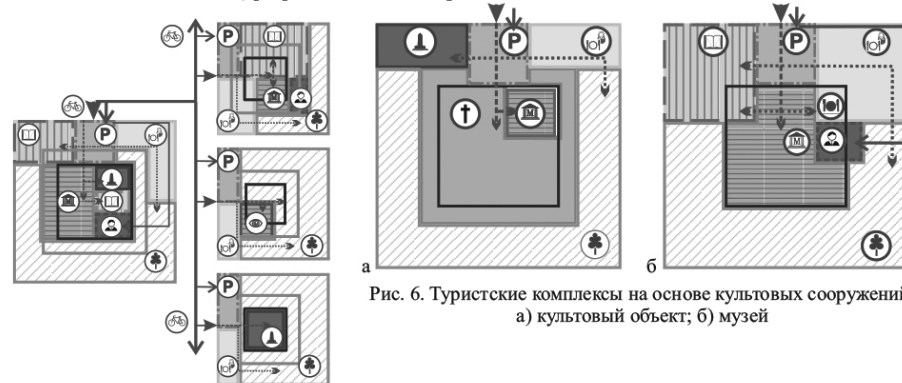


Рис. 4. Туристский комплекс на основе крепостей и фортовых обводов

Рис. 6. Туристские комплексы на основе культовых сооружений: а) культовый объект; б) музей

- | | | |
|------------------------------------|-------------------------------|--|
| Музейно-экспозиционная зона | Культовая зона | Основные пешеходные связи |
| Развлекательно-познавательная зона | Административно-хозяйственная | Второстепенные пешеходные связи |
| Зона обслуживания посетителей | Проживания | Исторические фортификационные сооружения |
| Рекреационно-ландшафтная зона | Внешние транспортные связи | Ландшафт фортификационных сооружений |
| Въездная зона | Внутренние транспортные связи | Объект туристского показа |
| Мемориальная зона | | Граница туристского комплекса |

Укрепленные культовые сооружения - являются в первую очередь культовыми сооружениями, оборонительная функция для них вторична. Действующие храмы и костёлы должны продолжать функционировать как культовые сооружения. В неиспользуемых в настоящее время сооружениях целесообразно создание музейных и культурно-просветительских комплексов. На основе действующих культовых сооружений необходимо создавать объекты, раскрывающие и подчёркивающие их культурную и историческую значимость: небольшие музейные экспозиции, объекты туристской инфраструктуры, не противоречащие культурной функции, насыщение информационной инфраструктурой.

Литература

1. Потаев, Г.А. *Преобразование и развитие городов – центров туризма* / Г.А. Потаев. – Минск: БНТУ, 2010. – 227 с.
2. Кароза, А.И. *Организация территории туристских комплексов, формируемых на основе исторических фортификационных сооружений* /

УДК 711.01

ВОЗВРАЩЕНИЕ ПРИРОДЫ В ГОРОДА: СТРАТЕГИЯ ЭКОРАЗВИТИЯ

Потаев Г.А.

доктор архитектуры, профессор, заведующий кафедрой «Градостроительство»
Белорусский национальный технический университет

В статье рассмотрены: изменения, которые произошли в системе «город-природа-человек» в современный период развития человеческой цивилизации; формы преобразования природы в городах и особенности формирования культурных ландшафтов; различия между идеологиями города-сада и экополиса; условия и предпосылки достижения баланса между урбанизированными и природными компонентами городской среды; примеры воссоздания природы в городах.

Введение. В городах во все времена существовали два типа пространств: плотно застроенные зданиями и пространства с зелеными насаждениями и водоемами. Их соотношение в разные периоды развития человеческой цивилизации было различным – от почти полного

Архитектура: Выпуск 8. Сборник научных трудов. – Минск, БНТУ, 2015. – С. 129-133.

3. Кароза, А.И. *Функционально-планировочная организация туристских комплексов, создаваемых на основе исторических фортификационных сооружений Беларуси* / Сборник научных трудов V международной научно-практической конференции; под общ. ред. В.Ф. Морозова. - Брест: БрГТУ, 2014. – С. 52-55.

ARCHITECTURAL PLANNING FEATURES OF CREATION OF TOURIST COMPLEXES ON THE BASE OF DIFFERENT TYPES OF BELARUSSIAN HISTORICAL FORTIFICATION CONSTRUCTIONS

Anna Karoza

Brest State Technical University

In this article the author considers architectural-planning features of tourist complexes organization, which are created on the base of Belorussian historical fortification constructions. Particular qualities of the creation of tourist complexes on the fortification structures of all the surviving types are considered. There were given recommendations about creation of tourism objects on the base of monuments with the greatest tourist potential. The planning schemes developed as a result of the author's dissertation research are given.

Поступила в редакцию 20.01.2017 г.

отсутствия озелененных пространств в средневековых городах, до «идеальных» городов, в которых площадь озелененных пространств превосходила застроенные.

Потребность в общении с природой является биологической потребностью человека. Этим объясняются массовые потоки горожан в week end из городов на природу. По этой же причине горожане стремятся разместить любые формы зеленых насаждений рядом со своим жилищем – от палисадника под окнами до горшка с цветами на балконе.

Зеленые насаждения и водоемы выполняют в городах средорегулирующую,