

ревянного зодчества на примере музея в Новгороде : автореф. дис. канд. архитектуры / Г. В. Борисевич. — М., 1968. — 29 с.

2. Шмелев, В. Г. Музеи под открытым небом / В. Г. Шмелев. — Киев : Наукова думка, 1983. — 117 с.

3. Локотко, А. И. Топография природноценных территорий и историко-культурного ландшафта Белорусского государственного музея народной архитектуры и быта / А. И. Локотко. — Минск : Право и экономика, 2005. — 196 с.

4. Сергачев, С. А. Деревянная архитектура Белоруссии XVI–XIX / С. А. Сергачев. — Минск, 1984. — 78 с.

5. Ополовников, А. В. Музеи деревянного зодчества. Научно-исследовательский институт теории, истории и перспективных проблем советской архитектуры / А. В. Ополовников. — М. : Изд-во литературы по строительству, 1968. 120 с.

6. MUZEA skansenowskie w Polsce. Poznań 1979. Państwowe Wydawnictwo Rolnicze i Leśne. wyd.1. — s.270.

7. Севан, О. Г. Музеи под открытым небом Европы / О. Г. Севан // «Обсерватория культуры», — 2006. — № 3. — С.60–69.

8. Чайковский, Е. Музеям под открытым небом — 100 лет. / Е. Чайковский // На пути к музею XXI века. Музеи — заповедники / Отв. ред. Н. Никишин, О. Севан / — М., 1991. — С. 19—20.

9. Гейли, А. Ольстерский музей народной культуры: формирование и развитие / А. Гейли // На пути к музею XXI век. — М., 1990. — С. 86–92.

10. Snattingius, B. Lundberg B. Gamla Linköping. — 1986. — 52 с.

11. Элфстрем, Г. Музей «Старый Линчепинг». Возможности коммерческой деятельности в музеях под открытым небом / Г. Элфстрем // Музей под открытым небом в современных условиях. — Архангельск, 1995. — С. 96–100.

12. Маковецкий, И. В. Принципы организации музеев под открытым небом и их задачи. / И. В. Маковецкий // Советская этнография. — 1963. — №2. — С.12–13.

13. Глушкова, П. В. Классификация музеев под открытым небом в аспекте актуализации нематериального культурного наследия / П. В. Глушкова // Вест. Кемеровского гос. ун-та. — 2015. — № 1 (61). — С. 59–63

OPEN-AIR MUSEUMS:
HISTORY AND PROSPECTS
Lakotka Y. A.

Belarusian National Technical University

The paper examines the formation and development steps of open-air ethnographic museums as a part of ethnography, as well as the ways of the further development of "Skansen" museums in Western Europe and in the former socialist countries of the post-war period. The author notes a number of issues related to the future development trends of ethnographic museums, the commercialization of national open-air museums, contemporary problems of wooden architecture preservation and the future of "Skansens" as a museification form for folk architecture monuments.

Поступила в редакцию 20.01.2017 г.

УДК 72.01

ПОИСК АЛЬТЕРНАТИВ: ЕВРОПЕЙСКАЯ ПРАКТИКА ПРОЕКТИРОВАНИЯ СТУДЕНЧЕСКИХ ОБЩЕЖИТИЙ

Мазаник А.В.

кандидат архитектуры, доцент кафедры «Дизайн архитектурной среды»
Белорусский национальный технический университет

Жарновецка Я.С.

доктор инж. арх., старший преподаватель кафедры «Архитектурное проектирование»
Политехника Белостокская

Токаюк А.В.

доктор инж. арх., доцент кафедры «Архитектура жилища»
Политехника Белостокская

В статье рассматривается европейский опыт размещения иногородних студентов, приезжающих для получения образования из других поселений, регионов, стран. Данная статья освещает один из вопросов научного исследования на тему «Изучение специфики потребностей и условий формирования жилой среды

(для разных категорий пользователей)», проводимого с 2016 года в рамках договора о научно-техническом сотрудничестве между БНТУ и Политехникой Белостокской в Белостоке (Республика Польша).

Введение. В развитых странах мира не оспаривается важность получения высше-

го образования. Однако, там распространена практика поступления в УВО не в 17 лет, как у нас, а в 20—22 года и позже, окончив гимназию или получив среднее специальное образование, поработав и накопив профессиональный и жизненный опыт. При этом сроки получения высшего образования в зависимости от успеваемости в среднем растягиваются до 14—16 семестров обучения, включая магистратуру.

Студенческая пора является важным, ярким, очень ответственным и достаточно продолжительным жизненным периодом, на протяжении которого человек вполне может, к примеру, обзавестись семьей и детьми. Наряду с использованием типовых общежитий с очень разными условиями проживания от спальных мест в общей комнате (чаще на 2—4, но бывает и до 18 человек) и удобствами на этаже до индивидуальных жилых комнат, полноценных жилых ячеек (сегментов) или квартир, многие крупные университеты ведут поиск альтернативного жилища для студентов, привлекая для этого ведущих архитекторов.

Основная часть. В настоящее время в случае нового строительства студенческого дома, а также при модернизации существующих общежитий наблюдается устойчивый рост жилищных стандартов, как в геометрических параметрах помещений, так и в характере функционирования. Все чаще при проектировании общежитий целью является организация удобного, комфортного места проживания для студентов, создания атмосферы «дома». Первоочередной задачей становится создание для каждого студента небольшого личного пространства, которое отвечает его интересам и потребностям и способствует его гармоничному и успешному развитию [1].

Однако, повышение стандартов, влекущее за собой улучшение условий жизни студентов в общежитиях, во многом зависит от культурных различий. Рациональные и педантичные немцы продолжают строить многоэтажные корпуса в лучших

традициях Баухауз, оборудуя в них комфортные индивидуальные ячейки. Романтичные французы и экстравагантные итальянцы развивают идеи Ле Корбюзье и Чезаре Коломбо, создавая в малом пространстве многофункциональные трансформируемые структуры. А флегматичные скандинавы ищут вдохновение в единении с природой, используя природные материалы и формы, умело вписывая объемы в ландшафт либо организовывая среду кампуса подобно улью или муравейнику.

Современные студенческие городки демонстрируют значительное разнообразие функционально-пространственной организации, как на уровне общего плана, так и в границах жилой единицы. Характерной чертой современных кампусов является эластичность и «открытость» их композиции, которые изначально предусматривают дальнейшее развитие в будущем, легкое проведение реорганизации. В рамках принятой проектной идеи каждый студенческий комплекс имеет собственные архитектурно-пространственные и пластические особенности [2].

Типология молодежных общежитий достаточно сложна. Их классифицируют по различным основаниям: по основной деятельности проживающих (рабочие, студенческие, общежития колледжей, школ), полу (мужские, женские, смешанные), количеству проживающих в жилой комнате (одно-, многоместные), брачности (для одиночек, малосемейные), планировочной структуре (коридорная система с покомнатным проживанием, жилые ячейки, квартиры), наличию/отсутствию вспомогательных помещений (индивидуального санузла, кухни, камеры хранения), уровню обслуживания (самообслуживание, полупансион, пансион) и т.д. [3]. Сложность классификации обусловлена еще языковым барьером и несовершенством переводов. К примеру, хостел (англ. *hostel* — общежитие) — «европейская система размещения, предоставляющая своим постояльцам на короткий или длительный срок жильё,

представляющее собой, как правило, спальное место без дополнительных удобств в комнате» [4] – это, в первую очередь, место временного приюта/ночлега любителей малобюджетного туризма, в том числе студентов. Наряду с термином «хостел» используются иные обозначения студенческих общежитий: студенческий дом, кампус (что не совсем верно, поскольку кампус – это градостроительное образование, комплекс общежитий и вспомогательных зданий). Французы называют хостелы «auberge de jeunesse», немцы – «jugendherberge» (дословно на русский переводится как «туристская база»), испанцы – «albergue juvenil» (что обозначает интернаты, недорогие молодежные отели, туристские базы и общежития).

Архитекторы постоянно ведут поиск новых типов студенческого жилища, проводят исследования для выявления общих тенденций в строительстве, определения предпосылок разработки новых рациональных проектов, ищут нестандартные решения в организации жилой среды, создающие наилучшие условия для проживания, удачно сочетающие независимость личного мира каждого студента и наличие контактов между всеми членами студенческой общины.

Чтобы создать наиболее благоприятные условия для занятий, отдыха, сна, приема гостей, гигиенических мероприятий планировочное решение комнат должно разрабатываться на основе детального анализа многообразной деятельности студента. Невозможность предвидеть заранее индивидуальные особенности каждого жильца-студента предопределила основную тенденцию проектирования к движению от однотипных помещений к гибким, легко изменяемым или изначально разнообразным решениям планировочной структуры зданий и появлению альтернативных предложений для самостоятельного выбора жилища.

Для общежитий Дании очень характерно стремление поддержать традиционный уклад жизни студентов,

«как в родном доме».

В 2006 году в Копенгагене открылось семиэтажное общежитие для студентов под названием «Студенческий городок Тьетген» (Tietgenkollegiet – Tietgen Student Hall, проект архитекторов проектного бюро Lundgaard & Tranberg / 2006). Архитекторы, работавшие над проектом, вдохновлялись идеей студенческого братства, традиционно сильного в Дании, одновременно стремясь обеспечить будущим жильцам максимум возможностей для обособления, сохранения своего индивидуального образа жизни (рис. 1 [5, 6]).

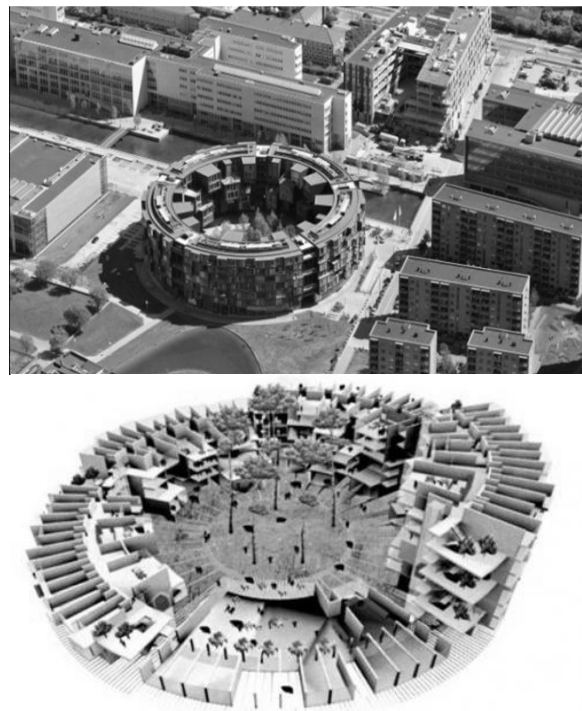


Рис. 1. Tietgenkollegiet, вид сверху и аксонометрический разрез

Студенты живут в 360 комнатах, сгруппированных в блоки по 12, объединенных общей кухней-столовой с хозяйственной комнатой на каждый блок.

Цилиндрическая форма здания, подчеркивающая единство и равенство всех проживающих, позволяет выделить пространство внутреннего двора, куда выходят окна кухонь и части жилых помещений, а усеченные параллелепипеды, из которых, как из кубиков «собирается»

объем, символизируют индивидуальность. «Расположенное в северной части нового района Орестад, отличающегося ортогональной жесткостью планировки, несколько смягченной введением воды, неподалеку от Копенгагенского университета и Королевской библиотеки Дании, здание возвышается над близлежащим каналом подобно скале, оно в одно и то же время обращено к миру и замкнуто на себя» [7], (рис. 2 [8]).



Рис. 2. Tietgenkollegiet, фасад

Фасады здания облицованы панелями из дуба и красной латуни.

«Скульптурность крупной формы дополнительно подчеркнута стохастическим выносом отдельных кубиков за пределы «материнского тела» – этот прием активно эксплуатируется в последнее десятилетие. Более артикулированной эта тема выглядит со стороны двора, где консольные выпуски носят почти агрессивный характер. Огромные окна от пола до потолка усиливают этот объемно-пространственный и пластический ход» [7] (рис. 3 [9]).



Рис. 3. Tietgenkollegiet, внутренний двор

Гладкие некрашенные бетонные стены, декорированные березовой фанерой, и по-

лы из магнезита играют важную роль в художественном оформлении интерьеров, созданных дизайнерами М. Аггебо и Дж. Хенриксен (Aggebo&Henriksen). Общественные пространства – компьютерный зал, зал для занятий, прачечная, двухуровневая система компактного хранения велосипедов, спортивный зал для занятий баскетболом, настольным теннисом, бильярдная, музыкальные комнаты, рекреации – размещены в первом этаже здания.

Большинство жилых комнат – одноместные, их площадь варьируется от 26 до 33 м², но есть и 30 двухместных комнат площадью 45 м². При каждой комнате оборудован санузел с душевой кабиной и теплыми полами.

В том же районе Копенгагена находится еще одно интересное общежитие – общежитие в стиле кубизма Bikuben Kollegiet (проект арх. Anders Tygrestrup, AART Architects, 2006). Авторы проекта стремились порвать с традиционной коридорной системой и обособлением помещений общественного назначения от жилья, сделать возможными новые формы студенческих сообществ (рис. 4 [10]).

Общежитие состоит из 96 одноместных комнат, 4 двухкомнатных квартир и 4 квартир для студентов с инвалидностью и их семей. Несколько комнат предназначены для проживания иностранных студентов. Некоторые люди считают это здание попыткой вернуться к тяжеловесной архитектуре 70-х годов прошлого века, другие, наоборот, видят в нем достаточно удачную стилизацию и прекрасный пример сочетания современных технологий и старых форм. Проживающие в нем студенты, относятся к общежитию с удивительной теплотой, считают его уютным и комфортным для учебы и отдыха.

Одно из студенческих общежитий в датском городе Гентофте размещается в старой водонапорной башне, пережившей несколько реконструкций с ревитализацией сначала под ресторан и выставочный центр, и только потом под студенческий дом.

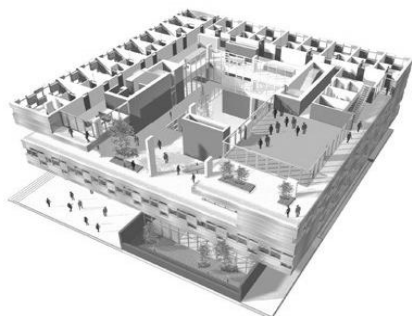


Рис. 4. Vikuben Kollegiet, общий вид; аксонометрический разрез

В общежитии Jaegersborg Water Tower на десяти уровнях размещены сотни жилых комнат, студенческий клуб, библиотека, спортивный зал и кафе (рис. 5 [11]).



Рис. 5. Jaegersborg Water Tower, фрагмент фасада

Осенью прошлого года в Копенгагене открылось еще одно необычное студенческое общежитие. Urban Rigger – оригинальное дрейфующее сооружение, собранное из модулей, основой которых стали грузовые транспортные контейнеры (рис. 6 [12]). Проект разработали архитекторы датского офиса проектного бюро Бьярке Ингельса, одного из самых известных и востребованных датских архи-

текторов нового поколения, BIG (Bjarke Ingels Group), руководитель проекта – Йос Ерне (Joos Jerne).



Рис. 6. Модульное общежитие Urban Rigger

Urban Rigger представляет собой сооружение из шести модулей-контейнеров, сложенных в два яруса в форме треугольников со смещением на понтонной платформе, пришвартованной к берегу в одной из городских гаваней пролива Эресунн. С берега на платформу жильцы попадают по специальному мостику-пандусу (рис. 7 [12]).



Рис. 7. Urban Rigger. Аксонометрия

Модули разделены на две жилые комнаты и предназначены для проживания 12 студентов. В каждой комнате есть кухня-ниша, ванная и спальня. Окна от пола до потолка обеспечивают хороший обзор, впуская много естественного света.

В зеленом внутреннем дворике есть место для отдыха, зона барбекю, небольшой причал для каяков и платформа, с которой можно нырять в воду. На крышах контейнеров верхнего яруса размещаются террасы различного назначения: на одной смонтированы элементы гелиосистемы, другая предназначена для отдыха про-

живающих, третья имеет зеленое покрытие, что демонстрирует вариативность их использования.

Чтобы сделать жилище максимально экологичным, архитекторы установили на модули солнечные батареи и особую гидросистему, позволяющую добывать тепло из воды. Канализационные стоки в воду не попадают (рис. 8 [13]).



Рис. 8. Urban Rigger. Вид сверху

Авторы проекта признают, что унифицированные грузовые контейнеры как элементы модульной системы являются замечательной основой для расширения типологии архитектурных объектов вообще и студенческих общежитий в частности.

Если действующий прототип выдержит испытания, плавучее общежитие станет плавучей студенческой деревней. Но уже сегодня архитектурная фирма получила заказ на 24 таких жилых пространства в соседней Швеции (рис. 9 [14]).



Рис. 9. Urban Rigger. Эскиз проекта перспективного развития модульного общежития

Заключение. Формат данной публикации не позволяет детально рассмотреть

множество достойных примеров поиска альтернатив студенческому хостелу прошлого века из практики Германии, Франции, Нидерландов, Швеции, других стран Европы. Но даже приведенных объектов достаточно, чтобы увидеть насколько широки возможности современной архитектуры в решении поставленной социальной задачи.

Литература

1. Agranowicz-Ponomariewa E. S., Mazanik A. V., Żarnowiecka J. C. (2006) , *Akademik – przestrzeń mieszkalna dla studentów architektury*, w: *Nauka – architektura – edukacja. 30 lat WA PB*, red. nauk. J. C. Żarnowiecka, A. Owerczuk, WA PB, Białystok, s. 112–122.

2. Агранович-Пономарева, Е. С. *Университет глазами архитектора.* / Е. С. Агранович-Пономарева, А. В. Мазаник, Д. В. Агранович // *Архитектура и строительство.* – 2007. – №5. – С. 48–51.

3. Мазаник, А. В. *Типологические особенности молодежных общежитий // Архитектурное наследие Прибужского региона. Проблемы. Исследования. Тенденции развития: сб. науч. тр. V междунар. науч.-практ. конф. / БрГТУ; редкол.: Морозов В. Ф. [и др.]. – Брест : Изд-во БрГТУ, 2014. – С. 89–93.*

4. *Хостел / Википедия свободная энциклопедия [Электронный ресурс]. – 2017. – Режим доступа: <https://ru.wikipedia.org/wiki/Хостел> – Дата доступа : 04.01.2017.*

5. *Круглое здание Tietgenkollegiet в Копенгагене — экологичное студенческое пространство в Университетском городке [Электронный ресурс]. – 2012. – Режим доступа : <http://www.ecobyt.ru/article/160812/362/> – Дата доступа : 11.12.2016.*

6. *Викиматия [Электронный ресурс]. – 2016. – Режим доступа : <http://copenhagen.wikimapia.org/photos/9> – Дата доступа : 11.12.2016.*

7. *Озерова, Е. Сверхскульптура. Общежитие Титген в Копенгагене [Электронный ресурс]. – АВ1(106)2009. – Режим доступа : <http://archvestnik.ru/node/1870>. – Дата доступа : 10.01.2017.*

8. *Архитектура и дизайн [Электронный ресурс]. – 2012. – Режим доступа: <https://www.toprq.com/displayimage.php?pid=495220> – Дата доступа : 11.12.2016.*

9. *Уикенд в Копенгагене [Электронный ресурс]. – 2015. – Режим доступа: <http://www.lscrapbook.com/2015/11/49-weekend-in-copenhagen-part-ii.html> – Дата доступа : 11.12.2016.*

10. *Bikuben kollegiet [Электронный ресурс]. – 2015. – Режим доступа : <http://www.dac.dk/da/dac-life/dansk-arkitekturguide/koebenhavn/bikuben->*

kollegiet/ – Дата доступа : 11.12.2016.

11. *Water towers are home sweet home for some [Электронный ресурс]. – 2015. – Режим доступа : <http://www.everygallery.com/water-towers-are-home-sweet-home-for-some-picture-18/> – Дата доступа : 11.12.2016.*

12. *All project / Urban Rigger [Электронный ресурс]. – 2016. – Режим доступа : <http://www.big.dk> – Дата доступа : 22.12.2016.*

13. *Cool and Affordable Living / Urban Rigger [Электронный ресурс]. – 2016. – Режим доступа : <http://www.urbanrigger.com/urban-rigger/> – Дата доступа : 22.12.2016.*

14. *Плавающая деревня для студентов // [Электронный ресурс]. – 2016. – Режим доступа : <http://realty.tut.by/news/offtop-realty/516753.html> – Дата доступа : 11.12.2016.*

THE SEARCH FOR ALTERNATIVES:
THE EUROPEAN PRACTICE
OF DESIGNING STUDENT HOSTELS
Mazanik A.V.

candidate of Architecture, docent, Associate
Professor at the Department of urban planning,
BNTU

Zarnowiecka J.C.

PhD Eng Arch, Senior Lecturer at the Department
of architectural design, PB

Tokajuk Andrzej, PhD Eng Arch, Associate
Professor at the Department of housing
architecture, PB

The article examines the European experience of accommodation of nonresident students coming for education from other settlements, regions, and countries. This article covers one of the questions research on "Study of the specific needs and conditions of the living environment (for different categories of users)" held in 2016 in the framework of the agreement on scientific and technical cooperation between the Belarussian National Technical University and the Bialystok University of Technology, Faculty of Architecture (Poland), as research project No. S/WA/2/2016.

Поступила в редакцию 20.01.2017 г.

УДК 728.5:625

АВТОМАГИСТРАЛЬ М-8: ОТ ПОЧТОВЫХ СТАНЦИЙ ДО ПРИДОРОЖНЫХ КАФЕ

Малков И.И.

кандидат архитектуры, доцент кафедры «Архитектура»
Белорусский государственный университет транспорта

Евстратенко А.В.

ассистент кафедры «Архитектура»
Белорусский государственный университет транспорта

В статье проведен анализ сохранности зданий почтовых станций, современного состояния и использования данных объектов. Рассмотрены варианты архитектурно-планировочных решений возведенных в современных условиях объектов придорожного сервиса вдоль трассы М-8.

Введение. Как отмечал профессор А.С. Сардаров, «Дороги служат обеим задачам – они являются способом освоения физического пространства, но они одновременно и часть культуры, и форма познания мира» [1, с. 181]. Важным качеством любой автомагистрали является наличие вдоль нее объектов транспортной инфраструктуры. В настоящее время роль объектов придорожного сервиса, к числу которых в первую очередь относятся

придорожные кафе, особенно велика в связи с развитием туристической привлекательности Беларуси. Эти объекты имеют давнюю историю с тех пор, как началось регулярное движение по транспортным путям. Предшественниками придорожных кафе были почтовые станции. Их роль заключалась в создании минимально необходимых условий для отдыха путников, замены средств передвижения и лошадей, которые являлись в то время основным транспортным ресурсом.

Основная часть. Активное строительство и функционирование корчем вдоль торговых путей пришлось на XV-XVIII вв. Несмотря на отсутствие типо-