

АНАЛИЗ АВАРИЙНОСТИ В Г. ХАБАРОВСКЕ (2011–2013 гг.)
RESEARCH OF EMERGENCY IN KHABAROVSK (2011–2013 years)

Пегин П.А., доктор технических наук, профессор кафедры ЭАТ;
Демчук А.А., студент; *Ситничук Е.П.*, магистр
 (Тихоокеанский государственный университет, Хабаровск)

Pegin P.A., Doctor of Technical Sciences, Professor of the Department EAT;
Demchuk A.A., Student; *Sitnichuk E.P.*, Magister
 (Pacific State University, Khabarovsk)

За 12 месяцев 2011 г. в г. Хабаровске произошло 900 ДТП с пострадавшими. За год было ранено 1177 человек и погибло 46 чел. (рисунок 1). В 2012 г. по сравнению с 2011 г. число ДТП возросло на 21,1 % и составило 1090 ДТП. Число раненых увеличилось на 10,5 % и составило 1300 чел. Число погибших увеличилось на 17,4 % и составило 54 человека.

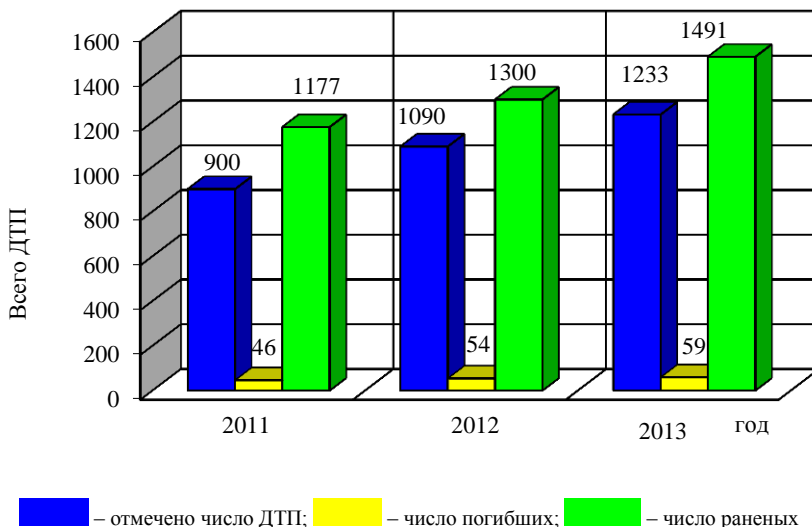


Рисунок 1 – Общее количество ДТП, раненых и погибших за последние три года

В 2013 г. было зафиксировано на 31,1 % больше, что составляет 1233 ДТП. Было ранено 1491 человек, а это на 25,7 % больше по сравнению с

предыдущим годом. Число погибших увеличилось на 9,3 %, что составило 59 человек.

В 2011 г. аварийными были периоды с января по март, с апреля по июнь, июль-август, сентябрь-октябрь, когда количество ДТП увеличивается (рисунок 2). Спад ДТП отмечается в периоды: март-апрель, июнь-июль, октябрь-ноябрь. Август-сентябрь количество ДТП не изменяется.

В 2012 г. рост ДТП происходил в периоды: с января по март, с апреля по июнь, с июля по сентябрь. Спад ДТП происходит: с марта по апрель, с июня по июль, с сентября по ноябрь.

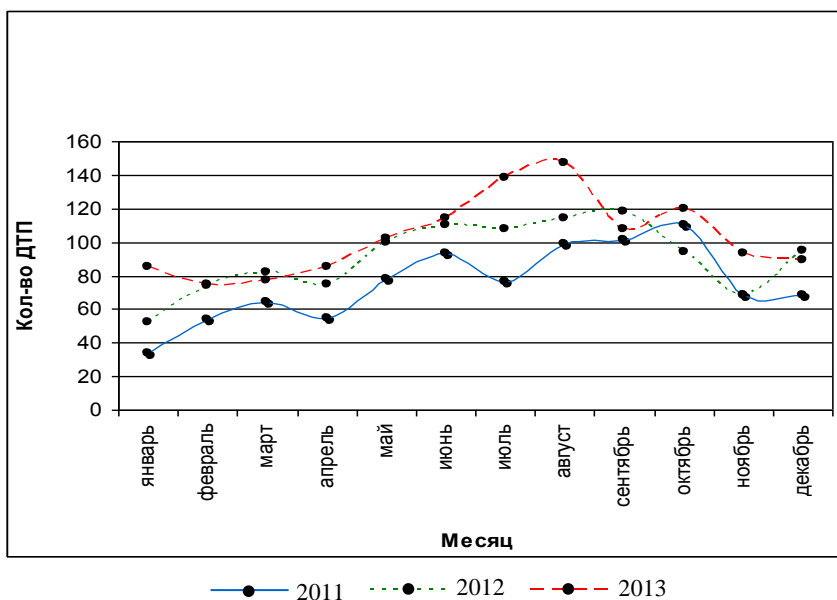


Рисунок 2 – Соотношение ДТП по годам

В следующем 2013 г. рост ДТП зафиксирован: с февраля по август и с сентября по октябрь. А спад ДТП произошел: с января по февраль, с августа по сентябрь, и с октября по декабрь.

Согласно данным результатам можно подвести итог, что 2011-2012 гг. прошли с незначительными расхождениями в количестве ДТП. Единственное что можно отметить резкий спад ДТП в 2012 г. с середины сентября по ноябрь, в этом промежутке количество ДТП было ниже контрольной линии 2011 г.

В 2013 г. выражены временные периоды, в которые происходит рост или наоборот снижение количества ДТП. С февраля по март и в сентябре значи-

тельный спад количества ДТП, ниже уровня 2012 г. А вот с июня по август резкий скачек роста количества ДТП, примерно на два десятка ДТП.

Анализ ДТП по видам

Проводя сравнения между видами дорожно-транспортных происшествий случившихся за последние три года в г. Хабаровске, можно выявить наиболее частые ДТП. Из всех дорожно-транспортных происшествий произошедших в 2011 г., «столкновение транспортных средств» занимает первое место и составляет 378 ДТП. На втором месте – «наезд на пешехода», которые составляют 344 ДТП. Следующее серьезное происшествие, это «наезд на препятствие» в количестве 63 ДТП.

В 2012 г., по сравнению с 2011 г., замечен рост ДТП. Это подтверждают собранные статистические данные. К примеру «столкновений» стало больше на 27,2 % и составило 481 ДТП. Также, при «наезде на пешехода» замечен рост ДТП на 10,4 %, что составляет 380 ДТП. А при «наезде на препятствие» по сравнению с 2011 г. ДТП стало меньше и составило 62 ДТП.

По завершении следующего 2013 г. видно, что рост ДТП не утешительно возрос. Примером этого является рост при «столкновениях» на 8,1 %, что составляет 520 ДТП. Так же увеличение 18,2 % при «наезде на пешехода», составляет 449 ДТП. При «наезде на препятствие» ДТП составило 80, а это на 29 % больше по сравнению с предыдущим годом.

Анализ видов ДТП, которые случаются, при контакте бамперами.

В 2011 г. аварии в виде «столкновения транспортных средств» по итогам составили 42 % от общего количества (таблица 1). В результате «наезда на стоящее транспортное средство» случилось 32 ДТП, а именно 3,5 % от общего числа ДТП произошедших в 2011 г.

Таблица 1 – Процент столкновений и наездов

Год	Вид ДТП	
	Столкновение ТС	Наезд на стоящее ТС
2011	378 (42 %)	32 (3,5 %)
2012	481 (44,1 %)	24 (2,2 %)
2013	520 (42,1 %)	32 (2,6 %)
2011–2013	1379 (42,8 %)	88 (2,7 %)

По окончании 2012 г., в результате «столкновений ТС» произошло на 27 % больше, по сравнению с предыдущим годом, 44,1 % от общего числа ДТП за 2012 г. За этот же год «наездов на стоящее ТС» стало на 25 % меньше, чем в прошлый год, и это 2,2 % от общего количества ДТП за 2012 г.

В последующем 2013 г., также заметен рост происшествий случившихся при «столкновениях ТС» на 8,1 % и 42,1 % от общего числа ДТП произошедших за 2013 г. В тот же год, произошел скачек на 25 % ДТП вверх, при «наезде на стоящее ТС» и 2,6 % от общего количества ДТП произошедших в 2013 г.

Подводя итоги можно с уверенностью говорить, что большинство ДТП происходит при «столкновениях транспортных средств» – 43 % от общего числа за период 2011–2013 гг. (рисунок 3). При тех же условиях, «наездов на стоящее ТС» составляет всего 3 %.

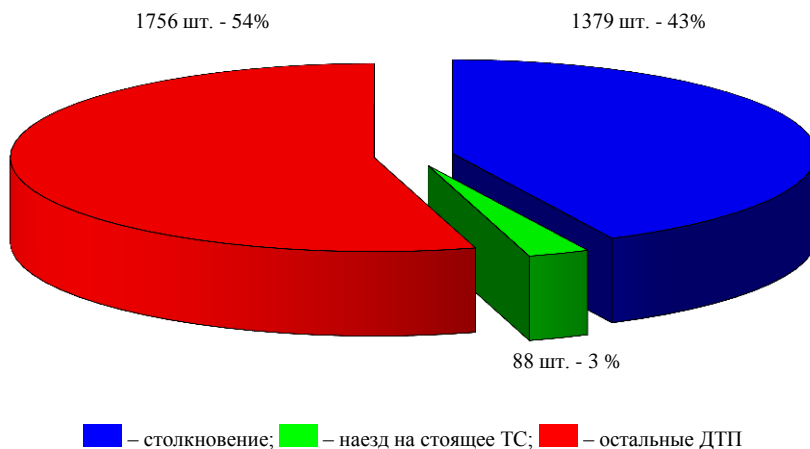


Рисунок 3 – Процентное соотношение «столкновений ТС» и «наезда на стоящее ТС» за три года

Анализ тяжести последствий ДТП

Число пострадавших и погибших в результате дорожно-транспортных происшествий с каждым годом неутешительно растет. Вызвано это, ростом непрофессиональных автомобилистов и автомобильного парка, а также не соблюдением правил дорожного движения, вождением в не трезвом состоянии, технически не справными средствами передвижения, дорожными и погодными условиями (рисунок 4).

В 2012 г. произошел рост раненых в ДТП на 10,4 % по сравнению с 2011 г. и погибших на 17,4 %. В 2013 г. также произошло увеличение числа раненых на 14,7 %, а погибших на 9,2 %. Подводя итоги за прошедшие три года, можно отметить, что количество раненых превышает общее ко-

личество ДТП. На одно ДТП приходится 1,23 раненых человек. Погибших на одно ДТП, приходится 0,05 человека.

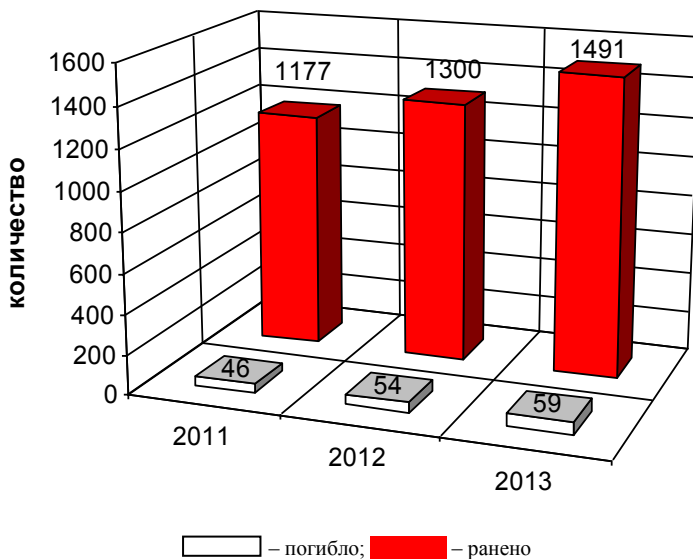


Рисунок 4 – Сравнительные величины раненых и погибших

В 2011 г. наивысший процент тяжести последствий ДТП приходился на месяцы: февраль (12,9 %); март (4,6 %); май (4,3 %); август (5,1 %); ноябрь (5,3 %). В 2012 г., такие месяцы были: февраль (5,9 %); апрель (5,9 %); июль (5,3 %); август (5,2 %); ноябрь (9,1 %); декабрь (6,0 %). В 2013 г.: февраль (5,1 %); май (5,2 %); август (4,3 %); сентябрь (7,8 %).

Из вышеперечисленного анализа можно подвести итог, что наиболее опасные периоды в течение года являются февраль со средней тяжестью 7,9 %, август (4,8 %) и ноябрь (7,2 %).

Литература

1. Пегин, П.А. Обеспечение безопасности движения пешеходов в Железнодорожном районе г. Хабаровска / П.А. Пегин, И.Ю. Шильке. – Хабаровск: Изд-во Тихоокеан. гос. ун-та, 2013. – 111 с.

2. Пегин, П.А. Оценка безопасности движения методом конфликтных точек на перекрестке возле ТОГУ / П.А. Пегин, А.О. Крюков // Электронное научное издание «Ученые заметки ТОГУ». – 2012. – Том 3, № 2.