

**СОВРЕМЕННЫЕ ТЕНДЕНЦИИ В ФОРМИРОВАНИИ СЕЛЬСКИХ  
ПОСЕЛЕНИЙ (НА ПРИМЕРЕ ЧЕРНОВИЦКОЙ ОБЛАСТИ)**

**THE MODERN TENDENCIES IN FORMING  
OF RURAL SETTLEMENTS  
(ON THE EXAMPLE OF THE CHERNOVICKAYA AREA)**

*Ладыгина И.В.*, кандидат архитектуры, доцент;

*Гук В.И.*, доктор технических наук, профессор

(Харьковский национальный университет строительства и архитектуры)

*Ladygina I.V.*, Candidate of Architecture, Associate Professor;

*Hooke V.I.*, Doctor of Technical Sciences, Professor

(Kharkov National University of Construction and Architecture)

**Аннотация.** *Рассматриваются основные стратегические направления устойчивого развития сельских поселений в контексте формирования и совершенствования сложившихся систем расселения на примере Черновичкой области и одного из ее перспективных населенных пунктов – села Острица, в условиях становления постиндустриального общества на Украине.*

**Abstract.** *Basic strategic directions of steady development of rural settlements are examining in the context of forming and perfection of the folded systems of settling apart on the example of the Chernovickaya area and one of its perspective settlements are villages of Threadworm, in the conditions of becoming of postindustrial society on Ukraine.*

### **Введение**

**Актуальность.** Считается, что сельские поселения – это населенные пункты, обитатели которых заняты, преимущественно, на предприятиях по производству и переработке сельскохозяйственной продукции. Согласно ДБН 360-92\*\* «Градостроительство. Планировка и застройка городских и сельских поселений» выделяют, в соответствии с колебанием численности жителей, малые (0,05–0,2 тыс. жит.), средние (0,2–0,5 тыс. жит.), большие (0,5–1,0 тыс. жит.) и крупнейшие (3,0–5,0 тыс. жит.) сельские поселения.

Эта группа населенных мест рассматривалась как достаточно проблемная еще в советское время, в эпоху индустриализации и плановой экономики. В 1970-е годы села, считающиеся «перспективными», включались в состав административно-территориальных производственных комплексов, «неперспективные» – предусматривались к сселению. В 1980-е годы, на фоне бурного формирования городских агломераций, сельским поселени-

ям отводилась соответствующая иерархическая роль в плано-регулируемых местных системах населенных мест. В 1990-е годы, сначала в следствие распада Советского Союза, а потом становления рыночных отношений и исчерпания индустриального общества, сельские населенные пункты испытали глубочайший кризис, а депрессивные процессы на долгие годы стали их визитной карточкой.

Сегодня на Украине сельские поселения, в которых проживает 14164,9 тыс. жит. (при общей тенденции постоянного уменьшения сельского населения), или 31,31 % от всего постоянного население страны, могут рассматриваться как первичные элементы систем расселения, формирующие не только каркас сельской территории отдельных областей, а и, в значительной мере, влияющие на уровень социально-экономического, планировочного развития и перспективы дальнейшей жизнедеятельности всей страны.

Развитие сельских поселений в современных условиях предполагается на основании, принятого еще в 2002 году, Закона Украины № 3059-III «О Генеральной схеме планировки территории Украины», путем обеспечения их устойчивости в рамках совершенствования сложившихся за последние десятилетия на территории страны систем расселения. При этом, достаточно актуальным остается решение вопросов производственной занятости, увеличения доходов сельского населения, стабильного функционирования и развития всей градостроительной инфраструктуры, задекларированное в Законе, и приобретающее специфические особенности в рамках постиндустриального развития общества с учетом как характера расселения, так и региональной специфики проживания населения в сельских населенных пунктах.

Стремительные изменения в структуре хозяйственного комплекса, проявляющиеся в переносе акцента на «третичный» и «четвертичный» сектора экономики и охрану окружающей среды, постоянное совершенствование рыночных механизмов, информатизация общества, вынуждают сельские поселения конкурировать с другими населенными пунктами в борьбе за использование ресурсов, привлечение инвестиций, бизнеса, туристов и населения, строительство новых предприятий, внедрение новейших технологий. В таких условиях возникает необходимость совершенствования социально-экономической политики и разработки новых подходов к организации сельских поселений, в первую очередь, на местном и региональном уровнях, опирающихся, в правовом отношении, на большую независимость муниципальной экономики и проектную документацию высших иерархических уровней.

При этом, важным направлением в обеспечении эффективного решения вопросов выведения из кризиса и дальнейшего сохранения и развития сельских поселений, представляется разработка долгосрочной стратегии

их социально-экономического и структурно-планировочного формирования. Справедливости ради необходимо отметить, что в современных условиях подобная практика еще не получила должного распространения как в сфере научного, проектного, организационно-методического обеспечения, так и в области ее реализации. В результате достаточно большие потенциальные возможности сельских территорий остаются практически невостребованными.

**Целью исследования**, таким образом, является разработка основных направлений комплексной стратегии социально-экономического и структурно-планировочного развития сельских поселений на примере Черновицкой области, сельское население которой составляет большую половину жителей, а сама область входит в шестерку наиболее развитых в аграрном отношении областей Украины, что и обуславливает приоритетность решения задач совершенствования сельского расселения в ее структуре.

### **История вопроса**

**Существующее положение.** Черновицкая область была образована 7.08.1940 года после присоединения к Украине Бессарабии и Северной Буковины. На основании Закона Украины «О Генеральной схеме планировки территории Украины», она входит в состав Львовской межобластной системы расселения, второй по величине, после Киевской, на территории страны.

Важное место в геоэкономическом пространстве Украины Черновицкая область занимает благодаря выгодному экономико-географическому положению региона, развитой транспортной инфраструктуре, сосредоточению значительного природно-ресурсного и трудового потенциала, особенностям исторического и территориального развития хозяйства.

Так, важное экономико-географическое положение области обусловлено ее формированием на приграничных, по соседству с Румынией и Республикой Молдова, территориях, а также размещением на пересечении действующих и перспективных железнодорожных и автомобильным международными путями, связывающих Балтийское и Черное моря, Запад и Восток.

Расположение Черновицкой области в трех географических зонах, представленных лесостепью Прутско-Днестровское междуречья, предгорьем между Карпатами и рекой Прут и горной, охватывающей Буковинские Карпаты, в свою очередь, влияет на природные особенности и характер расселения.

Большая часть (91,4 %) природно-ресурсного потенциала области, представленного, прежде всего, земельными, водными и лесными ресурсами, отличается высоким уровнем территориальной концентрации основных видов и имеет межгосударственное и государственное значение.

Так, земельные ресурсы в структуре природно-ресурсного потенциала Черновицкой области составляют 50 %. Почвенный состав весьма разнообразен и изменяется в зависимости от высоты от равнинной части области до предгорья и гор.

Леса и покрытые растительностью территории занимают 257,9 тыс. га или 31,9 % общей площади региона и составляют 12,6 % природного потенциала области. На равнинной территории в структуре зеленых насаждений преобладают буковые и буково-дубовые породы. В горной местности произрастают хвойные леса.

Буковина также богата на водные ресурсы, составляющие 18,3 % природно-ресурсного потенциала области.

Процентная составляющая других природных ресурсов значительно меньше и представлена минеральными (5,2 %) и фаунистическими (0,2 %). Также присутствуют строительное минеральное сырье, фосфориты, марганец, полиметаллы, известняки, газ и нефть. Перспективное значение имеют месторождения минеральных вод.

Наивысшим уровнем обеспеченности природными ресурсами отличаются юго-восточные районы.

Черновицкая область – одна из наименьших на Украине. Ее территория – 8,1 тыс. км<sup>2</sup>, или 1,3 % территории страны. Население области, по данным Государственной службы статистики Украины, на 1.01.2013 г. составляет 907,2 тыс. чел., в том числе городское – 385653 человек (42,51 %), сельское – 52510 человек (57,49 %), или около 2,0 % населения страны. Население области расселяется в 11 городах, 8 поселках городского типа и 398 селах.

Что касается территориальной организации Черновицкой областной системы расселения, то она складывалась десятилетиями.

В соответствии со Схемой планировки Черновицкой области, разработанной в 2010 году Украинским государственным научно-исследовательским институтом проектирования городов «Гипроград», на ее территории формируется единая межрайонная система расселения, в состав которой входят все 11 административных районов области, рассматриваемые в качестве территориальных таксонов. Специфической особенностью межрайонной системы является превалирующее сосредоточение населения в центральной и юго-восточной частях области, где на базе областного центра, в котором проживает 27,6 % населения области (258,8 тыс. чел.), выделяется Черновицкая локальная система расселения. В перспективе шесть административных районов – Герцаевский, Кицманский, Заставницкий, Новоселовский, Глыбоцкий и Сторожинецкий, получат дальнейшее развитие в ее составе – наиболее развитой территории с агломерационной формой расселения.

Экономико-географическое положение центра обусловило звездобразный характер планировочной структуры формирующейся агломерации, а природные условия – характер сельского расселения всей области.

Для сельского расселения на территории межрайонной системы характерно соединение двух основных всемирно известных форм – групповой (агломерационной) и дисперсной. Если первая форма расселения развивается в центральной части области, где постепенно формируется агломерация, то вторая наблюдается, преимущественно, в горной местности и на периферии. Причем, наличие дисперсной формы расселения в данном конкретном случае свидетельствует не о специфических местных условиях, когда огромные землевладения формируются вокруг селитебных ареалов как, например, в Австралии или Канаде, а о низком уровне агломерационных процессов, еще не получивших распространения на территории всей области.

Демографическая ситуация в области достаточно сложная и характеризуется естественным сокращением населения, в первую очередь в сельской местности, и значительными миграционными перемещениями. Трудовые ресурсы составляют 60,2 % общей численности населения. Их отличительной чертой является высокий профессиональный уровень при достаточно посредственном вкладе в научно-технический потенциал страны.

Все перечисленные показатели обусловили современную специализацию хозяйства области, невысокий уровень развития производственного потенциала и возможность квалифицировать регион как индустриально-аграрный. В государственном разделении труда, при доле промышленного производства 0,4 % от общих объемов производства страны, Черновицкая область представлена выпуском такой промышленной продукции как машины и механизмы, электротехническое (нефтегазоперерабатывающее) оборудование; изделия из недргоценных металлов; текстиль и текстильные изделия; обувь; древесина и изделия из нее; строительные материалы; продукция пищевой промышленности.

Вместе с тем следует констатировать значительный уровень развития сельского хозяйства, представленного такой продукцией как зерновые культуры, сахарная свекла, картофель, овощи, а также мясо, молоко, яйца, шерсть, и составляющего 2,0 % от общего объема сельскохозяйственного производства страны.

Черновицкая область также имеет достаточно развитый историко-культурный потенциал, обусловленный как археологическими материалами, так и материальными памятниками архитектуры и градостроительства. На государственном учете сегодня состоит 1221 памятник истории, археологии, монументального искусства, архитектуры и градостроительства. На основании постановлений Кабинета министров Украины 130 объектов

культурного наследия признаны памятниками национального значения. Среди них 478 объектов истории, 43 – монументального искусства, 311 архитектуры и градостроительства.

Архитектурное наследие Черновицкой области, охватывая период с XIII по XXI столетие, сформировалось на стыке украинской, молдавской, венгерской, турецкой и румынской культур. Особенно ярко оно представлено в областном центре. Это деревянные Николаевская, Вознесенская и Спиридоновская церкви XVII–XVIII веков, кафедральный собор Святого Духа, Армянская церковь XIX века, Николаевский кафедральный собор, церковь Успения Богородицы XX века, ратуша XIX века, постройки резиденции митрополита – современные корпуса Черновицкого национального университета, здание музыкально-драматического театра им. О. Кобылянской, жилые дома старой части города. Визитной карточкой не только области, но и всей Украины стала неприступная Хотынская крепость XV–XVIII веков, на территории которой в настоящее время создан заповедник. Широкое распространение на Буковине получило деревянное культовое зодчество. Среди наиболее выдающихся образцов могут быть названы церковь Святого Иоанна Сучавского с колокольной (XVIII в., с. Виженка), церковь Святого Николая (XIX в., п.г.т. Путила).

В таких условиях можно говорить, что на территории области сложилось **пять типов сельских поселений**: это поселения – элементы агломерационной формы расселения; поселения – опорные элементы трансграничного каркаса или тяготеющие к нему; поселения – рекреационные центры; поселения – носители историко-культурного потенциала и элементы дисперсного расселения.

### **Основные направления стратегического развития сельских поселений Черновицкой области**

С учетом сложившейся ситуации, предлагается **стратегия** развития сельских поселений Черновицкой области. В роли основных факторов, определяющих стратегические особенности, рассматриваются значение поселений в территориальной организации Черновицкой межрайонной системы расселения; их экономико-географическое положение, природные и историко-культурные особенности. Таким образом, стратегия направлена на достижение **ряда целей** в структурно-планировочном, социально-экономическом и правовом аспектах.

В **структурно-планировочном** отношении сохраняется и усиливается роль сельских поселений Черновицкой межрайонной системы расселения как ее первичных элементов: в пригородной (зеленой) зоне областного центра – как возможного резерва территориального развития областного центра; в структуре трансграничных урбанизированных коридоров – как

опорных пунктов градостроительного каркаса или элементов обслуживания транспортной инфраструктуры; в сельской местности – Агро центров с развитой системой обслуживания.

**Социально-экономическая устойчивость** обеспечивается развитием, на фоне традиционных функций хозяйственного комплекса, третичного и четвертичного секторов экономики (при наличии соответствующих тенденций в структуре хозяйственного комплекса области в условиях становления постиндустриального общества).

При этом предусматривается функциональное совершенствование самих сел путем развития полифункционального хозяйственного комплекса при постоянном наращивании и совершенствовании отдельных функций. Предполагается, что накопление новых функций окажет позитивное влияние на повышение иерархического статуса сельского поселения в структуре системы расселения, что, в свою очередь, сможет обеспечить его жизнеспособность и перспективную устойчивость.

Размещение сел в зоне трансграничного сотрудничества, в рамках перспективных урбанизированных коридоров 1-го и 2-го уровня «Украина-Черновцы-Румыния» и «Украина-Черновцы-Молдова», предопределяет как развитие новой, так и совершенствование существующей транспортной инфраструктуры. В такой ситуации необходимым и обязательным условием становится формирование современного культурно-бытового обслуживания вдоль всех планировочных осей как в границах, размещаемых на них поселений, так и за их пределами.

Природная составляющая используется для формирования опорных рекреационных поселений в составе областных рекреационных зон как градообразующая функция.

Наличие историко-культурного потенциала у сельских поселений способствует развитию туристической отрасли.

В **правовом аспекте** стратегия опирается на укрепление местного самоуправления и развитие различных форм партнерства на основе государственного законодательства.

*Предложения по стратегическому формированию сельских поселений были апробированы* при внесении изменений в генеральный план села Острица Герцаевского района Черновицкой области (рисунок 1).

**Герцаевский район** размещается в южной части области на правом берегу реки Прут. На западе он соседствует с Глибоцким районом, на севере и северо-востоке – с Новоселицким районом и городом Черновцы, на юге – с Румынией. Протяженность границы с Румынией составляет 25 км. Функционирует один упрощенный автомобильно-пешеходный пункт пропуска. Расстояние от границы до Черновцов – 30 км по шоссе. Территория района – 0,3 тыс. км<sup>2</sup>, что составляет 3,8 % площади области.

Здесь размещается 24 населенных пункта, в том числе райцентр город Герца, и 23 села.

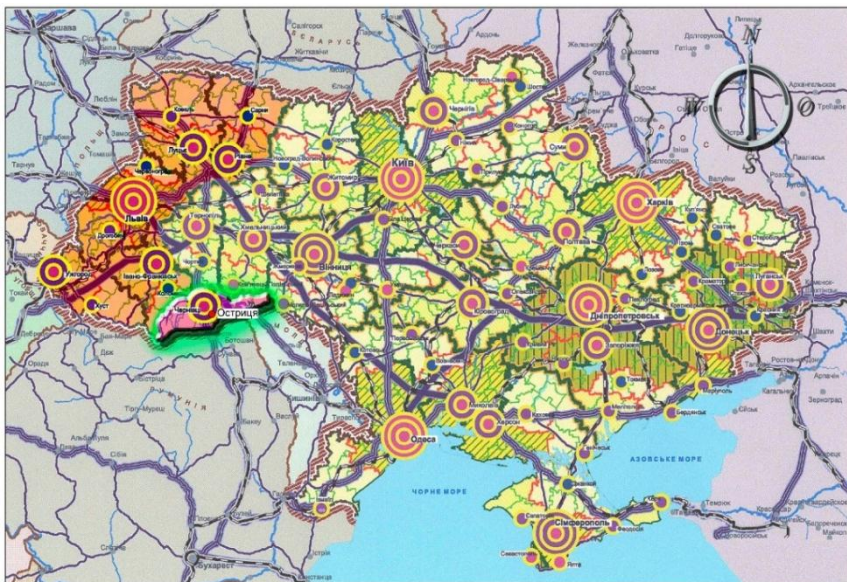
Основные природные ресурсы – земли и леса. Земельные ресурсы составляют 17435 га; общая площадь лесов – 2470,5 га. Полезные ископаемые представлены запасами глин и суглинков, используемых в кирпично-черепичной промышленности.

На территории района функционирует Свято-Вознесенский мужской монастырь.

В Герцаевском районе размещается ряд зон отдыха, имеются источники минеральных вод, планируется развитие санаторно-курортной зоны.

Население района – 32,2 тыс. жителей, что составляет 3,6 % численности области. Район является местном компактного проживания румынско-го населения (свыше 75 %).

В структуре занятости превалирует промышленность (0,4 тыс. чел.), сельское и лесное хозяйство (0,4 тыс. чел.)

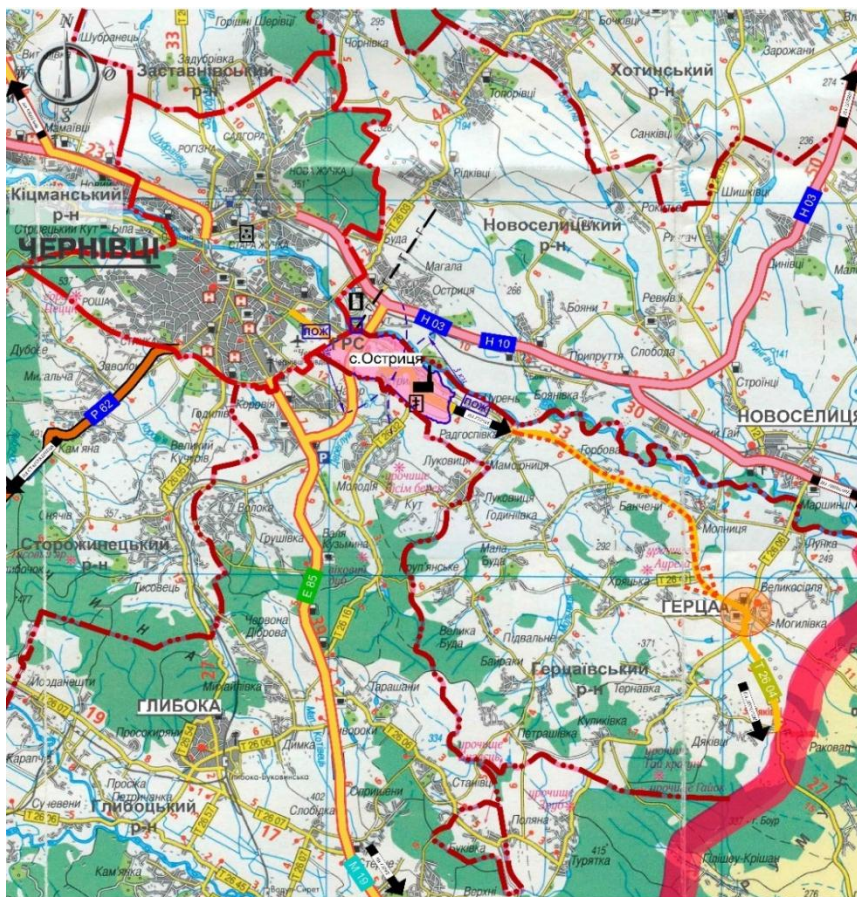


*a)*

*a* – схема размещения Черновицкой межрайонной системы в структуре Львовской межобластной и Генеральной схемы расселения на территории Украины;  
*б* – схема размещения села Острица в структуре Герцаевского района

**Рисунок 1**





*Окончание рисунка 1*

На основании исследований Украинского государственного научно-исследовательского института проектирования городов «Гипроград», Герцаевский район, как один из таксонов Черновицкой локальной системы расселения, отнесен к 3 типу со средним показателем потенциала и низким уровнем социально-экономического и градостроительного развития. На перспективу, вместе еще с пятью административными районами – Кицманским, Заставнинским, Новоселицким, Глибоким и Сторожинецким, он получит дальнейшее развитие в составе центральной зоны урбани-

зации с центром г. Черновцы, наиболее развитой территории с агломерационной формой расселения.

Среди позитивных характеристик потенциала района может быть назван высокий индекс транспортно-географического положения, выражающийся в близости областного центра и высокой плотности транспортной сети.

В рамках Еврорегиона «Верхний Прут» Герцаевский район входит в зону трансграничного сотрудничества с Румынией. Его пересекает местная автодорога Т 26 04 Черновцы-Герца-Дорогой (Румыния), обеспечивающая трансграничное перемещение людей.

Развитие процессов урбанизации в зоне влияния областного центра способствует организации мест кратковременного и длительного отдыха вдоль реки Прут. Согласно Схеме планировки области Герцаевский район включается в рекреационную зону «Прут».

**Острицкий сельский совет**, на территории которого размещается село **Острица**, в свою очередь является частью Герцаевского района. Село Острица находится в северо-западной части района на расстоянии 25 км от районного центра города Герца, и непосредственно прилегает к областному центру вдоль его юго-восточной границы. От Черновцов село отделяется автодорогой, соединяющей магистрали Е 85 (М 19) на государственную границу и Н 03(Н 10) на Хотын (Новоселицу – государственная граница).

Село острица является административно-территориальным центром Острицкого сельского совета и вытянуто с запада на восток на 6 км. А с юга на север – на 1-2 км.

Согласно данных Государственного акта на право пользования землей В№ 038705 общая площадь села составляет 741,6 га.

Численность жителей на 01.01.2014 года составляет 4051 человек, в том числе мужчин – 1928; женщин – 2123.

Село Острица размещается на правом берегу реки Прут и обладает достаточно привлекательными условиями для отдыха и строительства нового жилья.

В структурном отношении село формируется вдоль планировочной оси – поймы реки Прут и местной автомагистрали Т 26 04, проходящей через село и соединяющей областной центр Черновцы, районный центр Герцу с Румынией.

Возможности дальнейшего развития села Острица рассматриваются в контексте особенностей структурно-планировочного и социально-экономического развития Центральной Черновицкой зоны урбанизации (агломерации) и значения Герцаевского таксона как одного из ее структурных элементов. Поскольку сельское расселение наиболее тесно связано с при-

родными условиями, природная составляющая учитывается в качестве возможного ресурса перспективного формирования населенного пункта.

Таким образом, к основным факторам, определяющим **конкурентные преимущества** и возможности стратегического развития села, могут быть отнесены:

1. Размещение поселения в зоне влияния областного центра, на базе которого получает дальнейшее формирование Центральная зона урбанизации (Черновицкая агломерация), очерченная еще материалами генерального плана города в 2002 году как пригородная (зеленая) зона.

Близость областного центра и его градообразующей базы обуславливает возможности трудоустройства части трудоспособного населения села, а существование развитой транспортной инфраструктуры обеспечивает возможность перемещения населения с трудовыми целями в границах административного района и всей области.

2. Формирование поселения вдоль местной автомагистрали Т 26 04 Черновцы-Герца-Румыния, рассматриваемое в стратегическом будущем как основа для создания трансграничного коридора II-ого уровня в рамках развития Зоны трансграничного сотрудничества с Румынией.

3. Наличие мощного рекреационного потенциала, обусловленного рекой Прут, зелеными насаждениями в зоне поймы и особым климатом административного района, обеспечивающее возможность организации мест кратковременного и длительного отдыха.

4. Присутствие мощных земельных ресурсов, размещаемых с южной стороны улиц Лукьяна Кобылицы и Эминеску вдоль всего села, и создающих возможность их использования в будущем как для развития поселения, так и областного центра.

Устойчивость данных преимуществ на перспективу подтверждается материалами Схемы планировки Черновицкой области («Гипроград», Киев, 2010 год), отмечающими изменения в развитии хозяйственного комплекса области преимущественно в непроизводственном направлении. Соотношение объемов валовой добавленной стоимости, полученной в производственной (сельское, лесное хозяйство, промышленность, строительство, транспорт, связь) и непроизводственной сферах составляет 49,5 % и 50,5 % соответственно. Эта черта хозяйственного комплекса, а именно значительная часть в структуре экономики области видов деятельности, представляющих третичный и четвертичный сектора, в целом свидетельствует о поступательном движении региона в направлении формирования постиндустриального общества.

Природно-ресурсный потенциал, в свою очередь, даже при видовой ограниченности, когда структурно формирующими выступают только земельные, лесные и водные ресурсы, не создающие достаточных условий

для развития и диверсификации структуры хозяйства региона, не испытывает существенного техногенного влияния, что обеспечивает благоприятную экологическую ситуацию в области. При этом наблюдается наличие значительных площадей непродуктивных угодий не только в горной местности, но и в равнинной части.

Благоприятное транспортно-географическое положение Черновицкой области постоянно активизирует развитие транспортного комплекса региона. Транспорт является одним из развитых видов экономической деятельности, роль которого в структуре хозяйственной деятельности постоянно повышается.

Анализ современного состояния села позволяет выявить **ограничения**, препятствующие дальнейшему развитию поселения, и сформулировать **основные проблемы**, сложившиеся на его территории и требующие решения в первую очередь:

1. Недостаточные темпы функционально-планировочной и социально-экономической организации административного района в целом и сельского совета в частности в контексте развития зоны влияния (пригородной зоны) города Черновцов как одного из основных мест приложения труда жителей прилегающего региона, в том числе и села Острица.

2. Отсутствие усовершенствованной функционально-планировочной структуры и иерархично сформированного общественного центра поселения в виде структурного элемента единой локальной системы расселения и подсистемы общественного обслуживания областного центра и прилегающих к нему территорий, соответствующих современным требованиям.

3. Низкий уровень развития внешней и внутренней инженерно-транспортной инфраструктуры населенного пункта.

При этом существенным ограничением развития села на сегодня может считаться неудовлетворительное состояние местной дороги Т 26 04, препятствующее росту транспортных потоков и перемещению населения и грузов с трансграничной целью. Таким образом тормозится формирование коммуникационно-планировочной оси, в будущем – трансграничного коридора, в рамках которого возможно размещение объектов транспортной инфраструктуры, торговли, другого обслуживания и новых селитебных образований.

4. Отставание природно-рекреационной организации территории поселения от современных требований, предъявляемых к ее использованию в структуре хозяйственного комплекса.

5. Отсутствие стратегических, в том числе экологических, программ развития поселения и рычагов управления этим процессом, базирующихся на преимуществах государственно-частного и муниципально-частного сотрудничества.

С учетом сложившейся ситуации, в контексте предложенной выше стратегии, развитие села Острица Герцаевского района Черновицкой области опирается на ряд основных *факторов*, среди которых выделяются значение населенного пункта в территориальной организации Центральной зоны урбанизации Черновицкой системы расселения, его выгодное экономико-географическое положение, а также наличие земельных и природных ресурсов.

Так, сохраняется и усиливается значение села в Черновицкой локальной системе расселения как элемента пригородной (зеленой) зоны и возможного резерва территориального развития областного центра.

На фоне традиционных функций хозяйственного комплекса, получают развитие третичный и четвертичный сектора экономики. При этом, предполагается функциональное усовершенствование села путем развития полифункционального хозяйственного комплекса при постоянном наращивании и совершенствовании функций.

Природная составляющая используется для формирования рекреационных зон местного и регионального уровня как градообразующая функция в границах рекреационной зоны «Прут».

Положение села в зоне трансграничного сотрудничества, в рамках перспективного урбанизированного коридора II-ого уровня «Черновцы-Румыния», содействует как развитию новой, так и совершенствованию существующей транспортной инфраструктуры. Необходимым и обязательным, в таких условиях, становится формирование современной культурно-бытовой инфраструктуры вдоль всей планировочной оси не только в границах поселения, но и за ними.

Реализация стратегии обеспечивается органами местного самоуправления на основе государственного законодательства, путем привлечения инвестиций от заинтересованных партнеров.

### **Выводы**

1. Таким образом, необходимость сохранения категории сельских поселений и обеспечение их устойчивого развития на перспективу не вызывает сомнения.

2. Дальнейшее формирование сельских поселений, во всех случаях, связывается с совершенствованием систем расселения – развитием агломерационных форм и включением в их состав существующих дисперсных элементов.

3. В условиях постепенного движения к постиндустриальным отношениям в хозяйственном комплексе сельских поселений важную роль, в качестве градообразующих элементов, начинают играть территориальные, природные ресурсы и историко-культурный потенциал.

4. Наиболее перспективными могут считаться сельские поселения, соединяющие наличие ресурсов с выгодным размещением в системе расселения (в структуре каркаса, в пригородной зоне и т.д.).

### **Литература**

1. Градостроительство. Планировка и застройка городских и сельских поселений: ДБН 360-92\*\*.

2. О Генеральной схеме планировки территории Украины: Закон Украины от 7 февраля 2002 года, № 3059-III. – г. Киев.

3. Схема планировки территории Черновицкой области. – Киев: «Ги-проград», 2010.