

Сучасны стан структурных зрухаў у сферы занятасці машынабудаўнічага комплекса Беларусі

Яфімаў А.У.

Беларускі нацыянальны тэхнічны універсітэт

Машынабудаўнічы комплекс (далей – МБК) нашай краіны адыгрывае ў развіцці нацыянальнай прамысловасці значную ролю. Важнасць становішча МБК адлюстроўвае той факт, што ў 2008 г. яго гаспадарчыя адзінкі складалі 37,1% агульнай колькасці індустрыяльных прадпрыемстваў (з улікам малых), на якіх было занята 36,1% прамыслова-вытворчага персаналу сектару, які прадукаваў 23,2% агульнага аб'ёму прамысловай прадукцыі [1, с. 336]. Усе гэтыя паказчыкі з'яўляюцца колькасна найбольшымі сярод тых 9 буйных прамысловых галінаў, стан якіх сістэматычна адсочвае Белстат.

Паспрабуем акрэсліць некаторыя кірункі структурных зрухаў у сферы занятасці МБК на сучасным этапе яго развіцця, якія ў пэўнай ступені, з улікам вышэйазначанай ролі, можна экстрапаляваць на ўсю айчынную індустрыю.

Як бачна з дадзеных першага радка табліцы, а таксама геаметрычным стану дзвюх верхніх крывых малюнка, сярэднегадавая колькасць працоўных у комплексе на працягу апошніх поўных 8 гадоў застаецца практычна нязменнай вакол лічбы 400 тыс. чал., з якіх 72,3% у 2006 г. з'яўляліся непасрэдна рабочымі. Большую ступень зменлівасці дадзенага паказчыка дэманструюць асноўныя падгаліны МБК, што адлюстроўвае ніжэйпададзеная табліца. Найвышэйшыя тэмпы росту занятых адзначаюцца ў аўтамабілебудаванні, якое павялічыла колькасць працоўных амаль на адну пятую частку, што сувязана з ростам аб'ёмаў выпуску аўтобусаў, грузавікоў, дызельных рухавікоў у сувязі са складзенай спрыяльнай кан'юнктурай іх рэалізацыі на вонкавых рынках (найперш – расійскім) у гэты перыяд. Крыху вырасла занятасць на прадпрыемствах па вытворчасці кормаўборачных камбайнаў, трактараў, ліфтоў, трансфарматараў і электрарухавікоў.

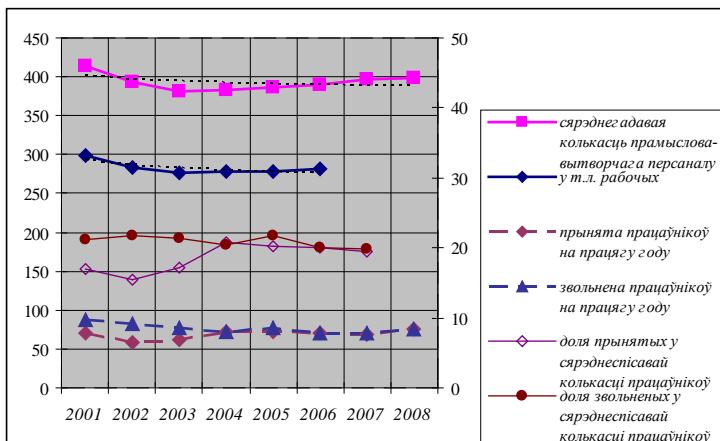
Табліца – Сярэднегадавая колькасць прамыслова-вытворчага персаналу ў нацыянальным МБК і яго падгалінах у 2001-07 гг., тыс. чал.

Галіна /Падгаліна /Год	2001	2003	2005	2007	2007 да 2001, %
МБК	412,9	381,5	385,0	393,9	95,4
<i>машынабудаванне</i>	324,7	297,3	305,4	315,0	97,0
<i>аўтамабілебудаванне</i>	67,6	68,9	73,0	80,2	118,6
<i>дарожна-будаўнічае і камунальнае</i>	10,4	8,7	9,1	10,1	97,1
<i>прыборабудаванне</i>	37,0	29,4	28,6	21,3	57,6
<i>станкабудаўнічая і інструментальная прамысловасць</i>	22,5	22,2	20,6	15,9	70,7
<i>трактарнае і сельскагаспадарчае</i>	56,4	49,2	51,8	59,0	104,6
<i>электратэхнічная прамысловасць</i>	26,0	25,4	29,2	26,3	101,2

Фактычна нязменная засталася колькасць працоўных як у машынабудаванні (як адной з дзвюх складных частак МБК), так і на прадпрыемствах па вытворчасці бульдозераў, экскаватараў, тралейбусаў. А вось станкабудаўнічая і інструментальная прамысловасць, а таксама прыборабудаванне знаходзяцца ў стане аўтсайдэраў. Нягледзячы на рост выпуску асобных відаў прадукцыі прадпрыемстваў гэтых дзвюх падгалінаў, праблемы з яе збытам з цягам часу не губляюць сваёй актуальнасці.

Малюнак адлюстроўвае тэндэнцыю перавышэння колькасці звольненых асоб над прынятымі на працу ў МБК на працягу першых трох гадоў азначанага перыяду, да 2004 г., калі колькасць занятых у галіне пачала расці, што адбываецца і цяпер.

Малюнак. *Дынаміка зменаў сярэднегадавой колькасці прамыслова-вытворчага персаналу, у т. л. рабочых; прынятых і звольненых на працягу году працаўнікоў (левая шкала), тыс. чал., а таксама суадносінаў лічбы прынятых і звольненых да сярэдне-несісавай колькасці працоўных (правая шкала), %, у 2001–2008 гг.*



Да фактычна сталай лічбы колькасці ўсіх працоўных у МБК на працягу азначанага перыяду, а таксама трохі больш валатыльнага паказчыка колькасці рабочых можна дадаць азначэнне станоўчай тэндэнцыі росту такіх дзвюх адносных катэгорый, як прадукцыйнасць і электраўзброенасць працы рабочага [3, с. 154], разам з паслядоўным павелічэннем колькасці прадпрыемстваў галіны (з улікам малых) [1, с. 360].

Пададзеныя факты прыводзяць да наступных высноваў.

Дзяржаўная падтрымка МБК у цяперашні час ў розных формах дазваляе ўтрымліваць значную колькасць занятых на прадпрыемствах галіны. Нягледзячы на тое, што ў параўнанні з познім савецкім перыядам колькасць працоўных зменшылася больш, чым удвая (паказчык 2008 г. да 1990 г. – 55,3%), яна застаецца па-ранейшаму празмернай [4, с. 20].

Сярод падгалінаў МБК тэндэнцыю спаду колькасці прамыслова-вытворчага персаналу паказвалі станкабудаванне і інструментальная прамысловасць, разам з прыборабудаваннем. Астатнія падгаліны захоўвалі ці павялічвалі лічбы занятых.

Паколькі наша дзяржава не мае мажлівасці падтрымліваць працяглы час усе падгаліны комплекса ў належным стане, ураду трэба вызначыцца з будучай унутры- і замежнакраінавай

спецыялізацыяй айчыннага машынабудавання, вылучыўшы прыярытэтных вытворчасці, на развіццё якіх варта скіраваць наяўныя рэсурсы [5, с. 287].

Літаратура

1. *Статистический ежегодник Республики Беларусь, 2009*: стат. сб. / Нац. стат. комитет Респ. Беларусь. – Минск, 2009. – 600 с.
2. *Труд и занятость в Республике Беларусь*: стат. сб. / Мин-во статистики и анализа Респ. Беларусь. – Минск, 2008. – 375 с.
3. *Инвестиции и строительство в Республике Беларусь*: стат. сб. / Мин-во статистики и анализа Респ. Беларусь. – Минск, 2008. – 169 с.
4. Хамчуков, Д. Ю. *Рост производства в белорусском машиностроении: причины и сдерживающие факторы* / Д. Ю. Хамчуков // Белорусская экономика: анализ, прогноз, регулирование. – 2005. – № 1. – С. 14–21.
5. Михайлова-Станюта, И. А. *Определяющая роль инновационного развития в решении главных экономических задач страны* / И. А. Михайлова-Станюта // Проблемы прогнозирования и государственного регулирования социально-экономического развития в регионе ЦЕИ: материалы VI междунар. науч. конф., Минск, 20–21 окт. 2005 г.: В 4 т. Т. 1. / Редкол.: С. С. Полоник и др. – Минск: НИЭИ Министерства экономики Респ. Беларусь, 2006. – С. 283–290.