

РЭКАНСТРУКЦЫЯ З КАНСЕРВАЦЫЯЙ І ПРЫСТАСАВАННЕМ СЯДЗІБЫ РЭЙТАНАЎ У в. ГРУШАЎКА (XVIII – пач. XX ст.)

Багрыцэвіч К. А., Змітровіч К. В., Коласова В. В., Круплевіч Д. В.,
Салей М. В.

Навуковы кіраўнік – Сергачоў С. А.

Беларускі нацыянальны тэхнічны ўніверсітэт,
Мінск, Беларусь

У вёсцы Грушаўка Ляхавіцкага раёна Брэсцкай вобласці знаходзіцца помнік архітэктуры рэспубліканскага значэння – сядзіба знакамітага шляхецкага роду Рэйтанаў, сядзібна-паркавы ансамбль. Прыгожая ліпавая алея з’яўляецца візуальнай кампазіцыйнай восю, уздоўж якой размяшчаюцца сядзібныя будынкі: сядзібны дом, з абодвух бакоў якога даволі добра захаваліся мураванка і флігель. Адрозна за домам стаіць спіртапрымальнік. Яшчэ далей рэшткі разбуранага бровару. Справа ад алеі знаходзіцца гумно, прыгожы штучны вадаём і дзве стайні. (Мал 1).



Малюнак 1 - Генплан вёскі Грушаўка

Развіццё ансамбля пачынаецца з пачатку XVIII, калі Дамінік Рэйтан, гаспадар сядзібы, на месцы старога фальварка закладвае двор ў строгіх формах архітэктуры класіцызму.

Выгляд першага палаца вядомы паводле акварэлі Напалеона Орды. (Мал. 2) – аднапавярховы дом з вальмавым дахам, з чатырохкалонным драўляным порцікам з трохвугольным франтонам у цэнтры галоўнага фасада. Уздоўж паркавага фасада мелася тэраса-галерэя. [1] Перад домам па баках круглага ў плане газона знаходзіліся флігель з мураванкай. Паблізу палаца быў разбіты яблыневы сад.



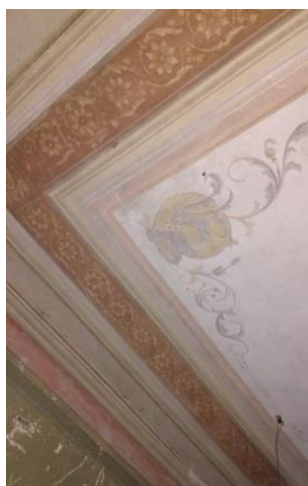
Малюнак 2 - Магчымы выгляд сядзібы на пач. XVIII ст. Напалеон Орда

Так сядзіба выглядала ў час калі ў ёй жыў знакаміты Тадэвуш Рэйтан, Беларускі шляхціц намагаўся перашкодзіць зацверджанню акта першага падзелу Рэчы Паспалітай. Рэйтан лёг на выхадзе з залы пасяджэнняў, і вымавіў наступныя словы: «Забіце мяне, не забівайце Айчыну!».

У канцы XIX ст. сядзіба перажывае аднаўленне (Мал. 3). Дзякуючы апошнім уладальнікам, Аліне Гартынг і Язэпу Рэйтану ў Грушаўцы паўстае новы драўляны дом, накрыты вальмавым дахам, з якога выступаюць на галоўным і бакавых фасадах мансардавыя паверхі з самастойнымі двуххільнымі пакрыццямі. Галоўны ўваход вылучаны ганкам і тэрасай, устаноўленай на разьбяныя калоны і апаясанай металічнай агароджай. Высокі падмурак, па баках цэнтральнай тэрасы, вылучаны пластычнымі па форме мураванымі ганкамі, у форме якіх прасочваюцца элементы стылю «мадэрн». [2] У палац вяла шырокая двухмаршавая лесвіца. Каменнымі лесвіцамі былі вылучаныя і бакавыя ўваходы ў дом.

Упрыгожаннем інтэр'ераў дома з'яўляліся печы з галандскай кафлі, фрэскі і разьба па дрэве, узорны паркет, лесвіцы з моранага дубу і каванага чыгуну, люстры (Мал. 4, 5). Дом меў карцінную галерэю, паляўнічую залю і

залю ўшанавання памяці Тадэвуша Рэйтана. Напрыканцы XIX ст. у гаспадарцы функцыянавалі водаправод і каналізацыя, выкарыстоўвалася электрычнае асвятленне.



Малюнкi 3–5.- Сядзiба канца XIX ст. Галоўны фасад. Элементы iнтэр'ераў

Бясконцыя войны і рэвалюцыі ў пачатку XX ст. значна сапсавалі стан маёнтка (Мал. 6, 7).



Малюнак 6 - Здымак часоў Першай сусветнай вайны
Малюнак 7 - Сучасны стан сядзiбнага дома

Праектам рэканструкцыі запланавана наступнае: цокальны паверх прадастаўлены краязнаўчаму музею горада Ляхавічы, ў скляпенні прадугледжаны праём пад лесвіцу і ліфт для фізічна слабленых асобаў. На першым паверсе размяшчаецца музей ВКЛ з залай для мерапрыемстваў. Таксама некалькі пакояў з кухняй і санітарным вузлом для часовага пражывання навуковага супрацоўніка. На другім паверсе запраектавана бібліятэка з адміністрацыйнымі памяшканнямі і кабінетамі навуковых супрацоўнікаў. Праектам прадугледжана аднаўленне знешняга стану сядзібнага дома адпаведна фотаздымкам.



Малюнкi 8, 9. Праект аднаўлення экстэр'ераў

Па правую сторону ад галоўнай алеі пабудаваны дзве стайні ў стыле прамысловай неаготыкі. Пад час БССР стайні належалі Ляхавіцкаму калгасу, потым і наогул былі закінутыя. Першая стайня складаецца з двух двухпавярховых карпусоў (памеры ў плане 24 x 11 м) звязаных аднапавярховым аб'ёмам даўжынёй 28 м (Мал. 10).



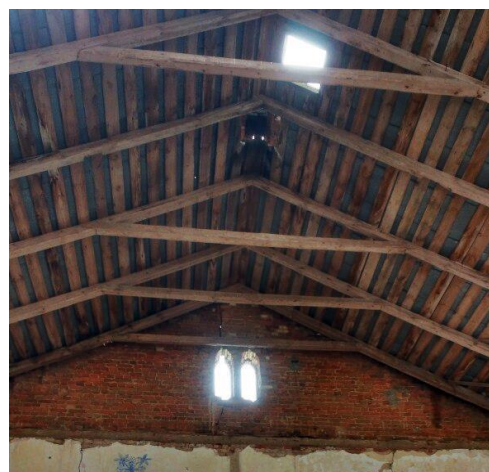
Малюнак 10 - Галоўны фасад. Праект

На правым і левым бакавых фасадах змешчаны драўляныя лесвіцы на сталёвых круглых калонах (памеры лесвіцы ў плане 12 x 2 м). Захаваліся толькі рэшткі правай лесвіцы (Мал. 11). Будынак таксама меў унутраныя лесвіцы, якія не захаваліся.



Малюнак 11 - Правы фасад. Сучасны стан лесвіцы

Унутраная прастора карпусоў падзелена калонамі і мае скляпеністую столь. Калоны бакавых карпусоў умацаваны дрэвам, скляпенне паўкруглае выкладзена з цэглы (Мал. 12). Дах двухскатны драўляны. Дах правага корпуса моцна пашкоджаны (Мал. 13).



Малюнак 12 - Столь галоўнага корпуса. Сучасны стан
Мал. 13. Канструкцыя даху

Па праекту рэстаўрацыі ў будынку стайні будзе размешчаны гатэль на 50 чалавек з кавярняй. Невялікія хостэльныя нумары на 4–6 чалавек размесцяцца ў галоўным корпусе. Сямейныя нумары і два нумары на 10–12

чалавек размешчаны на другім паверсе правага корпуса. У левым корпусе змесціцца кавярня якая будзе абслугоўваць гасцей не толькі гатэля, але і ўсяго сядзібна-паркавага ансамбля. Кавярня мае два незалежныя ўваходы, адзін з самага гатэля, другі непасрэдна з вуліцы.

Таксама на тэрыторыі гатэля будзе прадугледжана паркоўка.

Для ажыццяўлення рэканструкцыі стайні трэба аднавіць дах, знешнія і ўнутраныя лесвіцы і другі паверх правага корпуса, правесці ацяпленне. Некаторыя ўваходы плануецца замяніць на імітацыю.

Будынак другой стайні мае П-абразную форму (Мал. 14). Стайня пабудавана з чырвонай цэглы ў 1909 г., гэта лічба выведзена рэльефам на левым франтоне будынка.



Малюнак 14 - Сучасны стан будынка

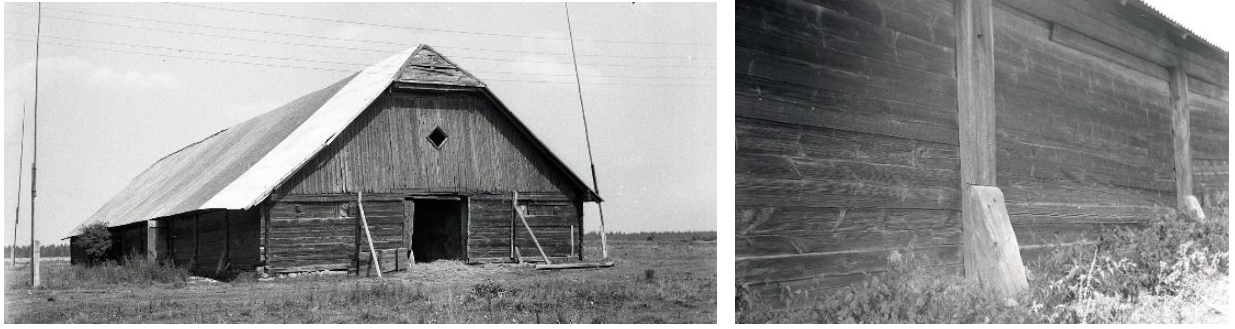
Спіртоўня пабудавана ў XIX ст. Працавала як спіртапрыёмнік і спіртасховішча. Мае габарыты 10x10 м. Муры складзены з вялікіх камянёў з друзам на вапнавай рошчыне. На кутах будынак мае лапаткі, складзеныя, як і карніз, з светла-чырвонай цэглы. У ваконных праемах захаваліся металічныя краты. Дах чатырохсхільны з бляхі. Злева да будынку далучаецца цокальны паверх, складзены з каменю (Мал. 15).

Мы змянілі функцыю спіртоўні пад бар з вулічнай тэрасай, якая арганізаваная ў руіне цокальнага паверху. Унутраная прастора мае тры функцыянальныя зоны: зона для наведвальнікаў, зона для замоваў (бар), зона персанала.



Малюнак 15 - Спіртоўня ў 2008 г. Малюнак 16 - Праект рэканструкцыі спіртоўні

Гумно пабудавана ў XIX ст. Вялікі гаспадарчы будынак, прызначаны для захоўвання збожжа, абмалоту, веяння і іншай апрацоўкі зерня, стаіць на ўскрайку сядзібы за вадаёмам з дамбай (Мал. 17,18).



Мал. 17, 18. Гумно. Старыя фотаздымкі

Будынак гумна прыстасоўваецца пад залу для мерапрыемстваў. Унутраная прастора падзяляецца на тры функцыянальныя зоны: уваходную, банкетную залу, зону сцэны і глядацкіх месцаў. Пры ўваходзе прадугледжваецца гардэробны пакой для наведвальнікаў, складскі пакой (для захоўвання інвентара: крэслаў і г.д.) (Мал 19).



Малюнкі 19-20 - Праект рэканструкцыі кузні

Пабудаваная ў XX ст., па ўскосных звестках ранейшая кузня стаяла ў іншым месцы. Функцыянальнае прызначэнне кузні захоўваецца арыгінальным з дадатковым развіццём (Мал. 20). Унутраная прастора падзяляецца на тры функцыянальныя зоны: зона працы каваля і правядзення майстар-класаў, экспазіцыйная зона з выставай гатовых працаў і продажам сувеніраў, службовая зона.

Літаратура

1. Грушаўка // Несцярук, Л. М. Замкі, палацы, паркі Берасцейшчыны X-XX стагоддзяў. – Мінск: БЕЛТА, 2002. – С. 219-220
2. Грушевка // Федорук, А. Т. Старинные усадьбы Берестейщины / А. Т. Федорук. – Минск: Беларуская энцыклапедыя, 2004. – С. 424-429