

местечек. Связь с природным ландшафтом лежит в основе выделения архитектурно-планировочных типов местечек и во многом определяет их идентичность.

Литература

1. Копыцкий, З.Ю. Социально-политическое развитие городов Белоруссии в XVI — первой половине XVII в. / З.Ю. Копыцкий. — Минск: Наука и техника, 1975. — 193 с.; Грицкевич А.П. Частновладельческие города Белоруссии в XVI—XVIII вв.: социально-экономическое исследование истории городов. / А.П. Грицкевич — Минск: Наука и техника, 1975. — 248 с.

2. Матвеева, Е.В. Символы идентичности места в архитектурно-планировочной организации местечек белорусского Понеманья / Е.В. Матвеева // Архитектура. Устойчивое развитие городов: сборник научных трудов, выпуск 8; под общей редакцией А.С. Сардарова. — Минск, БНТУ: 2015. — С. 250-255.

3. Федорук, А.Т. Садово-парковое искусство Белоруссии: монография / А.Т. Федорук. — Минск: Ураджай, 1989. — 247 с.

4. Чантурия, Ю.В. Градостроительное искусство Беларуси второй половины XVI — первой половины XIX в.: средневековое наследие, ренессанс, барокко, классицизм / Ю.В. Чантурия. — Минск: Бел.наука, 2005. — 375 с.

**ARCHITECTURAL PLANNING TYPOLOGY
OF SMALL TOWNS IN BELORUSSIAN
NEMAN REGION**

Matveyeva Katsyaryna

Belarusian National Technical University

The article presents the typology of architectural planning of historical small towns, reflecting the process of their formation, taking into account the interrelationships of the dominant components (trade area and high dominants), the location of the settlement and the type of external communication and transport ways. It makes possible to understand the logic of the spatial development of historical small towns in the past, present and with the focus on future.

Поступила в редакцию 22.01.2018 г.

УДК 725.182 (476)

**ЧЕРТЫ КЛАССИЦИЗМА В АРХИТЕКТУРЕ БЕЛАРУСИ
ПЕРВОЙ ПОЛОВИНЫ XVIII ВЕКА**

Морозов В.Ф.

доктор архитектуры, заведующий кафедрой «Теория и история архитектуры»
Белорусский национальный технический университет
профессор кафедры «Архитектура локальных культур», Политехника Белостокская

Статья посвящена результатам изучения классицистических черт в архитектуре Беларуси первой половины XVIII века. Установлено, что проявления этих черт в основном имели место в строительстве Радзивиллов и были вызваны идеями сарматизма.

Введение. Для современной белорусской историко-архитектурной науки характерно пристальное внимание к изучению стилистики зодчества, что привело к созданию обобщающих исследований архитектуры барокко и классицизма [1, 2]. Установлено, что рубежом этих явлений являлись 1760 – 1770-е годы, и до этого времени классицизм в белорусском зодчестве не проявлялся. Однако исследования польских ученых, посвященные архитектуре Речи Посполитой, показывают, что классицистические тенденции развивались здесь ранее, в первой половине

XVIII века [3, 4]. Данная статья посвящена изучению классицистических проявлений в белорусской архитектуре позднего барокко.

Основная часть. Прежде всего, необходимо отметить, что проявление классицистических тенденций в архитектуре барокко Речи Посполитой не было случайным. Как известно, теория классицизма была создана представителем Академии св. Луки в Риме Дж. Белори и ее основные положения были опубликованы еще в 1672 году в книге «Жизнеописание современных художников, ваятелей и зодчих», где проповедовался культ Рафаэля и в качестве образца для искусства рассматривались достижения искусства итальянского Возрождения. Греческая и особенно римская античность всегда была

открыта взорам европейских зодчих, многие из которых обучались или совершенствовали свое мастерство в Римской академии. И, кроме того, широко известный труд А. Палладио, впервые опубликованный в 1570 году, очень часто находил своих приверженцев среди архитекторов и заказчиков строительства.

Появление классицистических элементов в архитектуре барокко в основном не было прихотью создававших проект зодчих. В значительной степени оно определялось волей заказчиков, а также мировоззрением общества. Общеизвестно, что в эпоху барокко архитектура некоторых стран, оказывающих влияние на развитие европейской архитектуры, характеризуется проявлением классицистических тенденций. Именно такими странами являлись Англия и Франция.

В Англии, стране с наиболее ранним развитием капиталистических отношений, в стране обособленной из-за своего географического положения, развитие классицистических тенденций в архитектуре XVII века связано с укоренением национальной доктрины – конституционной монархии и протестантизма. В значительной степени это было обусловлено увлечением палладианством, ставшим как бы неотъемлемой частью английской архитектуры XVI – XVIII веков. Эти увлечения инициировались представителями английской аристократии, среди которых наибольшую известность приобрел лорд Барлингтон. В наибольшей степени оно отразилось в издании книги К. Кэмпбелла «Британский Витрувий» 1715 – 1725 гг., где провозглашались преимущества античной простоты над аффектами барокко.

Во Франции появление в эпоху барокко классицистических черт в архитектуре связано с влиянием идеологии государственного устройства – просвещенной монархии и воздействием идущих еще от Декарта рационалистических тенденций. Стиль французской архитектуры этого времени исследователи называют классицизирующим барокко. Он характеризуется помпезностью, представительностью

архитектурных построений, и в то же время определенной регулярностью и рациональностью, широким использованием темы колоннад на высоком цоколе, восьмиколонных портиков с треугольными фронтонами. Наивысшее развитие он получил в эпоху Людовика XIV и назывался большим стилем французской архитектуры XVII века. Главными памятниками этого стиля являлись широко популярный в европейской архитектуре Восточный фасад Лувра и королевский дворец в Версале.

Проявились классицистические тенденции и в барочной архитектуре Речи Посполитой [3, 4]. Это дает нам основание предположить наличие аналогичных тенденций в архитектуре белорусских земель.

По отношению к эпохе расцвета феодального общества в Речи Посполитой с его достаточно выраженной имущественной иерархией и концентрацией материальных средств в руках немногих, можно было бы предположить, что крупнейшим заказчиком строительства с использованием античных классицистических элементов и деталей мог быть король. Тем более что некоторые короли Речи Посполитой были увлечены античностью, как, например, Август II, король-архитектор, основатель художественных собраний и обширного строительства в Дрездене

Однако в Речи Посполитой эпохи барокко этого практически не было. Художественный патронат династии Вазов сумел удержать свою ведущую позицию в строительстве лишь до середины XVII века. Но на белорусских землях он не распространился. В дальнейшем неяркое правление короля Яна Казимира положило конец широкой строительной деятельности монархов Речи Посполитой. Да и сама действительность не благоприятствовала окружению архитектуры опекой государства и монарха. Королевская власть в Речи Посполитой была слабой. Ее роль ограничивалась сеймом, где существовал принцип «либертум вето», когда любое решение короля и большинства

членов сейма могло быть отменено одним голосом депутата против. Поэтому строительная деятельность королей в основном сосредотачивалась в столице государства.

Главными заказчиками строительства в Речи Посполитой являлись магнаты. Они владели громадными средствами, что позволяло им быть независимыми от королевской власти, иметь собственное войско и даже вести собственную политику. Вся территория государства была разделена на отдельные магнатские вотчины со своими культурными центрами. Это были отдельные своего рода миры культурной и художественной жизни и здесь возводились не только дворцы и церкви, но и целые города. В это строительство, безусловно, включались классицистические античные элементы и детали. И прежде, чем рассматривать проявления черт и элементов классики в барочном по духу строительстве магнатов, необходимо определить – какие же идеи побуждали заказчиков и создателей построек включать элементы классицистической архитектуры?

Такого рода идеологией, способствующей появлению черт классики в архитектуре барокко Речи Посполитой, была идеология просвещенного сарматизма. Как известно, сарматизм являлся идеологией шляхты – привилегированного сословия Речи Посполитой, фактически определявшего социально-политическую жизнь страны. Идеология сарматизма имела длительное существование – с XIV века вплоть до XIX века.

К середине XVI века в основных чертах была сформирована теория сарматизма. Ее основу составляло легендарное утверждение о том, что литовцы и поляки произошли от древнейшего народа сарматов. Сарматы издавна расселились на обширной территории от Адриатического моря до Ледовитого океана, на землях, которые были выделены Александром Македонским в знак признания их доблести и воинских заслуг [3, с. 145]. Позднее, в XVII веке распространилось утверждение о том, что сарматские корни имела только шляхта. Остальное население –

это люди неизвестного происхождения, которых сарматы завоевали, заставили покинуть свои дома в бассейне реки Дунай и в Малой Азии и сделали из них рабов. Благодаря усилиям крупных феодалов тогда же проводились поиски легендарных объяснений их отличия от широкой шляхетской массы. В итоге установили, что хотя сарматские корни имеет вся шляхта, но выдающиеся ее фамилии происходят от римлян. С помощью данных хроники Стрыйковского была введена в обиход легенда о происхождении литовской шляхты (500 фамилий) от римлян, которые со своим вождем Палемоном прибыли на Литву. В подтверждение этому обращалось внимание на этимологическое сходство названий государств – Litwa – l'Italia, а также фамилий некоторых представителей литовской шляхты и итальянской аристократии, например: род Пацов – с флорентийской фамилией Pazzi. Хотя совершенно очевидна искусственность этих объяснений, так как, например, наиболее правдоподобным кажется происхождение фамилии Пац от литовского «Pacas» – «пан» [3, с. 149].

Поиски античной генеалогии в конце XVII века были распространены в практике крупнейших родов. А затем, особенно в XVIII веке, они стали делом средней шляхты, делом всеобщим и в значительной степени стимулирующим развитие классицизма в архитектуре второй половины XVIII века.

Идеи сарматизма легли в основу характера белорусской, литовской и польской шляхты. Он отличался нетолерантностью и набожностью, манией величия своего народа, восточными предпочтениями, особенно проявившимися в одежде, свободолобием. Выше всего шляхта ставила свободу собственной личности и поэтому в качестве образца государственного устройства она избрала римское республиканское правление.

Благодаря этому при создании построек в собственных владениях шляхта ориентировалась на древнеримское зодчество

во. Создаваемое ей античное окружение как бы являлось подтверждением ее античного происхождения и напоминало об античной демократии. Следует отметить, что к античной архитектуре обращались в основном наиболее образованные представители шляхты, которые стремились воспринять достижения европейской цивилизации, в связи с чем это явление стало называться просвещенным сарматизмом.

Если мы обратимся к рассмотрению классицистических проявлений в архитектуре позднего барокко конца XVII – начала XVIII века на территории коронной Польши, то наше внимание сразу же привлечет к себе значительное разнообразие сфер распространения этого явления в зодчестве и, что вполне естественно в этом случае, достаточное разнообразие порождающих его причин. Наибольшее применение классицистические черты получили в строительстве наиболее образованных магнатов – Любомирских, Красиньских, Браницких при создании ими собственных резиденций. Связано это, как мы уже отмечали, с явлением просвещенного сарматизма. Классицистические тенденции проявились и в строительстве по королевскому заказу. Однако если работы для Яна Собесского – «короля сармата» в Вилянуве еще можно связать с влиянием просвещенного сарматизма, то в строительстве саксонских курфюрстов – королей Августа III и, особенно, «короля-архитектора» Августа II главными были их монархические устремления и имперские мечтания, и этим были обусловлены их симпатии к французскому классицизму и античной архитектуре Италии. В постройках, возводимых римско-католической церковью, появление античных увлечений можно объяснить творческими предпочтениями создававших их крупных зодчих римской выучки – Я. Фонтани и Т. Белотти. И лишь некоторые из возводимых в частных владениях зданий, такие, как, например, костел в Подгорцах, основанный в 1752 году гетманом коронным, известным

литератором и поэтом В. Ржевусским, можно связать с влиянием просвещенного сарматизма [4, с. 118].

На белорусских землях в силу воздействия местных условий наблюдается несколько иная картина. Королевский заказ Яна Собесского не достиг этих территорий, а строительство Августом II и Августом III в Гродно зданий Сеймов и Нового замка осуществлялось дрезденскими архитекторами К. Пеппельманом, Я. Кнобелем и И. Яухом в русле ярко выраженной рокайльной стилистики [5, с. 285-296]. Строительство культовых зданий католическим духовенством велось преимущественно в стиле барокко, а заложенное в уставы многих католических орденов требование при возведении храмов следовать местным традициям не способствовало появлению здесь классицистических черт [6, с. 71]. Ведь к местным особенностям культового зодчества, проявившимся в конце XVII – начале XVIII века преимущественно при строительстве униатских церквей, следует отнести явление «виленского барокко», отличавшегося ажурностью архитектурного построения высоких башен и широким введением рокайльного репертуара форм.

Классицистические влияния в основном получили распространение при строительстве в поместьях магнатов. Здесь работали придворные архитекторы и художники со своими художественными предпочтениями, и их постройки в отдалении от крупнейших культурных центров и резиденций королей заметно отличались наличием западноевропейских влияний. Здесь и проявилось воздействие идей просвещенного сарматизма.

Крупнейшими землевладельцами не только на белорусских землях, но и в Речи Посполитой, являлись Радзивиллы. Согласно легенде, принятой в XVII веке, они считали своим предком римлянина Палемона, который в X веке пришел на Литву во главе воинского легиона [3, с. 149]. Радзивиллы отличались амбициозностью, независимостью суждений, не считались с решениями сеймов и коро-

левской политикой. Их богатства, земли и амбиции были так велики, что в период войны со шведами они намеревались из своих земель создать отдельное государство [7, с. 8].

Избрав в XVI веке в качестве своей главной резиденции Несвиж, Радзивиллы сосредоточили в нем обширные художественные сокровища. Именно они пригласили сюда итальянского архитектора Д.М. Бернадони, который создал в Несвиже иезуитский костел Божьего Тела – первую в Восточной Европе постройку в стиле барокко.

Особенно близки западноевропейской архитектуре были Радзивиллы в конце XVII – начале XVIII века, когда князь М. Радзивилл был женат на сестре короля Речи Посполитой Яна Собесского и для несвижского замка проектировал известный архитектор А. Лоцци-младший, создатель классицистического королевского дворца в Вилянуве. Тогда же князь М. Радзивилл во главе посольства Речи Посполитой отправился в Рим для улаживания вопросов создания коалиции с западноевропейскими странами против турок. И именно в это время архитектура Несвижа – главного родового поместья Радзивиллов, где были собраны родовые реликвии и святыни, стала местом демонстрации классицистических архитектурных форм, которые напоминали о римских корнях рода и о его художественных пристрастиях. Особенно это было ощутимо в облике замка.

Ко времени появления в его архитектуре классицистических элементов, а именно к началу XVIII века, замок уже имел ренессансные черты, привнесенные талантом Бернадони. Причем типично ренессансный облик его главного здания, компактного в плане с трехчастным палладианским членением плана, совершенно в духе сарматизма был дополнен расположенными по углам средневековыми башнями. Использование такого репертуара форм, возможно, свидетельствует о влиянии идей сарматизма на архитектуру замка еще во времена Бернадони, что

представляется вполне реальным, учитывая мнение ученых, связывающих привнесение легенды о сарматском происхождении литовской шляхты с крестоносцами, которые стремились таким образом укрепить на Литве западноевропейское влияние [3, с. 150].

В 1708 году шведы овладели замком и сильно его разрушили [7, с. 16]. После окончания Северной войны князь М. Радзивилл Рыбонька, начиная с 1830-х годов, занялся восстановлением своей резиденции, в результате чего замок приобрел черты дворцовой архитектуры. Валы и бастионы, утратившие оборонное значение, были засыпаны землей и на их месте устроен газон. Существующие постройки замка соединили между собой и в итоге они образовали обширный замкнутый парадный двор. Это придало облику резиденции Радзивиллов не только сходство со средневековыми замками, но и благодаря устройству плоскостного классицистического декора фасадов – черты парижских городских дворцов. Основными композиционными акцентами несвижского замка стали фасады со стороны двора и внешний фасад въездных ворот.

Фасад въездных ворот стал своеобразной визитной карточкой владельца несвижского замка. Здесь размещались знаки его отличия с тем, чтобы прибывающий в замок был о них информирован. Общее композиционное построение фасада ворот несло в себе напоминание о сарматских предпочтениях Радзивиллов. Использованное здесь сочетание двух наложенных друг на друга классических с треугольными фронтонами портиков было характерно для классицистической архитектуры (рис. 1). Впервые эта композиция была применена в построении фасадов венецианских церквей, возведенных А. Палладио в середине XVI века, благодаря чему она получила широкую известность и широчайшее распространение, стала основой своеобразного архетипа классицистической постройки. Характерно, что в несвижском замке был использован ее классицистический вариант, ко-

торый соотносился с античной архитектурой, а не его барочное переложение, более соответствующее времени переустройства замка. Это свидетельствует о целенаправленном использовании элементов классицистической архитектуры, присущей просвещенному потомку сарматов.



Рис. 1. Общий вид въездных ворот замка в Несвиже

То же композиционное построение стало основой архитектурной организации фасада главного корпуса замка при его перестройке. Здесь оно было исполнено в более плоскостной трактовке, характерной для стиля рококо, насыщено обильным лепным декором с включением изображений воинской атрибутики (рис. 2).



Рис. 2. Общий вид главного корпуса замка в Несвиже со стороны двора

Литературные источники приписывают перестройку замка Казимиру Ждановичу [7, с. 23]. Это представляется маловероятным, так как его имя упоминается в бумагах Радзивиллов исключительно в

качестве придворного строителя, в то же время при перечислении иных мастеров всегда точно указывается их профессия – архитектора, художника, резчика по дереву и так далее [8, с. 177]. Среди придворных мастеров в период проведения перестройки замка часто упоминается архитектор Августин Рошкович, который вполне мог выполнить проект перестройки замка [8, с. 146, 170, 177]. Весьма возможно, что перестройка замка осуществлялась кем-то из местных специалистов. Именно поэтому в результате перестройки не было здесь создано отмеченного цельностью и современными чертами художественного замысла, подобного, например, дрезденскому Цвингеру, осуществление которого было бы под силу главе самого богатого рода Речи Посполитой. В работе же использовано достаточно робкое и очень практичное архитектурное решение с включением устаревших ренессансных элементов, выполненных к тому же на основе изучения архитектурных трактатов и дополненных самобытно исполненной рокайльной орнаментикой. Во всем этом явно проступает влияние пожеланий владельца князя М. Радзивилла, где главным было требование сохранения существующих зданий и приверженность к доминировавшей в архитектуре города ренессансной стилистике.

Использование классицистических форм мы находим и в иных архитектурных замыслах Радзивиллов. В Санкт-Петербурге, в Рукописном отделе библиотеки АН России хранится чертеж дворца, предназначенный, вероятно, для Несвижа [9, с. 115]. Время его создания – первая половина XVIII века. В качестве основного композиционного элемента здания использована характерная для древнеримского зодчества тема триумфальной арки, которая служит для парадного оформления входа на обширный парадный двор (рис. 3).

Мотивы архитектуры Ренессанса использованы в проекте здания охотничьего замка Радзивиллов в Чернавчицах [10, с. 33, 34]. Его план выполнен наподобие

плана виллы, созданной венецианским зодчим С. Серлио. Кроме того, применение античных мотивов часто встречается в оформлении захоронений Радзивиллов [11]. В строительной практике иных крупных феодалов мы не находим такого широкого использования классицистических форм, что, возможно, является результатом плохой сохранности их архитектурного наследия. Только лишь на фасаде замка Сапегов в Высоком вход подчеркнут портиком с треугольным фронтоном (рис. 4).

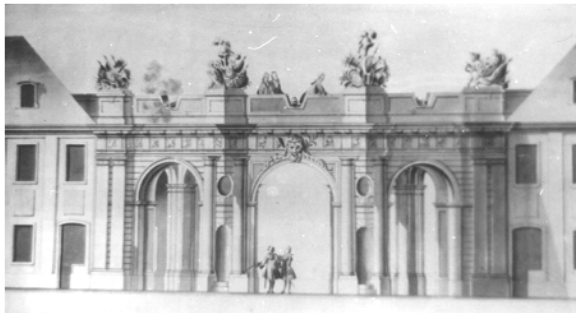


Рис. 3. Проект фрагмента фасада дворца Радзивиллов



Рис. 4. Общий вид дворца Сапегов в Высоком

Заключение. В белорусской архитектуре позднего барокко первой половины XVIII века распространение классицистических элементов и деталей не вылилось в значительное художественное явление, а ограничилось в основном архитектурной практикой художественного двора Радзивиллов. Связано оно было с влиянием идей просвещенного сарматизма, а свое претворение получило благодаря творчеству местных мастеров, которые по указанию заказчиков строительства заимствовали классицистические темы из ар-

хитектурных трактатов и причудливо соединяли их с орнаментикой стиля рококо.

Литература

1. Габрусь, Т. В. *Мураванья харалы: Сакральная архітэктура беларускага барока* / Т. В. Габрусь. – Мінск: Ураджай, 2001. – 287 с.
2. Морозов, В. Ф. *Стили и направления в архитектуре Беларуси второй половины XVIII – первой половины XIX века* / В. Ф. Морозов. – Минск: БНТУ, 2016. – 240 с.
3. Karpowicz, M. *Sztuka oświeconego sarmatyzmu: Antykizacja i klasycyzacja w środowisku warszawskim czasów Jana III* / M. Karpowicz. Warszawa: PWN, 1986. – 192s.
4. Kowalczyk, J. *Nurt klasycy w polskiej sztuce późnobarokowej* / J. Kowalczyk // *Klasycyzm i klasycyzmy: Materiały Sesji Stowarzyszenia Historyków Sztuki*. – Warszawa: PWN, 1994. – S. 97–120.
5. Hentschel, W. *Die sächsische Baukunst des 18 Jahrhunderts in Polen* / W. Hentschel. – Berlin: Kunst und Gesellschaft, 1967. – 546 s.
6. Poplatek, J. *Słownik jezuitów artystów* / J. Poplatek, J. Paszenda. – Kraków: Wydawnictwo apostołstwa modlitwy, 1972. – 298 s.
7. Ciechanowiecki, A. *Nieśwież międzynarodowy ośrodek kultury na Białorusi (od XVI do XX w.)* / A. Ciechanowiecki. – Warszawa: Zakład Poligraficzny Piotra Włodarskiego, 1994. – 48 s.
8. Баженова, О. Д. *Радзівіллоўскі Невіж. Роспісы костела Божьего Тела* / О. Д. Баженова. – Минск: Харвест, 2007. – 416 с.
9. Квитницкая, Е. Д. *Брамы Беларусіі* / Е. Д. Квитницкая // *Архитектурное наследие*. – Вып. 29. – М.: Стройиздат, 1981. – С. 111–125.
10. Rottermund, A. *Polowanie i sztuka w kulturze dworskiej czasów nowożytnych* / A. Rottermund // *Materiały muzeum wnętrz zabytkowych w Pszczynie – V*. – Pszczyna, 1988. – S. 9–35.
11. Chrościcki, A. *O antykizujących pogrzebach Radziwiłłów* / A. Chrościcki // *Miscellanea historico-archivistica*. – T. III. – Warszawa-Lódź: PWN, 1989. – S. 251–268.

CLASSICISM FEATURES IN BELARUSIAN ARCHITECTURE AT THE BEGINNING OF THE XVIII C.

Morozov V. F.

PhD and DSC, ass. prof.

Belarusian National Technical University

The article is about the results of the studying the classicism features in Belarusian architecture at the beginning of the XVIII c. It is determined that manifestations of these features took place mainly in the construction of Rudzivil and had been caused by the sarmatizm ideas.

Поступила в редакцию 14.02.2018 г.