

свидетельств исторического и духовного развития народа Беларуси, воплощенных в историко-культурных ценностях. Художественные и документальные достоинства историко-культурного наследия создают необходимые условия духовного, интеллектуального и экономического развития общества.

При этом в целях обеспечения сохранности объектов культурного наследия, а также иных объектов, представляющих собой историко-культурную ценность или имеющих природоохранное, рекреационное или оздоровительное значение архитектурная и градостроительная деятельность подлежит особому регулированию в соответствии с законодательством [8, с. 34].

Литература

1. Субботин О. С. Памятники архитектурного наследия Тобольска / О. С. Субботин // *Жилищное строительство*. – 2011. – №10. – С. 48-50.
2. Иодо И. А. Основы градостроительства и территориальной планировки: учеб. для вузов / И. А. Иодо, Г. А. Потаев. – Мн.: Универсал Пресс, 2003. – 216 с., 88 ил.
3. Сардаров А. С. Путешествие: история и культура белорусских дорог / А. С. Сардаров. – Мн.: Беларус. навука, 2009. – 191 с.: ил. ISBN 978-985-08-1046-5.
4. Архитектура советской Белоруссии / В. И. Аникин [и др.] под. общ. ред. В. И. Аникина. – М.: Стройиздат, 1986. – 319 с.: ил.
5. Чантурия В. А. Атлас памятников архитектуры и мемориальных комплексов Белоруссии: учеб. пособие для архит. спец. вузов / В. А. Чантурия. – Мн.: Выш. Школа, 1983. –

УДК 728.1 (47+57) 313

КОНВЕРСИИ СВЯТЫНЬ ПОСЛЕ ВТОРОЙ МИРОВОЙ ВОЙНЫ В ПОЛЬШЕ – ДЕСАКРАЛИЗАЦИИ И ОБОГАЩЕНИЯ

Устинович Е.Р.

профессор, доктор архитектуры, архитектор,
заведующий кафедрой «Архитектура локальных культур» архитектурного факультета
Белостокского технического университета

В данной работе представляются проблемы послевоенного переустройства объектов культурного наследия в Польше, возникшие в процессе конверсии православных и униатских святынь на

110 с., ил.

6. Субботин О. С. *Инновационные материалы в памятниках архитектурно-градостроительного наследия Кубани* / О. С. Субботин // *Жилищное строительство*. – 2015. – № 11. – С. 35-40.

7. Лысенко А. В. *Взаимосвязь вопросов формирования планировочной структуры и преобразования городской среды* / А. В. Лысенко, О. О. Юркевская // *Планировка и застройка городов Белорусской ССР и формирование их среды: сб. науч. тр.; под общ. ред. А. В. Лысенко*. – М.: ЦНИИЭП по градостроительству, 1976. – 79 с.

8. Субботин О. С. *Методология исследования архитектурно-градостроительного развития Кубани* / О. С. Субботин // *Жилищное строительство*. – 2014. – № 8. – С. 29-34.

FEATURES OF TRANSFORMATION AND CONSERVATION HISTORICAL ENVIRONMENT: ON THE EXAMPLE OF BELARUS

Subbotin O.S.

Kuban State Agrarian University
named after I.T. Trubilin

The article is devoted to the problems of historical development of urban and rural settlements. The existing laws and normative legal acts on the protection of historical and cultural heritage, as well as key concepts corresponding to the research topic, are analyzed. The main milestones of Belarusian architecture and a separate monument of history and culture «The Architectural and Cultural Complex of the Radivilles Residence in Nesvizh» are considered. The most important ways of preserving the historical and cultural heritage are indicated, including proper maintenance and rational use. Particular attention is paid to the existing planning structure of the old part of the city in the context of the historical environment.

Поступила в редакцию 08.12.2017 г.

римско-католические после акции «Висла» в 1947 году и конверсии поевангелических святынь (либо ранних римско-католических) на православные, униатские и римско-католические, после изгнания

немецкого населения и возвращения так называемых «возвращенных земель» в 1945 году.

Определяются они в контексте феномена пограничья в Польше, традиции существования готических храмов как с использованием византийско-русской иконописи XVI в., так и современной иконописи, которая является наследием польского православия. Большинство из них является шедеврами современного православного искусства, возросшими на почве все еще живых традиций византийско-русской культуры. Устанавливают они предлог для более глубокого анализа древнего искусства и его транспозиции на современное искусство польского православия на территориях пограничья культуры христианского Востока и Запада.

В данной работе рассматриваются проблемы послевоенного переустройства объектов культового наследия в Польше, возникнувшие в процессе конверсии православных и униатских святынь на римско-католические после акции «Висла» в 1947 году и конверсии поевангелических святынь (либо ранних римско-католических) на православные, униатские и римско-католические после изгнания немецкого населения и возвращения так называемых «возвращенных земель» в 1945 году.

Исследование выполнено в контексте феномена пограничья в Польше, изучения традиций существования готических храмов как с использованием византийско-русской иконописи XVI в., так и современной иконописи, являющейся наследием польского православия. Большинство построек – это шедевры современного православного искусства, возросшие на почве традиций византийско-русской культуры. Рассмотренные примеры создают предпосылки для более глубокого анализа древнего искусства и его транспозиции на современное искусство польского православия на территориях пограничья культуры христианского Востока и Запада.

1. Profanum vs. Sacrum. Существование пограничья культур и религий – это явление неизмеримо интересное. Побуждающее разум и воображение. Провоцирующее к рефлексии. Временами также и очень грозное, припоминающее прежние конфликты и предостережения. Так было прежде на всей земле. Так есть на ней и сегодня. Религиозные споры имеют место, и в некотором смысле в них участвует архитектура и искусство. Свидетельствуют об этом как акты взаимного разрушения святынь и сопротивления их созданию, как и случаи взаимной конверсии, перестроек и адаптации. Так было на всем пограничьи – от Скандинавии до

Африки. Так было в Литве и на Руси, в Венгрии и Румынии. Так есть на Балканах, на Кипре, в Турции, Сирии, Ираке или же в Египте вплоть до сегодняшнего дня.

Сегодня в пространстве жизни человека и его мира духовных ценностей наступила сильная поляризация жизненных основ. Встречаются крайности – от всеобщего отрицания, основанного на унижении духовности – до религиозного прозелитизма и религиозных войн.

С одной стороны – в консеквенции развивающейся в мире секуляризации жизни – это ведет к разрушению святынь или же их перестройке, не соответствующей их прежнему духовному статусу. С другой стороны – в акте религиозного прозелитизма – приводит к конверсии своей религии. В обоих случаях разрушаются места культа. Замечаем это ежедневно.

В первом случае – данные и прогнозы тревожные. Например – согласно официальным прогнозам Observatoire du Patrimoine Religieux – при существовании сегодня около 100000 объектов христианского культа во Франции, в том числе 45000 приходских святынь, предполагается до 2030 года разрушение 5000-10000 святынь, находящихся в подчинении гмин (рис. 1). Это – от 5-10% всех святынь. Подобное происходит в Германии, Голландии, Великобритании, Ирландии, Австрии и даже в Италии.

Кардинал Вильям Эйк, голландский архиепископ Утрехта и руководитель местного епископата, уже высказался публично, что в скором времени необходимо будет закрыть 1000 костелов. В странах Западной Европы, как и не так давно в восточных социалистических странах, главным образом в СССР, где разрушено 70000 святынь, они целенаправленно разрушаются или же заменяются на рестораны, дискотеки, склады, отели и даже на туалеты. Созданы сегодня из них рафинированные фантомы, лишённые религиозного духа карикатуры, лишённые духовности личинки-маски. Культура отходит от культа, из которого генетически

происходит. Это очень опасное явление, целящееся в само сердце культуры, в ее основополагающие ценности: Истину, Добро, Красоту.



Рис. 1. Снос храма Святого Иакова в городе Абвилль (Saint-Jacques d'Abbeville), во Франции, построенного в 1868-1876 гг. на месте более древней церкви с XII в. 13.02-29.04 2013

Конечно, различного рода конверсии святынь существовали в истории издавна. Являются актуальными они и сейчас, хотя уже в масштабе более массовом и интенсивно нарастающем.

Издавна были они выражением проводимой идеологической, политической, военной, национальной, общественной и этнической борьбы. Были результатом религиозной деятельности, а зачастую также борьбы с религией, различных военных акций, прозелитизма и религиозных войн. Не были это случаи неожиданные. Предшествовали им акты прочной и длительной нетолерантности, игнорирования, а зачастую и агрессии. Сейчас это чаще является результатом происходящей в мире секуляризации жизни и неприятия религии, как источника создания ценностей человеческой жизни и свидетельства наследия его культуры. Культура отдалается от культа, от которого происходит. Становится одномерной, отчужденной.

История всемирной архитектуры знает множество таких случаев. В течение первых XV веков были они очень частыми. Касались в особенности христианской Восточной Церкви, которая в результате

возникновения ислама и его развития на запад утратила большинство своих храмов. Их заменили на мечети. Иногда доходило также до многих конверсий в лоне самого христианства, чего примером могут быть исполненные во время походов крестоносцев, и создание на территории Византии Латинского Царства. В большинстве не были это случаи длительно существующие и окончательные.

2. Польша. В Польше, практически с начала ее государственности, доходило до достаточно многочисленных конверсий святынь. Сегодня это должно быть понятно. Польша находится на территории культурного и религиозного пограничья. Как прежде, так и сейчас, расположена она в той части Европы, которая частично принадлежит латинской культуре, западно-католической, а частично – культуре греко-славянской, прежде византийской, а сейчас восточно-православной. Римский католицизм и православие, будучи автохтоническими, в течение более тысячи лет совместно создали христианскую духовность Польши. Формировали ее культовую и культурную самоидентичность. Прежде приверженцы римской и греческой веры делились по половине.

Не должны вызывать удивление случаи проявления таких конверсий и у нас. Они естественно вписаны в скрижали бурной истории Польши. Являются подтверждением жизни обеих Церквей, жизни временами согласной и мирной, а временами – ненавистной.

С незапамятных времен, вплоть до наших дней, в этом процессе присвоения и осквернения святости мы принимали участие. У нас много грехов. Мы не лучше и не хуже других. Толерантности слишком много у нас не было. В древней истории это происходило часто и быстро. Забиралось и конвертировалось много святынь.

Даже после восстановления независимости Польши в 1918 г., из существующих, например, 94 гарнизонных церквей мы снесли 63, а 22 преобразовали в про-

цессе конверсии. Незадолго до Второй мировой войны, в 1938 году на Холмщине и южном Подляшье снесли мы 127 православных храмов (рис. 2) и 8 преобразовали. После Второй мировой войны, после изгнания с автохтонной земли предков более 147 тысяч русинов, во время коварно спланированной тогдашними коммунистическими властями акции «Висла», в 1947 году мы преобразовали более 100 оставленных церквей. Десятки других исчезли навсегда или стоят в руинах (рис. 3, 4). На западных и северных районах, после изгнания немецкого населения и возвращения так называемых «возвращенных земель», для наших церквей: католической, православной и униатской, преобразовали мы сотни немецких по-евангелических храмов. То же самое относится, хотя и в меньшей степени, к еврейским синагогам.

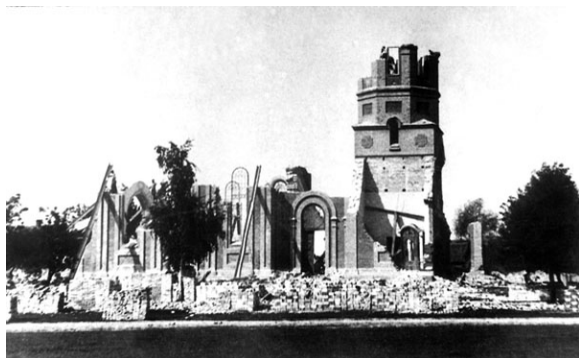


Рис. 2. Церковь Преображения Господня в Крылове, существовавшая в 1911-1938-х гг., разрушенная 8 июня 1938 г.

Курьезным примером является функционирующий до недавнего времени Ринг Ваисс (Rink Weiss) – давняя евангелическая кирха в Вельдзондзе, работающая как кафедральный клуб с дискотекой, где на месте алтаря устроен бар, а под ним в крипте – туалеты, по середине – бассейн, служащий для эффектной борьбы полуобнаженных дам, а над притвором – комната для рафинированных эротических услуг. Объект был «приспособлен», вероятно, по незнанию, для исполнения своей новой функции, капланом. Это удручающе.

Примерами конверсии в лоне христи-

анства в Польше могут быть как церкви Подкарпатья, Бещад, Холмщины и южного Подляшья, так и костелы Дольней Силезии, Поморья, а также Вармии и Мазур.



Рис. 3. Церковь Покрова Пресвятой Богородицы в селе Мякиш Старый. Фот. Е.Устинович, 2016

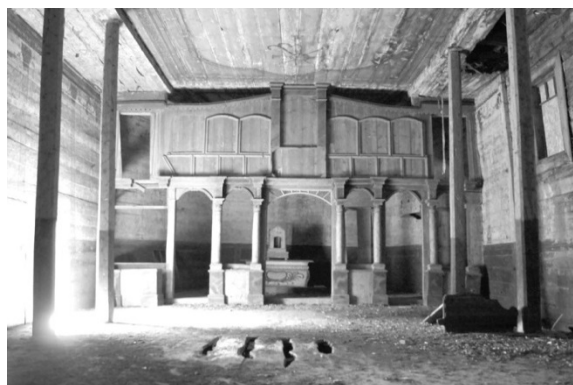


Рис. 4. Церковь Успения Пресвятой Богородицы в селе Бабице. Фот. Е.Устинович, 2016

Процесс послевоенной конверсий проходил двумя путями:

- первый основывался на конверсии оставленных православных и униатских святынь в римско-католические – на землях автохтонных восточно-христианских;
- второй основывался на конверсии святынь поевангелических (либо ранних римско-католических) в православные, униатские и римско-католические – на землях автохтонных западнохристианских.

Техническое состояние принятых римско-католическим Костелом святынь было и есть достаточно хорошее. Различ-

ными, временами не очень удачными были способы приспособления интерьеров для потребностей латинской литургии. Во многих, однако, случаях давнее обустройство церковных интерьеров сохранялось, не разрушая их.

Иногда изменения были достаточно радикальными, так как, к сожалению, были случаи вынесения целых иконостасов, престолов и жертвенников, киотов или же отдельных икон. На счастье часть священников, осознавая исключительную художественную ценность этого искусства или его историческое значение, старалась его сохранить и приспособить для литургических потребностей своего Костела.

Так как это – архитектура наивысших человеческих ценностей, являющая основание его религиозных вдохновений, источник творения правдивых ценностей жизни человека, построенных на ее основных постулатах – правде, добре и красоте.

3. Конверсии – Восток. Главной проблемой этих конверсий была перестройка алтарной части святынь, особенно перестройка иконостасов, престолов и жертвенников. Можно здесь различить несколько использованных в то время вариантов производимых трансформаций этих наиважнейших элементов литургического искусства восточной святыни и создать определенную типологию, а именно:

Сохранение древнего иконостаса и престола в первоначальной форме;

Частичное сохранение первоначальной формы древнего иконостаса с сохранением на своем месте старого престола, с устройством перед иконостасом нового алтаря либо одного из старых боковых алтарей (решение пособорное), либо с его расположением перед иконостасом (решение предсоборное);

Частичный демонтаж иконостаса с транслокацией всех его ярусов либо единичных икон:

- ликвидация царских и дьяконских ворот с открытием взору и доступности к алтарю;

- ликвидация царских ворот с размещением на их месте алтарного ретабулу-

ма с табернакулом;

- раздвижка наместного чина с поставлением царских ворот на флангах;

- ликвидация икон Христа и Одегитрии с их перемещением на стены;

- ликвидация центральной иконы Деисуса либо ее замена на другую;

- замыкание царских ворот и размещение перед ними различных иных икон;

- соединение иконостасов различных исторических периодов и различных стилей с взаимным обменом икон;

- перестройка иконостаса на боковые алтари либо на ретабулум главного алтаря;

- размещение выбранных ярусов на тыльной стене.

4. Целостный демонтаж иконостаса и размещение его на восточной стене, в глубине алтаря как фона для престола, аналогично церквям старообрядцев;

5. Целостный демонтаж иконостаса и размещение его на стенах храма – как остальных икон либо их групп – в виде декорации;

6. Целостное удаление иконостаса из интерьера церкви.

Примером первой группы – сохранения древнего иконостаса и престола в первоначальной форме – может быть церковь Рождества Пресвятой Девы Марии в Тилаве (1787 г.), с 1945 г. римско-католический костел Вознесения Девы Марии. В церкви сохранился красивый «полный» иконостас начала XX в., реконструированный и тщательно отреставрированный в 1968-1972 гг. после предыдущих разорений (рис. 5).

Примером второй группы – частичного сохранения древнего иконостаса и престола – является церковь Покрова Пресвятой Богородицы в селе Овчары с 1653 г., в которой находится иконостас XVII-XVIII вв. и роспись 1938 г. Здесь отсутствует каноническая Деисусная группа, а Иисус Христос, представленный как Царь Славы в форме Первосвященника, находится между святыми апостолами без Богородицы и Святого Иоанна Крестителя. Апостолам, под влиянием западного искусства, были да-

ны атрибуты. Святой Андрей держит крест, Святой Симеон – пилу, а Святой Евангелист Иоанн – чашу. Иконостас имеет живописную форму, а не иконическую.

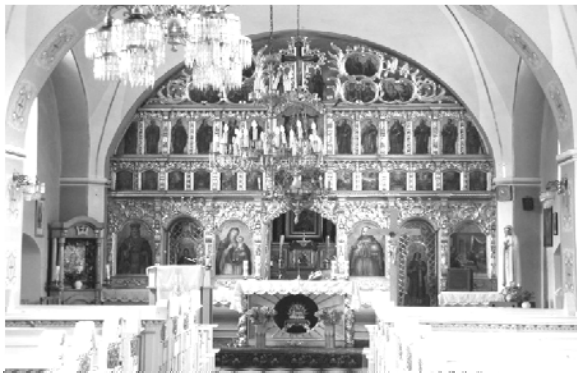


Рис. 5. Каменная церковь Рождества Пресвятой Девы Марии в Тилаве. Внутренний вид с реконструированным полным иконостасом. Фот. Е.Устинович, 2008

Примером может быть также церковь Святых Космы и Дамиана в Бересте (1842 г.), с 1951 г. используемая как римско-католический костел Богоматери Неустанной Помощи. Здесь сохранился полный иконостас XIX в. с использованием икон, созданных в XVII и XVIII вв. Сохранился также престол XIX в., в базу которого вкомпоновано две иконы апостолов из иконостаса XVII в.

Примером третьей группы – частично демонтированного иконостаса с транслокацией его ярусов либо единичных икон – может быть церковь Архистратига Михаила в селе Поляны с 1820 г., конвертирована на римско-католический костел в 1947 г. Существует здесь полихромия XIX в. и оборудование XVIII в. Сохранен тоже полный иконостас XIX в. Дьяконские двери из старого иконостаса размещены по сторонам существующего иконостаса как так называемые «Древесные ушки».

Церковь святого Михаила Архангела в селе Свѣнткова-Мала датируемая 1762 г., вероятно, была создана в результате добавления к существующей часовне нефа и бабинца, а в XVIII-XIX вв. – также колокольни. Барочный иконостас 1670 г. был перестроен и дополнен в XVIII в.

Отмечается очевидное отсутствие царских и дьяконских дверей, а также пророческого и праздничного чина иконостаса. Центральное место, после демонтажа царских ворот, закрыто большой иконой учащего Спасителя. В середине Деисуса, вместо иконы Христа Пантократора находится сейчас икона Божией Матери Элеусы, (Умиление), а по бокам центральной иконы – отдельные изображения Богоматери и Иоанна Крестителя, а за ними – Апостолов. На стенах церкви имеются также фрагменты ранее демонтированных иконостасов: барочного и в стиле рококо XVII и XVIII вв.

Церковь Святых Космы и Дамиана в селе Сквиртне – это типичный пример относящейся к XIX веку лемковской церкви северо-западного типа. Первое упоминание о церкви относится к 1832 г. Храм был перестроен в 1837 и 1900 годах. В 1967 и 1993 годах был отреставрирован. После операции «Висла» 1947 г., передан римско-католической общине. В его нижней части сохранены в традиционной системе четыре иконы нижнего, местного чина иконостаса начала XX в. Над ними, на стене, размещены современные картины Святых Апостолов и большое изображение Христа и Бога Отца. По бокам, на стене нефа, старшие иконы с начала XIX в., представляющие Богоматерь с младенцем и Христа Пантократора от прежнего иконостаса.

Примером четвертой группы – целостного демонтажа иконостаса и размещения его на стенах храма, особенно на восточной стене – может быть церковь святого Михаила Архангела в селе Свѣнткова-Велика с 1757 г., конвертированная на римско-католический костел в 1986 г. В пресбитерии находится позднебарочный алтарь с изображением Иисусова Сердца XVIII в. Иконостас древней церкви разделен. Два цоколя старого иконостаса являются сегодня боковыми алтарями нефа святыни. На цоколе по правой стороне поставлен алтарный ретабло XVIII в. с изображением Коронации Матери Божией. Над ним была поставлена картина

«Убийство Авеля», которая прежде украшала цоколь иконостаса. На северной стене нефа находится сцена Распятия Хрифта XVII в. Центральную икону окружают два ряда меньших икон жизни и страстей Хрифта, перемещенные во время конверсии с восточной стены нефа. На восточной стене нефа помещен крест, который удален из демонтированного завершения иконостаса и верхняя половина большой иконы Страшного Суда XVII в.

Лемковская церковь Святого Иакова в селе Поврожник известна с 1604 г., как храм прежде православный, затем греко-католический, а после операции «Висла» - римско-католический. В 2013 г. он включен в список Всемирного наследия ЮНЕСКО. Из оригинальной постройки сохранилась лишь ризница. Внешний вид церкви был сформирован в XVII-XVIII вв. Здание значительно перестроили во время реконструкции 1813 г. Церковь переместили со старого места на новое из-за риска затопления. Церковь, как было принято в древних лемковских храмах, имеет окна только на южной стороне. Это имело практическое (защита от снега и порывов ветра) и мистическое значение (по народным поверьям силы зла приходили с севера). В храме сохранился иконостас XVIII в. В церкви ранее было два иконостаса – православный XVII в. и созданный позже, униатский XVIII в. Однако они были разделены и рассеяны.

Икону Деисус и пророков разместили на восточной стене нефа. Между иконами апостолов нет иконы Хрифта Пантократора, которая заменена иконой Коронации Божией Матери. Другие иконы расположены на алтарной стене. В храме сохранились иконы из предыдущего иконостаса XVII в., а также образы «Страшного суда» (1623 г.) и «Оплакивание Хрифта» (1646 г.). В центральной части алтаря находятся иконы Богоматери с Младенцем, а над ней – икона Спаса Нерукотворного – чудотворного Мандилиона. В нефе храма, после его конверсий, находится барочный боковой алтарь начала XVIII в. с латинским изображением Хри-

ста у Столпа. К этому периоду также относится выполненная в стиле рококо кафедра (1700 г.).

Подобную участь разделил красивый иконостас церкви Покрова Пресвятой Богородицы в Хотилубе, построенной в 1693 г. на месте бывшей церкви 1565 г., позднее преобразованной в римско-католический костел, сегодня не функционирующий (рис. 8) – не будет виден при распечатке, а также церковь святого Михаила Архангела в Бжежаве 1843 г., построенная на месте предыдущей церкви, конвертированной на римско-католический костел в 1980-х гг. Иконостас второй половины XIX в. демонтирован, а иконы расположены на стенах наоса, пресбитерия и на наружной стене.

Примерами радикальных преобразований являются церкви во Флоринке, Богуше и Ставише. Это – примеры полного непонимания богословского смысла иконостаса, его символического и культового значения.

Каменная, построенная в XIX в. церковь Св. Михаила Архангела во Флоринке служит римо-католикам с 1951 г. Иконостас был здесь искусственно разделен на три части. Основная его часть была размещена на восточной стене, и другие – на стене радужной арки (рис. 6).



Рис. 6. Каменная церковь Святого Михаила Архангела во Флоринке. Внутренний вид после разделения иконостаса. Фот. Е. Устинович, 2008

Подобное мы имеем в церкви Св. Димитрия в Богуше 1856 г. (рис. 7). Также церковь Св. Димитрия в Ставише 1813 г. после преобразования в 1951 г. является

примером неудачной реконструкции местного чина иконостаса. Осуществлена здесь, вероятно, в 1964 г. ликвидация диаконских дверей, а царские ворота были карикатурно расширены. Это создало более широкий вид на алтарь, но полностью лишило иконостас его смысла.

Примером пятой группы – целостного удаления иконостаса из интерьера церкви – может быть церковь Святых Космы и Дамиана в селе Котань 1782 г., которая в настоящее время существует также как римско-католический костел Св. Антония. В 1962-1963 гг. после реконструкции церкви взято для консервации и реставрации два иконостаса XVII и XVIII вв, которые не возвратились в полном объеме во храм. Недавно вернулись лишь только 2 ряда – Деисусный и праотеческий чин и икона Тайной вечери – расположенные на восточной стене наоса. Печальное впечатление от увечья храма осталось.



Рис. 7. Деревянная церковь Святого Димитрия в Богуше. Внутренний вид с открытым пресбитерием с алтарем и разделенным иконостасом. Фот. Войцех Пыш

Та же злая судьба повстречала деревянные церкви в Смольнике, Вулке Жмиевской, Красицах, Речполе, Поздзяче (ныне Лешно), Стубенке, Лещинах, Корманицах, Конюши, Крухеле Великим, Рудавке и еще многие другие церкви Восточного христианства.

Свидетелями таких преобразований являются не только старые деревянные храмы, но и каменные, например: церковь Св. Михаила Архангела в дер. Беличпой 1796 г., которая после Второй мировой войны, заброшенная и разрушенная – была

только лишь в 1985 году восстановлена уже как римско-католической костел. К сожалению, без существующего раньше древнего иконостаса. Примером является также каменная церковь Святого Иоанна Златоуста в селе Поляны, которая в настоящее время существует как римско-католический костел Ченстоховской Матери Божией. В 1949 г. разрушенный храм был передан римско-католической церкви. Не отстроили они его однако, но осуществили это в 1960 г. православные. Наконец-то в феврале 1972 г. захватили церковь римо-католики. Демонтировали тогда иконостас, вынесли из церкви литургические сосуды, а на боковых куполах храма обрезали перекладыны крестов. Суд в 1982 г. разрешил совместное использование церкви, но этого никогда не случилось. В течение нескольких лет православные справляли литургию снаружи, перед храмом. С ноября 1992 г. церковь используют вместе римские католики и униаты.

Таким образом, можно констатировать, что трансформации иконостасов и алтарей были наиболее осуществимы перед II Ватиканским Собором, когда celebrans оставался еще традиционно обращенным в сторону алтаря. После соборной реформы, когда он обратил лицо к верующим – возникла новая ситуация, дающая иные возможности сохранения существующего строя алтаря и иконостаса.

Проблемы, которые возникли, были связаны с миниатюризацией или деформацией наружных куполов. Нередко заменяли их башнями, сигнатурками или же вообще убирали, выравнивая крышу. Также венчающие кресты были изменены с традиционных, лемковских или восьмисторонних, на латинские, наиболее частыми были случаи ликвидации нижней поперечины.

Вероятно, проведение конверсии сохранило от тотального разрушения многие церкви. В большинстве своем создается впечатление, что святыня в дальнейшем была использована христианами восточного обряда. В большинстве своем, кроме выполнения больших изменений,

удалось сохранить какую-то форму синтеза. В определенной части создается впечатление нагромождения снаружи различных форм архитектурного построения и иконографии – иконостасов, алтарей, киотов и икон. Во многих случаях наступило изменение старой, со смыслом построенной структуры литургического построения. Утрачена логика и смысл искусства и его связь со Святой Литургией и символической структурой святыни, характерной для восточного христианства. Перевесила тенденция понимания искусства как способа декорировки стен в стиле *biblia pauperum*. Кроме того, хотя и бесконтрольно, наступило перетекание ценностей от Восточной к Западной Церкви.

4. Конверсии – Запад. Не столь отдаленными примерами межконфессиональной конверсии в лоне христианства в Польше могут быть как церкви Подкарпатья, Бещад, Холмщины и южного Подляшья, так и костелы Дольной Силезии, Поморья, а также Вармии и Мазур.

Процесс конверсий второго типа основывался в большинстве случаев на адаптации святынь поевангелических, построенных, как правило, на рубеже XIX-XX вв.

Кафедральный собор во Вроцлаве – это стародавний готический храм – сначала католический, затем евангелистский, а в 1963 г. – православный. Авторами концепции его внутреннего обустройства и украшения являются Ежи Новосельский и Адам Сталоны-Добжанский.

Основное внимание здесь уделяется эсхатологической тематике. Осуществлен здесь как бы иконостас с горизонтальным рядом икон. Он представляет – как некогда в главном готическом алтаре этого храма – историю Спасителя. Иконостас завершает приподнятое вверх изображение Распятия. Крест объединяет композицию иконостаса с аппликационной росписью икон на сводах. Облик креста соотнесен с образцами итальянской живописи XIII в., следовательно – с периодом расхождения византийской и латинской традиций. Посредством этого соотнесения как

бы делается попытка связать их обратно.

Иконостас храма не составляет перегородки. Он почти ажурный, очень пространственный, прозрачный и потому органично связан с алтарем. Большое, низко подвешенное круглой формы паникадило определенно обозначает центральность пространства здесь, перед иконостасом – как бы с целью заменить традиционно размещенный над местом совершения Евхаристии купол с Пантократором. Роспись дополняют иконографические витражи Богородицы и Страшного Суда, расположенные в древних готических окнах.

Интересным примером является также стародавний готический храм в г. Гурове-Илавецком: сначала, в XIV в., католический, затем – евангелический, а с 1980 г. – греко-католический. Это преобразование является неинвазивным, нежным, сдержанным. Ежи Новосельский сделал это с большим чувством и вкусом. Очень интересны полихромные рельефы, писанные по сохраняющей швы кирпичной кладке стен, что отражает стремление авторов как бы обожествить их облик. Изображения на "живом" кирпиче являются символом Божественного блеска, сквозной материей, как бы ее обожением.

Низкий, одноярусный иконостас со сложной внутренней структурой завершается с поднятым вверх грандиозным францисканским крестом – изображением Распятия. Он стал центральным акцентом новой церкви, направляющей внимание на литургическое пространство. Стоит напомнить, что образ Распятого Христа был наиболее распространенным типом икон в средневековой Италии. Написанные в завершении иконостасов Распятия (*Croce dipinta*) были типичны для тосканского искусства XII и XIII вв. в так называемой *maniera greca*. Эти мощные, более чем четырехметровые иконы под названием *scosì storiare*, как правило, дополняемые фигурами Девы Марии и Св. Иоанна Богослова и сценами страстей, были расположены на вершине каждого иконостаса итальянской церкви. Их называли просто "Крест Франциска Ассизского"

или "Крест Сан-Дамиано"². Францисканский крест является итальянским типом Распятия. И именно эта величественная и красивая икона стала объектом созерцания Св. Франциска, как изобразил это Джотто ди Бондоне на фреске в церкви в Ассизи. Такое Распятие сохранилось вплоть до эпохи раннего Возрождения.

Следующие примеры – это грекокатолические храмы во Вроцлаве и Люблине. Затем – небольшая ренессансная церковь св. Георгия 1598 г. в Пасленке, на Вармии. Это простой храм, несколько забытый цивилизацией. Обычный по форме, но необычный в том, что наполняет его изнутри. Евангелическая церковь, которая была первоначально и православной церковью, с которой она в 1966 г. поделилась своим пространством. Пополнам, через неф. Обе эти части храма и люди, молящиеся в них, больше не могут существовать друг без друга. Они входят через одну дверь, вдоль границы, о которой они давно уже забыли. Хотят быть вместе, жить вместе, лицом к лицу, алтарём к алтарю, крестом к кресту.

Это, вероятно, единственное проявление великолепной, живой Богом, где люди не успели установить никаких границ собственности.

5. Резюме. Как свидетельствует наша История – Человек стремится к личному и общественному контакту с Богом. Равно как в рамках своей религии, так и иной, нежели его собственная. Этим местом должна стать, прежде всего, святыня. Уважение к каждой святыне, как к объекту культа и добра духовной культуры человека – это выражение взаимного уважения Человека к Человеку и его Богу.

² Крест Сан Дамиано это средневековая икона в форме креста. Хранится в соборе Св. Клары в Ассизи, в Умбрии, в Италии. Эти иконы-кресты, как иконы Распятого Иисуса Христа, являются традиционными для православного византийского искусства. Они мигрировали в Умбрию с сирийскими монахами и были там очень популярны во временах, предшествующих искусству Чимабуэ и Джотто. Эта икона-крест является символом избрания Святого Франциска Ассизского.

История показывает также, что есть в мире места духа, в которых можно пребывать во времени и пространстве одной ойкумены – различные по форме и богатые различными ценностями. Архитектура таких мест является тому свидетельством. Она свидетельствует, что разделы не достигли еще Неба. Единство является действительностью, которую можно далее открывать наново. Но необходимо ее тяжело создавать.

Литература

1. R. Brykowski, *W sprawie architektury cerkiewnej województw rzeszowskiego po 33 latach, [w:] Losy cerkwi w Polsce po 1944 roku, Rzeszów 1997;*
2. M. Kornecki, *Losy cerkwi i zabytków sztuki cerkiewnej w dawnym województwie krakowskim 1945-1975;*
3. S. Kryciński, *Cerkwie w Bieszczadach, Pruszków 2005;*
4. *3rd International Scientific Conference: Architecture of local cultures of the borderland: The Sacred-The Profane-The Sacred. Conversions and Reconversions of Sacred Architecture and Art XX-XXI cc., Warszawa-Białystok-Supraśl, 21-23.04.2017r., Zakład Architektury Kultur Lokalnych Wydział Architektury Politechniki Białostocka, International Union of Architects Work Programme "Spiritual Places", red. J.Uścińowicz, Białystok 2017;*
5. J. Uścińowicz, *Symbol, Archetyp, Struktura – hermeneutyka tradycji w architekturze świątyni ortodoksyjnej, Dział Wydawnictw i Poligrafii Politechniki Białostockiej, Białystok 1998;*
6. J.Uścińowicz, *Między Wschodem i Zachodem – ekumenizm w sztuce sakralnej pogranicza; (w:) Sztuka Europy Wschodniej Искусство восточной Европы, Art of the East Europe, Tom I i II, red. Jerzy Malinowski & Irina Gavrash, Polski Instytut Studiów nad Sztuką Świata & Wydawnictwo Tako, Warszawa – Toruń 2013.*

CONVERSIONS OF THE TEMPLES AFTER THE SECOND WORLD WAR IN POLAND – DESACRALIZATION AND ENRICHMENT

Jerzy Uścińowicz

Prof. D. Sc. Ph. D. arch.

**The Unit for Architecture of Local Cultures
Faculty of Architecture Białystok Technical University**

This paper presents typology and selected examples of interconfessional conversions of lemko temples, after "Vistula Operation" 1947 in Poland.

It also shows the process of transformation of spatial and functional structures as well as iconography of the temples and their iconostases, implemented throughout adaptation for the Roman Catholic churches. It covers problems in architectural conservation as well as essential ideological aspects of symbolical and liturgical nature.

Поступила в редакцию 22.01.2018 г.