

## РАЗДЕЛ 4 АРХИТЕКТУРА ПРОИЗВОДСТВЕННЫХ ОБЪЕКТОВ

УДК 725.4.(476)

### АРХИТЕКТУРА ПРОИЗВОДСТВЕННЫХ ПОСТРОЕК В ИЕРАРХИИ ОБЪЕКТОВ КЛАССИЦИЗМА

**Залеская Г.Л.**

кандидат архитектуры, доцент, доцент кафедры  
«Архитектура производственных объектов и архитектурные конструкции»  
Белорусский национальный технический университет

*С конца XVIII и до начала XX столетий в архитектуре производственных объектов Беларуси выразилось влияние классицизма в многообразных его проявлениях. В статье рассматривается архитектура различных по функциональной направленности, а также по времени проектирования и строительства производственных объектов, объемно-пространственное и архитектурно-художественное решения которых явно свидетельствует о влиянии стиля классицизм.*

**Введение.** Построения классицизма как в живописи, так и в монументальной архитектуре, как правило, отличаются такими качествами как уравновешенность, порядок и покой. В архитектуре применяемые композиционные приемы включали симметрию, четкость горизонтальных и вертикальных членений, гармоничное пропорциональное соотношение частей здания или комплекса. Архитектурные объемы часто компоновались относительно центральной точки либо центральной оси, а в архитектурно-художественном решении четко соблюдалась иерархия частей и деталей.

Объекты производства, новой отрасли в отечественной архитектуре конца XVIII – начала XX столетий, не могли по своей значимости сравниться с дворцово-усадебными объектами и культовыми сооружениями, тем не менее, при зачастую предельной лаконичности решений и скромности архитектурных деталей, в их композиционных решениях наблюдалась безусловная иерархическая соподчиненность художественно-декоративных приемов ордерной системе.

Целью данной статьи является анализ промышленных объектов, построенных на белорусских землях в эпоху классицизма. Часть из них была изучена белорусскими учёными, например, В.Ф. Морозовым [1, с. 210] и Ю.В. Чантурия [1, с. 70, 74], а также в исследованиях автора [1, с. 460-479].

**Основная часть.** Использование стиля классицизм в архитектуре объектов производственного назначения определялось многими факторами. Процесс возникновения архитектуры промышленных объектов совпал по времени с эпохой классицизма, рационализм эпохи Просвещения этому только способствовал. Политэкономические изменения привели к тому, что в восточной части Беларуси, первой отошедшей к Российской Империи, применение стиля классицизм регулировалось властями, вновь возводимые здания в городах с конца XVIII в. рекомендовалось строить в соответствии с «правилами» классицизма, тогда как в западной части просвещенные магнаты внедряли опыт мануфактурного строительства в своих имениях и в королевских экономиях.

Самые ранние производственные объекты, которые можно однозначно отнести к стилю классицизм, связаны с крупным градостроительным проектом, инициированным управляющим гродненским королевским имением Антонием Тызенгаузом. Комплекс предприятий мануфактур-

ного производства вместе с жилыми домами для рабочих вполне отвечал идеям Просвещения. Он размещался в трех километрах от Гродно, возле деревни Лососны, при впадении реки Лососны в Неман, и получил название «Кунстова». При строительстве берега реки были спрямлены, сооружены плотина и пруд, чтобы использовать водяную энергию для нужд производства. Вместе с тем, это демонстрирует приверженность идеям классицизма – нерациональная природная неправильность русла реки Лососнянки приведена к порядку, местами к симметрии и тем самым сила воды направлена на благо. Планировка всего комплекса, выполненная приглашенным итальянским архитектором Дж. Сакко, представляла собой систему овальных площадей с расходящимися от каждой площади улицами-лучами (рис. 1). Здания мануфактур замыкали эти улицы. Эта звездоподобная структура – наиболее распространенный прием классицистической планировки, и уникальным для Беларуси является то, что применена эта планировочная схема к объектам производства, а не к городу или парку.

В проектировании всех построек, включая производственные, приняли участие архитекторы И. Мозер и Дж. Сакко. Производственные строения возводились из бутового камня, жилые дома для рабочих – из кирпича. К сожалению, об архитектурном облике зданий не осталось сведений.

Следующими по времени создания объектами производственного назначения в стиле классицизм стали казённые склады Российской империи.

Внешний облик складов, занимавших положение на магистрали или на площади, должен был отвечать правилам регулярной застройки классицизма. В иерархии архитектурных объектов классицизма производственные постройки стояли невысоко, основными средствами выразительности служили симметрия, строгий ритм окон, плоские ризалиты, лопатки, карнизы, простые фронтоны.



Рис. 1. План мануфактурного комплекса «Кунстова» под Гродно. Арх. Дж. Сакко

В соответствии с архитектурно-планировочной организацией складов их можно разделить на три разновидности. К первой из них и наиболее ранней относятся постройки в Витебске и Полоцке, которые имеют распределительные лоджии-прихожие в нишах. Два входа акцентированы парами арочных полуциркульных или прямоугольных (Полоцк, арх. И. Зигфриден) проемов с балюстрадой на втором этаже. К этой же разновидности принадлежат сооружения, возведенные по

типовому проекту И. Зигфридена для городов Полоцкой губернии.

В Витебске двухэтажное здание провиантского магазина симметрично фланкировалось соляными одноэтажными складами. Глубокие арочные лоджии для продажи соли в центре одноэтажных строений перекликались с двухъярусными галереями центрального корпуса, который имел два входа, акцентированные парами арочных полуциркульных проемов с балюстрадой на лоджии второго этажа. Композицию каждого фасада по краям завершали треугольные фронтоны. Здания украшали спаренные пилястры, карниз и своеобразный картуш.

Вторую разновидность представляют склады с типовых проектов арх. И. Зейделя и И. Зигфридена, которые имеют «переходный» план, совместивший прихожие-лавки с распределительными арочными галереями.

Для третьей разновидности казенных складов основой является галерейный план. Так, склады на типовых проектах, выполненных полоцким губернским архитектором И. Зигфриденом и могилевским уездным землемером И. Селянкой, имеют галерейную структуру плана с открытой аркадой. При таком плане решение фасадов, как для каменных, так и для деревянных сооружений, было одинаковым: центральная часть выделялась плоским ризалитом и венчалась треугольным фронтоном.

Традиционный классицистический прием разбивки оконных проемов со временем приходит в противоречие с утилитарной необходимостью, разрешаемое лишь введением фальшивых окон. И уже к 1808 г. в проекте складов полоцкой губернии арх. А. Зигфридена приемы разбивки фасада, в том числе с ложными окнами, остались прежними, но проемы из полуциркульных и прямоугольных превратились в лучковые с замковым камнем, привычные для исполнения местными мастерами.

Если производственные объекты, о которых шла речь выше, устраивались на

средства казны, то были частные объекты.

Проект винокуренного и пивоваренного заводов был выполнен в стилистике классицизма предположительно архитектором Сапегов Яном Самуэлем Бекером, возводившим дворец в Деречине в 1786 г. (рис. 2) [2, с. 68]. Протяженное симметричное в плане одноэтажное здание имело ризалит с колоннадой. В средней части размещались пивоварня и медоварня, в левом крыле – зернохранилище и сушильня солода, в правом – винокурня. Кроме этих производственных помещений на плане в среднем ризалите обозначены помещения для пивовара и винокура [2, с. 65].

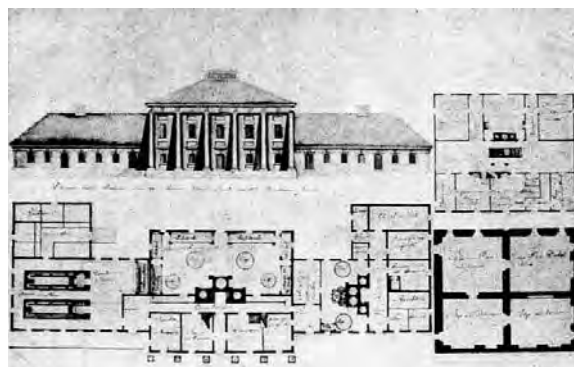


Рис. 2. Проект пивоваренного и винокуренного завода в Деречине

В качестве другого примера частного производственного здания того же периода в стиле классицизм можно привести судоверфь в Кричеве. По описанию кричевской верфи, сделанному в 1786 г., и её чертежу можно представить архитектуру этого сооружения. Комплекс строений представлял собой симметричную трехчастную композицию: два протяженных корпуса предназначались для хранения и сушки древесины, а также для мастерских по постройке судов, центральная часть имела многоярусное членение объема с ордерными элементами. В кричевской судоверфи, как и в Адмиралтейской верфи в Санкт-Петербурге, главными были въездные ворота и башня со шпилем над ними, увенчанная корабльком (рис. 3).



Рис. 3. Чертеж Кричевской судовой верфи

Еще одной областью применения стиля классицизм в производственных постройках было строительство объектов военного назначения.

Например, в кирпичных провиантских магазинах Бобруйской крепости основными акцентами фасадов одноэтажных зданий длиной около 70 м являлись два плоских рустованных ризалита входов, оформленных аттиковыми фронтонами (рис. 4 [3]).

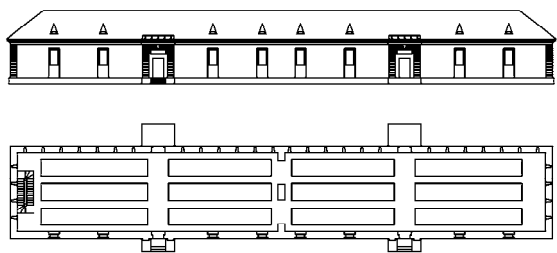


Рис. 4. Проект провиантского магазина 1810 г.

Об использовании типовых «образцовых» проектов, что было очень распространено в эпоху классицизма, свидетельствует проект кирпичного двухэтажного «со сводами в верхнем этаже провиантского магазина на 14200 четвертей хлеба» [4], предполагавшегося к строительству в Бобруйской крепости в 1848 г. Двухъярусное композиционное решение фасада явно основывалось на образцовом проекте 1818 г. [5], отсутствовала лишь пара полуколонн в нишах. Фасад ритмично и равномерно разбит рустованными лопатками и полукруглыми окнами в соответствии с внутренней структурой.

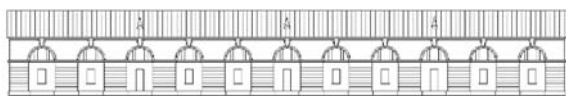


Рис. 4. Проект провиантского магазина. 1848 г.

Архитектура пороховых складов так же основывалась на принципах классицизма. Так, в проекте порохового склада в Бобруйской крепости 1811 г. [6], выполненном подпоручиком инженерного корпуса Миллером, фасад напоминает архитектурный элемент гранитной набережной стрелки Васильевского острова в Санкт-Петербурге (рис. 5). На главном торцевом фасаде выявлена арка свода в виде рустованного полукруга. Внутри него в рустованной поверхности фасада размещен арочный проем входа, поддерживаемый небольшими дорическими колоннами.



Рис. 5. Проект порохового склада 1811 г.

Полную свободу от каких-либо правил архитектуры промышленные здания получили в 1828 г.: «Строения заводские и фабричные не подлежат никаким правилам относительно фасадов, высоты крыш и других архитектурных наружных правильностей, ибо наружный вид строений должен соответствовать внутреннему расположению, приспособленному к потребностям здания» [7, с. 96]. Такой истинно утилитарный подход к проектированию освободил производственные постройки от жестко регламентированных канонов классицизма.

*Заключение.* Таким образом, можно выделить не так уж и много примеров применения стиля классицизм в архитектуре производственных построек в период конца XVIII – первой половины XIX в., но они есть. В своей массе влияние классицизма проявлялось в симметрии, выделении венчающего карниза и щипца на главном фасаде производствен-

ных построек. Такие приемы классицизма как трехчастность, выделение ризалитов, руст, ниши, использование элементов ордерной системы использовались нечасто, как правило, в объектах казенного строительства.

#### Литература

1. *Архітэктура Беларусі : нарысы эвалюцыі ва ўсходнеславянскім і еўрапейскім кантэксце : у 4 т. – Мінск : Беларус. навука, 2006–2009. – Т. 3, кн. 1 : Другая палова XVIII – першая палова XIX ст. / А.І. Лакотка [і інш.]; навук. рэд. А.І. Лакотка. – Мінск, 2007. – 501 с.*

2. *Bolechowska-Przewlocka, Z. Z zagadnień architektury przemysłowej w okresie Oświecenia w Polsce / Zofia Bolechowska-Przewlocka // Biuletyn Historii Sztuki. – № 1. – 1969 r. – С. 61–79.*

3. *Чертёж провиантских магазинов 1810 г. // Российский государственный военно-исторический архив (РГВИА). – Фонд 349. – Оп. 3. – Т. 3. – Д. 5899.*

4. *Предположение о возведении каменного двухэтажного, со сводами в верхнем этаже, провиантского магазина на 14200 четвертей хлеба 1848 г. // Российский государственный военно-исторический архив (РГВИА). – Фонд 349. – Оп. 3. – Т. 3. – Д. 6997.*

5. *Провиантский магазин. Образец. 1818 г. // Российский государственный военно-исторический архив (РГВИА). – Фонд 349. – Оп. 23. – Д. 146.*

6. *План, фасад и профиль каменному пороховому погребу на 1.500 пудов, построенному в Бобруйской крепости, 1811 г. // Российский государственный военно-исторический архив (РГВИА). – Фонд 349. – Оп. 3. – Т. 3. – Д. 5915.*

7. *Устав строительный (Св. зак., т. XII, ч. 1, изд. 1857 г.) измененный и дополненный узаконениями, обнародованными по 1 февраля 1891 г. : с разъясн. Правительствующего сената и циркулярами М-ва вн. дел : Сост. по поруч. обер-прокурора Уголов.-кассац. деп. Правительствующего сената А.Ф. Кони, ст. пом. обер-секр. Деп. М. Шрамченко. – СПб. : тип. Н.К. Мартынова, 1891. – 114 с.*

### THE ARCHITECTURE OF INDUSTRIAL BUILDINGS IN THE HIERARCHY OF CLASSICISM

Galina Zalesskaya

Docent, Belarusian National Technical University

The article examines the architecture of different industrial buildings of which clearly indicate the influence of the Classicism style.

Поступила в редакцию 15.01.2018 г.

УДК 725+72.03

## ПРОМЫШЛЕННОЕ ЗДАНИЕ: ПРОГНОЗЫ И ПОИСКИ НОВЫХ ФОРМ

Морозова Е.Б.

доктор архитектуры, профессор, зав. кафедрой «Архитектура производственных объектов и архитектурные конструкции»  
Белорусский национальный технический университет

*В статье рассматриваются современные тенденции развития промышленного здания как основной типологической единицы промышленной архитектуры.*

*Введение.* Промышленное здание является основной типологической единицей промышленной архитектуры. Появившись сравнительно недавно, оно сразу же обнаружило революционность способа организации пространства, и это проявилось как в объемно-планировочном, так и художественном решении. Новационные принципы пространственного построения получали отражение в каждом новом типе промышленного здания, они оказали большое влияние не только на промыш-

ленную, но и на гражданскую архитектуру. Сегодня историческая ретроспектива процесса формообразования промышленного здания позволяет понять механизмы и особенности его пространственной организации, а также и направления возможного развития в будущем.

*Основная часть.* Начиная с XVIII в. развитие промышленного здания шло практически без остановок, формировались основные типы и их разновидности. Главным в этом процессе было постоянное наращивание геометрических параметров пространства, внедрение новых конструктивных решений, подъемно-транспортного оборудования, устройств