

РАЗДЕЛ 3 АРХИТЕКТУРА ЖИЛЫХ И ОБЩЕСТВЕННЫХ ЗДАНИЙ

УДК 726.01 (476)

ТРАНСФАРМАЦЫЯ АРХІТЭКТУРЫ МІХАЙЛАЎСКАГА ХРАМА Ў МІНСКУ

Арабей В.Г.

кандыдат архітэктур, дацэнт кафедры «Архітэктур жылых і грамадскіх будынкаў»
Беларускі нацыянальны тэхнічны ўніверсітэт

Артыкул прысвечаны аналізу фарміравання архітэктуры Міхайлаўскага храма ў Мінску. На яго прыкладзе выяўляюцца найбольш тыповыя праблемы сучаснага храмабудуўніцтва і прапануюцца шляхі ўдасканалення працэса праектавання і будаўніцтва праваслаўных аб'ектаў Беларусі.

Уводзіны. Праектаванне храма, а тым больш яго будаўніцтва, – дастаткова доўгі працэс. Вельмі часта ён ускладняецца адсутнасцю рэгулярнага фінансавання і можа цягнуцца дзесяцігоддзямі. Часам мяняюцца праектыроўшчыкі, падрадчыкі, нават наяцель, які першапачаткова выступаў у ролі заказчыка. Усё гэта ўплывае на архітэктур культавага аб'екта, якая можа істотна трансфармавацца. Нажаль, вельмі часта гэтыя змены маюць негатыўны характар. Аналіз праектавання і будаўніцтва дапаможа вызначыць фактары, якія маюць найвялікшае значэнне ў гэтым працэсе. Грунтуючыся на праведзеным даследаванні, стане магчымым сфарміраваць шэраг прапаноў, скіраваных на вырашэнне праблем пагаршэння якасці архітэктур сучасных праваслаўных храмаў падчас іх праектавання і будаўніцтва.

Асноўная частка. Эскізны праект Міхайлаўскага храма ў мікрараёне Сухарава г. Мінска (мал. 1) быў распрацаваны ў 1999 г. творчай майстэрняй архітэктара Ю.Ф. Патапава [1]. Асноўным аўтарам аблічча царквы з'яўляецца Ю.Ф. Патапаў, якому дапамагалі ГАП Р.Э. Кнаўэр; архітэктары У.Г. Адаўска, Я.Р. Лаўрыновіч, Ю.Г. Магілёўкін. Праект складаецца з графічных матэрыялаў і тлумачальнай

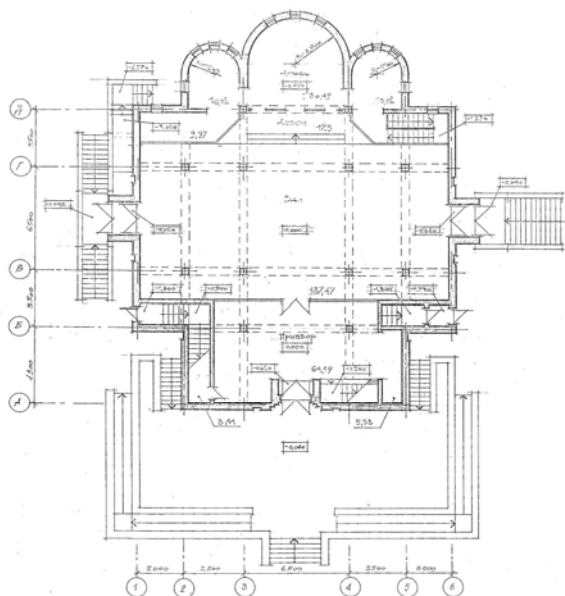
запіскі, у якой разам з асноўнай інфармацыяй адносна горадабудуўнічых, архітэктурных, канструктыўных і іншых інжынерных рашэнняў прыводзіцца спосаб, якім аўтары кіраваліся пры стварэнні вобраза храма. Асноўнай ідэяй, згодна з якой адбывалася фарміраванне кампазіцыі аб'екта, з'яўляецца прысвячэнне храма Архістратыгу Божаму Міхаілу, які ў Пісанні называецца “князем”, “правадыром воінства Гасподняга” і прадстаўляецца як асноўны змагар супраць д'ябла і ўсялякага беззаконня сярод людзей [2]. У запісцы гэта думка раскрываецца так: “У сувязі з гэтым сілуэт яго (храма) і прапорцыі асноўнага аб'ёму задуманы так, каб ён асацыяваўся з вобразам моцнага і высакароднага ваяра ў атачэнні сваіх папличнікаў” [1, с. 23].



Мал. 1 Міхайлаўскі храм. Фасад

Праектныя прапановы складаліся з двух варыянтаў рашэння генеральнага плана, арганізацыі алтарнай прасторы

храма і званіцы. Адрозненні прапанаваных генпланаў палягаюць у размяшчэнні званіцы адносна Міхайлаўскай царквы; алтарнай часткі – у фарміраванні адной альбо трох апсід; званіцы – высотных суадносінах з аб’ёмам храма і рознай ступені наватарства архітэктурнага аблічча. У 1999 г. праект разглядаўся архітэктурна-мастацкай радай Мінскай епархіі, якая зрабіла шэраг прапаноў па яго ўдасканаленні. Частка іх была ўлічана пры распрацоўцы не толькі архітэктурнага, але і будаўнічага праекта. Калі канкрэтызаваць, рада раіла абраць варыянт з трыма апсідамі, які меў большую мастацкую выразнасць і ў якім найбольш актыўна выяўляліся асаблівасці праваслаўнага дойлідства (мал. 2).



Мал. 2. Міхайлаўскі храм. План 1 паверха

З мэтай стварэння гарманічнага ансамбля рэкамендавалася выкарыстоўваць адзіную стылістыку для храма і званіцы. Прапанавалася ў якасці асновы кампазіцыі званіцы ўзяць прасла храма з наступнай яго адаптацыяй да новай функцыі. У канчатковым варыянце так і было зроблена.

Распрацоўка стадыі “А”, параўнальна з эскізным праектам, суправаджалася больш глыбокай прапрацоўкай і ўдакладненнем архітэктурных і канструктыўных

рашэнняў. У гэты перыяд адбываецца змена галоўнага архітэктара праекту: ім становіцца В. М. Новікаў, што, безумоўна, паўплывала на архітэктурную аб’екта. Першая асаблівасць, якая адрознівае стадыю “А” ад эскіза, – большая арыентацыя на гістарычныя аналагі (мал. 3). Калі Ю.Ф. Патапавым у эскізным праекце робіцца спроба пошуку новай мовы мастацкай выразнасці культавага аб’екта, у В.М. Новікава гэта асаблівасць губляецца. Архітэктурна страчвае сваю экспрэсіўнасць. У першую чаргу гэтыя змены закранаюць пакрыццё храма, верхні ўзровень якога ў эскізным праекце быў прадстаўлены своеасаблівым шатром з невялікім ухілам. Шацёр быў увогуле прыбраны, а скляпенні ніжніх узроўняў, якія мелі форму трохвугольніка з закругленымі вугламі, замянілі на цыліндрычныя. На фасадзе гэта праяўляецца ў форме закамары. Унікальны абрыс, які раней фарміраваўся дзякуючы спалучэнню дахаў і аконных праёмаў трэцяга і чацвёртага ўзроўняў, саступае месца рашэнню з кілепадобным завяршэннем. Аналагічная сітуацыя назіраецца і з афармленнем аконных праёмаў другога ўзроўня, калі трохвугольныя броўкі замяняюцца на больш традыцыйныя. Карэктывыя аконныя і барабан, лапідарная форма якога была ўпрыгожана дэкаратыўнымі элементамі кілепадобнай формы. Апошняя прынцыповая змена тычыцца цэнтральнага купала, паўсферычная форма якога пераўтварылася ў шаломападобную [1, с. 5-8].

Дастанкова сур’ёзныя змены адбыліся і на стадыі “С”, распрацоўка якой адбывалася ў 2007-2010 гг. Праектаваннем займаліся архітэктары М.С. Дубовік і В.Г. Арабей, інжынеры-канструктары А.Ф. Гулеў і С.І. Шаціла. У аб’ёмна-планіровачным рашэнні найбольш істотным стала фарміраванне мансарднага паверха наўзамен паддашка. Дзякуючы гэтаму быў створаны шэраг дадатковых прыходскіх памяшканняў агульнай плошчай каля 245 м². Таксама гэта

РАЗДЕЛ 3 АРХИТЕКТУРА ЖИЛЫХ И ОБЩЕСТВЕННЫХ ЗДАНИЙ

паўплывала на павелічэнне вышыні храма, прапарцыянальныя суадносіны яго частак і памеры элементаў. Паглыбленая праца інжынераў-канструктараў над Міхайлаўскім храмам выявіла праблему недастатковай надзейнасці апорнай канструкцыі ў месцах размяшчэння асобных дэкаратыўных элементаў, якія фарміраваліся за конт памяншэння таўшчыні сцяны. Было прынята рашэнне аб мінімізацыі заглыблення гэтых элементаў, а на вуглах будынку таўшчыня сцяны была павялічана. Названыя мерапрыемствы сталі прычынай памяншэння мастацкага эфекту, які дасягаўся коштам светлаценявой мадэліроўкі паверхняў муроў храма.



Мал. 3. Міхайлаўскі храм. Фота макета

Будаўніцтва Міхайлаўскай царквы пачалося ў 2008 г., на пэўны перыяд прыпынялася, а ў 2013 г. адбылося яе асвячэнне [3]. Да гэтага часу былі скончаны асноўныя працы. Увасабленне храма ў матэрыяле ўнесла свае карэктыроўкі ў яго знешні выгляд. Яны праявіліся, з аднаго боку, у спрашчэнні форм элементаў і дэталей, напрыклад, кілепадобная форма закамар і ліштваў вокнаў была заменена на арачную, а з другога боку, з'явіліся элементы, якія не былі прадугледжаныя праектам – дэкаратыўны пояс над вокнамі “барабану”, карункавая апрацоўка навесаў пакрыцця і інш. Вельмі актыўны мастацкі эфект атрымаўся ў выніку замены матэрыялу пакрыцця. Першапачаткова прадугледжвалася выкарыстанне медзі альбо блізкага

па характарыстыках матэрыялу. У працэсе будаўніцтва яна была заменена на нітрыд-тытан, які ў адрозненне ад запраектаванага матэрыялу мае глянцавую паверхню. Гэта стала прычынай адлюстравання на пакрыцці навакольных аб'ектаў і з'яўлення на сценах мноства блікаў, якія візуальна дэфармуюць формы храма (мал. 4).



Мал. 4. Міхайлаўскі храм. Фота з натуры

Кульмінацыяй трансфармацыі вобраза храма стала замена формы купала. Замест шаломпадобнага аб'ёму з роўнай паверхняй, прадугледжанага ў будаўнічым праекце, быў ўзведзены цыбулепадобны з лускай. Першапачатковая ідэя аб вобразе храма – ваяра, якая захоўвалася на працягу ўсяго працэсу праектавання, цалкам знішчылася. Адметны характар Міхайлаўскай царквы, у якім архітэктары спрабавалі выявіць яго прысвячэнне, быў нейтралізаваны стэрэатыпным рашэннем. Такія купалы шырока распаўсюджаны як у новым будаўніцтве, так і пры рэканструкцыі, рамонце старадаўніх пабудоў. У выніку мы бачым амаль аднолькавыя купалы на храмах розных перыядаў і стыляў у розных рэгіёнах Беларусі. Губляецца нацыянальны і мясцовы каларыт, а з улікам таго, што культавым аб'ектам адводзіцца адна з ключавых роляў у фарміраванні аблічча гарадскіх і сельскіх паселішчаў краіны, мы маем дастаткова сур'ёзную праблему сістэмнага характару.

Нягледзячы на тое, што Міхайлаўскі храм афіцыйна яшчэ не ўведзены ў эксплуатацыю, асноўныя будаўнічыя

працы выкананы і яго знешні выгляд ўжо не павінен істотна змяняцца. На гэтым этапе можна падвесці пэўныя вынікі, выявіць станоўчыя і адмоўныя тэндэнцыі, якія праявіліся падчас праектавання і будаўніцтва царквы. Па-першае, варта адзначыць негатыўныя наступствы, якія праявіліся пры праектаванні, знітаных са зменамі архітэктараў. Кожны з аўтараў па-свойму бачыў вобраз храма і згодна з гэтым фарміраваў яго архітэктурную. Асноўнай праблемай бачыцца страта арыгінальнасці і наватарства ў фінальнай рэдакцыі архітэктурнага праекта, параўнальна з эскізным. Павелічэнне вышыні Міхайлаўскай царквы і звязаная з гэтым змена прапорцый, якая адбылася ў рамках будаўнічага праекта, станоўча паўплывала на яго архітэктурную. Храм стаў больш зграбным, а дадатковая вышыня дапамагае аб'екту вылучацца на фоне тыповай шматпавярховай забудовы.

Па-другое, неабходна адзначыць станоўчую ролю архітэктурна-мастацкай рады Мінскай епархіі, прапановы якой сфакусавалі ўвагу практыроўшчыкаў на найбольш удалых рашэннях, а таксама падказалі напрамку па ўдасканаленні аблічча званіцы з мэтай яе гарманічнага спалучэння з архітэктурай храма. Нажаль, частка рэкамендацый, якія былі ўлічаны пры праектаванні, праігнараваліся пры будаўніцтве.

Па-трэцяе, як паказала практыка, заказчык мае магчымасць змяняць архітэктурную храма на свой густ нават у працэсе будаўніцтва без асаблівых для яго наступстваў. Прычым гэта адбывалася без якіх-небудзь кансультацый са спецыялістамі праектнай установы і архітэктурна-мастацкай рады епархіі, што не толькі пагоршыла эстэтычныя якасці аб'екта, але ўяўляе сур'ёзную небяспеку з пункту гледжання надзейнасці канструкцый. Для разумення маштабу названай праблемы варта ўзгадаць пра самавольнае будаўніцтва на тэрыторыі прыходскага комплексу Ксеннінскай царквы. Вынікам такога неабачлівага рашэння стала неабходнасць карэктыроўкі генеральнага

плана, бо храм быў “пасаджаны” на праектаваную раней інжынерную сетку. Таксама аблічча царквы не гарманіруе з архітэктурна-мастацкімі рашэннямі асноўных аб'ектаў ансамблю – Міхайлаўскім храмам і званіцай.

Вопыт праектавання і будаўніцтва Міхайлаўскай царквы, нягледзячы на свае асаблівасці, знаходзіцца ў рэчышчы падыходаў, характэрных для большасці беларускіх праваслаўных храмаў. Шмат у чым гэта дастаткова хаатычны і некантралюемы працэс, вынікі якога слаба прадказальны. Зважаючы на важную духоўную і эстэтычную місію культавых аб'ектаў, лагічным прадстаўляецца стварэнне сістэмы, пры якой каардынаваўся б увесь шлях фарміравання праваслаўных аб'ектаў з моманту прыняцця рашэння аб будаўніцтве да ўводу яго ў эксплуатацыю. Разам з гэтым было б вельмі добра мець кансультацыйны орган, які дапамагаў бы настаяцелям прыходаў – людзям, як правіла, далёкім ад будаўніцтва – атрымаць агульнае ўяўленне аб спецыфіцы гэтай дзейнасці. Названы орган мог бы цэнтралізавана збіраць інфармацыю аб архітэктарах, якія маюць досвед праектавання культавых аб'ектаў, і аб функцыянаванні дзеючых храмаў – усё тое, што дапаможа пазбегнуць найбольш распаўсюджаных памылак, якія характэрны для нявопытных заказчыкаў. Паступова фарміраваўся б банк праектаў з перспекывай іх выкарыстання прыходамі з невялікімі фінансавымі магчымасцямі, безумоўна, з неабходнымі зменамі.

У якасці ўстановы, якая магла б займацца каардынацыяй дзейнасці ў галіне праваслаўнага храмабудаўніцтва, прапануецца разглядаць архітэктурна-мастацкую раду пры епархіі. Станоўчыя вынікі дзейнасці падобнай структуры пры Мінскім епархіяльным упраўленні паказалі яе жыццяздольнасць і эфектыўнасць работы, у тым ліку пры праектаванні Міхайлаўскай царквы. У склад Мінскай архітэктурна-мастацкай рады ўваходзіць як духавенства, так і прадстаўнікі профільных спецыяльнасцяў:

архітэктары, навукоўцы, ікананісцы, гісторыкі [4]. Дзякуючы такому шырокаму спектру ўдзельнікаў, праекты, якія прадстаўляюцца ў раду для разгляду, атрымліваюць шматгранны аналіз і рознапланавыя прапановы. Разам з тым важна адзначыць і пэўныя недасканаласці ў арганізацыі дзейнасці Мінскай архітэктурна-мастацкай рады. Асноўнай з’яўляецца яе кансультацыйная роля. Толькі невялікая частка праектаў разглядаецца радай, і нават пры яе праходжанні зробленыя рэкамендацыі не з’яўляюцца абавязковымі для выканання. Адсутнічае дакладна прапісаная працэдура праходжання экспертызы архітэктурных праектаў і кантролю за будаўніцтвам, прычым названая праблема паўстала асабліва востра ў апошнія некалькі гадоў, бо раней, нягледзячы на кансультацыйны статус архітэктурна-мастацкай рады, усе праекты храмаў Мінска на ёй разглядаліся і ў далейшым кантраляваўся працэс іх узвядзення, а інфармацыя перадавалася правячаму архірэю.

У епархіях, якія не маюць магчымасці збіраць архітэктурна-мастацкія рады, магчымы варыянт дзейнасці епархіяльнага архітэктара. Такая пасада была ўведзена на тэрыторыі Расійскай Федэрацыі ў 2017 г., згодна з палажэннем епархіяльнага архітэктара павінен выконваць “... функцыі прафесійнага памочніка і кансультанта епархіяльнага архірэя па пытаннях архітэктурны і ўзаемадзеяння з дзяржаўнымі органамі архітэктурнага і горадабудаўнічага кантролю і аховы помнікаў” [5]. У асобных беларускіх епархіях, напрыклад, Віцебскай, такая практыка дзейнічае не першы год, што пацверджвае яе запатрабаванасць і карыснасць.

Заклучэнне. На прыкладзе Міхайлаўскага храма была дэталёва паказана трансфармацыя яго архітэктурны на ўсіх стадыях праектавання і будаўніцтва. Выяўлена праблема адсутнасці дзеючай сістэмы фарміравання, узгаднення і кантролю за будаўніцтвам праваслаўных аб’ектаў. З мэтай стварэння найбольш спрыяльных умоваў

развіцця самабытных і грамадскіх архітэктурна-мастацкіх, канструктыўных і інжынерных рашэнняў у праваслаўным доўгладстве прапануецца арганізацыя пры ўсіх епархіях Беларускай Праваслаўнай Царквы архітэктурна-мастацкіх радаў альбо ўвядзенне пасады епархіяльнага архітэктара, у абавязкі якіх уваходзіла б каардынацыя, кансультацыя і кантроль за развіццём праваслаўнага храмабудаўніцтва. Гэтыя мерапрыемствы дапамогуць ствараць высокакачэсныя аб’екты сакральнай архітэктурны, якія стануць упрыгожваннем гарадскіх і сельскіх паселішчаў Беларусі.

Літаратура

1. *Храм во имя Архистратига Божьего Михаила в районе Сухарево в г. Минске. Эскизный проект 07-99 [Изоматериал] : [Альбом]. – Минск : П.П. Творческая мастерская архитектора Потапова Ю.Ф., 1999 – 28 л.*

2. *Архистратиг (Архангел) Михаил [Электронный ресурс] // АНО «Православие и мир». – Режим доступа: <https://www.pravmir.ru/archistratig-archangel-mikhail>. – Дата доступа: 08.01.2019.*

3. *История [Электронный ресурс] // Православный приход в честь Святого Архангела Михаила. – Режим доступа: <http://arhangel-hram.by/about>. – Дата доступа: 08.01.2019.*

4. *Архитектурно-художественный совет [Электронный ресурс] // Собор.by. Информационный портал. – Режим доступа : <http://www.sobor.by/arch-совет.php>. – Дата доступа : 16.01.2019.*

5. *Положение о епархиальном архитекторе (для епархий на территории Российской Федерации) [Электронный ресурс] // Русская Православная Церковь. Официальный сайт Московской Патриархии. – Режим доступа : <http://www.patriarchia.ru/db/text/5028650.html>. – Дата доступа : 16.01.2019.*

TRANSFORMATION OF ARCHITECTURE OF ST. MICHAEL’S CHURCH IN MINSK

Vitali Arabei

Ph.D., Belarusian National Technical University

The article analyzes the formation of the architecture of the St. Michael Church in Minsk. On its example the most typical problems of modern Church-building are revealed and the ways of improvement of the process of designing and construction of Orthodox objects of Belarus are offered.

Паступіў у рэдакцыю 19.01.2019 г.