

РЕТРОСПЕКТИВА ФУНКЦИОНАЛЬНО-ПЛАНИРОВОЧНОЙ ОРГАНИЗАЦИИ СТУДЕНЧЕСКОГО ЖИЛЬЯ

Боровкова А.А.

магистр архитектуры, ассистент кафедры «Архитектура»,
Полоцкий государственный университет

Мазаник А.В.

кандидат архитектуры, доцент кафедры «Дизайн архитектурной среды»,
Белорусский национальный технический университет

Рассматриваются этапы становления студенческого жилья при учебных заведениях на современной территории Беларуси в разные временные периоды от семнадцатого века до наших дней. Анализируется функционально-планировочная организация разных типов студенческих «общежитий», сменявших друг друга на территории нашей страны. Изучены современные тенденции проектирования общежитий Республики Беларусь на примере студенческих городков в городах Минске и Пинске. Данное исследование позволяет выявить возможности оптимизации архитектурной среды и обосновать необходимость разработки перспективной модели общежития для студентов с учетом их потребностей в динамично развивающихся социальных, экологических и экономических реалиях жизни.

Введение. В современных условиях жизни, в поисках места учебы и работы человек вынужден порой покидать дом, уезжать на значительные расстояния и обустраивать быт на новом месте. Первым важнейшим вопросом становится обустройство жилья. Относительно быстро этот вопрос решается при помощи общежития. Молодежь – залог будущего каждой страны, ее благополучия и процветания. Студенческие годы становятся значимым периодом для становления личности и развития мировоззрения. Необходимо предусмотреть архитектурную среду, способствующую воспитанию гармоничного, всесторонне развитого, свободного человека на условиях создания разнообразных форм для общения, учебной деятельности, творчества и др.

В данной статье рассматривается жилье для студентов в разные временные периоды, с целью изучения основных планировочных единиц как жилых, так и общественных пространств. Проводится поиск общих и отличных черт функцио-

нально-планировочной организации студенческого жилья в различные исторические периоды.

Основная часть. Общежитие – это искусственно созданная среда, обладающая минимальными потребительскими качествами для компактного проживания общности людей в период, отведенный для их учебы, работы, в том числе сезонной. Порой складывается ситуация, когда в определенных жизненных обстоятельствах общежитие на достаточно длительный срок становится единственным постоянным местом проживания для человека.

В рамках данной статьи авторы попытались проанализировать несколько типов студенческого «общежития», характерного для разных исторических эпох, оставивших свой след на белорусской земле:

- бурсы и конвикты при коллегиумах второй половины XVI - XVII вв.;
- дома-коммуны начала XX в.;
- студенческие общежития второй половины XX в.;
- современные студенческие городки и студенческие деревни.

Бурсы и конвикты. Конец XVI в. ознаменовался открытием большого количества коллегиумов, академий, семинарий, школ «братств», при которых часто действовали бурсы. Понятие «бурса» в разные периоды имело свое значение. Например, бурсы при средневековых европейских университетах предназначались для проживания студентов из низших слоев населения. В Российской империи XVIII в. в бурсах при училищах и духовных семинариях содержались студенты, обучающиеся за счет государства,

РАЗДЕЛ 3
АРХИТЕКТУРА ЖИЛЫХ И ОБЩЕСТВЕННЫХ ЗДАНИЙ

не столько бедные, сколько особо одаренные, например, музыкально. Порой подготовительные классы семинарии также назывались бурса. В Советском Союзе слово «бурса» стало жаргонным и приобрело в 1970-е годы шуточно-пренебрежительный характер: бурсами называли профессионально-технические училища, подчеркивая низкий социальный статус учащихся-«бурсаков».

А.В. Емельянова, опираясь на анализ мемуаров, описывает планировку бурсы при Харьковском коллегииуме как одноэтажное здание с четырьмя связанными коридором «обширными» спальнями для проживания 60 и более учеников, без отопления и кроватей: «учащиеся старших классов спали на лавках, а младшие – на полу» [1]. Спальные места (они же места для занятий) могли отделяться друг от друга занавесками. Личные вещи хранились тут же.

Одновременно с бурсами при коллегииумах создавались конвикты для проживания учащихся более высокого сословия, например, шляхты.

Не смотря на то, что в литературе понятие бурса и конвикт отождествляются, скорее всего, функционально конвикт - общежитие более развитое: в состав его помещений зачастую входят трапезная, помещения для занятий и мастерские.

Одной из старейших школ-бурс на территории Беларуси является Полоцкая. Ее возникновение относится к 1585 году. В этот период при Полоцком иезуитском коллегииуме строят костел Св. Стефана (рис. 1, 2).

Параллельно продольной оси костела, с юга, через улицу возведен трехэтажный корпус без подвалов. На первом этаже размещалась типография и книжная лавка, на втором — училище, на третьем — театр с подсобными помещениями [2].

Также на территории находилась аптека с лабораторией и сушильной для трав и цветов, амбары, конюшня, пекарня, пивоварни, мастерские (слесарная, токарная, столярная и т.д.) и суконная фабрика.



Рис. 1. Фасад Полоцкого Иезуитского коллегииума.
Костел Святого Стефана

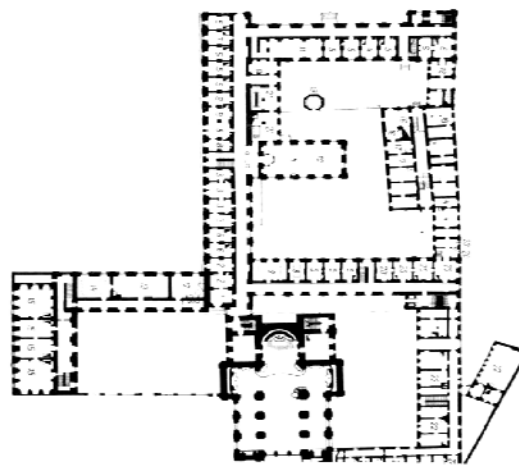


Рис. 2. План-схема Полоцкого Иезуитского коллегииума с корпусами конвикта

Двухэтажное здание конвикта, включающее жилые помещения для учащихся, объединенные галереей, кухню и студенческую столовую, было пристроено с правой стороны от главного фасада костела (рис. 3).

Конвикт пользовался большой популярностью. В 1784 году в нем располагалось более 60 воспитанников, что превышало численность проживающих в конвиктах Витебска, Могилева и Мстиславля почти в два раза [3].

За обучение и содержание своих детей шляхта вносила значительную ежегодную плату – сто, а позже сто пятьдесят рублей серебром.

В конце XVIII в., в 1789 г., южнее аптеки, были возведены два здания: бурса для семинаристов (в 1797 г. в ней проживало 24 человека) и богадельня на западной стороне территории коллегииума.

Эти здания были идентичными по оформлению фасадов и близкими по планировке.

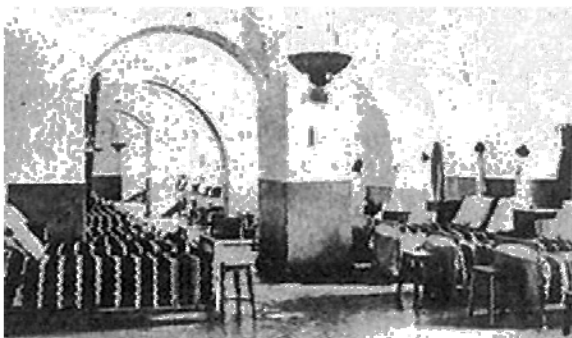


Рис. 3. Интерьер помещения конвикта

Сохранившаяся на сегодняшний день бурса первоначально имела вход с востока. Стены были побелены. В ней занималось около двух десятков мальчиков. Есть предположение, что на каждом этаже размещалось по 5 комнат (рис. 4).

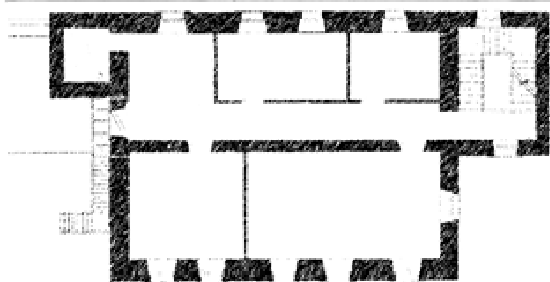


Рис. 4. Фасад и план бурсы после реставрации.
Учебный корпус «ж» Полоцкого государственного университета, 2019 г.

В 1812 г. иезуитский коллегиум получил статус академии наук и был приравнен к университету [4].

При коллегиуме функционировали приходская школа, в которой обучались

дети из бедных семей и семинария, где под руководством монаха-иезуита проходили обучение 33 юноши из семей обедневших шляхтичей.

Здесь же находилась одна из архитектурных школ Беларуси: гражданскую и военную архитектуру преподавали на факультете свободных художеств, философии и других естественных и гражданских наук. Учебный корпус, в котором располагались «картинная галерея, музей, химическая лаборатория, обсерватория и кабинеты (архитектурный, физический, естественно исторический, минералогический, этнографический и др.)» [5], размещался рядом с главным входом в коллегиум.

Преподавали на факультете архитектуры-иезуиты, руководившие строительством иезуитских зданий. Лучшие выпускники учрежденной Габриелем Грубером постоянной архитектурной школы имели возможность продолжить свое образование на стажировке в Европе.

Школа обладала большим количеством ценных наглядных пособий: от архитектурных гравюр, размещенных в музее, до макетов узлов и элементов зданий и демонстрационных моделей различных способов установки памятников или инженерного устройства плотин, украшавших архитектурный кабинет, в котором обучали черчению и рисованию.

Таким образом, можно отметить тот факт, что бурсы и конвикты при иезуитских коллегиумах были частью монастырского комплекса наравне с другими жилыми, общественными, хозяйственными, производственными и учебными помещениями.

Дома-коммуны. Начало двадцатого века было поистине революционным не только для социально-политического уклада бывшей Российской империи, но и для архитектуры. Расцвет советского авангарда и конструктивизма 1920-1930-х годов «наложился» на поиск новых, «советских» типов зданий, в том числе объектов для молодежи. Одним из таких объектов стал дом-коммуна рабочей молодежи

РАЗДЕЛ 3 АРХИТЕКТУРА ЖИЛЫХ И ОБЩЕСТВЕННЫХ ЗДАНИЙ

жи – новый тип молодежного общежития. Первые дома-коммуны выполнялись по экспериментальным проектам, создававшимся по итогам всероссийских конкурсов, в которых принимали участие и молодые, и опытные архитекторы. Этот тип общежития оказался востребованным для крупных промышленных предприятий, позволяя решать вопросы привлечения молодых кадров на производство, и учебных заведений, эти кадры готовящих.

Если на строительство дома-коммуны ресурсов не хватало, то под них перестраивали и приспособляли заводские корпуса, казармы либо квартиры доходных домов, уцелевших в вихре революций, Гражданской войны и новой экономической политики.

В результате широкого обсуждения новых типов рабочих жилищ и борьбы за улучшение быта коммунаров появился целый ряд специальных общежитий, комплексов и даже городков [7].

Объемно-пространственная композиция дома-коммуны строилась на традициях коммунального жилища 1920-ых годов – это многоэтажный жилой корпус и соединенный с ним общественный корпус или корпуса. «Как правило, в жилом корпусе были расположены комнаты по 6 м² на двоих человек; в учебном – размещались учебные классы, библиотека, столовая, помещения для занятия спортом» [8].

На территории Беларуси в 1920-1930-х г.г. такие дома-коммуны были построены в Бобруйске, Гомеле и Витебске. Однако, система помещений культурно-бытового обслуживания потребителей учитывала далеко не все потребности жителей дома. Многие помещения использовались не по назначению, приспособляясь под недостающие функции [9].

Ярким представителем дома-коммуны является жилой дом по ул. М. Горького в Витебске (рис. 5).

Дом коммунального типа, построенный в 1929 г. по проекту архитектора А. Вышелесского в стиле конструктивизм, был рассчитан на проживание 300 человек. В комнатах площадью 24 м²

проживали 4 одиночки, в комнатах меньшей площади (12 и 15 м²) – молодые бездетные супружеские пары, семьи с ребенком либо 2-3 одиночки. Покомнатное заселение разнообразилось симметрично расположенными в торцах здания 2-х комнатными квартирами для специалистов и руководителей.

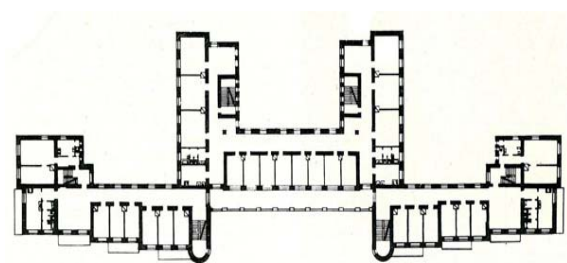


Рис. 5. Фасад и план дома-коммуны по улице М. Горького в г. Витебске

Рекреационные помещения (комнаты отдыха) и рабочие комнаты площадью 30 м² были рассчитаны на одновременное нахождение в них 18-24 человек.

Помещения, предназначенные для общего использования всеми жильцами, располагались в центральной части дома на первом (зал, холл и читальня) и цокольном (помещения коммунально-бытового назначения: постирочная, душевые, помещения для чистки одежды и обуви) этажах [10].

«Несмотря на использование зачастую нецелесообразных относительно современного мира планировочных приемов, в то время были заложены основы очень важных архитектурных и социальных понятий и вариативность подхода к ним. В первую очередь это касается комплексного подхода к проектированию жилых образований» [11].

Студенческие общежития второй половины XX в. Тяжелое послевоенное время характеризовалось двумя тенденциями: активным использованием под лечебно-оздоровительные, учебно-воспитательные и жилые функции зданий и комплексов любого иного назначения и масштабным новым строительством. При новом строительстве учебных заведений общежития по возможности размещали в непосредственной близости от учебных корпусов либо на хороших пешеходных (реже – транспортных) связях. Планировочные решения, как правило, оригинальностью не отличались: коридорная система с покомнатным расселением проживающих и поэтажным размещением санитарно-технических помещений. Эта схема, дополненная стандартным набором помещений общего пользования (библиотеки, актового зала, буфета и т.п.), была растиражирована в целой серии типовых проектов, разработанных в 1970-е годы. Наряду с типовыми решениями в это время был разработан ряд проектов общежитий, основным планировочным элементом которых стала жилая ячейка, позволяющая группировать несколько жилых комнат вокруг помещений общего пользования разного размера и функционального назначения.

Общежития при студгородках и студенческие деревни. До недавнего времени в нашей стране студенческая жилая среда была представлена преимущественно сохранившимися со времен Советского Союза зданиями общежитий, описанными выше. Направляемые на поддержание этих зданий в рабочем состоянии ресурсы учреждений образования постоянно увеличиваются, а качество предоставляемых услуг неизбежно падает. Любопытной тенденцией последнего десятилетия стало объединение студенческих общежитий в своеобразные жилые комплексы - «студенческие городки» или «студенческие деревни» [12].

На сегодняшний день строящиеся общежития отличаются значительной степенью комфортности. Оптимизация усло-

вий проживания человека, достигается за счет применения комплексного подхода в формировании жилого пространства [13].

Одной из подпрограмм Государственной программы «Образование и молодежная политика», действующей в Республике Беларусь с 2016 г., является «Развитие системы высшего образования». В ней, среди прочего, ставится задача упорядочить к 2020 году материальную базу учреждений высшего образования, в том числе за счет строительства и капитального ремонта зданий и сооружений, включая студенческие общежития.

Примером нового подхода к проектированию общежитий для студентов нашей страны являются студенческие деревни в Минске и Пинске.

На данный момент в Студенческой деревне города Минска функционирует 7 общежитий для студентов столичных учреждений высшего образования. В конце 2018 года планировалось завершить строительство еще одного общежития, предназначенного для молодых ученых и аспирантов на 1800 мест (рис. 6).



Рис. 6. Студенческая деревня в г. Минске

Территория студенческой деревни – это квартал площадью 39 гектаров с развитой инфраструктурой. Помимо благоустроенных автостоянок и эффектного силуэта, студенческая деревня может «похвастаться» своим собственным, пристроенным к одному из общежитий детским садом на 75 воспитанников [14] (рис. 7). В первых этажах общежитий разместились медпункт, помещения для занятий творчеством и физкультурой, стоматологическая клини-

РАЗДЕЛ 3 АРХИТЕКТУРА ЖИЛЫХ И ОБЩЕСТВЕННЫХ ЗДАНИЙ

ка, помещения службы психологической разгрузки, центр китайского языка и культуры, а также библиотека, кафе, парикмахерская, магазины, прачечные.



Рис. 7. Здание общежития студенческой деревни в г. Минске с пристроенным детским садом

Внутренняя планировочная организация общежитий студенческой деревни представлена жилыми блоками квартирного типа из двух комнат (площадью 21 и 14 м² для проживания трех и двух человек соответственно), прихожей, санузла и кухни.

Другим ярким примером современного жилья для студентов является студенческий городок Полесского государственного университета. Объект находится в шаговой доступности от учебных корпусов и, являясь частью существующего университетского комплекса, образует самостоятельный квартал площадью около 1 гектара.

Университет обладает современной материально-технической базой. На его территории размещены здание администрации, учебные корпуса, спортивный комплекс с ледовой ареной, спортзалом, стадионом, плавательным бассейном, учебно-тренировочная водная база и медицинский центр. Студенческий городок представлен семью корпусами. Шесть зданий — трех-, пяти-, девятиэтажные — жилые. Седьмой корпус представляет собой двухэтажное здание с общественными функциями. Здания аккуратно вписаны в застройку исторического центра города. (рис. 8).

На первых этажах располагаются прачечная и гладильная комната, тренажер-

ный зал и столы для тенниса. В культурно-развлекательном центре помимо оборудованного зала для проведения праздничных мероприятий предусмотрены бар и эстрада, залы для «занятий хореографией, студия звуко- и видеозаписи. В цокольном этаже жилых блоков разместились административные помещения, музей ПГУ, парикмахерская, отделение связи и ремонт обуви. Рядом с жилыми корпусами оборудована парковка на 50 машино-мест» [15].



Рис. 8. Студенческий городок Полесского государственного университета

Заключение. В рамках данного исследования рассмотрены лишь некоторые примеры студенческого жилья, существовавшего на территории нашего государства в разные временные периоды. Можно отметить, что каждый рассмотренный объект имел выразительный облик и оригинальное для своего времени архитектурно-планировочное решение.

В каждом рассмотренном периоде архитекторы стремились создать условия для жизни студента, отражающие принятые модели обучения и воспитания, воплотить свои представления об оптимуме.

В бурсах и конвиктах иезуитских коллегиумов, жизнь воспитанника проходила непосредственно на территории учебного заведения и дополнялась активным участием во всех работах коллегиума от уборки и обслуживания помещений до производственных либо сельскохозяйственных.

В период возведения домов-коммун целью проектирования было создание условий для коллективного труда и коллективного отдыха. Личное пространство осознанно не выделялось.

Конец прошлого века дал нам основу материальной базы в виде большого количества однотипных зданий и понимание ценности индивидуального подхода к потребителю, необходимости учета его требований, что неизбежно приводит к мысли о комплексном объекте с максимальным разнообразием планировочных элементов.

Встает вопрос о разработке новой модели студенческого жилья, достаточно разнообразного, чтобы учесть интересы, вкусы и потребности каждого, найти баланс между сохранением персонального пространства, защищенного от излишнего внешнего социального контроля, и созданием достаточно развитой системой частных и гостевых пространств, позволяющих студенту идентифицировать себя с общностью, членом которой он является. При построении такой модели необходимо учитывать предпочтения пользователей по основным показателям комфорта проживания: безопасность, экологичность, экономичность, доступность, расположение по отношению к учебным корпусам, соотношение цена – качество, оснащение оборудованием для самообслуживания, наличие открытых площадок для совместного пользования и т.д.

Литература

1. Емельянова, А. В. Мемуары об обучении детей духовного сословия в России XVIII в. / А. В. Емельянова // Вестник ПСТГУ Серия IV: Педагогика. Психология. - 2014. - Вып. 4 (35). - С. 100.
2. Трусаў, А. Кароткая гісторыя архітэктуры Беларусі / А. Трусаў; Мінск: Харвест, 2015. - С. 180.
3. Полацкі дзяржаўны ўніверсітэт: вытокі, гісторыя станаўлення і дзейнасць (да 40-годдзя заснавання) / Рэдкалегія: Дз. М. Лазоўскі, Дз. У. Дук, Э. М. Бабенка, У. С. Філіпенка, Т. М. Глазырына, Т. А. Грудніцкая. - Наваполацк: ПДУ, 2008. - С. 18.

4. *Иезуиты в Полоцке: 1580 – 1820 гг. в 2 ч. Ч. 2 / Сост., примеч. и вступ. ст. Л. Ф. Данько, А. И. Судник. – Полоцк: А. И. Судник, 2005. – С. 32.*
5. *Иезуиты в Полоцке: 1580 – 1820 гг. в 2 ч. Ч. 1 / Сост., примеч. и вступ. ст. Л. Ф. Данько, А. И. Судник. – Полоцк: А. И. Судник, 2005. – С. 40.*
6. Квитницкая, Е. Д. Коллегиумы Белоруссии XVII в. / Е. Д. Квитницкая // *Архитектурное наследство. – 1969. – № 18.*
7. Агранович-Пономарева, Е. С. Дом для студента: Архитектурное проектирование жилой комнаты общежития = Dom dla studenta: projektowanie architektoniczne wnętrza pokoju w akademiku // Е. С. Агранович-Пономарева, А. В. Мазаник, Я. С. Жарновецка, А. В. Токаюк. – Белосток : Изд-во Политехники Белостокской, 2017. – 315 с.
8. Хан-Магомедов, С. О. Архитектура советского авангарда. Книга 2. Социальные проблемы / С. О. Хан-Магомедов. — М.: Стройиздат, 2001. — 712 с.
9. Дома-коммуны [Электронный ресурс]. – Режим доступа: https://wiki.bobr.by/Дом_коммуны. – Дата доступа: 15.01.2019
10. Архитектура Советского Авангарда. Восточная Беларусь. Часть 2. Жилые здания [Электронный ресурс]. – Режим доступа: <https://osenenko.livejournal.com/2710.html>. - Дата доступа: 15.01.2019
11. Архитектура Советского авангарда. Восточная Беларусь [Электронный ресурс]. - Режим доступа: <https://referat.co/ref/658879/read?p=3>. - Дата доступа: 26.05.2018.
12. Боровкова, А. А. Основная проблематика и тенденции формирования студенческого жилья. Объемно-планировочное решение студенческих общежитий Полоцкого государственного университета / А. А. Боровкова // Вестник Полоцкого государственного университета. Серия F, Строительство. Прикладные науки. – 2016. - №8. – С. 18.
13. Боровкова, А. А. Универсальная модель общежития глазами студента / А. А. Боровкова, А. В. Мазаник // Архитектура: сборник научных трудов. – 2018. – Вып. II. – С. 229-233.
14. Боровкова, А. А. Современные тенденции проектирования студенческих общежитий / А. А. Боровкова // Актуальные проблемы белорусского Подвинья и сопредельных регионов: сб. ст. респ. науч.-практ. семинара, Новополоцк 18 – 19 окт. 2018 г. / Полоцкий гос. ун –т; под общ. ред. В. Е. Овсейчика (отв. ред.), Г. И. Захаркиной, Р. М. Платоновой. – Новополоцк, 2018. – С. 162 – 165.
15. Студенческий мир в Пинске [Электронный ресурс] // БЕЛСТРОЙЦЕНТР – 2012. – Режим доступа: <https://bsc.by/ru/story/studencheskiy-mir-v-pinske>. – Дата доступа: 26.09.2018.

**RETROSPECTIVE OF THE FUNCTIONAL-
PLANNING ORGANIZATION OF THE
STUDENT HOUSING.****Borovkova A. A., Mazanik A. V.****Belarusian National Technical University**

The stages of the formation of student housing at educational institutions in the modern territory of Belarus in different time periods: from retrospective to the present day are considered. The functional planning organization of student dormitories is analyzed. Modern tendencies of design of hostels are studied on the example of student campuses in the

cities of Minsk and Pinsk of the Republic of Belarus. As a result of this study, aspects of optimizing the residential and public environment in student dormitories have been identified. Requirements and prerequisites for the organization of the internal space of student dormitories are formulated, and the need to develop a promising dormitory model for students based on their needs is justified.

Поступила в редакцию 22.01.2019 г.

УДК 721.01 (476)

**СОВРЕМЕННАЯ АРХИТЕКТУРА БЕЛАРУСИ:
ТЕХНИЧЕСКАЯ СТОРОНА ТВОРЧЕСКОГО ПРОЦЕССА****Сергачев С.А.**

доктор архитектуры, профессор кафедры «Архитектура жилых и общественных зданий»
Белорусский национальный технический университет

При анализе современной архитектуры внимание в основном обращается на художественную стилистику возведенных зданий, много рассуждений об энергоэффективности и альтернативных источниках энергии. Реже рассматривают обоснованность функциональных решений, и никогда не рассматривались вопросы технической стороны создания произведения архитектуры. В статье определены проблемы, которые еще недостаточно осознаны и осложняют творческие процессы: руководство проектной организацией и одновременное руководство архитектурным творчеством, понятие термина «архитектурная ценность объекта», авторское право на произведение архитектуры и др.

Введение. Пока обществом не найдено другого критерия эффективности работы, кроме прибыли. В отношении архитектуры в связи с этим возникает проблема качества. За качество архитектуры борются все, хотя никак не определено, что такое качество архитектуры. Экспертиза проектов может дать важный, но все же ограниченный эффект, что неизбежно, так как контроль осуществляется на выходе продукции и незначительно влияет на производство. Обычно меры по обеспечению качества продукции на 75 % приходятся на процесс производства, а на контроль и на приемку – не более 25 %.

В связи с этим возникает вопрос, чем, по сути, является архитектурная деятельность? Это производственно-предпринимательская, творчески-производственная деятельность или творчество? С конца 1980-х годов проектные организации живут в новых экономических условиях. Вместо одного инвестора – государства, к требованиям и возможностям которого приспособиться, при всех сложностях, можно было, теперь инвесторов, заказчиков стало множество. Практически у каждого свои, особенные требования, с которыми приходится считаться. Эту главную реалию исторического процесса архитекторы продолжают осваивать до сих пор. Это всего лишь один из технических аспектов проектной деятельности, для кого-то и не самый значительный. Но он существенно влияет, наряду с другими техническими проблемами, и на творческие результаты современной архитектуры. Работа с разными заказчиками требует от архитектора реакции на различие требований и условий, что сложно, но неизбежно.

Основная часть. Частные творческие мастерские архитекторов создавались с начала 1990-х годов при Белорусском союзе архитекторов. Во главе их и с