

УДК 726.71

АРХИТЕКТУРА КАТОЛИЧЕСКИХ МОНАСТЫРЕЙ БЕЛАРУСИ ПЕРВОЙ ПОЛОВИНЫ XIX ВЕКА

Колосовская А.Н.

кандидат архитектуры, доцент, кафедра «Теория и история архитектуры», БНТУ

В первой половине XIX в. Беларусь не имела своей государственности. После трех разделов Речи Посполитой (1772, 1793, 1795) практически вся территория современной Беларуси была присоединена к Российской империи, а в 1806 г. присоединена еще часть белорусских земель и г. Белосток. Геополитические преобразования и война 1812 г. изменили облик белорусских поселений. Новые российские проектные планы городов, предполагали значительные планировочные изменения, существующей средневековой уличной сети. В рассматриваемый исторический период христианство на территории Беларуси было представлено православной, римско-католической и греко-католической церквями. Каждая из них стремилась воплотить свою, отличную от других, религиозную доктрину в архитектуре храмов и монастырей. Католическая церковь, начиная с XIX века и особенно после Польского восстания 1863 года под руководством Винцента (Кастуся) Калиновского теряла лояльность властей: монастыри монашеских орденов упразднялись, здания монастырей переводились в военное ведомство, многие костелы были отданы православной церкви и перестраивались в соответствии с принципами православной архитектуры. Униатская церковь просуществовала вплоть до Полоцкого церковного собора 1839 г., присоединившего ее к русской православной церкви.

Введение. Монастыри монашеских орденов являются крупным образованиями, занимая жилой квартал в городе. Кроме основной религиозной функции монастыри были наделены функциями гражданских зданий, включая в свою застройку лечебные учреждения, приюты, аптеки, школы. Поэтому в исследовании этих объектов использован системный подход, позволяющий рассмотреть монастырские комплексы как целостные образования и как систему во взаимодействии всех ее элементов. Сложность изучаемых систем – монастырей монашеских орденов, потребностью в интеграции знаний разных областей наук. Архитектура наиболее

крупных монастырских комплексов, существовавших на территории Беларуси в первой половине XIX в., рассмотрена на общем историко-культурном фоне с использованием историко-генетического и историко-сравнительного методов.

В исследовании привлечены источники отечественных и зарубежных авторов, освещающие вопросы истории возникновения и формирования монашеских орденов, архитектуры отдельных зданий монастырей и стилей в архитектуре орденов [1 – 5].

Историография по проблемам деятельности католической церкви Беларуси первой половины XIX в. затрагивает в основном вопросы, непосредственно связанные с важнейшими событиями в Российском государстве: деятельность крупных политических деятелей, взаимоотношение христианских конфессий, участие католического духовенства в восстаниях, русификация костела, а также деятельность видных представителей католического духовенства [6-8].

Несмотря на различную трактовку и оценку Брестской унии, фактический материал по этому вопросу велик. История Униатской Церкви во многом связана с деятельностью базилианского ордена, имевшего типографии и содействовавшего изданию в Речи Посполитой монастырских регул, кодексов конституций, сборников папских булл и бреве. В 1864 г. вышла, основанная на актах базилианских капитулов 1617 – 1719 гг. и конституций работа профессора Петербургской Духовной Академии М.О. Кояловича «История базилианского ордена» [9], в которой прослежены основные этапы эволюции структуры ордена, его системы

просвещения и взаимоотношений с белым духовенством и иезуитами. К крупным исследованиям в области истории униатской церкви и базилианского ордена следует отнести труды Н.Н. Бантыш-Каменского, Г.Я. Киприановича, и др. [10 – 12]. Вопросам архитектуры, уделялось меньшее внимание, основной акцент делался на анализе церковных и политических аспектов развития греко-католичества.

Ценным источником являются архивные материалы с проектными планами городов и уличной сети, затрагивающие монастырские комплексы, проекты перестройки монастырей в военные и гражданские здания [13 – 25].

На сегодняшний день в недостаточной мере освещены вопросы архитектуры комплексов монастырей монашеских орденов Беларуси первой половины XIX в. Эта ситуация отчасти объясняется прекращением строительных работ по возведению новых монастырей и перестройкой уже существующих.

Основная часть. К началу XIX века были сформированы крупные комплексы монастырей монашеских орденов, с использованием форм и приемов барокко и классицизма – стилей достигших наибольшего расцвета в предшествующее столетие.

XVIII век в Западной Европе прошел в контексте интеллектуального движения известного как «эпоха Просвещения», в основе которого лежали рационализм и свободомыслие. Отражением идей эпохи Просвещения явилась рационалистическая эстетика классицизма, для которой характерны уравновешенность композиции, завершенность гармонических форм, симметрия планов и объемов, модульность, широко применялась ордерная система античной классики. В России развитие наук и искусства непосредственно связано с эпохой Просвещения пришлось на вторую

половину XVIII в. На Россию сильное влияние оказало Просвещение Франции, в том числе в архитектуре, ведь стилю классицизму отдала предпочтение Императрица Екатерина Великая. Этот стиль в России представлен работами Дж. Кваренги, К. Росси, М. Казакова и других мастеров.

Разделы Речи Посполитой (1772, 1793, 1795 гг.) и присоединение практически всей территории современной Беларуси к Российской империи привело к постепенному сокращению строительных работ по возведению новых католических монастырских комплексов, завершалось формирование уже существующих объектов с использованием приемов классицизма. В эпоху классицизма разрабатываются наиболее рациональные системы сводов, металлических и деревянных конструкций. Монастырские корпуса приобретают геометрическую четкость очертаний, фасадная декорация обычно сводится к плоским пилястрам, что в целом придает зданиям единство и монументальность (корпуса иезуитского коллегиума в Полоцке 1750 – 1785 гг., иезуитского коллегиум в Витебске, закончен в 1799 г. и др.).

Православие при Императрице Екатерине Великой являлось государственной религией, но было проведено ряд реформ, которые касались и монашества, так была проведена секуляризация множества монастырей, а муниципальные реформы способствовали приобретению городами более рациональных планов. Так в конце XVIII века на белорусских землях внедряется новое административно-территориальное деление на губернии и уезды, ведутся работы по перепланировке городов.

Конец эпохи Просвещения нередко связывают со смертью Вольтера (1778 г.) или с началом Наполеоновских войн (1800 – 1815 гг.). В 1796 г. Екатерину на русском троне сменил император Павел I.

Следующий император Александр I пришел к власти путем государственного переворота и созвал в 1801 г. Негласный комитет для разработки программы новых политических реформ. Крепостное право в Прибалтике было отменено лишь после войны 1812 г., а в 1815 г. получило конституцию Царство Польское.

Католические ордена формируют свои монастыри в большей степени в западных провинциях и появляются на белорусских землях еще в период Великого княжества Литовского. На территории Беларуси существовало 18 мужских римско-католических монашеских орденов (иезуиты, бернардинцы, доминиканцы, францисканцы, кармелиты, бенедиктинцы, цистерцианцы, пиары, картузы, августинцы, камальдулы, тринитарии, бонифратры и др.), 7 женских (доминиканки, бернардинки, кармелитки, цистерцианки, мариавитки, бригитки, бенедиктинки) и орден базилиан греко-католической церкви имевший мужскую и женскую ветви [7, с. 102]. Базилианский орден – единственный греко-католический орден, действовавший с XVII века.

В конце XVIII в. после III раздела Речи Посполитой у базилиан находилось 83 монастыря и до 680 монахов: в Беларуси 52 монастыря, остальные на Украине и Волыни [8, с. 255]. 12. 2. 1839 г. в Полоцке на Соборе было составлено соборное постановление о воссоединении униатов с Православной Церковью. Святейший Синод, рассмотрев, по повелению государя, Соборный акт и прошение униатского духовенства, 23.3.1839 г. постановил: «Епископов, священство и духовную паству так именовавшейся доньнѣ греко-униатской церкви, по священным правилам и примѣрами святых отцев, принять в полное и совершенное общеніе Святыя Православно-Кафолическія Восточныя Церкви и в нераздѣльный состав Церкви Всероссійскія; управление возсоединенных епархій и принадлежащих к ним духовных

училищ оставить на прежнем основаніи». На докладе Синода император Николай I написал 25.3.1839 г.: «Благодарю Бога и принимаю» [8, с. 264].

Архитектура монастырей ордена базилиан греко-католической (униатской) церкви приобрела особые черты, основываясь во многом на синтезе традиций византийской и римской культур.

Организация монашеского ордена базилиан способствовала появлению ряда особенностей в архитектуре культовых объектов Беларуси. Свойственная культовому зодчеству Византии концентрическая форма и 2-осевая симметрия композиции, воплощенные в крестово-купольном храме, получили особую трактовку в греко-католических храмах Беларуси. Характерным является для греко-католических храмов ориентация главного фасада на юг алтаря на север (символ нейтралитета от влияний Западной и Восточной Церкви). Например, в Бытеньском храме (1756 – 1763 гг.) план в верхнем сечении представлял вытянутый по оси юг – север латинский крест, средокрестие перекрыто восьмигранным шатром с опорным кольцом, а алтарная апсида и крыльями трансепта имели полукруглый абрис. Центральный неф храма в Березвечье (1756 – 1763 гг.) по середине пересечен трансептом равным с ним по высоте с закругленными концами, в силу чего на уровне карниза здание имеет форму равноконечного греческого креста; в храме монастыря базилиан в Орше (1768–1774 гг.) световой барабан с куполом и поясом люкарн расположен над пересечением равновысоких трансепта и центрального нефа. Таким образом, литургия, основанная на освященных апостолами и отцами церкви обычаях, и не только устанавливает расположение священных образов в соответствии с общим символизмом направлений пространства и литургическим значением левой и правой стороны, но и определяет архитектурный стиль.

Отличным для архитектурно-

пространственной организации монастырского комплекса ордена базилиан от католических орденов, является отдельная компоновка культового объекта относительно других строений монастыря. Это обусловлено организацией литургического пространства. Так, например, монастырь базилиан в Бресте организован отдельными строениями, где храм является объемно-планировочным центром, вокруг которого размещаются иные строения.

Из католических орденов наиболее крупный по масштабу строительной деятельности являлся орден иезуитов, который создавал коллегии в городах, резиденции и миссии в местечках и деревнях: в Витебске (1640 г.), Гродно (1677 г.), Минске (в 1654 г.), Несвиже (в 1581 г.), Пинске (1631 г.) и др. В Полоцке в 1579 г. польский король Стефан Баторий основал в Спасо-Евфросиньевском монастыре свою резиденцию, потом передал ее иезуитам (в 1581 г. основано П. Скаргом среднее учебное заведение. [3, 5].

Наиболее крупными градостроительными образованиями являлись открытые городу иезуитские коллегииумы (Полоцк, Гродно, Минск).

Полоцкий иезуитский коллегийум был преобразован в Полоцкую иезуитскую академию с дарованием прав университета в 1812 г. по указу российского императора Александра I. Полоцкой академии были подчинены иезуитские школы на территории Российской империи.

Пост генерального викария ордена ректора Полоцкого коллегийума с 1799 по 1802 г. занимал Франциск Каре, который по велению папы римского с 1801 г. стал именоваться генералом ордена иезуитов. В 1802 – 1805 гг. пост генерала ордена занимал бывший преподаватель Полоцкого коллегийума Габриэль Грубер, при участии которого в коллегийуме готовили преподавателей по архитектуре. При коллегийуме содержались аптека, богадельня, музыкальная бурса, конвикт (интернат) для малоимущих учащихся. С

1787 по 1820 г. существовала типография, выпустившая более 500 наименований книг, оборудование которой в 1833 г. было отправлено в Киев. При академии была организована крупная библиотека с более 50 тыс. томами книг, часть из которых после закрытия академии была расхищена, часть передана полоцким пиарам. После смерти последнего генерала ордена Фаддея Бжозовского, занимавшего этот пост с 1805 по 1820 г., иезуиты не пожелавшие сложить с себя орденские обеты, были высланы из Российской империи, Полоцкая академия была ликвидирована, а имущество академии и ордена было конфисковано. После закрытия академии в ее зданиях с 1822 по 1830 г. располагалось Полоцкое высшее пиарское училище. После реконструкции в 1830 – 1835 гг. и возведения новых корпусов был размещен Полоцкий кадетский корпус. После реставрации сохранившихся корпусов с 2005 г., здесь располагается историко-филологический факультет и факультет информационных технологий Полоцкого государственного университета.

Коллегиуму в Полоцке принадлежали фольварки: Экимань, Казимирово, Вяжищи, Туровля, Иваньск, Межджищи, Загатье, Мосар, Игуменов. Комплекс полоцкого коллегийума с каменным костелом св. Стефана (1754 г.) занимал фактически квартал в городской застройке, и являлся доминантой центральной части города.

Об архитектуре ряда орденских монастырей можно судить по сохранившимся архивным материалам (описям), и более всего по чертежам сделанными при приспособлении и перестройке монастырей (рис. 1 – 5).

Планировочная структура монастырских зданий, особенно жилых корпусов, где размещались отдельные кельи монахов, и организация монастырских комплексов в целом с их автономией, была сочтена подходящей для приспособления под новые функции, таких

как размещение военных и гражданских ведомств, или даже организации тюрьмы, как например в г. Новогрудке (рис. 1).

Надписи на листах в архивном деле «О предоставлении в правление на рассмотрение плана и сметы на перестройку здания римско-католического женского монастыря в г. Новогрудке. 1881 г.» содержат информацию о дате утверждения проекта и составе помещений на планах этажей, составе построек на генеральном плане.

Проект «рассмотрен и одобрен Строительным Отделением Минского Правления по протоколу 19 числа марта месяца 1879 года за № 18». Лист с чертежом «План местности» содержит экспликацию, из которой можно судить о составе построек: костел, обращенный в православную церковь, здание бывшего монастыря, деревянные жилые помещения, баня, сарай и кладовая с погребом.

Из материалов архивного дела «Проект приспособления строений упраздненного базилианского монастыря для размещения: дивизионного штаба, лазаретного отделения и части Нестеровой роты, в с. Жабычин, в 7 верстах от г. Луцка. XIX в.» можно судить об архитектуре здания, приспособленного для размещения квартир дивизионного командира, адъютанта, канцелярии.

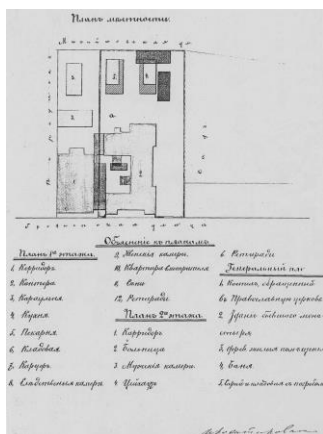


Рисунок 1 – План местности на перестройку здания римско-католического женского монастыря в г. Новогрудке. 1881 г. [13].

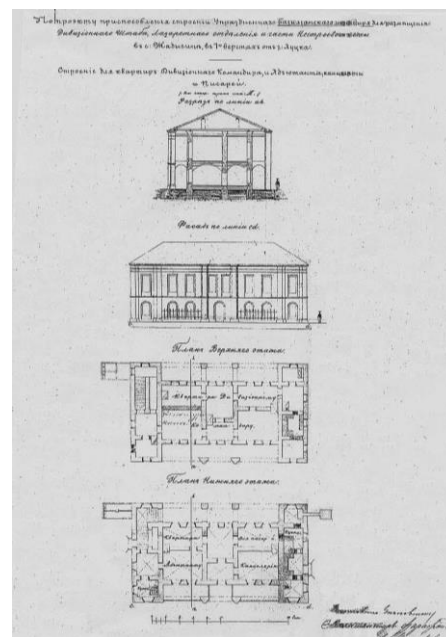


Рисунок 2 – Проект приспособления строений упраздненного базилианского монастыря для размещения: дивизионного штаба, лазаретного отделения и части Нестеровой роты, в с. Жабычин, в 7 верстах от г. Луцка. XIX в. [14].

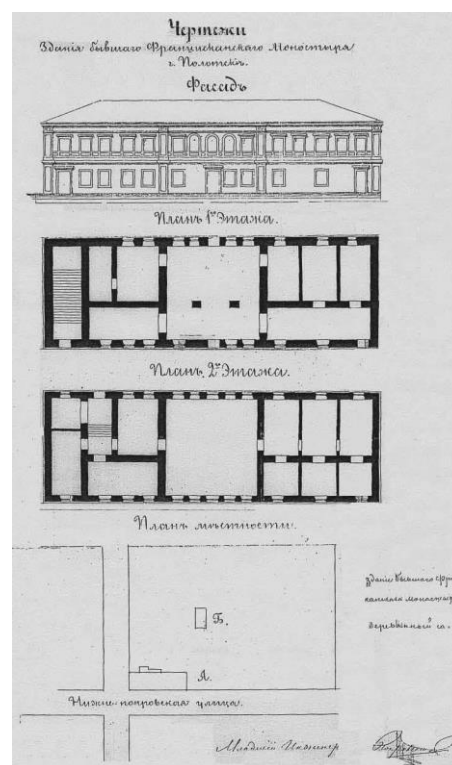


Рисунок 3 – Чертежи здания францисканского монастыря в г. Полоцке Витебской губернии, составленные инженером В. Покровским. Февраль 1869 г. [15].

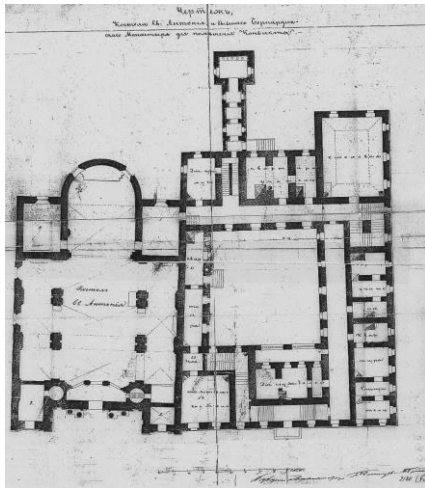


Рисунок 4 – Чертеж костела Св. Антония и бывшего бернардинского монастыря для помещения конвинкта. XIX в. [16].

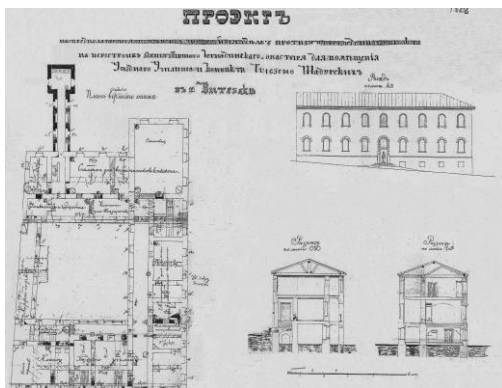


Рисунок 5 – Проект на перестройку бывшего бернардинского монастыря для помещения уездного училища и конвинкта Гильзено-Шадурских. 1868 г. [16].

Здание представляет собой 2-этажное прямоугольное в плане строение под двускатной крышей. Фасады опоясаны карнизами, прорезаны арочными проемами на первом этаже и прямоугольными на втором, декорированы пилястрами.

Заключение. В настоящей статье анализируется архитектурно-пространственная структура орденов монастырей, исторические сведения и архитектура отдельных памятников рассматриваются в контексте с композиционными особенностями всего монастырского комплекса, правила построения которого, подчиняются

орденским уставам. Архитектурно-пространственная структура монастырей формировалась в рамках каждого монашеского ордена в соответствии с уставом, но имела общие принципы организации, обусловленные природно-климатическим фактором, художественно-эстетическими воззрениями эпохи. Различия между римско-католической и греко-католической церквями приводили к различиям во внешнем виде сооружений. В Средней Западной и Северной Европе господствующее место занимает заимствованная из Рима постройки базиликального типа, в то время как в областях распространения православия, принявших христианство из Византии, большая часть церквей представляет собой купольные центрические постройки. В объемно-пространственных решениях допускалось разнообразие композиционных приемов, следуя аналогам из западноевропейской практики строительства и основываясь на организацию первого монастыря ордена. На белорусских землях крупные комплексы монастырей были сформированы в центрах городов на главных магистралях. Храмы монастырей стали объектами-доминантами, а корпуса монастырей организовывали застройку городских площадей (Полоцкая Парадная (Корпусная) площадь, Минский Верхний город и др.).

Литература:

1. Baranowski, A.J. *Nurty, fazy i centre barokowej architektury sakralnej w Wielkim Księstwie Litewskim* / A.J. Baranowski // *BHS*. XLVI. – Warszawa, 1984. – Nr. 4. – S. 371–392.
2. Morelowski, M. *Zarysy syntetyczne sztuki Wileńskiej od gotyki do neoklasycyzmu* / M. Morelowski. – Wilno: Grafika, 1938–1939. – 162 s.
3. *Архітэктура Беларусі. Энцыклапедычны даведнік* / Рэд. калегія: А.А. Воінаў [і інш.]. – Мн.: Беларуская Энцыклапедыя імя Петруся Броўкі, 1993. – 620 с.
4. Кулагін, А.М. *Каталіцкія храмы на Беларусі. Энцыклапедычны даведнік* / А.М. Кулагін. – Мн.: БелЭн, 2000. – 216 с.

5. Тарасаў, С.В. Полацк IX–XVII стст.: Гісторыя і тапаграфія // С.В. Тарасаў. – Мн.: Беларуская навука, 1998. – 183 с.
6. Хольц, Леонард. История христианского монашества / Л. Хольц. – СПб. Святой крест, 1993. – 425 с.
7. Мараш, Я.Н. Ватикан и католическая церковь в Белоруссии (1569–1795). / Я.Н. Мараш. – Мн.: Вышэйшая школа, 1971. – 272 с.
8. Мартос, Афанасий. Беларусь в исторической государственной и церковной жизни. / А. Мартос. – МН.: Изд-во Бел. Экзархата, 2000. – 351 с.
9. Коялович, М.О. История базилианского ордена / Коялович М.О. // Христианское чтение. – 1864. – Ч. I. – С. 14–18.
10. Коялович, М.О. История воссоединения западно-русских униатов старых времен / М.О. Коялович. – СПб.: В тип. II Отделения Собств. Е.И.В. Канцелярии, 1873. – 460 с.
11. Бантыш-Каменский, Н.Н. Историческое известие о возникшей в Польше унии с показанием начала и важнейших в продолжении оной через два века, приключений, паче же о бывшем от римлян униатов на благочестивых тамошних жителей гонении, по высочайшему блаженныя памяти имп. Екатерины II повелению, из хранящихся Государственной коллегии иностранных дел в Московском архиве и разных исторических книг / Н. Бантыш-Каменским 1795 г. собранное. – М.: В Синод. тип., 1805. – 454 с.
12. Киприанович, Г.Я. Исторический очерк православия, католичества и унии в Белоруссии и Литве с древнейшего до нашего времени / Г.Я. Киприанович. – Вильно: Губ. тип., 1895. – 186 с.
13. Дело о предоставлении в правление на рассмотрение плана и сметы на перестройку здания римско-католического женского монастыря в г. Новогрудке. 1881 г. // Национальный исторический архив Беларуси (НИАБ). – Фонд. 299. – Оп. 5. – Д. 623. – Л. 7.
14. Проект приспособления строений упраздненного базилианского монастыря для размещения: дивизионного штаба, лазаретного отделения и части Нестеровой роты, в с. Жабычин, в 7 верстах от г. Луцка. XIX в. // Национальный исторический архив Беларуси (НИАБ). – Фонд. 3209. – Оп. 1. – Д. 2120. – Л. 9.
15. Чертежи здания францисканского монастыря в г. Полоцке Витебской губернии, составленные инженером В. Покровским. Февраль 1869 г. // Национальный исторический архив Беларуси (НИАБ). – Фонд. 3209. – Оп. 1. – Д. 104. – Л. 9.
16. Чертеж костела Св. Антония и бывшего бернардинского монастыря для помещения уездного училища и конвинкта Гильзено-Шадурских. 1868 г. // Национальный исторический архив Беларуси (НИАБ). – Фонд. 3209. – Оп. 1. – Д. 2120. – Л. 10–13.
17. Ведомости о римско-католических монастырях закрытых с 1832 г. по 1866 г. // Национальный исторический архив Беларуси (НИАБ). – Фонд. 2001. – Оп. 2. – Д. 178. – Л. 70–71, 76–79.
18. Ведомости о монастырских зданиях, службах и капиталах упраздненных с 1832 г. римско-католических монастырей. // Национальный исторический архив Беларуси (НИАБ). – Фонд. 2001. – Оп. 2. – Д. 178. – Л. 82–94.
19. Указ сената и Положение от 13 ноября 1801 г. о римско-католической церкви в России. // Национальный исторический архив Беларуси (НИАБ). – Фонд. 3219. – Оп. 1. – Д. 2011. – Л. 254–257.
20. Национальный исторический архив Беларуси в г. Гродно (НИАБ в г. Гродно).
1. Фонд. 8. – Оп. 1. – Д. 293. Дело о ремонте поезуитского здания занятого городской полицией и квартирной комиссией в г. Гродно. 11 апреля 1837 г. – 21 января 1838 г. // Национальный исторический архив Беларуси в г. Гродно (НИАБ в г. Гродно).
2. Фонд. 8. – Оп. 1. – Д. 467.179. Дело о ремонте здания бонифраторского монастыря в г. Гродно. 28 августа – 23 сентября 1848 г. // Национальный исторический архив Беларуси в г. Гродно (НИАБ в г. Гродно).
3. Фонд. 8. – Оп. 1. – Д. 1345.68. Дело о перестройке упраздненного бенедиктинского монастыря под помещение для политических заключенных в г. Слониме. 12 июня – 9 октября 1863 г. // Национальный исторический архив Беларуси в г. Гродно (НИАБ в г. Гродно).
21. Российский государственный архив Военно-Морского Флота (РГА ВМФ) в г. Санкт-Петербург.
1. Фонд. 3/л. – Оп. 23. – Д. 1624. Бобруйск. Фасад и разрез костела иезуитов, предназначенного под склад артиллерийских снарядов. С пометкой военного министра Барклая де Толи об утверждении Александром I. 1810 г. Цветная копия. М 1 дм=10 футам. Размер 345x510. 1 л.
2. Фонд. 3/л. – Оп. 25. – Д. 1567. Гольшаны Виленской губернии. План размещения зданий бывшего монастыря, предназначенных для бригадного штаба и лазарета. 1849 г. Цветной. М 6 мм=5 сажням. Размер 310x200. 1 л.
3. Фонд. 3/л. – Оп. 26. – Д. 3239. Слуцк. План и фасад ликвидированного бернардинского монастыря с показом помещений полкового штаба. 1844 г. Цветной. М 1 дм=2 сажням. Размер 400x320. 1 л.
22. Российский государственный военно-исторический архив (РГВИА).

1. Фонд. 218. – Оп. 3. – Д. 1835. Перестройка подоминиканского монастыря в православную церковь в г. Пинске, Минской губернии. 1860 г.

2. Фонд. 821. – Оп. 125. – Д. 2801. Дело о закрытии римско-католической церкви при упраздненном монастыре Пружанского уезда Гродненской губернии и о передаче зданий этого монастыря в ведение церковного совета при православной церкви в местечке Береза. План зданий. 1835 г.

3. Фонд. 821. – Оп. 150. – Д. 545. Фиксационные чертежи кармелитского монастыря в г. Гродно, гражданский инженер А. Никольский. 1845 г.

4. Фонд. 835. – Оп. 3. – Д. 263. Здания глубоцкого упраздненного костела, переданные православному Епархиальному начальству. XIX в.

5. Фонд. 1488. – Оп. 1. – Д. 368. Планы и фасад на ремонт каменного здания Тадалинского базилианского монастыря в г. Витебске за могилевским шлагбаумом для помещения в нем сборной внутреннего гарнизона и цейхауза, составленные губернским арх. Беттингом в 1833 г. Рассмотрены Комиссией проектов и смет Главного управления путей сообщения и публичных зданий 28 января 1836 г. май 1833 г. – 28 января 1836 г. 2 лл.

6. Фонд. 1488. – Оп. 1. – Д. 426. Планы и фасады Кадетского корпуса в г. Полоцке Витебской губернии. 1837 г. 2 лл.

23. Дело о помещении присутственных мест в иезуитском кляшторе. 1810–1811 гг. // Российский государственный военно-исторический архив (РГВИА). – Фонд. 1285. – Оп. 8. – Д. 336. – Л. 1–15.

24. Описи монастырей. 1833–1834 гг. Бернардинский монастырь, г. Витебск. 1833 г. Францисканский монастырь, г. Полоцк, Витебской губернии. 1834 г. Доминиканский монастырь, местечко Раков. 1834 г. Доминиканский монастырь, г. Витебск. 1833 г. // Российский

государственный военно-исторический архив (РГВИА). – Фонд. 405. – Оп. 7. – Д. 2371. – Л. 1–4, 25–26, 32–35, 59–65.

25. Планы, фасада, и профили бывшего монастыря Бернардинского ордена в г. Полоцке Витебской губернии. Проект на перестройку церкви при Бернардинском монастыре. План местности и строений бывшего Бернардинского монастыря. Арх. Порт. Рассмотрены и одобрена по журналу Совета путей сообщения и публичных зданий 9 марта 1838 г. Копии. // Российский государственный военно-исторический архив (РГВИА). – Фонд. 1488. – Оп. 1. – Д. 430. – Л. 1–5.

ARCHITECTURE OF CATHOLIC MONASTERIES OF BELARUS OF THE FIRST HALF OF THE XIX CENTURY

Kolosovskaja A.N.

In the first half of the XIX century Belarus had no statehood. During the considered historical period the Christianity in the territory of Belarus was presented by Orthodox, Catholic and Greco-catholic churches. Each of them sought to embody other than others the religious doctrine in architecture of temples and monasteries. New Russian design plans of the cities, assumed the considerable planning changes, an existing medieval street network. The Catholic church, since XIX century lost loyalty of the authorities: monasteries of monastic orders were abolished, buildings of monasteries were transferred to the military department, many churches were given to orthodox church and were reconstructed according to the principles of orthodox architecture. In article the architectural and spatial structure of medal monasteries is analyzed, historical data and architecture of separate monuments are considered in a context with composite features of all monastic complex, ruled which constructions, submit to medal charters.

Поступила в редакцию 13.02.1013 г.

УДК [621.1/3:94]:379.83

ОБЪЕКТЫ ТУРИСТСКОЙ ИНФРАСТРУКТУРЫ, РАЗМЕЩАЕМЫЕ В ЗОНАХ ВЛИЯНИЯ ИСТОРИЧЕСКИХ ФОРТИФИКАЦИОННЫХ СООРУЖЕНИЙ

Короза А.И.

аспирант, кафедра «Градостроительство», БНТУ

Статья посвящена архитектурно-планировочной организации объектов туристской инфраструктуры создаваемой на территории исторических фортификационных сооружений и их ближайшего окружения. Подробно рассматриваются вопросы состава объектов обслуживания различного функционального назначения и их размещения относительно объектов фортификации. Отдельное внимание уделено условиям сохранности исторических фортификаций.

Введение. Фортификационные сооружения, сохранившиеся на территории Беларуси, являются частью мирового историко-культурного наследия и заслуживают сохранения и включения в сферу культурного туризма.

Туристский потенциал исторических фортификаций складывается из их исторической ценности (связи с важными