

**Людмила ЛЕСУН,**

кандидат педагогических наук,

доцент кафедры инженерной педагогики и психологии  
Республиканского института инновационных технологий  
Белорусского национального технического университета

**Социальная дезадаптация – особый тип поведения, которое выходит за грани социальных норм: не соответствует нормам и требованиям учреждения образования, семьи, социума, что приводит к явно выраженным отклонениям от принятых в обществе требований.**



# СОЦИАЛЬНАЯ ДЕЗАДАПТАЦИЯ: СУЩНОСТЬ, ПРИЧИНЫ, МЕХАНИЗМЫ ПРОФИЛАКТИКИ

**В** современных условиях значимость социально одобряемого поведения приобретает особую актуальность. Характер, масштаб и направление данного типа поведения во многом определяются не только степенью совершенствования социально-правовых норм, духовно-нравственных ценностей, но и особенностями самой личности, осознанием ею социальных и личностных перемен, сформированностью системы взглядов, убеждений, активной жизненной позиции. И здесь неоспорима роль образовательного процесса, который напрямую призван обеспечить социальный заказ –

сформировать всесторонне развитую, социально зрелую личность.

В этой связи особую остроту приобретает проблема дезадаптации подрастающих поколений.

Социально дезадаптированная категория сопротивляется требованиям учреждения образования, полностью теряет интерес к учебной деятельности, избранной профессии, пребыванию в коллективе, зачастую уходит в асоциальное окружение, увлекается спиртными напитками, наркотиками.

Социальный опыт, освоенный подрастающими поколениями в сферах «человек – профессия», «человек – самосознание – миро-

воззрение», выступает в роли содержательного аспекта дезадаптированного поведения.

Исследователи акцентируют внимание на двух группах причин, которые обуславливают социальную дезадаптацию: причины, связанные с психическими и психофизиологическими расстройствами; причины, обусловленные социальными и психологическими проблемами.

По утверждению М. Раттера, различной степени психическими отклонениями страдают от 5 до 15 % молодых людей, значительная часть которых подвергается медицинскому обследованию.

Симптомами психического и психофизиологического расстройства могут выступать:

**1** несоответствие поведения общепринятым нормам, которые соответствуют возрасту и половой принадлежности (тревога при разлуке с близкими характерна для младенческого возраста, однако весьма редка и не характерна для человека в подростково-юношеском возрасте);

**2** продолжительность сохранения расстройства (кратковременные страхи, припадки, нежелание что-то делать, колебания в поведении, эмоциональная неуравновешенность, которые продолжаются длительный период);

**3** изменения в поведении, которые не соответствуют возрастным особенностям развития личности;

**4** повторяемость негативных реакций (ночные кошмары).

К данной группе причин А. И. Захаров относит лёгкие эмоциональные расстройства, выраженные эмоциональные нарушения, расстройства настроения, которые в ряде случаев сочетаются с патологией влечений (поведение с периодическим влечением к поджогам либо воровству, склонность к побегам и бродяжничеству).

Синдром нарушенных влечений характеризуется импульсивностью, стойкостью, чужеродностью и неодолимостью. Данная группа причин включает биологические факторы, обусловленные неблагоприятными анатомо-физиологическими особенностями организма, которые осложняют социальную адаптацию. Среди них — генетические, полученные по наследству: отклонения в умственном развитии, дефекты слу-



ха и зрения, повреждение нервной системы. Как правило, эти отклонения приобретаются ещё в период внутриутробного развития.

Зачастую причиной отклонений в поведении выступают чрезмерные психофизиологические нагрузки, конфликтные ситуации, излишняя загрязнённость окружающей среды. Отмечено, что физиологические факторы, включающие дефект речи, непривлекательную внешность, недостатки конституционно-соматического склада, зачастую обуславливают своеобразное отношение со стороны окружающих, приводят к искажению межличностных отношений молодых людей в среде сверстников.

Причины, связанные с социальными и психологическими проблемами, определяют отношение общества к молодым людям данной категории. Отклонения в их поведении объясняются результатами неполноценного развития личности и неблагоприятной ситуацией, в которой они

оказались, а также явными недостатками в их социализации. В этой связи наиболее типичной и распространённой причиной социальной дезадаптации на данном возрастном этапе выступает незавершённость процесса развития личности, негативное влияние семьи и ближайшего социального окружения, зависимость молодёжи от требований, норм и ценностей группы, к которой они принадлежат. Порой социальная дезадаптация выступает как средство самоутверждения, протест против действительности, требований со стороны взрослых.

Агрессивное противостояние социальным нормам, ценностям, требованиям со стороны взрослых, следование нормам и правилам референтной группы — наиболее типичные причины кратковременной социальной дезадаптации. Взрослым необходимо пересмотреть своё отношение к молодым людям для успешного снятия проблем в поведении. Отмечено, что в подростково-юношеском возрасте сильное влияние на социализацию оказывают так называемые «свои группы», компании, нежелание от них отстать, быть как все. Молодой человек, находясь в среде сверстников, должен испытывать эмоциональное благополучие, чув-

Эмоциональное неблагополучие в подростково-юношеской среде сверстников порождает тревожность, заниженную самооценку, раздражительность, агрессивность и ряд других негативных проявлений, стимулирующих социальную дезадаптацию.



ствовать себя защищённым, востребованным среди других членов коллектива, испытывать удовлетворённость своей деятельностью и взаимоотношениями.

В качестве причин, обуславливающих социальную дезадаптацию, исследователи выделяют низкую самооценку. Самооценка, т. е. оценка своих возможностей, качеств, своего места в социуме, выступает важным регулятором поведения и поступков. Она определяет систему взаимоотношений с окружающим миром, самокритичность, требовательность к себе, отношение к своим успехам и неудачам. Расхождение между притязаниями молодого человека и его возможностями ведут к эмоциональным срывам, повышенной конфликтности, депрессии, нежеланию посещать учреждение образования, неуспеваемости, наркотической и алкогольной зависимости, поиску круга друзей, среди которых он может самоутвердиться.

Для социально дезадаптированного молодого человека харак-

терны деструктивные изменения личности – деперсонализация и дереализация. С точки зрения А. А. Меграбяна, деперсонализация (ощущение потери своего «я») включает в себя нарушение способности осознавать реальность объективного мира. Деиндивидуализация как проявление социально дезадаптированной личности приводит к разрушительным последствиям, сопровождается некомфортным психологическим состоянием индивида.

Неблагополучные отношения в семье также порождают социально дезадаптированных людей. Семья – основной социальный институт, призванный обеспечить полноценную интеграцию молодого человека в сферу общественных отношений. Семья может выступать в качестве как положительного, так и отрицательного фактора социализации. Развиваясь в социально неблагополучной семье, молодой человек усваивает её нормы и ценности, считая их правильными, так как не имеет альтернативного опыта жизни в благополучной среде.

Современная семья – это относительно новая структура. В своём большинстве она малочисленна, нестабильна. Нестабильность современной семьи порождает разводы, рост неполных семей, семейное неблагополучие, снижение родительского авторитета и ответственности за воспитание растущей личности. Характерные особенности современной семьи – конфликтность, недостаточно осознанная подготовленность супругов к выполнению своих родительских обязанностей по успешной социальной адаптации подрастающих поколений, экономическая и социальная независимость в семье женщины. Деградация – не менее значимая особенность современной семьи, проявляется она в асоциальном образе жизни родителей, пристрастии супругов или одного из них к алкогольным и наркотическим веществам, неупорядоченным половым связям, безразличие. В результате, наблюдая сцены аморального образа жизни родителей, молодые люди испытывают негативное отношение к обучению, становятся социально и педагогически запущенными, вовлекаются в криминальные группы, повторяют жизненный путь своих родителей.

Практика свидетельствует, что удельный вес и значимость педагогической культуры родителей в социализирующем потенциале современной семьи неуклонно возрастает.

Педагогическая культура родителей – составляющий компонент общей культуры человека, в котором отражается накопленный поколениями непрерывно обогащающийся опыт положительной социальной адаптации подрастающих поколений в семье. Она является основой полноценной социализации растущей личности, выступает сердцевинной совместной педагогической деятельности родителей, способствует избеганию традиционных ошибок в социализации детей, умению находить верные решения в нестандартных ситуациях.

Проявлением несформированности педагогической культуры современного родителя выступает неумение и нежелание учитывать индивидуально-личностные особенности молодого человека на разных этапах его развития и особенно в подростково-юношеском возрасте. Подростковый возраст – это переходный период от детства к самостоятельной жизни, промежуточная стадия между детством и взрослостью. Его именуют как переломный, критический, период перестройки гормональной системы организма, полового созревания. Данный возрастной этап весьма противоречив. На этом возрастном этапе у молодого человека проявляется чрезмерная активность, приводящая к изнеможению, безумная весёлость, которая резко сменяется унынием, эгоизм, чередующийся с альтруизмом, высокие нравственные идеалы, переходящие в низкие побуждения, страсть к общению сменяется уходом в себя, замкнутостью, любознательность – безразличием, чувствительность – равнодушием.

Первостепенное значение для молодого человека в этом возрасте приобретает общение со сверстниками, т. к. создаются и формируются прототипы взрослых отношений, модели взаимодействий, которые будут использоваться во взрослой жизни. Молодой человек испытывает на этом возрастном этапе необходимость быть включённым в какую-либо группу. Принадлежность к группе (компании) повышает его уверенность в себе, даёт возможность для самоутверждения. Общаясь с друзьями, сверстниками, молодые люди осваивают нормы и способы социального поведения, вырабатывают критерии оценивания себя и других. Принадлежность к группе зачастую порождает определённые вкусы, форму одежды и внешний вид, манеру поведения, особенности общения, утвердившиеся в данной группе и отличающие её от других. Замечено, что семья зачастую теряет свою притягатель-

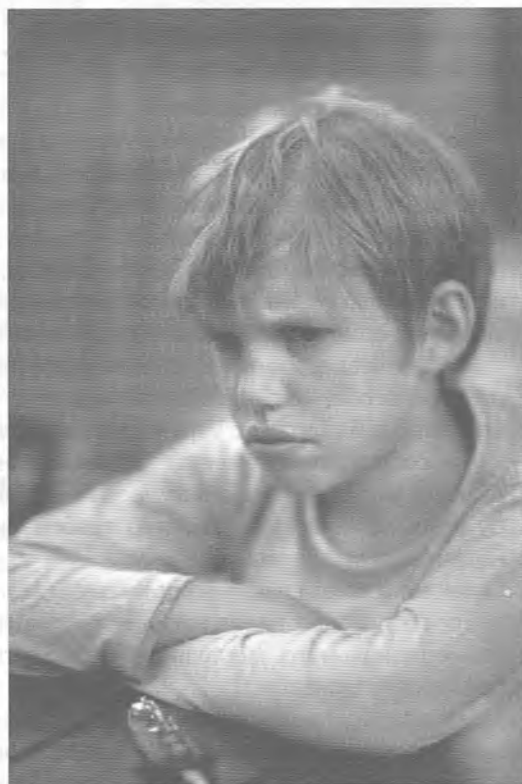
ность по сравнению с группой сверстников. Как правило, родители не всегда с учётом интересов молодого человека пытаются найти нужный тон в общении с подростком, вдумчиво и осознанно подойти к проблемам и путям их решения, кругу сверстников, ценностным ориентациям. Педагогический опыт в работе с семьёй, и особенно неблагополучной, свидетельствует – современной семье не хватает целостной системы научных, этнопедагогических, практических знаний относительно типов семейного воспитания, которые выступают залогом успешности социальной адаптации личности. Комфорт молодого человека в семье, его уверенность в себе, эмоциональная близость с родителями во многом определяются общим морально-психологическим климатом семьи, преобладающим типом семейного воспитания.

Практика показывает, что для современной семьи в большинстве своём характерны следующие типы воспитания детей: диктат, опека, мирное сосуществование на основе невмешательства, сотрудничество. При *диктате* во главу детско-родительских отношений ставятся правила, требования, которые вводятся в жизнь молодого человека с помощью приказа, угроз, насилия, морализирования. В результате ломается воля подростка, угасает стремление к самостоятельности, инициативности, унижается личное достоинство. Плоды такого воспитания – страх, лицемерие, ложь, вспышки грубости, протесты, уходы из семьи, стремление найти себя в среде, которая позволяет понять и реализовать себя, отклонения в здоровье.

В современных внешне благополучных семьях достаточно распространён такой тип се-

мейного воспитания, как *мирное сосуществование* на основе невмешательства – молодые, зачастую достаточно образованные, родители придерживаются принципа: дети должны расти самостоятельными, независимыми, раскованными, свободными. К молодому человеку в таких семьях, как правило, предъявляется минимум требований, правил и норм поведения. Опыт показывает, что данный тип воспитания преобладает в тех семьях, где родители заняты сугубо собственными проблемами, в том числе и карьерными, в которых мать и отец берегут свой покой, занимают позицию невмешательства, возлагают обязанность воспитания молодого человека на учреждение образования. Результат такого воспитания – отчуждение родителей и детей, эмоциональная автономия.

Семья, где ребёнок является долгожданным, зачастую испытывает проблемы с его личностным развитием. По отношению к нему преобладает такой тип семейного воспитания, как *опека*. Она проявляется в стремлении родителей оградить молодого человека от трудностей, каких-либо требований. По своей сути



опека – тип семейного воспитания, содержанием он близок к диктату, отличается только формой.

Современной молодой семье в социальной адаптации растущей личности зачастую не хватает баланса любви, уважения и одновременно требовательности. Социальная адаптация молодого человека в семье должна ориентироваться на его индивидуальность, учёт возрастных особенностей, требования должны носить естественный характер. Семья должна проявлять внимание и заботу друг о друге. В процессе социальной адаптации растущая личность не должна испытывать страха перед выполнением норм, правил, требований. Молодой человек должен быть уверен в том, что ему всегда придут на помощь, напомнят, подскажут. Проведённые исследования типов и принципов социальной адаптации молодёжи в семье показывают, что большинство родителей, особенно неблагополучных, не соблюдают либо извращают основные требования, предъявляемые к социальной адаптации молодого человека, руководствуясь при этом проблемами личных взаимоотношений, материального достатка и т. д.

Основными принципами благополучной социальной адапта-

ции молодёжи в системе семейного воспитания должны выступать доверительность и такт, принятие молодого человека таким, каков он есть, вера в его возможности, опора на положительные качества, системность и комплексность, которые проявляются в тесном единстве с воспитанием в учреждении образования. Семья и учреждение образования представляют единый механизм в социальной адаптации личности растущего человека. Родители обязаны посещать учреждение образования, встречаться с педагогами, учитывать их мнение и пожелания, высказывать свои предложения в вопросах интеллектуально-нравственного развития молодого человека.

В то же время деятельность педагогического всеобуча должна быть направлена на повышение педагогической культуры родителей. Она должна строиться с учётом их индивидуальных запросов, изучения и анализа положения молодого человека в семье, включать ознакомление родительской аудитории с основами социальной адаптации через СМИ, включать постоянно действующие лектории по проблемам социализации, пропаганду позитивного опыта на конкретных примерах.

Доказано, что отношение взрослого человека к людям вообще и детям в частности во многом определяется тем, насколько чуткими и внимательными были родители по отношению к нему, какой тип и методы семейного воспитания использовались, сколько любви и внимания он получил в детстве. Научные исследования свидетельствуют, что терминальные ценности (ценности смысла жизни) у родителей и их детей схожи. Любая деформация семьи как института социализации приводит к отрицательным последствиям в развитии личности. Наблюдая за родителями, молодой человек на подсознательном уровне усваивает методы и приёмы педагогического воздействия, а став взрослым, использует их в социализации собственных детей. Подготовка подрастающих поколений к вступлению в брачно-семейные отношения – совместная задача семьи и учреждения образования. Её решение определяется хорошо продуманной и научно обоснованной системой работы, составляющими компонентами которой могут быть беседы по проблемам гендерной культуры, культуры общения и взаимоотношений, просмотры и обсуждение роликов и видеофильмов, отражающих морально-

#### Родителям необходимо:

- подходить продуманно и ответственно к появлению ребёнка, помня, что успешность его социальной адаптации – это успешность, благополучие семьи и одновременно общества;
- принимать молодого человека таким, каков он есть, проявлять к нему максимум доверия, внимания, уважения одновременно с требовательностью;
- учитывать индивидуально-личностные и возрастные особенности молодого человека, осуществлять тесный контакт с учреждением образования;
- соблюдать в семье здоровый, жизнеутверждающий морально-психологический климат, культуру взаимоотношений, единство требований по отношению к молодому человеку;
- ни в коем случае не применять в отношении подростка разных видов насилия: физического, психоэмоционального, моральной жестокости, пренебрегать его нуждами;
- по необходимости использовать в социальной адаптации растущего человека имеющийся

положительный опыт родственников, знакомых, коллег;

- осуществлять постоянный контроль за режимом дня молодого человека, контактами, находить возможность для совместного времяпровождения;

- посещать родительские собрания, обогащать собственный опыт успешной социальной адаптации через чтение литературы, работу лекториев, в которых отражаются проблемы современной семьи и их влияние на успешность социализации личности;

- следить за здоровьем, внешним видом молодого человека, сообразно его индивидуально-личностным качествам и здоровью определять типы, методы семейного воспитания, являться во всём личным примером для молодого человека;

- вовлекать подростка сообразно его возрасту, здоровью в социально значимые виды деятельности, приобщать к труду, умению планировать бюджет и т. д.).



психологический климат в семье и его влияние на развитие молодого человека, встречи с сотрудниками медицинских учреждений и правоохранительных органов, пропаганду позитивного опыта семейной культуры на примере отдельных семей.

В последнее время заостряется внимание на проблеме жестокости и насилия в семьях по отношению к детям. В силу полного отсутствия элементарной педагогической культуры в таких семьях царит атмосфера хронической психогенной травматизации, родители не стремятся вникнуть в проблемы растущей личности, понять внутренний мир подростка, помочь ему. Многие неблагополучные семьи являются таковыми уже не в первом поколении. Они не видят и не хотят осознавать, что проблемы их детей заключаются в них самих. Родители неблагополучных семей живут в своём мире, озабочены только своими потребностями.

Рождение ребёнка, его интеграция в сферу социальных отношений – первостепенная задача семьи.

Одно из типичных проявлений социальной дезадаптации – нежелание учиться, которое проявляется в отставании в учёбе, низкой успеваемости, полном безразличии к учебной деятельности, пребыванию в коллективе, уходе в асоциальные группы, увлечение алкоголем, наркотиками. Замечено, что данная категория молодых людей, как правило, изначально плохо подготовлена к обучению, не выполняет домашних заданий, выражает безразличие к результатам успеваемости, что в итоге порождает учебную дезадаптацию, которая включает:



- учебную декомпенсацию, изначально затруднения в изучении одного либо нескольких предметов;

- школьную дезадаптацию, т. е. состояние молодого человека, обусловленное трудностями в обучении.

Зачастую весомой причиной проявления учебной дезадаптации выступает стиль руководства учебным коллективом. Наблюдения за образовательным процессом, анкетирование обучающихся, беседы с педагогическими работниками убеждают в том, что авторитарный и либеральный стили руководства учебным коллективом вызывают со стороны молодежи протест: нарушение дисциплины, пропуски и прогулы занятий без уважительных причин, подавление учебной мотивации, интереса к избранной профессии. В то же время демократический стиль стимулирует познавательную деятельность, развивает са-

мостоятельность, личную ответственность.

Учебная дезадаптация – аспект социальной проблемы, т. к. учреждение образования – социальная среда для подрастающих поколений, в которой они проводят достаточное количество времени, вступая в социальные контакты. Для преодоления учебной дезадаптации со стороны педагогического коллектива требуется тщательная диагностика развития познавательной сферы и компонентов учебной деятельности обучающихся, следует строго учитывать специфику подростково-юношеского возраста, осуществляя при этом системно-комплексный подход к решению данной проблемы, который предполагает научно обоснованную дидактико-методическую систему, реализуемую в тесном взаимодействии со всеми заинтересованными структурами.

#### Список использованных источников

1. Рожков, М. И. Воспитание трудного ребёнка / М. И. Рожков. – М., 2009.
2. Никитин, В. А. Девиантное поведение детей и подростков : проблемы и пути решения / В. А. Никитин. – М., 2006.
3. Захаров, А. И. Как предупредить отклонения ребёнка / А. И. Захаров. – М., 2006.
4. Клейберг, Ю. А. Социальные нормы и отклонения / Ю. А. Клейберг. – М., 2007.

В статье использованы фото из интернет-источников:

1. <http://www.kinopoisk.ru/picture/731561/>; 2. [http://feminograd.ru/sites/feminograd.ru/files/users/user208/lyubov\\_podrostkov4\\_0.jpg](http://feminograd.ru/sites/feminograd.ru/files/users/user208/lyubov_podrostkov4_0.jpg); 3. <http://antistress.ru/wp-content/uploads/2013/09/podr.jpeg>; 4. <http://psy-aletheia.ru/blog/teen-part-two>; 5. <http://razmir.ru/blogs/post/kak-ponyat-podrostka-2109>.

