

Принимая во внимание то, что любое творчество основывается на уже существующих образах, не стоит ли начать относиться к заимствованию сознательно?

Ведь осознанное заимствование позволит сохранить первоначальную идею образа без ненужного ее изменения, придаст деталям большую значимость, и наделит объекты семантической глубиной, которая невозможна при использовании исключительно современных форм.

Литература

1. http://www.facade-project.ru/spravochniki/razdel_statej/fasadnyj_dekor_v_stilyah_arhitektury/strogij_i_stalinskij_klassicism/
2. <https://realt.onliner.by/2013/09/20/hitlerkaput>

УДК 728.51(536.2)

ОСОБЕННОСТИ ФОРМИРОВАНИЯ АРХИТЕКТУРЫ ЗДАНИЙ ГОСТИНИЧНЫХ КОМПЛЕКСОВ И ИХ НАЦИОНАЛЬНАЯ ИДЕНТИЧНОСТЬ (НА ПРИМЕРЕ ЗДАНИЙ В ОАЭ)

Камейко К.С., Есманович Э.Ю.

Научный руководитель – Горунович В.В.

Белорусский национальный технический университет
Минск, Беларусь

В современном мире в эпоху сильного влияния информационных технологий, высоких скоростей во всех сферах жизнедеятельности, а также в период экономической интеграции и глобализации происходит активное развитие туристического бизнеса как приоритетного направления сферы услуг. Не стала исключением и страна ОАЭ, в которой сейчас происходит переориентация экономики с нефтедобычи на развитие туристического бизнеса.

В связи с дефицитом земельных участков для строительства отелей появился новый сегмент рынка недвижимости - многофункциональные здания (МФК). Архитектура отелей в составе МФК характеризуется функциональностью и использованием прогрессивного инженерного оборудования. Технологии современного строительства дают возможность перекрывать большие пролеты, формировать сложное многоуровневое пространство с галереями, используя в основном каркасные системы, легкие ограждающие конструкции, ударопрочное зеркальное остекление и т.п.

Определение функциональных взаимосвязей между помещениями, их конфигурации и размеров, ориентации и характера связи с окружением

является основой объемно-планировочной и пространственной структуры МФК. Помещения различного назначения, входящие в состав такого комплекса, проектируются по нормам, принятым отдельно для каждого конкретного типа. Функциональные процессы в них происходят независимо друг от друга. В то же время единое объемно-планировочное решение обеспечивает удобные взаимосвязи и беспрепятственную возможность совместной деятельности. Особое внимание уделяется вертикальным коммуникациям, расположенным в центральном ядре здания и обеспечивающим связи между помещениями. При этом внешний облик отелей в составе МФК чаще всего не имеет национальной окраски - это скорее образ современной архитектуры. Ярчайшими примерами являются Бурдж-Халифа в Дубае и Кэпитал Гейт в Абу-Даби. Для их объемно-пространственного решения характерны крупный масштаб, обобщенная форма, расчлененная с помощью фасадного остекления и уступов, асимметрия.

Для проектирования Бурдж-Халифа (Рис.1) была приглашена чикагская компания SOM, во главе с Эдрианом Смитом. При разработке концепции проекта архитекторы обратились за вдохновением к окружению: к пустыне, флоре и местной культуре. Именно поэтому план напоминает цветок гименокаллиса (Рис.2). Этот образ был создан благодаря трем «крыльям», расположенным вокруг центральной оси. Они оформлены уступами, которые по спирали сужаются кверху, что обеспечивает снижение массы здания по мере приближения к шпилью. К тому же Y-образная форма идеально подходит для того, чтобы максимальное количество внутренних помещений имело панорамные виды на Персидский залив. В структуре плана проявляется влияние исламской культуры за счет использования характерного силуэта арок (Рис.3,4,5).

Рисунок 1. Здание Бурдж-Халифа	Рисунок 2. Цветок гименокаллиса
	

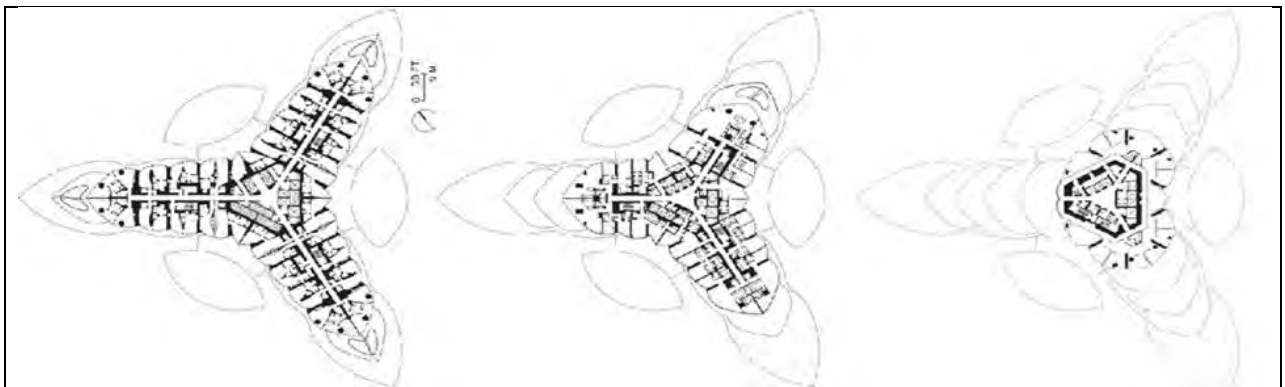


Рисунок 3. План отеля

Рисунок 4. План квартир

Рисунок 5. План офисов

Проектированием и строительством «падающей» башни - Кэпитал Гейт (Рис.6) - занималась компания ADNEC. Основная концепция здания предполагала сохранение традиций прошлого и стремление к открытию новых горизонтов. Кэпитал Гейт попал в Книгу рекордов Гиннеса как небоскреб с самым большим наклоном в мире, построенный по технологии с использованием диагональной сетки. Она поглощает и перенаправляет воздушные потоки, уменьшает атмосферное давление на здание, и в случае возникновения сейсмической активности небоскреб становится более устойчивым. Небоскреб наклонен на запад под углом 18° , а его форма помогает создать необходимое затенение, защищает от нагрева и уменьшает поток солнечного тепла на 30%. При этом ни одно помещение внутри башни не повторяется в плане (Рис.7).

Рисунок 6. Здание Кэпитал Гейт

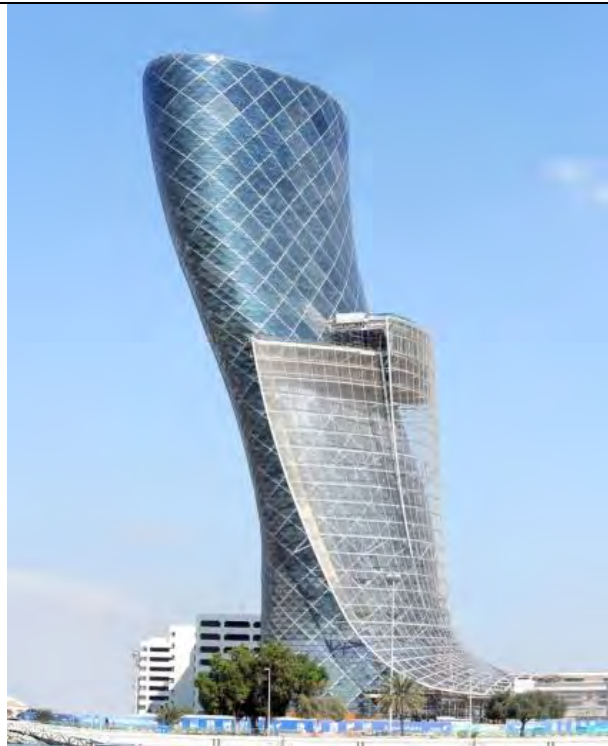
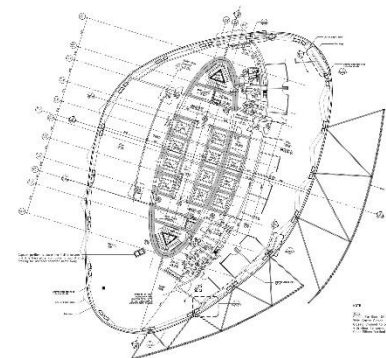
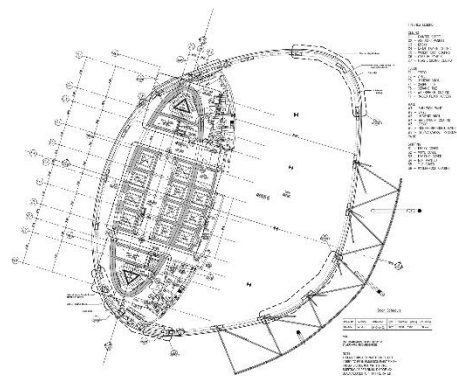
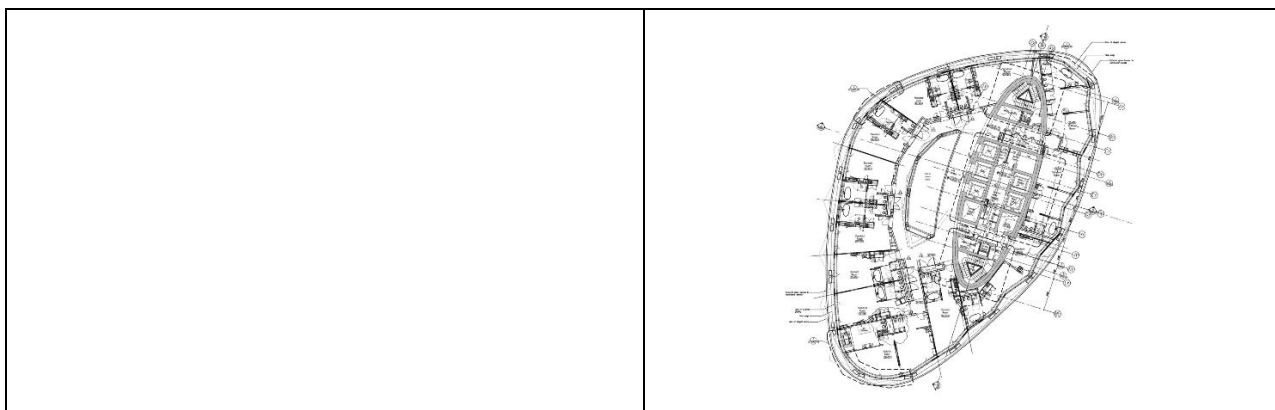


Рисунок 7. Планы этажей отеля



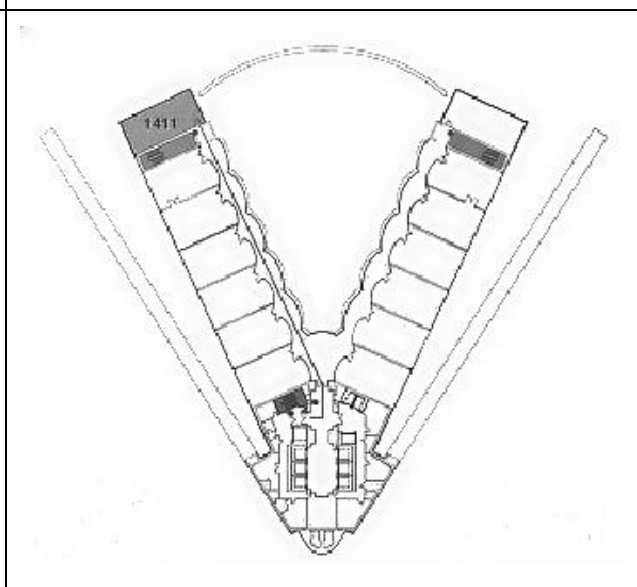


Наличие выхода к живописному Персидскому заливу стало благоприятным фактором для смещения акцента с отелей в составе МФК на курортные отели. По своей сути, курортный отель представляет собой совершенно закрытую и автономную систему, расположенную в местах с наиболее приятными и полезными природно-климатическими условиями. Различные помещения в курортных отелях могут размещаться либо в одном здании, либо в отдельных корпусах, связанных между собой переходами. В основном при проектировании зданий используют элементы традиционной архитектуры в сочетании с окружающей природой. Примерами являются Бурдж-эль-Араб и отель Атлантик в Дубае, Эмирэйтс Пэлэс в Абу-Даби. Их объемно-пространственное решение характеризуется симметричностью и использованием одного или нескольких крупных объемов, объединенных на уровне первых этажей.

Рисунок 8. Здание Бурдж-Эль-Араб



Рисунок 9. План Бурдж-Эль-Араб



Основой идеи будущего здания отеля Бурдж-Эль-Араб (Рис.8) стал прообраз арабских лодок Доу с парусами. Задачей архитекторов во главе с Томасом Райтом было создание впечатления, что здание плывет по воде. «Парус» в плане представляет крыло V-образной формы (Рис.9). В ходе возведения отеля, имеющего конусообразную форму и сужающегося с каждым этажом, были применены уникальные технологии. Так, фасад,

обращенный к берегу, выполнен из двух Х-образных ферм. Снаружи они покрыты двумя слоями стеклоткани, пропитанной тефлоном. Она вместе с несущими конструкциями создает самый большой атриумный вестибюль в мире, величиной в 180 метров.

Отель Атлантик (Рис.10) - это проект арабской компании KHL. В основе идеи грандиозного проекта лежит легенда об Атлантиде. Компании нужно было воссоздать сказочную атмосферу с использованием древних исламских мифов. При проектировании Атлантики архитекторы применяли традиционные мотивы: колокольчики цветов, листья и бутоны. В дополнение использовался принцип симметрии, который является основным композиционным приемом в исламском зодчестве. В отеле Атлантик он присутствует как на плане, так и на фасаде. Каждый корпус представляет собой Y-образный объем с разделением номеров по ценовым категориям: deluxe, ocean deluxe, palm beach deluxe, а также один номер president deluxe (Рис.11). Этот номер расположен прямо над вершиной конструкции килевидной арки, которая с древнейших времен являлась отличительной чертой мусульманской архитектуры.



Рисунок 10. Здание отеля Атлантик

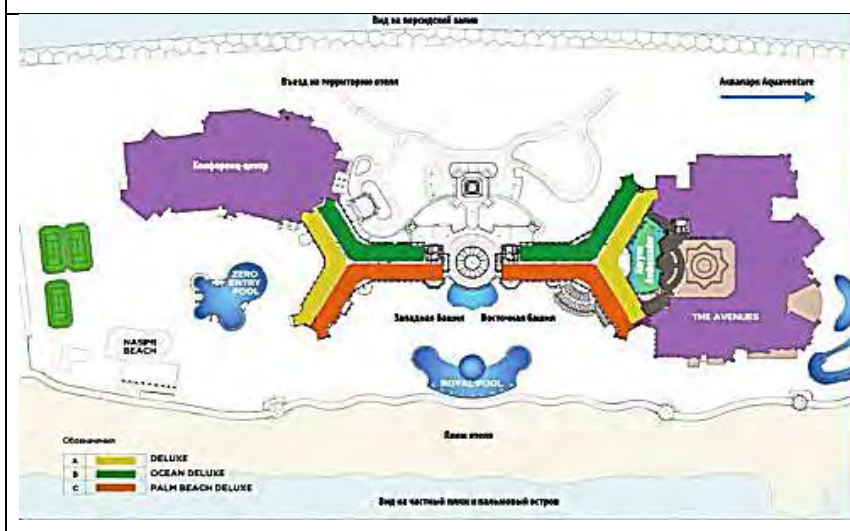


Рисунок 11. План отеля Атлантик

Отель Эмирэйтс Пэлэс (Рис.12) был заказан президентом Арабских Эмиратов и изначально задумывался как государственный конференц-зал. Однако было решено создать отель по проекту архитектурного бюро Wimberly Allison Tong & Goo. Президентский отель Эмирэйтс Пэлэс в Абу-Даби представляет собой стилизованный дворец с традиционными исламскими мотивами. В нем можно увидеть стрельчатые арки, арабески и айваны. Цветовая гамма дворца воспроизводит многочисленные цветовые нюансы песков Аравийской пустыни.



Рисунок 12. Отель Эмирэйтс пэлэс

В поисках национальной идентичности в архитектуре часто выделяются особенности, характерные для какого-то определенного этапа ее развития. Для ОАЭ это средневековая исламская архитектура, подарившая миру множество шедевров. В ее основе лежат повторяющиеся ритмические элементы, радиальные структуры и фрактальная геометрия. Большую роль играет цветовой символизм. Превалирование положительного отношения к чистым, светлым цветам является одной из особенностей исламской цветовой символики. Основой цветовой палитры зданий Эмиратов являются оттенки песков пустыни: терракотовый, коричневый, серый, бежевый, белый и др. Фасады гостиничных комплексов характеризуются монохромностью или преобладанием одного цвета над другим. В качестве украшения применяются гипсовые пластинки, орнаменты в сочетании с гладкими поверхностями.

В 21 веке на первый план в архитектуре вышли комфорт и эстетичность. Поэтому с первого взгляда архитектура Эмиратов впечатляет не национальными мотивами, а скорее инновационными техническими решениями. Хотя концепции новых зданий диктовались скорее удобством и оригинальностью, исламская архитектура также вышла на новый уровень благодаря стремительному развитию технологий в строительстве и нашла отражение в современной архитектуре ОЭА. Взлет интереса архитекторов к исламским зодческим традициям предопределило развитие Эмиратов на будущие года. Характерные изгибы, детали (купола, шпили, воссоздания

старинных построек, остроконечные завершения, колонны, пилястры, арки, арабески, айваны, фонтаны, каллиграфия, т.д.) все чаще вплетаются в дизайн ультрасовременных эмиратских зданий, придавая им неповторимый колорит.

Литература:

1. Сайт «Здания высоких технологий. Электронный журнал» [Электронный ресурс]. - Режим доступа: http://zvt.abok.ru/articles/183/Burdzh_Halifa_Na_rekordnoi_visote_visokih_tehnologii
2. Сайт «Wilson Associates» [Электронный ресурс]. - Режим доступа: <https://www.wilsonassociates.com/projects/armani-hotel-dubai>
3. Сайт «Skidmore, Owings & Merrill» [Электронный ресурс]. - Режим доступа: https://www.som.com/projects/burj_khalifa_structural_engineering
4. Сайт «Wikiway» [Электронный ресурс]. - Режим доступа: <https://wikiway.com/оae/dubay/otel-parus/>
5. Сайт «AuthorSTREAM» [Электронный ресурс]. - Режим доступа: <http://www.authorstream.com/Presentation/MASTERJIN-343616-burj-al-arab-building-construction-study-presentation1-compiled-education-ppt-powerpoint/>
6. Сайт «E-architect» [Электронный ресурс]. - Режим доступа: <https://www.e-architect.co.uk/dubai/atlantis-hotel-the-palm>
7. Сайт «Atlantis, The Palm» [Электронный ресурс]. - Режим доступа: <https://www.atlantisthepalm.com/ru/>
8. Сайт «Hotel management» [Электронный ресурс]. - Режим доступа: <https://www.hotelmanagement-network.com/projects/emirates-palace>
9. Сайт «Архитектура и строительство» [Электронный ресурс]. – Режим доступа: https://build.rin.ru/cgi-bin/arch/arch_sub_sel.pl?id=414&id_razd=34&id_elem=103&page
10. Hendrik Bohle, Jan Dimog. United Arab Emirates: Architectural Guide. Издатель: DOM publishers. ISBN 978-3-86922-508-1

УДК 72.023

АХРОМАТИКА И ФОРМООБРАЗОВАНИЕ В СОВРЕМЕННОЙ АРХИТЕКТУРЕ

А.А. Карамышев

Белорусский государственный университет транспорта,
Гомель, Беларусь

В современном архитектурном дизайне цвет и форма являются равноправными партнерами к взаимодействию в экстерьере. И хотя некоторые теоретики и практики еще и в наше время, до некоторой степени предполагают приоритет формы в архитектурном зодчестве, тем не менее, вполне очевидно, что разработка дизайна общественного, жилого или даже промышленного объекта в наше время ведется изначально с учетом колористического решения. Сегодня цвет является важнейшим из средств