

жилищ, будет препятствовать процессу социальной и имущественной сегрегации между новоселами и старожилками.

2. Планировки большинства малоэтажных секционных домов, построенных по типовым проектам 60-80 гг. 20 века позволяют создать при их перестройке жилища повышенной комфортности.

3. При реконструкции малоэтажных секционных домов наиболее рационально использовать архитектурные приемы, ведущие к персонификации придомовой территории и максимальной планировочной автономности жилых ячеек.

Литература

1. Березин Д.В. Городская вилла [Электронный ресурс]. Режим доступа [http:// archvuz. ru/ numbers/ 2005_4/ ta](http://archvuz.ru/numbers/2005_4/ta)
2. Richard Allen Homes [Электронный ресурс]. Режим доступа <http://www.philaplace.org/story/252/>
3. Каталог выставки «Модернизация панельных зданий. Опыт Германии» Издательский дом «Балтикум» - Санкт-Петербург- 2009. - 33с

FEATURES RECONSTRUCTION LOW – RISE APARTMENT BUILDINGS IN A CONTEMPORARY SOCIO-ECONOMIC CONDITIONS

Consider the rational methods of forming a comfortable dwelling by restructuring of low-rise prefabricated apartment buildings.

Поступила в редакцию 21.04.2011

УДК 712 (476.7)

ФУНКЦИОНАЛЬНАЯ ОРГАНИЗАЦИЯ НОВЫХ СПОРТИВНЫХ СООРУЖЕНИЙ БРЕСТА

Смолина Л.В.

аспирант, кафедра «Жилые и общественные здания», БНТУ

С начала 1990-х г. в Беларуси наблюдается положительная динамика развития спортивной инфраструктуры. В сфере проектирования и строительства спортивных сооружений произошли значительные изменения. Государственная поддержка развития спорта явилась одним из первых толчков, который позволил выйти нашей республике на международную арену. В Бресте и в Брестской области за последние 4 года введено в эксплуатацию более 20 крупных спортивных сооружений, в областном центре – универсальный спортивный комплекс игровых видов спорта “Виктория”, гребная база с инфраструктурой, легкоатлетический манеж, стрелковый тир и Дворец водных видов спорта. Характеристики большинства объектов предусматривают возможность проведения спортивных соревнований самого высокого уровня, вплоть до мирового и европейского.

Введение. Проблема обеспечения условий для физического развития жителей города Бреста решается с постоянной тенденцией к совершенствованию материальной базы объектов физкультуры и спорта. Одно из направлений – обеспечение количественного и качественного роста номенклатуры спортивных зданий. Все большее значение получает не просто совершенствование существующих спортивных сооружений, хотя и это

очень важно – реконструкция стадиона “Динамо”. Характерным стало включение в структуру среды, предназначенной в Бресте для развития физической культуры объектов, ранее неизвестных здесь в типологии спортивных сооружений.

Основная часть. За последние годы значительно расширилась в Бресте сеть спортивных сооружений и их типология. Тенденция объединения спортивных и околоспортивных функций в одном комплексе вытесняет из застройки монообъекты. Заметна ориентация на формирование крупных комплексных объектов. Спортивные сооружения превращаются в центры общественной, культурной и спортивной жизни города. Объемно-пространственные и конструктивные особенности этих объектов неизбежно делают их важными факторами архитектуры городской среды. Современное спортивное сооружение все больше становится предметом индивидуального проектирования, и его композиция целиком определяется автором. Но в процессе творчества

архитекторы неизбежно руководствуются системой общих композиционных принципов, складывающихся на основе обобщения конкретных примеров сложившейся практики, а также действующих нормативных документов.

Брест является крупным городом на одной из приграничных территорий Беларуси, наиболее приближенным, из всех спортивных центров республики, к европейским спортивным центрам. Поэтому новые спортивные сооружения Бреста должны были становиться своеобразными информаторами об инновационных решениях в сфере архитектуры спортивных сооружений. Одновременно, этим спортивным сооружениям предстояло на основе реализации новых представлений об их значимости для современного общества активно включиться в формирование специфики архитектурной среды приграничного города. Анализ существовавшей материальной базы спорта позволил выявить потребность города в спортивных сооружениях, архитектура которых отражала бы мировые тенденции в этой сфере. Государственное финансирование строительства спортивных сооружений, отвечающих международным стандартам, обеспечило возможность проведения соревнований мирового уровня. Важно, что при этом архитектура спортивных объектов стала фактором, качественно изменившим и архитектурно-художественный облик Бреста.

Сохранившиеся в архивах документы свидетельствуют, что первые физкультурные сообщества возникли в городе над Бугом примерно сто двадцать лет назад. Это были небольшие кружки и группы, созданные при учебных заведениях. Кружковцы занимались плаванием, греблей, прогулками на велосипедах, зимой катались на коньках. Спорт впервые становится действительно заметным явлением общественной жизни только в двадцатые годы, когда Брест превращается в центр Полесского воеводства Польши. В этот период здесь, а также в Пинске и других городах и местечках, возникают многочисленные спортивные ко-

манды, секции и массовые спортивные союзы и организации. В центре воеводства действовали два неплохих стадиона, проводились многочисленные товарищеские матчи по футболу и волейболу (в соревнованиях по футболу участвовало более десятка команд, а на игры порой приходили тысячи болельщиков), активно развивалась гребля, в том числе на «каяках» (байдарках). Именно в тридцатых годах, на берегу реки Мухавец были сооружены три гребные базы, хорошо укомплектованные и оснащенные. Две из них благополучно пережили военное лихолетье, послужили основой для развития гребли уже в советское время и стали объектами подготовки спортсменов на всесоюзном уровне.

Новый этап в развитии архитектуры спортивных сооружений в Бресте начался после создания независимого государства – Республики Беларусь. Одним из первых был построен Ледовый дворец (рис. 1). Место под застройку представляет собой территорию, имеющую непосредственную связь с рекой Мухавец. Ледовое поле соответствует нормативным требованиям для проведения международных соревнований (61 x 30 м) и тренировочных занятий хоккейных команд. Вторым приоритетным направлением является фигурное катание. Но созданы условия не только для проведения соревнований, но и для функционирования секций любителей этого вида спорта, причем разных возрастных категорий, в том числе и детей. Учтено, что для граждан, которые регулярно на любительском уровне занимаются спортом, физические тренировки являются неотъемлемой частью их дневного времяпрепровождения. Поэтому были предусмотрено несколько тренировочных залов, которые имели разную планировочную связь с основной спортивной ареной и разные параметры – 12 x 12 м, 14 x 8 м, 10 x 8 м и др., обеспечивавшие установку разных тренажеров. Раздевальные помещения при тренировочных залах запроектированы с некоторым превышением тех нормативных требо-

ваний, которые соответствовали параметрам ледовой арены.

Другим объектом, который повлиял на архитектурный облик города, является Дворец игровых видов спорта «Виктория» (рис. 2). Строительство этого универсального спортивного комплекса осуществлялось на протяжении трех лет, полностью дворец спорта начал функционировать с марта 2006 г. Конструкция и оборудование спорткомплекса позволяют проводить в нем международные соревнования, чемпионаты и первенства по игровым видам спорта. В его состав входят: основной игровой зал (54 x 36 м, высота переменная 14–20 м), трибуны на 3740 посадочных мест, тренировочный зал (42 x 24 м, высота 8 м), балкон на 48 посадочных мест (общая вместимость на 300 чел.), тренажерный зал, блок из трех саун в комплексе с медицинским центром; хозяйственные и административные помещения, комментаторские и VIP-ложа.

Третьим примером современных спортивных объектов Бреста является Центр гребных видов спорта. Он состоит из трех блоков. Блок А – административно-судейский с трибунами на 500 мест; блок Б – гостиничный на 1200 мест; блок В – тренировочно-восстановительный с бассейном 25–12,5 м (рис. 3).

В октябре 2010 г. был введен в эксплуатацию Дворец водных видов спорта. Проектом предусмотрено создание комплекса из двух примыкающих зданий. Одно из них – непосредственно Дворец водных видов спорта с четырьмя бассейнами, предназначенными для проведения соревнований по плаванию, прыжкам в воду, синхронному плаванию и водному поло, а также с сопутствующими помещениями. Во втором здании разместился областной диспансер спортивной медицины (рис. 4).

Место для нового спортивного объекта выбрано на одной из центральных улиц областного центра. Место выбрано не случайно, а в дополнение к уже сформировавшемуся здесь комплексу спортивных сооружений, в который входит Ледовый дворец,

легкоатлетический манеж и бейсбольный стадион.

Дворец водных видов спорта – достаточно уникальный не только для Бреста, но и в целом для Беларуси спортивный объект. В одном здании здесь разместились четыре специализированных бассейна, в числе которых мелководный для обучения плаванию детей. Здание Дворца водных видов спорта представляет собой трехэтажный объем с цокольным этажом размерами 125 x 90 м. Главным входом здание ориентировано на север, на улицу Московскую.

На втором этаже размещается зал с двумя основными бассейнами 50x25 м для плавания (переменной глубины от 2 до 3 м), водного поло, синхронного плавания (глубина 3 м). В бассейне предусмотрена передвижная платформа с тумбочками для разделения бассейна на две части для проведения тренировок и соревнований на «короткой воде». Бассейн для прыжков в воду размером 25 x 25 м с переменной глубиной от 4 до 6 м с вышкой для прыжков. Для маломобильных групп населения предусмотрено устройство пандусов, специальных подъемников на перепадах высот, лифтов для подъема на 3 этаж к зрительским местам. Бассейн для проведения занятий инвалидов располагается на первом этаже [1, л. 4]. Размеры основных залов отвечают всем требованиям международных норм и правил ФИНА.

В непосредственной близости к Дворцу водных видов спорта построен Областной диспансер спортивной медицины [2, л. 3]. Он предназначен для медицинского обслуживания спортсменов Бреста и Брестской области. Здание укомплектовано новейшим отечественным и зарубежным оборудованием. Направление лечебного процесса – травматология и мониторинг состояния здоровья спортсменов.

Диспансер спортивной медицины построен в комплексе с Дворцом водных видов спорта, между собой они связаны переходной галереей. Так как объекты представляют собой единый ансамбль, то их внешний облик и наружная отделка решены в

едином стиле с использованием одинаковых отделочных материалов, элементов остекления, наружного оформления.

Все перечисленные выше спортивные сооружения, за исключением дворца игровых видов спорта “Виктории”, представляют единый комплекс, который расположен на пересечении основных транспортных магистралей города. Являясь ориентиром при движении с Запада на Восток и с Севера на Юг, новые объекты спорта качественно улучшили облик той части города, где они расположены. Реализация данных проектов явилась еще одним шагом к насыщению городской среды индивидуальными, неповторимыми образными решениями сложных, технически насыщенных сооружений.

При совмещении многих достаточно хорошо исследованных и известных функций в одном здании [3, с. 17] возникли новые условия и требования к архитектуре, многократно усложнились приемы решения задач, и как следствие возникли качественно новые типы зданий, обеспечившие положительные результаты в эксплуатации. В частности, реализованные комбинации бассейнов различных параметров во Дворце водных видов спорта обеспечили существенное повышение пропускной способности объекта:

- бассейн 50x25 м:10 дорожек по 12 человек – 120 чел. (длина дорожек 50 м);
- 20 дорожек по 8 чел. – 160 чел. (длина дорожки 25 м).
- бассейн для прыжков 25x25 м:
- вышка с платформами для прыжков с учетом одновременности прыжков – 30 чел.;
- 4 трамплина (1 и 3 м) – 24 чел.
- платформа высотой 1 м (1 шт.) – 6 чел.
- бассейн 25x11 м – 32 чел.
- ванна для обучения плаванию 10x6 м – 20 чел.

При количестве одновременно занимающихся на 2-м этаже $160 + 60 = 220$ человек и на 1-м этаже $32 + 20 = 52$ человек максимальное количество занимающихся в бассейнах составляет – 272 человека, что существенно больше, чем в бассейнах прежних лет строительства при одновременном предоставлении возможности заниматься пла-

ванием людям разной степени подготовки и разного возраста.

Изменения в архитектурных решениях происходят для удовлетворения возрастающих потребностей в обществе. Необходимость их возникновения обусловлена постоянным стремлением общества к использованию более совершенных и комфортных решений, а также на основе реализации все более возрастающих технических и экономических возможностей общества и государства. Появление сопутствующих функций в спортивном сооружении отразилось не только на его планировочной структуре, но и на внешнем виде. Влияние сопутствующих функций на архитектуру спортивных сооружений проявилось в большом разнообразии различных форм и образов объемных решений. На фасаде это отражается в появлении различных элементов, скрывающих за собой помещения определенного назначения.

Учитывалось, что в Бресте появились здания со сложно организованным внутренним пространством: Дворец Водных видов спорта – высота залов 6 м, 10 м, 15,3 м.; дворец игровых видов спорта “Виктория” – высота зала – переменная, от 9,6 до 21,2 м. Сложнее стала организация трибун для зрителей – с четырех сторон спортивного ядра в 22 ряда и в 3 яруса, не считая VIP-лож, проходы и т.д. (дворец “Виктория”). Для реализации своих намерений человек в таком интерьере должен проанализировать пространственные связи и сформировать их в свою пространственную концепцию. Если раньше основной задачей архитектора было помочь человеку ориентироваться в незнакомом пространстве, конкретизировать его образы и желания, то теперь в центре внимания – обеспечение возможности вариантного выбора своего размещения во внутреннем пространстве, не утрачивая при этом представления о его неповторимости и ни в коем случае не теряя сути его функциональности. В результате резко вырос интерес к эстетической стороне внутреннего пространства спортивного сооружения при

создании выразительных архитектурных образов [4, л. 4–8].

Концентрация и интеграции функций придают современным спортивным сооружениям особые качества. Наличие сопутствующих функций отражает тенденцию непрерывного усложнения пространственных взаимодействий. Функциональная организация современных спортивных сооружений Бреста ориентирована на формирование общественного пространства, которое позволяет в той или иной мере создать специфическую эмоциональную среду, способствующую интенсификации общественной деятельности, возникновению контактов посетителей, обеспечению условий для отдыха и развлечений. Функции общественного пространства в построении целостного интерьера: объединение помещений, выделение зон, ориентация посетителей, обеспечение резерва развития.

Как показывает опыт проектирования спортивных сооружений в Бресте, происходит постепенное распределение одинаковых функциональных зон по разным уровням, что способствует превращению вертикальных коммуникаций в важнейший элемент взаимосвязи между зонами. В объектах спорта принцип функционального зонирования существенно изменяется, приобретая «пространственный» характер, так как одинакового назначения функциональные зоны, например для торговли, для проведения мероприятий для детей, для клубов по интересам и др., существуют или могут создаваться на разных уровнях здания. Совершенствование технологий, свойственным объектам спорта, стала возможной организация на одном уровне и даже в одном и том же пространстве процессов, протекающих в различных функциональных зонах.

Применение новых технологий при формировании спортивных объектов привело к переменам, касающимся основ организации функциональных зон. Пространственное решение существующих спортивных сооружений способствует уравниванию потоков посетителей на разных уровнях.



Рисунок 1 – Ледовый дворец в Бресте. ОАО «БЕЛПРОМПРОЕКТ», 2000 г.

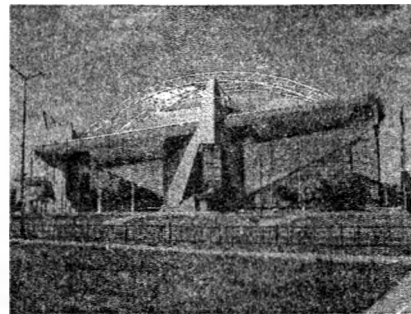


Рисунок 2 – Дворец игровых видов спорта «Виктория». ОАО «Брестпроект». Арх. Кескевич В.Г., 2006 г.

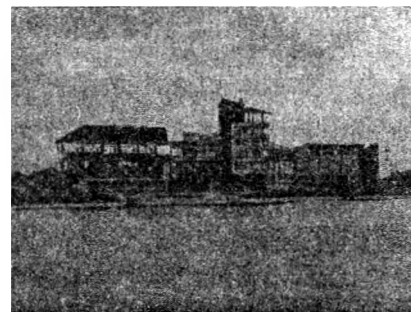


Рисунок 3 – Центр гребных видов спорта. ОАО «Брестпроект». Авторский коллектив: арх. Кескевич В. Г., констр. Хруш О.С., 2007 г.



Рисунок 4 – Дворец водных видов спорта. ОАО «Брестпроект». Арх. Котович А. Е., Рысюкевич В. И., Панько А. В., Садовничик М. В., 2010 г.

Заключение. Архитектурная композиция спортивных сооружений Бреста характеризуется мобильностью и разнообразием, так как объектом проектирования была пространственная форма. При проектировании спортивных сооружений не было строгой регламентации по площадям основных помещений, что содействовало разнообразию планировочных решений. Реализация в проектируемом объекте нескольких функций обеспечило многообразие использованных пространственных форм. Прежде традиционные однозначные метрические построения внутреннего пространства сооружений для спорта, как недостаточно эффективные при создании выразительной архитектурной формы, практически не использовались в спортивных сооружениях Бреста. Архитектурный облик новых спортивных сооружений Бреста насыщен сложными групповыми ритмами, сбоями групповых систем на основе разных высот структурных частей здания, противопоставлениями планировочно плотных и разреженных пространств зального типа. Архитектура современных спортивных сооружений Бреста ориентирована на high-tack, что позволяет максимально использовать технологические возможности и материалы и конструкций достаточной прочности.

Литература

1. Дворец водных видов спорта в Бресте. Архитектурные решения. Блок "А" // Технический архив ОАО "Брестпроект". – Инв. № 762–III. – Ч. 1.
2. Дворец водных видов спорта в Бресте. Архитектурно-строительные решения. Блок "Б" // Технический архив ОАО "Брестпроект". – Инв. № 1086 – IV. – Ч. 1.
3. Гайкова, Л.В. Крупные многофункциональные общественные центры как объект системного проектирования / Л.В. Гайкова // Строительство. – 2002. – № 9. – С.16–19.
4. Дворец водных видов спорта в Бресте. Дизайн-проект. Блок "А" // Технический архив ОАО "Брестпроект". – Инв. № 825–II. – Ч. 2.

FUNCTIONAL ORGANIZATION OF NEU SPORTS BUILDING IN BREST

Smolina L.

From the beginning of 1990th in Belarus positive dynamics of development of a sports infrastructure is observed. In sphere of designing and building of sports constructions there were considerable changes. The state support of development of sports was one of the first pushes who have allowed leaving sew to republic on international scene. In the Brest and Brest area for last 4 years it is placed in operation more than 20 large sports constructions, in the regional center – a universal sports complex of game sports "Victoria", rowing base with an infrastructure, a track and field athletics arena, a shooting gallery and the Palace of water sports. Characteristics of the majority of objects provide possibility of carrying out of sports competitions of the highest level, up to world and European.

Поступила в редакцию 21.04.2011

УДК 725.8(574)

ТОРГОВО-РАЗВЛЕКАТЕЛЬНЫЙ ЦЕНТР КАК НОВЫЙ ОБЪЕКТ АРХИТЕКТУРНОЙ ПРАКТИКИ РЕСПУБЛИКИ КАЗАХСТАН

Темирова А.С.

аспирантка, кафедра «Архитектура производственных объектов
и архитектурные конструкции», БНТУ

Социально-экономические изменения в обществе, имеющие место в последние десятилетия в постсоветских странах, в том числе и суверенном Казахстане, вызвали появление и строительство новых, ранее не существовавших объектов архитектуры. Одним из таких объектов стал торговый-развлекательный центр.

Введение. Трансформация типологического ряда объектов архитектуры, полу-

чившая распространение в настоящее время в связи с меняющимися социально-экономическими отношениями в обществе, затронула в той или иной степени все функциональные группы – от жилых до производственных зданий и сооружений. Однако наиболее быстрые и ощутимые перемены коснулись крайне подвижной, социально