

ные стороны, требования, которые она выдвигает, то обучение в ВУЗе будет целенаправленным и продуктивным, то адаптация будет осуществляться без особых затруднений.

УДК 37.015.3

Дереповская Е. Р.

**ОСОБЕННОСТИ КОММУНИКАТИВНОГО КОНТРОЛЯ
СТУДЕНТОВ ТЕХНИЧЕСКОГО ВУЗА С РАЗНЫМИ
ТИПАМИ КОММУНИКАбельНОСТИ**

*Белорусский национальный технический университет,
г. Минск, Республика Беларусь*

Научный руководитель: канд. психол. наук, доцент Гаурилюс А. И.

Существенным показателем образованности и профессионального развития молодого специалиста технического ВУЗа, в первую очередь, является способность применять свои технические способности и навыки, полученные за период обучения в университете, не только в теории, но и на практике. Однако человек является социальным существом, которому необходимо взаимодействовать с другими людьми во всех сферах общества и помимо профессиональных качеств молодой специалист должен быть интеллектуально развит и обладать умением общения.

В данном исследовании был использован метод диагностики коммуникативного контроля (М. Шнайдера) и опросник «Какой у Вас тип коммуникабельности». Эти тесты позволяют определить психологический тип коммуникабельности (интровертность или экстравертность), а также особенности общения и уровень коммуникативного контроля.

В исследовании приняли участие 60 человек 2 курса Белорусского национального технического университета факультетов машиностроения и горного дела.

Анализ результатов опросника «Какой у Вас тип коммуникабельности?» показал, что большинству студентов (46 %), свойственно соединять в себе качества как экстраверта, так и интроверта. Такие люди чувствуют ситуацию и на интуитивном уровне выбирают модель поведения, которая будет наиболее уместной в данном случае при общении с конкретными людьми. Они, в своём

роде, некие «хамелеоны», легко приспосабливаются к постоянным изменениям окружающего их мира. По итогу опроса 34 % студентов являются экстравертами и 20 % – интровертами (рисунок 1).

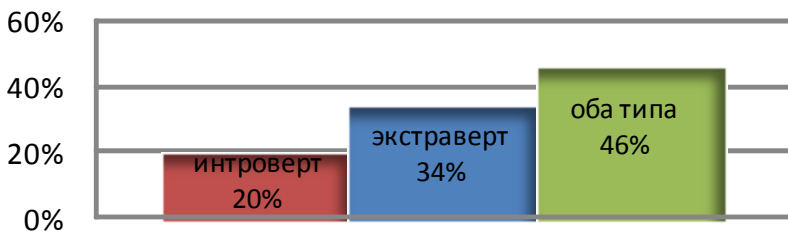


Рисунок 1

Анализ результатов по опроснику М. Шнайдера показал, что 18 % студентов, из общего числа опрошенных, имеют низкий уровень коммуникативного контроля. Таким студентом свойственно высокая импульсивность в общении, их поведение мало подвержено изменениям в зависимости от ситуации общения. У 56 % студентов средний уровень коммуникативного контроля. Эти студенты характеризуются непосредственностью в общении, искренним отношением к другим, но сдержанностью в эмоциональных проявлениях, соотносением своих реакций с поведением окружающих людей. Высокий уровень коммуникативного контроля был проявлен у 26 % студентов. Люди с таким уровнем постоянно следят за собой, управляют выражением своих эмоций. Сопоставление анкет представлено на рисунок 2.

Таким образом, исследование показало, что у студентов технического ВУЗа с разными типами коммуникабельности не было выявлено особенностей коммуникативного контроля, однако у студентов-интровертов преобладает средний уровень. У студентов-экстравертов доминирует низкий уровень (почти в 2 раза), что в целом означает: у экстравертов менее сформирован уровень коммуникативного контроля, нежели у интровертов. Высокий уровень студентов-экстравертов и студентов-интровертов, практически, одинаковый. Как одному типу личности, так и другому почти в равной степени характерен тот или иной уровень коммуникативного контроля, следовательно, он не зависит от типа личности человека.

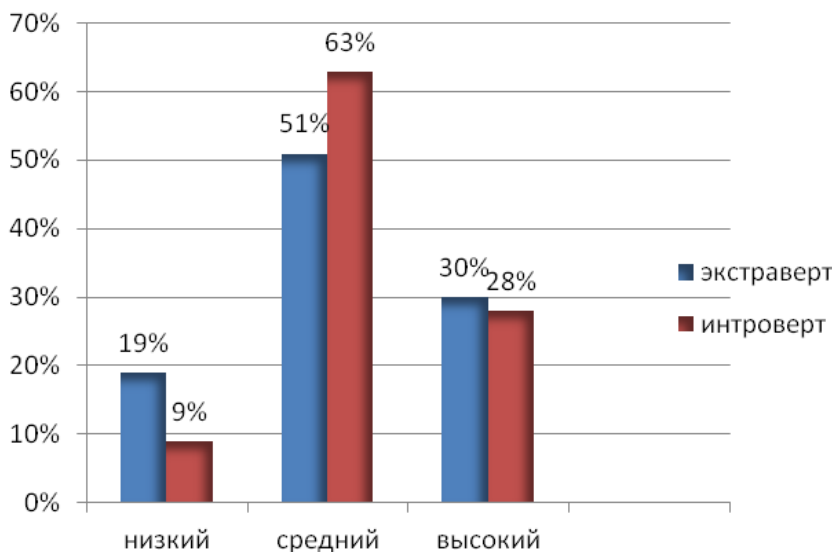


Рисунок 2

ЛИТЕРАТУРА

1. Качалов, Н. А. Информационно-коммуникативная компетентность субъектов образовательного процесса высшей школы // Н. А. Качалов. Вестн. Томского государственного педагогического университета (TSPU Bulletin). 2011. Вып. 6 (108). С. 10–13.

УДК 533.599

Есипович Д. А., Логвинов Р. Д.

АНАЛИЗ ВАКУУМНОЙ УСТАНОВКИ ВАТТ 1600М-3

Белорусский национальный технический университет,

г. Минск, Республика Беларусь

Научный руководитель: канд. техн. наук,

доцент Комаровская В. М.

Получение "безмаслянного" вакуума является одной из наиболее актуальных проблем для вакуумной техники. Наличие каких-либо веществ (загрязнений) в объеме откачиваемой камеры чрезвычайно