

ОСОБЕННОСТИ АДАПТАЦИИ СТУДЕНТОВ-ПЕРВОКУРСНИКОВ К УСЛОВИЯМ ЖИЗНЕДЕЯТЕЛЬНОСТИ В ТЕХНИЧЕСКОМ ВУЗЕ

Докт. социол. наук, проф. КЛИМЕНКО В. А., ЕГОРОВ В. В.

*Белорусский национальный технический университет,
Командно-инженерный институт МЧС Республики Беларусь*

Попадая в новый коллектив, меняя вид деятельности, человек вынужден адаптироваться к новой для него обстановке, формам поведения, ролевым функциям, нормам и ценностям, т. е. новым условиям жизнедеятельности. Это в значительной мере относится и к студентам-первокурсникам, которым на первых порах в вузе приходится адаптироваться к новым формам и методам обучения, способам поведения, межличностным взаимоотношениям, осваивать нормы нового уклада жизни и т. д.

Адаптация (лат. *adaptate* – приспособлять) в общем смысле представляет собой приспособление строения и функций организма, его органов и клеток к условиям среды. Это совокупность физиологических, психологических и социальных реакций, лежащих в основе приспособления организма, личности и их систем к изменению окружающих условий жизни, направленных на создание предпосылок нормального функционирования в непривычных условиях обитания и деятельности [1].

В процессе адаптации участвуют физиологические, эндокринные и другие реакции организма, психические процессы и свойства личности, а также его знания и умения. В результате повышается устойчивость организма к различным факторам внешней среды, компенсируется недостаточность привычного поведения в новых условиях и т. д.

В научной литературе выделяют следующие виды адаптации: социальную, психологическую, биологическую, физиологическую, культурную.

Адаптация социальная – это процесс и результат адаптивного приспособления индивида к изменившимся условиям или новой для него социальной среды. В процессе социальной адаптации происходит принятие норм и ценностей новой или изменившейся социальной сре-

ды (группы, коллектива, организации, территориальной общности и т. д.), сложившихся форм социального взаимодействия (формальных и неформальных связей, стиля руководства, межличностных отношений и т. д.) и предметной деятельности [2, с. 20].

Существуют объективные и субъективные критерии адаптированности. Объективные – степень реализации индивидом в своем поведении норм и правил жизнедеятельности, принятых в данной социальной группе; субъективные – положительное отношение к членству в данной социальной группе, к существующим условиям удовлетворения и развития основных социальных потребностей [3, с. 7].

С социальной адаптацией тесно связана социально-психологическая адаптация, которая представляет собой процесс вхождения личности в коллектив, формирование личностных связей и отношений с другими членами коллектива. При этом основной ее показатель – отсутствие конфликтов между членами коллектива, а субъективным показателем выступает удовлетворенность отношениями с членами группы (коллектива) и администрацией организации.

Биологическая адаптация предполагает изменение в функциях организма человека, связанных с акклиматизацией в других климатических зонах. Физиологическая адаптация обуславливается изменениями характера, интенсивности различных видов деятельности.

Все виды адаптации проявляются в зависимости от того, в каких внешних условиях и на каком уровне осуществляется взаимодействие человека со средой. Применительно к жизнедеятельности студентов-первокурсников необходимо подчеркнуть, что имеют место все виды адаптации: физиологическая, биологическая – привыкание к новой местности, климатическим условиям, новому распорядку дня, режиму дея-

тельности, укладу жизни; психологическая – приспособление к условиям и задачам вуза на уровне психических процессов и свойств (например, повышение мыслительных и волевых качеств); социальная – включение в студенческий коллектив, приспособление к особенностям образовательного процесса в вузе, новым видам деятельности и др. При этом положительным результатом успешной адаптации первокурсников к жизнедеятельности в вузе является их позитивное отношение к учебе, общественным делам, установленным в учебном заведении порядкам, выполнению поставленных администрацией задач, проявлению активности по овладению профессиональными знаниями, умениями и навыками, а также личностными качествами будущего специалиста.

Следует также отметить, что на процесс и результат адаптации индивида оказывают влияние, с одной стороны, индивидуальные и личностные факторы (способности, общая и специальная подготовленность, психическое состояние и др.), с другой стороны, факторы, составляющие устойчивость профессиональной мотивации, психологической готовности и др.

Изменение социокультурных условий существования личности ведет к утрате прежней и необходимости формирования новой идентичности. Возникающие на этом пути личностные затруднения могут привести к тяжелому неврозу. Поэтому под межкультурной адаптацией в широком смысле слова понимается сложный процесс, благодаря которому индивид достигает соответствия («совместимости») с новой культурной средой [4].

Для выявления особенностей адаптации студентов-первокурсников к условиям жизнедеятельности в техническом вузе кафедрой «Психология» в апреле–мае 2007 г. проведен опрос 212 первокурсников Белорусского национального технического университета четырех факультетов: технологии управления и гуманитаризации, энергетического строительства, транспортных коммуникаций и приборостроительного. Из общего числа студентов 135 человек (63,7 %) составили респонденты женского пола.

Для исследования адаптации первокурсников к условиям обучения и воспитания в техническом вузе нами была использована методика

диагностики социально-психологической адаптации К. Роджерса и Р. Даймонда [5], включающая в себя анкету, состоящую из 101 утверждения. Они представляли собой высказывания о человеке, его образе жизни – переживаниях, мыслях, привычках, стиле поведения, которые можно соотнести с собственным образом жизни. Все составляющие предлагаемой анкеты сформулированы в третьем лице, чтобы избежать влияния «прямого отождествления». В предложенном студентам-первокурсникам тесте предусмотрена дифференцированная, 7-балльная шкала ответов.

Для статистической обработки интегральных показателей авторы методики предлагают интерпретировать данные в соответствии с приведенными нормативами [5]. Зона неопределенности в интерпретации результатов по каждой шкале приводится в цифровом диапазоне. Результаты «до» зоны неопределенности интерпретируются как чрезвычайно низкие, а «после» самого высокого показателя в зоне неопределенности – как высокие. В зависимости от показанных результатов респонденты попадали в одну из трех групп, причем вторая группа отражает диапазон нормативных данных, в первую группу попадают участники исследования, показавшие результат выше нормативного, в третью – ниже.

Но для достижения цели нашего исследования такая трактовка результатов недостаточна. Для более полного анализа полученных данных, исходя из полученных диапазонов по каждому интегральному показателю всего количества респондентов, выявив наименьший и наибольший фактический показатель, мы «разбили» имеющийся диапазон на три равные группы. В первую из них вошли участники исследования, проявившие наивысшие результаты по анализируемому показателю – высокий (успешный) уровень. В последнюю – показавшие наихудший результат – низкий (проблемный) уровень. И респондентам, вошедшим в середину полученного группового диапазона, присваивается средний (достаточный) уровень.

В применяемом подходе выделяются шесть интегральных показателей: адаптация; самовосприятие; принятие других; эмоциональная комфортность; стремление к доминированию; интернальность.

Под **адаптивностью** мы понимаем тенденции функционирования целеустремленной системы индивида, определяющиеся соответствием между ее целями и достигаемыми в процессе деятельности результатами. Адаптивность выражается в согласовании целей и результатов. Деадаптивность означает существование противоречивых отношений между целью и результатами функционирования целеустремленной системы: намерения человека не совпадают с деяниями, замыслы – с воплощением, побуждения к действию – с его итогами [6].

Самовосприятие – эмоционально-оценочная составляющая самосознания, означает не что иное, как осознание себя, сущности своего поведения, отношения к себе и другим. Чтобы стать сущностью (личностью для себя), выйти на подлинную субъективность, необходимо себя принять [7].

Эмоциональная комфортность (англ. *Comfort*) представляет собой обобщенную характеристику внутреннего состояния физиологической и психологической удовлетворенности благодаря комплексу максимально благоприятных для субъекта условий внешней и внутренней среды. В состоянии эмоциональной комфортности отмечается отсутствие напряжения психических и физиологических функций организма.

Приятие других – восприятие, понимание и оценка человека человеком. Важной особенно-

стью межличностного восприятия является не с только восприятие качеств человека, сколько восприятие его во взаимоотношениях с другими людьми (восприятие предпочтений в группе, структуры группы и т. д.) [6].

Стремление к доминированию (лат. *dominus*) – господствующий, является элементом мотивационно-потребностной сферы. Характеризуется стремлением контролировать свое социальное окружение, воздействовать на других, давать советы, убеждать, приказывать, запрещать, отговаривать и т. д.

Экстернальность-интернальность показывает предрасположение индивида к определенной форме локуса контроля. Если ответственность за события, происходящие в его жизни, человек в большей мере принимает на себя, объясняя их своим поведением, характером, способностями, то это говорит о наличии у него внутреннего (интернального) контроля. Если же доминирует склонность приписывать причины происходящего внешним факторам (окружающей среде, судьбе или случаю), то это свидетельствует о наличии у него внешнего (экстернального) контроля.

Результаты социально-психологической адаптации первокурсников Белорусского национального технического университета по названным выше интегральным показателям представлены в табл. 1 и на рис. 1.

Таблица 1

Распределение студентов-первокурсников по группам социально-психологической адаптации к условиям жизнедеятельности технического вуза, чел./%

Интегральный показатель	Группы адаптации студентов-первокурсников		
	1-я группа. Высокий (успешный) уровень, чел./%	2-я группа Средний (достаточный) уровень, чел./%	3-я группа Низкий (проблемный) уровень, чел./%
Адаптация	52	130	30
	24,5	61,3	14,2
Самовосприятие	97	111	4
	45,8	52,4	1,8
Приятие других	58	140	14
	27,4	66,0	6,6
Эмоциональная комфортность	48	140	24
	22,6	66,0	11,4
Стремление к доминированию	68	134	10
	32,1	63,2	4,7
Интернальность	75	131	6
	35,4	61,8	2,8

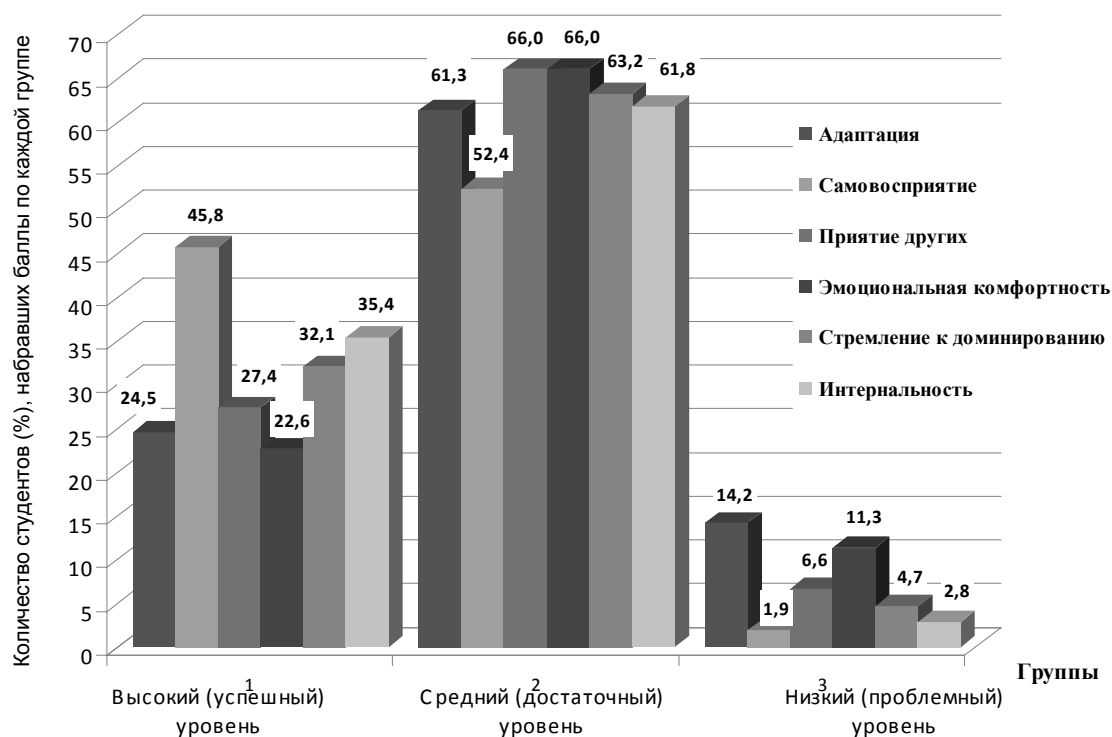


Рис. 1. Соотношение между различными показателями социально-психологической адаптации студентов-первокурсников БНТУ, %

Анализ результатов проведенного исследования по показателям социально-психологической адаптации показывает, что по уровню адаптивности большинство студентов (почти две третьих) продемонстрировало достаточный уровень. И лишь четверть из них (24,5 %) не испытывает никаких затруднений в адаптационном процессе на момент исследования. Все же необходимо отметить, что каждый седьмой (14,2 %) первокурсник показал низкий уровень адаптивности. Это свидетельствует о том, что у них даже к концу первого года обучения в университете сохранились противоречивые отношения между целями и результатами, достигаемыми в процессе учебной деятельности, т. е. они не полностью удовлетворены итогами своего обучения.

Иная картина наблюдается при рассмотрении такого интегрального показателя, как самовосприятие (табл. 1). Респонденты распределились примерно поровну между достаточным и успешным уровнем самовосприятия, что свидетельствует о том, что почти все первокурсники (98,2 %) осознали свою личностную сущ-

ность в данном учебном заведении, т.е. вышли на подлинную субъективность

Значения такого показателя, как приятие других, распределились следующим образом: почти 2/3 первокурсников вышли к моменту исследования на достаточный уровень межличностного восприятия других студентов собственной учебной группы. В то время как оставшаяся треть респондентов распределилась между 1-й и 3-й группами – соответственно 27,4 и 6,6 %. Значительные проблемы в восприятии, понимании и оценке сокурсников характерны для каждого 16-го студента первого курса.

Аналогичная картина наблюдается в отношении эмоциональной комфортности студентов, за исключением того, что уже каждый девятый (11,4 %) первокурсник до сих пор испытывает некоторый эмоциональный дискомфорт, проявляющийся в напряжении психических и физиологических функций организма.

Анализируя такой важный элемент мотивационно-потребностной сферы, как стремление к доминированию, следует отметить, что боль-

шинство опрошенных первокурсников (63,2 %) считают, что их уровень контроля социального окружения достаточный. И лишь меньше 5 % респондентов (каждый двадцатый) испытывают трудности в этом вопросе. Необходимо подчеркнуть, что свои позиции как лидирующие оценили почти 32,1 % первокурсников, что является закономерным явлением в процессе формирования студенческих коллективов.

Уровень интернальности (внутреннего контроля) наблюдается у подавляющего большинства участников исследования (97,2 %), что говорит о достаточном осознании ответственности за события (посещение занятий, подготовка к сессии, проживание, общение и т. д.), происходящие в их студенческой жизни.

Аналогичные срезы были проведены нами на базе Командно-инженерного института МЧС Республики Беларусь [8, 9]. Респондентами исследования также выступали студенты и курсанты 1-го курса мужского и женского полов. По итогам обследования мы пришли к заключению, что для наиболее безболезненного процесса адаптации индивида в новом коллективе и приспособления его к видам деятельности в новых условиях целесообразно еще до попадания человека в эти детерминированные заранее условия провести предварительно подготовку к новым условиям жизнедеятельности. То есть целенаправленно осуществлять упреждающую адаптацию [10] путем осознанного формирования эталонного образа, соответствующего новым условиям жизнедеятельности.

ВЫВОД

Успешный уровень интегральных показателей более чем у 1/3 респондентов получен по позициям «самовосприятие» и «интернальность». Наибольшие проблемы, присущие более 1/10 общего числа респондентов, выявлены по таким интегральным показателям, как адаптивность (14,2 %) и эмоциональная комфортность (11,4 %). В целом можно отметить, что более половины первокурсников согласно результатам самооценки имеют достаточный уровень по всем исследуемым интегральным показателям. А число студентов, показавших

успешный (высокий) уровень исследуемых показателей по каждой позиции, варьируется от 22,6 % (эмоциональная комфортность) до 45,8 % (самовосприятие). Таким образом, результаты проведенного исследования показывают, что в целом адаптация студентов-первокурсников к условиям жизнедеятельности в техническом университете произошла безболезненно у подавляющего большинства опрошенных.

ЛИТЕРАТУРА

1. Реан, А. А. К проблеме социальной адаптации / А. А. Реан // Вестник СПб. ун-та. Сер. 6. – 1995. – Вып. 3. – № 20. – С. 74–79.
2. **Большой** энциклопедический словарь: философия, социология, религия, эзотеризм, политэкономия / гл. науч. ред. и сост. С. Ю. Солодовников. – Минск: МФЦП, 2002.
3. **Социологическая** энциклопедия / под общ. ред. А. Н. Данилова. – Минск: БелЭн, 2003.
4. **Стефаненко, Т. Г.** Адаптация к новой культурной среде и пути ее оптимизации. Введение в практическую социальную психологию: учеб. пособие для высш. учеб. заведений / Т. Г. Стефаненко; под ред. Ю. М. Жукова, Л. А. Петровской, О. В. Соловьевой. – 2-е изд., испр. – М.: Смысл, 1996. – 373 с.
5. [Http://vch.narod.ru / file.htm](http://vch.narod.ru/file.htm)
6. **Психология.** Словарь / под общ. ред. А. В. Петровского, М. Г. Ярошевского. – 2-е изд., испр. и доп. – М.: Политиздат, 1990. – 494 с.
7. **Орлов, А. Б.** Личность и сущность: внешнее и внутреннее Я человека / А. Б. Орлов // Вопросы психологии. – 1995. – № 2. – С. 5–19.
8. **Егоров, В. В.** Особенности самовосприятия и интернальности курсантов 1-го курса в процессе адаптации к условиям жизнедеятельности Командно-инженерного института МЧС / В. В. Егоров, А. А. Загоскина // Инженерно-педагогическое образование в XXI веке: материалы III Респ. науч.-практ. конф. молодых ученых и студентов БНТУ, Минск, 26–27 апр. 2007 г. / Бел. нац. техн. ун-т; редкол.: С. А. Иващенко [и др.]. – Минск, 2007. – С. 174–177.
9. **Егоров, В. В.** Особенности адаптации первокурсников к условиям жизнедеятельности Командно-инженерного института МЧС по результатам методики К. Роджерса и Р. Даймонда / В. В. Егоров, Е. А. Корбут // Инженерно-педагогическое образование в XXI веке: материалы III Респ. науч.-практ. конф. молодых ученых и студентов БНТУ, Минск, 26–27 апр. 2007 г. / Бел. нац. техн. ун-т; редкол.: С. А. Иващенко [и др.]. – Минск, 2007. – С. 177–180.
10. **Кремень, М. А.** Упреждающая адаптация к новым условиям жизнедеятельности / М. А. Кремень // Адукацыя і выхаванне. – 1999. – № 3. – С. 22–24.

Поступила 21.11.2007