

## Раздел 1 ИСТОРИЯ БЕЛОРУССКОЙ АРХИТЕКТУРЫ И СОХРАНЕНИЕ КУЛЬТУРНОГО НАСЛЕДИЯ

УДК 728.1(09)(476)

### НЕОРЕНЕССАНСНЫЕ МОТИВЫ В ПОСТРОЙКАХ В.А. ШРЁТЕРА И В.Ф. МААСА В МИНСКЕ КОНЦА XIX ВЕКА

Асташенок Л.С.

магистр архитектуры, ассистент кафедры «Теория и история архитектуры», БНТУ

*В статье освещен вопрос вклада петербургского и одесского архитекторов в жилищное строительство Минска конца XIX века. Проведен анализ архитектурно-планировочных и объемных особенностей зданий, возведенных по проектам зодчих.*

Введение. Конец XIX – начало XX в. – время активного развития жилищного строительства в г. Минске. Характеризуется возведением значительного числа зданий, широким разнообразием приемов построения и архитектурно-композиционных средств. Введение в штат губернского правления должностей архитектора и инженера позволило не только осуществлять контроль в сфере строительства и улучшать качественные характеристики сооружений, но и внедрять в зодчество профессиональную архитектурную культуру. Должности губернского архитектора, инженера, землемера являлись определяющими. Лица, которые их занимали, обладали всей полнотой власти в архитектурно-строительной деятельности на территории губернии.

Изменения, происходившие в самом механизме архитектурного процесса в сфере профессиональной деятельности, привели к изменению архитектурно-градостроительной среды губернского Минска.

Строительство крупных жилых домов в Минске велось преимущественно по индивидуальным проектам, заказанным кому-нибудь из столичных зодчих, чаще губернскому архитектору. Исследование архивных документов позволило установить, что проектированием жилых зданий занимались не только архитекторы местных органов губернского правления, но и приглашенные архитекторы, известные

своими художественными способностями. В данном случае заказы государственных особ, крупных предпринимателей в области частного строительства, ориентированных на образцы столичной архитектуры, являлись определяющими. Минск был местом, где соединялись творческие силы представителей многих школ зодчества, что способствовало взаимообогащению культур и творческому содружеству.

Среди наиболее выдающихся зодчих, работавших в губернском Минске на рубеже XIX–XX вв., являются Оттон Красно-польский (1877–1971), Станислав Гейдукевич (1876–1937), по проектам которых возводились жилые и общественные здания [1]. Долгое время в Минске жил и работал выдающийся варшавский зодчий Генрик Гай (1875–1936). В частном доме архитектора изначально был и офис его проектного бюро "Гай, Свентицкий & Ко", 1908 г. [2]. Сегодня в этом здании по ул. К. Маркса, 30 находится музей Петруся Бровки. Сохранился и доходный дом Эмануила Обромпальского, спроектированный архитектором в 1912 г. (совр. ул. Советская, 17) [3].

Исследование архивных материалов позволило автору установить имена двух талантливых и признанных архитекторов рассматриваемого периода, работавших в белорусской столице в конце XIX в. петербургского и одесского зодчих: Виктора Александровича Шрётера и Василия Фёдоровича Мааса.

Основная часть. Архитектура рубежа XIX – XX вв. представляла собой сложное и уникальное явление. Эпоха классицизма сменилась эпохой эклектики, в

рамках которой развивались все исторические стили. Формы здания и его фасады должны были ассоциативно раскрывать назначение здания, отражать его функцию. Поэтому православные храмы строились по мотивам древнерусского и византийского зодчества, протестантские церкви – в готике, дворцы и роскошные особняки – в необарокко и рококо. Административные здания проектировались, как правило, в стиле неоренессанс. Порой в одном фасаде архитекторы умело соединяли элементы ренессанса, барокко и стиля Людовика XVI [4]. При этом большое внимание уделялось функционально-планировочным решениям, использованию новых строительных и отделочных материалов и конструкций. Таков был творческий метод большинства ведущих столичных мастеров конца XIX в. и, конечно же, Виктора Александровича Шрётера.

Итогом изученного и увиденного архитектором во время пребывания в Западной Европе стали ренессансные и в готические мотивы, которые сформировали образы многих построек зодчего [5].

В. А. Шрётер является автором целого ряда жилых домов в Санкт-Петербурге. По его проектам возведен дом Г. Ф. Вучиховского на пр. Римского-Корсакова, 33; дом, принадлежавший его отцу (Зоологический пер., 3); дом 39 по Вознесенскому проспекту; собственные особняк и доходный дом на набережной Мойки, 112. Одним из самых ранних примеров четкой секционной схемы из сохранившихся зданий является дом А. Мейера (ул. Марата, 66), построенный в 1876 г. Памятниками архитектуры являются комплекс жилого дома и небольшой фабрики на набережной Фонтанки, 183; жилой дом В. Ф. Штрауса на 2-й линии Васильевского острова, 9 [6].

В 1876 г. Виктор Шрётер победил в конкурсе на проект здания для городского Кредитного общества. Участок рядом с Публичной библиотекой и театром (пл. Островского, 7), предложенный к за-

стройке, повлиял на выбор неоренессансных форм здания. Облик здания подчеркивал солидность, надежность и финансовую мощь владельца. Ему соответствовало планировочное решение, где все отделения кредитного банка имели непосредственную связь между собой и были доступны публике. Таким образом, закладывались основы распространенной до сих пор планировки банковского зала с кассовыми стойками, расположенными по периметру.

В 1878 г. Шрётер и Китнер приступают к строительству четырехэтажного каменного здания (ул. Моховая, 28) для своего наставника, председателя общества архитекторов А. И. Резанова. Соединивший ренессансные и классические черты фасад, предложенный Шрётером, получил утверждение с небольшими изменениями: взамен колонн в центральной части появился эркер [7].

О расцвете творчества Шрётера свидетельствует строительство в 1880 г. дома фирмы Штоль и Шмидт, торговавшей красильными и аптечными товарами (М. Морская ул., 11) (рис. 1) [8, с. 338].

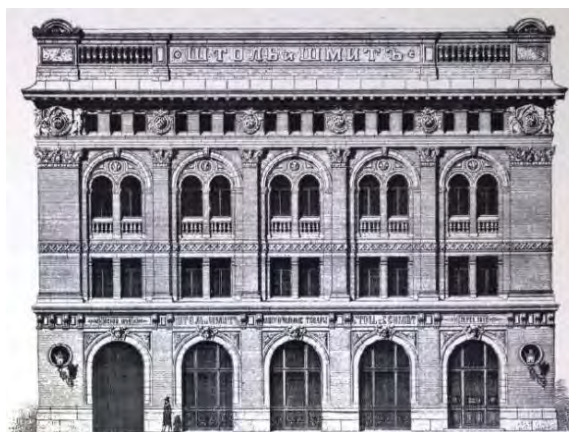


Рис. 1. Дом К.И. Шмита – Торговый дом «Штоль и Смит»

Главный фасад с неоренессансными мотивами облицован гранитом, силезским кирпичом и ревельским мрамором. В новом типе сооружения Шрётеру одному из первых удалось решить сложную задачу соединения общественных и жилых функций, разместив в здании товар-

ные склады, магазин и благоустроенные квартиры.

Зодчий неоднократно обращался к неоренессансным мотивам. Вероятно, это явилось мотивом, побудившим В. А. Шрётера выбрать именно это стилистическое направление для строительства дома для городского головы Минска. 3-этажное здание было возведено в 1894–1895 гг. на центральной улице Захарьевской (рис. 2) [9].

По проекту нижний этаж предназначался для помещений Минского сельскохозяйственного общества и магазинов. Стараясь отразить назначение объекта, архитектор обратился к стилю неоренессанс, дополнив его элементами классицизма, благодаря чему фасад выглядит подчеркнуто торжественно и монументально.

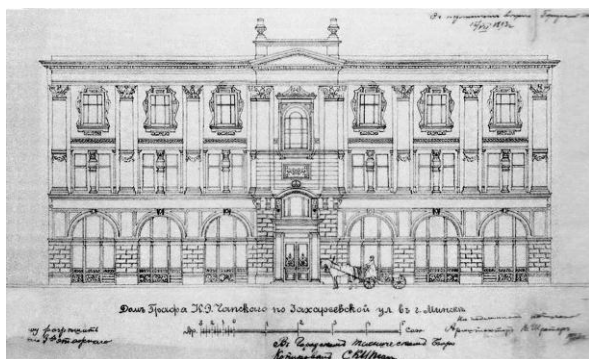


Рис. 2. Фасад дома графа Чапского по Захарьевской улице в г. Минске. 1893 г.

Шрётером была четко продумана планировочная структура здания с большими светлыми помещениями, расположенными на втором и третьем этажах, на которые вел парадная лестница. Планы 2-го и 3-го этажей воссоздавали планировку роскошных квартир с будуарами, кабинетами, диванными и детскими комнатами (рис. 3).

Интерьер соответствовал жилищу привилегированных слоев, о чем также можно судить по изящной прорисовке балясин ограждения главной лестничной клетки (рис. 4).

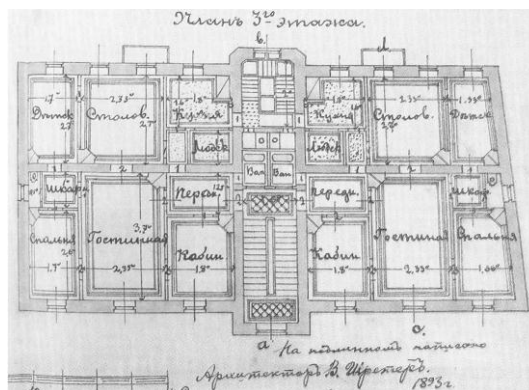
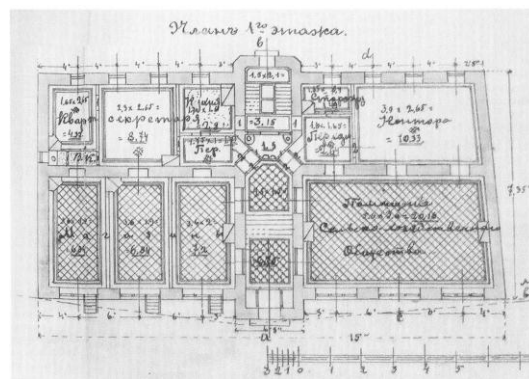


Рис. 3. Планы 1-го и 3-го этажей дома графа Чапского. 1893 г.

Вдоль уличного фасада шла парадная анфилада, во двор выходили окна также анфиладно расположенных жилых комнат. Комнаты двух анфилад сообщались и между собой. Такие двусторонние квартиры ценились, во-первых, из-за престижности уличного фасада, куда выходила половина окон квартиры, и, во-вторых, из-за возможности сквозного проветривания. Декоративное оформление получил лишь парадный фасад, выходящий на улицу. Нижняя часть первого этажа решена как мощный рустованный цоколь. Поскольку в постройке В. А. Шрётера руст выполнен в штукатурке, то неоренессансная стилизация носит несколько графичный и сухой характер.

Композиция главного фасада строго симметрична с выделением главной оси. Она акцентирована ризалитом, в центре которого на первом этаже расположен вход-портал, фланкируемый двумя колоннами дорического ордера.

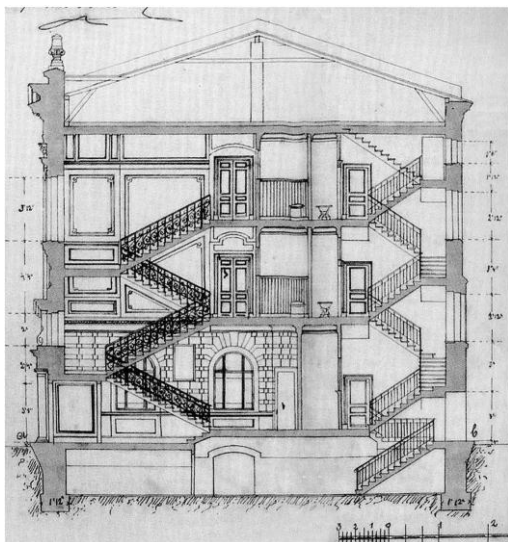


Рис.4. Дом графа Чапского, 1893 г. Разрез.

Над ним, на втором этаже – эмблема с годом постройки. Центральное окно третьего этажа оформлено обильным лепным декором. Венчалось здание аттиком с треугольным фронтоном. Фасад здания украшен коринфскими пилястрами, которые, словно бы делят здание на семь равных частей. После 1916 г. здание было утрачено (рис. 5).



Рис. 5. Дом графа Чапского по Захарьевской улице в г. Минске. Общий вид. Конец XIX в. [10, с.120]

Другой значимой фигурой в архитектурной среде губернского Минска являлся одесский художник, архитектор, ученик Всероссийской Академии художеств Василий Федорович Маас. В 1864 г. получил 2 серебряную медаль за проект «театра»; в 1865 г. – звание классного художника 3 степени за проект «сельской церкви».

Активная творческая деятельность зодчего приходится на 1870-е годы. С этим периодом связано строительство в Одессе семинарии и церкви на углу Александровского проспекта и ул. Почтовой. Зодчий является автором проекта 3-й городской гимназии на ул. Успенской. Совместно с архитектором Д. Е. Мазировым разработал чертежи здания 3-й городской казенной гимназии в начале ул. Успенской и курировал строительство [11].

Особого успеха добился мастер в проектировании зданий кредитно-финансовых учреждений. По его разработкам были построены здания Одесской конторы Государственного банка на углу ул. Почтовой и Польской (1880 г., с инженерами М. А. и Н. А. Пишинскими) и Земского банка по ул. Садовой, 3 (1882 г., с архитектором А. К. Штемпелем). Их монументальные объемы оснащены «неоренессансным» декором. Входы акцентированы большими, не лишенными изящества козырьками.

Особый интерес для исследования с композиционной и стилистической точки зрения представляют жилые дома архитектора. Доходные дома Одессы в 70-х годах XIX в. отличались изяществом, легкостью форм и богатым декором. Также зодчие обращались к ренессансным и восточным мотивам, что отражено в декоре доходного дома Безикевича по ул. Коблевской, 47 и др. Характерная черта почерка Мааса – любовь к восточным мотивам.

Результатом творчества архитектора явились: дом на ул. Успенской, принадлежавший Михайловскому монастырю (не сохранился), дом на ул. Коблевской, 41, дом Вайнберга и собственный дом В. Мааса по ул. Садовой, 7 (все 1875 г. постройки). В 1899–1900 гг. здание перестроено архитектором Мазировым Д. Е. (рис. 6). Дом изобилует лепными украшениями. Имеет сложную планировочную структуру. П-образный объем двумя флангами уходит далеко

вглубь двора, между которыми образуются узкий двор-колодец.



Рис. 6. Дом по ул. Садовой, 7, г. Одесса, 1875 г., арх. В. Ф. Маас

В преклонных годах Василий Маас переехал в Минск, где в 1891 г. получил должность губернского архитектора, замещая Фёдора Юльевича Фриде, и оставался в должности до 1900 г. С 1891 г. имел чин статского советника [12]. Пытался создать школу для художников из малообеспеченных слоев общества, которая могла бы зарабатывать проведением выставок. Однако эта идея не воплотилась в жизнь. После завершения должностных обязанностей Маас уехал из Минска, поселившись в Каунасе [13].

Работая в должности губернского архитектора г. Минска, проживал В. Маас с 1897 по 1900 г. по ул. Захарьевской в доме № 44 [14, с. 175] (рис. 7).

На пересечении ул. Захарьевской с ул. Серпуховской в 1899 г. по проекту В.Ф. Мааса был возведен дом дворянина Цюндевицкого Александра Мельхиоровича (рис. 8) [14, с.178]. Дом представлял собой прямоугольный в плане объем общей длиной 37 арш., шириной 23 арш. и 11 арш. высотой и площадью 173 м.кв. Благодаря большим витринным окнам первого этажа четко прослеживается, ставшее традиционным для конца XIX в., размещение торговых учреждений на первом этаже.

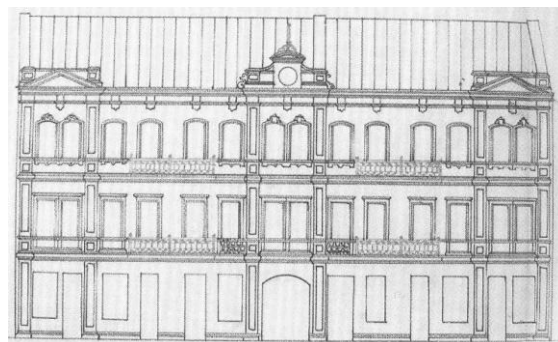


Рис. 7. Дом по ул. Захарьевской, 44, г. Минск, 1875 г.

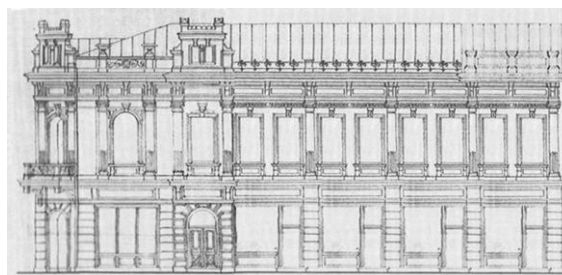


Рис. 8. Дом на пересечении улиц Захарьевской и Серпуховской, г. Минск, 1899 г., арх. В. Ф. Маас

Архитектор равномерно распределяет акценты на фасаде, подчеркивая тем самым его плоскостность. Выделение центральной оси фигурным аттиком, расположенной на пересечении улиц, дублируется таким же аттиком со стороны ул. Захарьевской, благодаря чему подчеркивающим его самостоятельность. Как и в других своих постройках архитектор использует рустовку первого этажа. Основным элементом художественной выразительности протяженного фасада становится равномерный ритм оконных проемов. Оригинальность и необычность решению плана придает объем лестничной клетки, врезанный под углом со стороны дворового фасада (рис. 9).

Подобное архитектурное решение не встречалось в изучаемых жилых постройках. Данный прием, можно утверждать, являлся неординарным и уникальным для практики строительства Минска. К сожалению, дом не сохранился. Однако остались старые фотографии, которые дают возможность оценить художественную значимость объекта (рис.10).

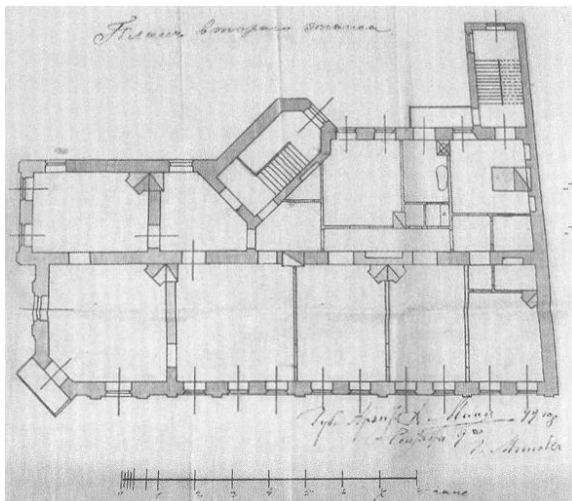


Рис. 9. Дом на пересечении улиц Захарьевской и Серпуховской, г. Минск, 1899 г., арх. В. Ф. Маас. План 2-го этажа.



Рис. 10. Дом на пересечении улиц Захарьевской и Серпуховской, г. Минск, начало XX в., арх. В. Ф. Маас. Общий вид [10, с.115]

**Заключение.** Две творческие и одаренные личности в своей практике последовательно развивали идеи рационализма, добиваясь эстетических эффектов при-

менением современных строительных материалов.

Архитекторы заимствовали из предыдущих стилей не весь облик строений в целом, а лишь отдельные элементы из совершенно различных стилей, соединяя в единой постройке. Главное отличие было обилие колонн и богатое лепное убранство фасадов с многообразными по очертаниям наличниками.

Творчество зодчих связано с последним этапом развития эклектического стиля. Архитекторы стали видными представителями рационалистического на-правления эклектики. В своих постройках стремились найти взаимосвязь между функциональной, конструктивной и художественной стороной архитектуры, основываясь на свободном выборе исторического наследия.

Прототипом для зданий, выполненных в стиле «неоренессанс» являлись итальянские здания с широкими арочными окнами, нарядными наличниками, мощными узорчатыми карнизами, глубоким рустом на фасадах. Это отразилось в постройках Минска конца XIX в. в тяге к симметрии, прямоугольных планах с внутренними двориками, рациональным членениям фасадов.

Представители петербургской и одесской школ зодчества внесли значительный вклад в жилищном строительстве Минска конца XIX в., наряду с деятельностью белорусских зодчих. Привлечение к строительству выдающихся мастеров явилось результатом обращения к достижениям архитектуры крупных центров.

#### Литература:

Чернатов, В.М. *От эклектики до ар-деко (архитектурное наследие Минска первой половины XX века)* / В.М. Чернатов // *Авангард и культуры: искусство, дизайн, среда : материалы международной научной конференции (Минск, 17-19 мая 2007 г.)*. - Минск, 2007.

Минская Полония. *Из истории польской культуры в Минске XIX – нач. XX веков* [Электронный ресурс]. – Режим доступа : [http://www.hata.by/architecture/minskaya\\_poloniya\\_](http://www.hata.by/architecture/minskaya_poloniya_)

*iz\_istorii\_polskoj\_kultury\_v\_minske\_xix\_nach\_hh\_vekov-4929*. – Дата доступа : 13.02.2014.

НИАБ. Ф. 1. Оп. 1. Д. 5888.

Андреева Е.А. Неизвестная постройка В.А. Шрётера [Электронный ресурс] : Научная библиотека открытого доступа «КИБЕРЛЕНИНКА» — Режим доступа: <http://cyberleninka.ru/article/n/neizvestnaya-postroyka-v-a-shretera>. – Дата доступа : 10.02.2014.

Виктор Шретер — Часть 5 [Электронный ресурс]. – Режим доступа : <http://virtualpetersburg.ru/viktor-shreter-chast-7>. – Дата доступа 17.01.2014.

Юхнёва, Е.Д. Петербургские доходные дома. Очерки из истории быта / Е.Д. Юхнёва — М.:Центрполиграф, 2008. — 380 с. : ил.

Виктор Шретер — Часть 7 [Электронный ресурс]. – Режим доступа : <http://virtualpetersburg.ru/viktor-shreter-chast-7>. – Дата доступа 17.01.2014.

Архитекторы-строители Санкт-Петербурга середины XIX - начала XX века. Под общ. ред. Б.М. Кирикова. — СПб. Пилигрим, 1996

НИАБ. Ф. 1. Оп. 1. Д. 2553.Л. 4.

Лиходёдов, В.А. Минск: путешествие во времени / В.А. Лиходёдов. – Минск: Технология, 2008.-248 с.:ил.

Лисенко А.О. Эссе об архитектуре Одессы, фрагменты монографии, фельетоны, путевые заметки / Мастера отечественной архитектуры // Сост. Лисенко В.А. — Одесса: Оптимум, 2005.

Пилявский Валентин. Архитектура Одессы: Стиль и время. Архитектурно-историческое эссе. — Одесса: Оптимум, 2010.

Памятные Книжки белорусских губерний. Витебская, Минская, Могилевская [Электронный ресурс] / Национальная библиотека Беларуси. — Электронные текстовые, графические данные и программа (10, Гб). — Минск : Национальная библиотека Беларуси, 2012. — 3 электронных оптических диска (DVD-ROMa).

Потрясающе красивый дом на Коблевской [Электронный ресурс]: Первый одесский портал. — Режим доступа : <http://o1.ua/news/potryasayusche-krasivyyu-dom-na.html>. – Дата доступа : 11.02.2014.

Маракоў, Л. Галоўная вуліца Мінска (1880-1940 гг.) Кн.1 Мінск / Л.Маракоў — Мінск : Мастацкая літаратура, 2012. — Кн. 1. — 260 с. : ил.

#### NOERENAISSANCE MOTIVES IN THE BUILDINGS OF V.A. SCHROETER AND V.F. MAAS IN MINSK IN THE LATE XIX-th CENTURY

*Astashonak Larisa*

**Belorussian National Technical University**

The article highlights the contribution of the St. Petersburg's and Odessa's outstanding architects in the history of residential building in Minsk the late XIX-th century. The functional, architectural and planning characteristics of residential buildings are established.

Поступила в редакцию 17.02.2014 г.

### ВОПРОСЫ СОХРАНЕНИЯ ПОДЛИННОСТИ ПАМЯТНИКОВ ДЕРЕВЯННОГО САКРАЛЬНОГО ЗОДЧЕСТВА БЕЛАРУСИ

**Габрусь Т. В.**

доктор искусствоведения, ведущий научный сотрудник отдела архитектуры Центра исследований белорусской культуры, языка и литературы НАН Беларуси

К зданиям и сооружениям, которые охраняются как памятники архитектуры, и особенно к памятникам деревянного зодчества, современные методы восстановления и ремонта в большинстве случаев неприемлемы. Их реставрация должна проводиться в соответствии с «Международной хартией по консервации и реставрации памятников и достопримечательных мест» (так называемой «Венецианской хартии»), принятой в 1964 г. Согласно этому документу, целью реставрации является «сохранение памятника как произведения искусства и как свидетеля истории».

**Введение.** Наука реставрации памятников архитектуры, которая насчитывает приблизительно всего лишь полтора столетия, как очевидно является наукой молодой и в отношении метода недостаточно разработанной. Сложность научно-

реставрационного дела заключена в необходимости сравнительного анализа широкого круга исторических памятников и параллельных дисциплин, всестороннего изучения организма реставрируемого памятника, непосредственного участия в производстве реставрационных работ самого автора и квалифицированных мастеров, обязанных войти в положение средневекового мастера со всеми его методами и приемами.

**Основная часть.** Всем хорошо известно трагическое положение дел в отечественной реставрации, когда не проходит и нескольких лет после реставрации памятника, как начинает сказываться неудовлетворенность ею как научных кру-