

ких и социо-культурных особенностей представляет собой единое территориальное образование, для развития которого возможен и необходим единый и комплексный подход к планированию и прогнозированию.

В условиях формирования Байкальского макрорегиона, объединяющего Иркутскую область, Республику Бурятия и Забайкальский край, главную роль призвана играть именно природная территория озера Байкал. Без понимания расселенческих задач в этой зоне невозможно реализовать комплекс мер, предусмотренных Законом об охране озера Байкал от 1 мая 1992 г. №94-ФЗ [4] и ФЦП «Охрана озера Байкал и социально-экономическое развитие Байкальской природной территории на 2012-2020 годы» [5, 9].

Литература

1. Градостроительный кодекс Российской Федерации [Электронный ресурс]: Федеральный закон от 29.12.2004 № 190-ФЗ (ред. От 03.07.2016) (с изм. и доп., вступ. в силу с 01.09.2016); Принят Государственной Думой 22.12.2004 года Одобрен Советом Федерации 24 декабря 2004 года. – URL: http://consultant.ru/document/cons_doc_LAW_51040/ (дата обращения: 20.08.2017).
2. Стратегия инновационного развития Российской Федерации на период до 2020 года [Электронный ресурс]: Распоряжение правительства РФ от 08.12.2011 N 2227-р. О Стратегии инновационного развития РФ на период до 2020 г.- http://consultant.ru/document/cons_doc_LAW_123444/ (Дата обращения 19.03.2018).
3. Прогноз долгосрочного социально-экономического развития РФ на период до 2030 года [Электронный ресурс]: разработан Минэкономраз-

вития РФ-URL: <http://base.garant.ru> (дата обращения: 21.11.2018).

4. Указ Президента РФ «О национальных целях и стратегических задачах развития Российской Федерации на период до 2024 года от 07.05.2018.
5. Вильнер М.Я. Об аспектах пространственного развития в методологических основах подготовки долгосрочного прогноза социально-экономического развития Российской Федерации: М.Я. Вильнер // Управление развитием территории (Юбилейный выпуск). – 2018. – №1. – С.29-32.
6. Перечень видов деятельности, запрещенных в центральной экономической зоне Байкальской природной территории (утв. постановлением правительства РФ от 30 августа 2001 г. № 649).
7. ФЦП «Охрана озера Байкал и социально-экономическое развитие Байкальской природной территории на 2012-2020 годы.
8. Аналитический обзор экологической и природной тематики: ООО «Пульс-радио»; Доклад о состоянии определяющей среды бассейна озера Байкал. – 2015. – 136 с.
9. Закон об охране озера Байкал от 1 мая 1999 г. N 94-ФЗ

URBAN REORGANIZATION AND DEVELOPMENT OF BAIKAL MACRO-REGION

Kolesnikow A.A.

Candidate of Architecture, Associate Professor,
Academy of Engineering RUDN
Russian Institute of Urban Planning
and Investment Development «Giprogor»

In the article it is examined and based the possibilities and necessity of the common and complex approach to the investigation, planning and prognosis of the Baikal macro-region development as territorial subject of the Russian Federation.

The main role in the space organization of the Baikal macro-region urbanistic systems (Irkutsk region, Buryat Republic, over Baikal land) must be done to the native territory of the lake Baikal.

Поступила в редакцию 20.01.2020 г.

УДК 712.3

АССОЦИАТИВНО-ОБРАЗНЫЙ ПОДХОД К ПРОЕКТИРОВАНИЮ ГОРОДСКОГО ИНТЕРЬЕРА НА ПРИМЕРЕ РЕКОНСТРУКЦИИ БУЛЬВАРА ДЗЕРЖИНСКОГО В ГОРОДЕ УЗДА

Локотко А.А.

аспирант кафедры «Дизайн архитектурной среды»
Белорусский национальный технический университет
архитектор, начальник группы «дизайн-центра» ОАО «Институт «Минскгражданпроект»

В статье приводятся результаты диссертационного исследования на тему анализа практического опыта проектирования городского интерьера на примере малого города. Анализируют-

ся подходы предпроектного анализа, подходы создания теоретической концепции реконструкции городского интерьера. В качестве практического примера для анализа выступает проект

«Дизайн-концепция среды бульвара Дзержинского» (объект №07.008.1), разработанный в 2013 году в составе авторского коллектива дизайн-центра ОАО «Институт «Минскгражданпроект»».

Введение. Методология исследования данной статьи основана на структурном анализе практического опыта, изучении этапов проектирования, выделении используемых подходов, анализа теоретических источников. Цель исследования состоит в том, чтобы определить особенности применения практического опыта ассоциативно-образного подхода при проектировании городского интерьера на примере реконструкции бульвара Дзержинского в г. Узда. Задача – проанализировать практический опыт по проектированию городского интерьера малого города, сделать выводы по актуальности и целесообразности применения ассоциативно-образного подхода. В качестве практического опыта взят проект «Дизайн-концепция среды бульвара Дзержинского», разработанный в рамках государственной программы праздника «Дожинки-2013» в г. Узда авторским коллективом дизайн-центра ОАО «Институт «Минскгражданпроект» в составе: Анкинович А.В., Боровко В.В., Кудрицкая С.Т., Локотко А.А., Луненок О.Л., ГАП Ционская В.А.

Не всегда в проектной практике при разработке благоустройства фрагмента городского пространства выделяют такую стадию как дизайн-концепция. В рассматриваемом проекте одним из требований, представленных заказчиком, было выполнить благоустройство территории бульвара, отвечающее современным тенденциям в дизайне городской среды, одновременно создать неповторимый художественный образ. Авторский коллектив принял решение найти такой подход, применение которого могло бы решить поставленную задачу. Для этого необходима была стадия дизайн-концепции.

Рассматривая структуру дизайн-концепции, можно выделить следующие этапы: детальный предпроектный анализ и разработка ассоциативно-образной мо-

дели. На основе модели генерируются средства и приемы реконструкции городского интерьера малого города Узда.

Предпроектный анализ - это часть систематизированного комплексного подхода, которому на практике отводится особая роль. Сбор необходимых исходных данных служит началом для творческой работы архитектора при формулировании теоретической части. На первоначальной стадии разработки дизайн-проекта реконструкции бульвара Дзержинского, предпроектный анализ велся на основе, выделенной авторами, группы из трех факторов, влияющих на ассоциативно-образную модель (рис. 1).



Рис. 1. Факторы, влияющие на разработку ассоциативно-образной модели

Первый – это градостроительный анализ территории, который состоит из изучения каркаса города, расположения в системе города и взаимодействия объекта проектирования с прилегающими территориями, характера и этажности застройки, показателей плотности застройки, пешеходно-транспортной системы, функционального зонирования территории [1].

Второй по значимости – это результат анализа архитектурного пространства с позиции дизайна архитектурной среды. Дизайн архитектурной среды представляет собой теоретический процесс осмысления проблем, потребностей потенци-

альных пользователей (жителей города) и выработку оптимальных решений от глобального комплексного эстетического освоения городских пространств до разработки элементов заполнения: городского оборудования, мебели, систем визуальной коммуникации и др. [2, с. 9]. Авторы стремились выделить категории пространств: локальные, линейные, дискретные, а также компоненты среды: планшет, ограждение, заполнение. На их основе создали рабочую модель для изучения эстетического состояния пространства, чтобы зафиксировать образ среды, называть его «духом места», сделать все, чтобы не разрушить, максимально сохранить как особую ценность.

Третий фактор – изучение местных историко-культурных особенностей и традиций, обращение к историческим справкам, систематизация, обобщение накопленной информации, выезд на место и общение с местным населением.

Авторский коллектив предположил, что разработанная ими ассоциативно-образная модель, под влиянием факторов предпроектного анализа, позволит им найти архитектурно-дизайнерский прием, позволяющий достичь целостности будущего городского интерьера, совместной не противоречивой работы всех компонентов городской среды в одном эмоциональном ключе [3, с. 94].

Основная часть. Город Узда - административный центр Узденского района Минской области Беларуси. По состоянию на 2018 год в Узде проживало 10,1 тыс. жителей. Согласно типологии малых городов, он относится к агропромышленным. Конфигурация уличной сети и форма плана – смешанная [4, с. 46]. Проектируемый бульвар Дзержинского расположен в центральной части города между улицами Советская и Новицкого. Представляет собой вытянутое пешеходное общественное пространство, сформированное прилегающей застройкой не выше 6 этажей, в основном жилыми зданиями. Бульварную ось в виде акцентов замыкают здания Узденского районного

исполнительного комитета, с другой стороны новое здание Дома культуры. В центре бульвара расположено несколько банков, небольшой рынок из боксов-киосков, неподалеку от них находится встроенная библиотека. За границами проектирования на дворовых территориях - гимназия, детский сад. Бульвар является активным общественным пространством центральной части города.

Анализ функционального зонирования выявил, что расположение множества примыкающих функций привело к появлению пересечения пешеходных потоков: прогулочного и транзитного. Пешеход сам себе проложил поперечные дорожки, что необходимо было учесть при разработке концепции.

Опрос местных жителей дал возможность зафиксировать то, что бульвар Дзержинского – главное публичное место в городе, где собираются люди разных возрастов, социальных групп для общения, празднеств, прогулок с детьми, вечернего отдыха и т.д. Место, которое ежедневно пересекают люди с работы домой, в магазин, поход на рынок, в банк, библиотеку и т.д. Опрашиваемые хотели видеть функциональное и благоустроенное пространство бульвара в виде площадей, фонтанов, аллей и мест общественных и культурно-массовых собраний, организованного движения людей в случае празднеств, прогулочного, тихого отдыха, спортивных и детских площадок, мероприятий в честь памяти героев. Что впоследствии воплотится в планировочную организацию из параллельных дорожек-площадей.

Пространство бульвара относится к категории линейных. Оперируя такими понятиями архитектурного дизайна, как ограждение (вертикальные границы пространства, здания, сооружения, плотная зелень), планшет (горизонтальная основа пространства, площади, площадки, газоны, акватории) и заполнение (элементы благоустройства, оборудование, монументальное искусство и т.д.) [5, с. 171], выбранных в качестве элементов анализа,

основная часть реконструкции касалась преобразования планшета посредством зонирования различными видами мощения. Разноцветное и разнофактурное «полотно» подчинило себе систему из существующих и привнесённых элементов благоустройства. Ограждение (в основном фасады домов), осталось за границами проектирования. Авторам удалось решить эту задачу, комплексно подойти к процессу проектирования, расширить границы, согласовав между собой два проектных предложения: дизайн-концепцию (дизайн-центр ОАО «Институт «Минскгражданпроект» и проект реконструкции жилых домов в части цветового решения фасадов (УП «Институт «Белжилпроект»)).

Историко-культурный анализ из исторических справок и источников сделал возможным оценить богатый духовный и материальный потенциал края. Узда и Узденский край известны своей историей, выдающимися людьми в сфере науки, изобразительного искусства и поэзии. Является родиной известного поэта-баснописца Кондрата Крапивы.

Полноценный предпроектный анализ и широкий спектр полученной информации стал отправной точкой для создания концепции на основе ассоциативно-образный подхода.

Ассоциативно-образный подход предполагает процесс создания образа или образного ряда для последующего формирования системы ассоциаций и выхода на средства и приемы реализации дизайн-концепции. В основе ассоциативно-образной модели лежит анализ функционального зонирования, существующих и недостающих функций, протекающих за и в границах проектируемой территории, множественность событий происходящих «одновременно» в одном и том же пространстве.

«Одновременно» – ключевая ассоциация, которая повлияла на пространственную организацию бульвара, стало источником авторского переосмысления времени и пространства. Авторы трактовали

понятие времени, как процесс восприятия событий при перемещении пешехода из одной полосы в другую. Полосы (в виде мощеных дорожек, вытянутых площадей) – одновременно происходящие события, заполняющие пространство. Пешеходы – точки в пространстве, окруженные событиями. Такой прием позволяет перевести недостаток множества одновременно протекающих, хаотично расположенных событий в одном линейном пространстве в достоинство. Появляется четкая линейная система параллельных дорожек, плановость, организация благоустройства. Создаются видовые акценты в виде площадей и фонтанов. Пространство легче воспринимается, становится легче ориентироваться, так как каждая площадка и дорожка имеет свое уникальное мощение по цвету, фактуре, заполнению, отличается по пластике и геометрии. Экранируется хаотично организованный рынок. Выстраивается система озеленения, имеющая свои уникальные характеристики относительно ассоциативной зоны: с естественной короной, стелющиеся и низкорастущие, стриженные кустарники и деревья, высаженные в ряд, группами, лиственные или вечнозеленые. События не конфликтуют и не пересекаются, могут существовать одновременно, дополняя, сменяя друг друга, будь это спорт, чтение стихов, любовное водное представление неподалёку от Дома культуры, уединенная прогулка под окнами домов, новогодняя елка и др.

Для того чтобы функционально организовать пространство бульвара авторы выделили семь событий: «Митинг», «Чествование», «Демонстрация», «Слет», «Фест», «Театр», «Love story».

Событие «Митинг» подразумевает упорядоченность и подчиненность. По функции – официальное торжество, организованное собрание. Как следствие, было предложено модульная система из скамеек, дорожек, ортогонально расположенная в плане. Формообразование элементов заполнения кубообразное,

вплоть до оформления кроны деревьев (рис. 2)

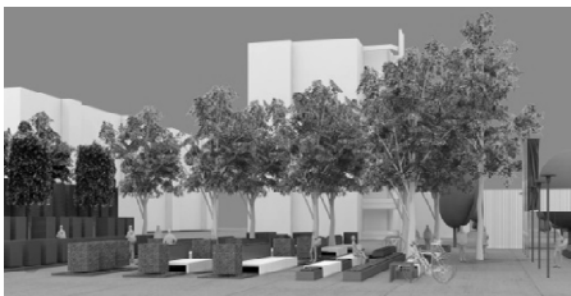


Рис. 2. Событие «Митинг»

Событие «Чествование» расположено в зоне существующего Памятного знака воинам-интернационалистам. Ключевые слова – бесконечность, след. Посредством устройства протяженной скульптурной стены, в которой отображены «тени прошлого» – силуэты деревенских домов (как след) в сочетании с рядом посаженных плодовых деревьев, по замыслу авторов, создается ощущение тоски и воспоминания о Родине. Стена – это символ бесконечной памяти и пример для будущих поколений о подвиге героев войны (рис. 3).

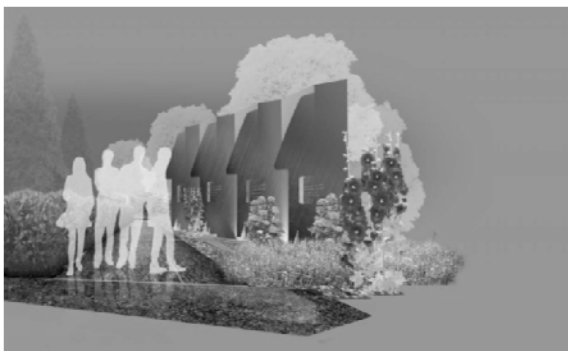


Рис. 3. Событие «Чествование». Образный коллаж

Событие «Демонстрация» по функции – праздничное шествие. Ключевые слова – прямолинейность, целеустремленность, развитие и прогресс. Средства – ритмы фонарей, сменяющиеся метры мощений, в перспективу уходящие, одинаково повторяющиеся стриженные кроны деревьев (рис. 4).

Событие «Слет» по функции – главное место для общения. Ключевые слова – трепет, ирония. Площадь «Кондрата Кра-

пивы» разработана специально для выступлений местных талантов – поэтов, формообразование напоминает «книгу», брошенную посреди бульвара. Кривые зеркала – символ отраженной реальности в баснях. Рядом расположены клумбы в виде листьев, в которых посажена крапива (рис. 5)



Рис. 4. Событие «Демонстрация». Главная аллея



Рис. 5. Событие «Слет». Площадь «Крапивы»

Событие «Фэст» по функции – праздник или народное гулянье. Ключевые слова – разнообразие, восторг. Решено посредством экранирования существующего рынка и организации объемов из арок-киосков, технология производства которых из дерева лиственных пород предполагает прорезные узоры. Цветовое разнообразие, как прием, распространяется на элементы заполнения пространства: урны, фонари, скамьи (рис. 6).

Событие «Театр» – площадь через дорогу от Дома культуры, на которой расположено сооружение фонтана. По функции – тихий отдых, в период праздника – зрелище. Ключевое слово – игра. Про-

грамма фонтана состоит из нескольких режимов: это и повседневный ламинарный поток, стелющийся по наклонным плоскостям в праздничные дни и ритмичные всплески воды, ночная разноцветная подсветка, постоянный режим из ниспадающих двух потоков воды, как символ духовности и веры, апостолы Петр и Павел (гербы города Узды) (рис. 7).



Рис. 6. Событие «Фэст». Образный коллаж



Рис. 7. Событие «Театр». Фонтан

Событие «Love story» по функции – прогулочная аллея. Ключевые слова – укромный, тихий. Ландшафтный прием из рядовой посадки кленовых тенистых деревьев вдоль извилистой пешеходной дорожки, устройством небольших площадок подчеркивает нижний свет ночных фонарей (рис. 8).

Заключение. Бульвар в центре малого города играет большую роль в развитии планировочной структуры, а также влияет на формирование архитектурно-художественного облика города в целом. Учитывая значимость бульвара, выделена отдельная стадия проектирования - дизайн-концепция. Из анализа практическо-

го опыта разработки дизайн-концепции, структуры примененного авторами подхода можно сделать следующие выводы:

1. Чем шире и глубже предпроектный анализ, тем больше можно выявить факторов для построения ассоциативно-образной модели.

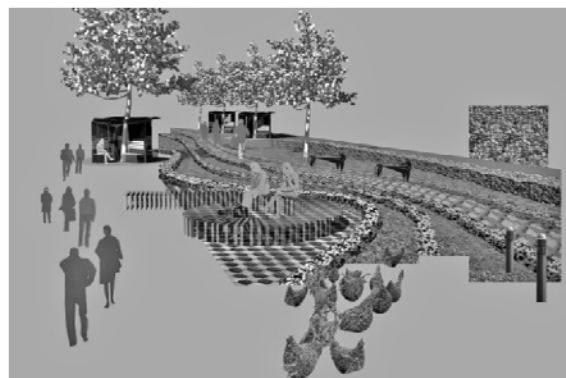


Рис. 8. Событие «Love story». Образный коллаж

Выше изложенный алгоритм процесса проектирования представлен в графическом изображении (рис. 9).

2. Чем больше факторов выявлено на стадии предпроектного анализа, тем содержательнее ассоциативно-образная модель, разнообразнее средства и приемы пространственной организации городского интерьера (пространства бульвара).

3. При помощи ассоциативно-образного подхода можно добиться целостности среды городского интерьера при всем множестве найденных средств и приемов, их совместной, не противоречивой работы для всех компонентов городской среды в создании художественного образа.

4. При разработке сооружений, малых форм, мощения площадей, дорожек применять широкий спектр материалов одновременно, как традиционных, так и современных с учетом их экологических качеств.

5. Ассоциативно-образный подход позволяет архитекторам-дизайнерам использовать средства монументального искусства, архитектурного дизайна. При помощи их обратиться к традициям, особенностям материальной и духовной культуры.

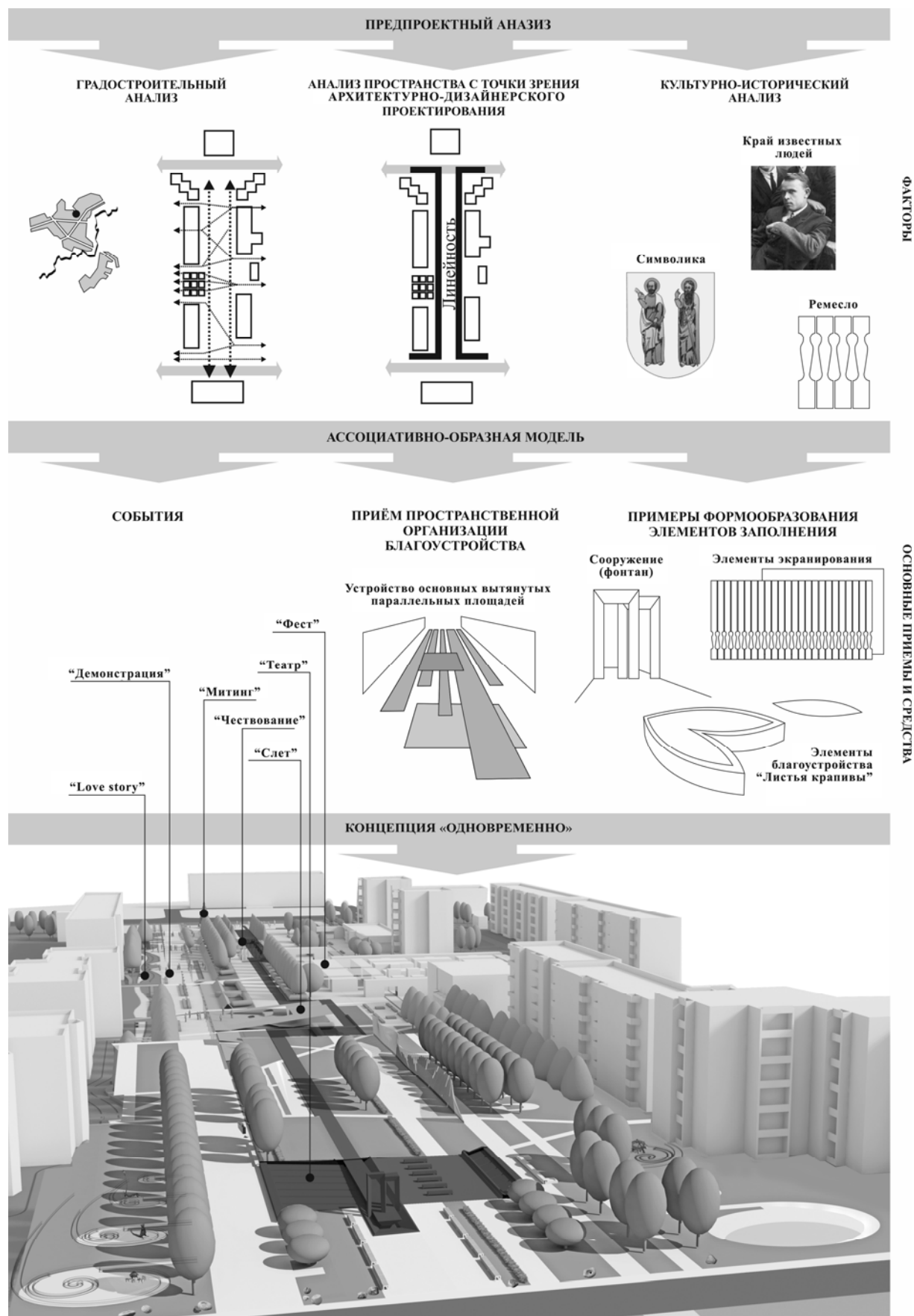


Рис. 9. Алгоритм процесса проектирования

Литература

1. Иодо И.А. Основы градостроительства и территориальной планировки: учебник для вузов / И.А. Иодо, Г.А. Потаев. - Минск: «Универсал-пресс», 2003. - 216 с.

2. Архитектурный дизайн : словарь-справочник / А. С. Сардаров [и др.] ; под общ. ред. Е. С. Аграновича–Пономарева. - Ростов-на-Дону : Феникс, 2009. - 345 с. - (Строительство и дизайн).

3. Шимко В.Т. Архитектурно-дизайнерское проектирование городской среды: учебник для вузов /В.Т. Шимко. - М: Архитектура-С, 2006. - 384 с.

4. Малые города Беларуси: пособие проектировщику / Э.Н. Клевко [и др.]/-Минск: Минск-типпроект, 2006,-150 с.:ил.- ISBN 985-6735-33-5.

5. Дизайн архитектурной среды: Учебник для вузов / Г. Б. Минервин, А. П. Ермолаев, В. Т. Шимко, А. В. Ефимов, Н. И. Щепетков, А. А. Гаврилина, Н. К. Кудряшев — Москва: Архитектура-С. 2006. — 504 с., ил. — ISBN 5-9647-0031-4

УДК 728.6+069.23(476)

ТЕОРЕТИЧЕСКАЯ МОДЕЛЬ, ПРИНЦИПЫ И МЕТОДЫ АРХИТЕКТУРНО-ПЛАНИРОВОЧНОЙ ОРГАНИЗАЦИИ МУЗЕЕВ АРХИТЕКТУРЫ (СКАНСЕНОВ)

Локотко Е.А.

магистр архитектуры, ассистент кафедры «Градостроительство»
Белорусский национальный технический университет

В статье приводятся систематизированные принципы и методы архитектурно-планировочной организации музеев архитектуры под открытым небом (скансенов). Предложена теоретическая модель скансена для условий Беларуси.

Введение. Идея сохранения народной архитектуры путем создания музеев под открытым небом (скансенов) в европейских странах появилась в XVIII в. Пройдя путь от первых этнографических выставок до полноценных архитектурных коллекций, в XX в. музеи-скансены распространились по всему миру. Цель скансена – сохранение и репрезентация ценных объектов народного культурного и ландшафтного наследия, существование и сохранность которых в естественной среде, под угрозой по ряду причин: изменение экономического уклада, промышленные революции, индустриализация строительства, трансформация традици-

ASSOCIATIVELY SHAPED DESIGN APPROACH URBAN INTERIOR ON THE EXAMPLE OF RECONSTRUCTION DZERZHINSKY BOULEVARD IN THE CITY OF UZDA.

Lokotko A.A.

**Architect, postgraduate student of the department
“Design of the architectural environment”
Belarusian National Technical University
Head of the “design center” group of OJSC
“Institute Minskgrazhdaproekt”**

The article describes the results of dissertation research on the analysis of practical experience in designing an urban interior using the example of a small city. The methods, project analysis, methods to creating a theoretical concept for the reconstruction of the urban interior are analyzed. An example for analysis is the project “Design Concept for the Environment of Dzerzhinsky Boulevard” (object No. 07.008.1) developed in 2013 as part of the team of authors of the design center “Institute“Minskgrazhdansproject” OJSC.

Поступила в редакцию 31.01.2020 г.

онной среды, войны, катастрофы, миграция населения и др.

Белорусский опыт скансенологии сформировался на научных методах и практике музеефикации стран бывшего СССР конца XX в. С приходом новых экономических условий в нач. XXI в. возникла необходимость исследования новой методологии архитектурно-планировочной организации скансенов, модернизации существующих, корректировки концепций их развития, разработки новейших методик проектирования инфраструктуры, материально-технической базы, повышения уровня обслуживания посетителей.

В настоящее время в Беларуси имеет место деградация традиционной сельской среды, которая является источником для создания экспозиций скансенов. Исследование направлено на выявление теоретических и методических основ архитек-