

ВИЗУАЛЬНЫЕ ОБРАЗЫ АГРОЭКОУСАДЕБ: ВЗГЛЯД В БУДУЩЕЕ

Сергачев С.А.

профессор, доктор архитектуры кафедры «Архитектура жилых и общественных зданий»,
Белорусский национальный технический университет

Киселёва М.С.

ст. преподаватель кафедры «Архитектура жилых и общественных зданий»,
Белорусский национальный технический университет

В статье обращено внимание на особенности развития современного общества, в том числе и на перспективы формирования архитектурных образов будущих агроэкоусадоб, в создании, которых все больше будут участвовать новейшие информационные технологии. Приведен пример их использования для разработки в 2017 г. визуального образа объекта сельского туризма, – Центра мифологии в Березинском биосферном заповеднике в Лепельском районе.

Введение. Несмотря на то, что сельский туризм уже отмечал и 15-ти и 20-летие официального своего рождения в Беларуси, на самом деле его истоки можно отыскать в нашей истории гораздо глубже, – в довоенный период – сдача поместий мелкой шляхты туристам, в послевоенное время – разработка туристических маршрутов с опором на экологический туризм, в послесоветский период – создание Музейного комплекса старинных народных ремесел и технологий «Дудутки» д. Птичь Пуховичского района.

И вместе с тем, такое направление – сельский туризм стал инновационным явлением в современной Республике Беларусь и во многом «взорвал» туристическое направление в рекреации, экономике, архитектуре. И остается таким, постоянно продолжая предлагать на рынок туристических услуг новый продукт. В том числе новым стало использование в сфере туризма традиционных строений, – жилых домов, клетей и свирнов, даже обычных сараев, то есть всего того, что реально рассказывает об истории народа, его трудовом прошлом, об искусстве и многих иных достижениях. И новым здесь было включение его в деятельность не в виде музейного экспоната, а в качестве активно «работающего» элемента современной среды отдыха. Но это не единственное новое

направление в формировании объектов агроэкоуризма Беларуси.

Основная часть. Принципиально показателем стало появление в архитектуре сельской среды объекта, который можно признать уникальным, сформированным благодаря нестандартному подходу. В июне 2017 г. в Домжерицах Лепельского района, в Березинском биосферном заповеднике, состоялось официальное открытие Центра мифологического туризма, созданного Белорусским общественным объединением «Отдых в деревне» в процессе реализации проекта «Содействие переходу Республики Беларусь к «зеленой» экономике», финансируемого Европейским союзом и реализуемого Программой развития ООН в партнерстве с Министерством природных ресурсов и охраны окружающей среды Республики Беларусь.

Идея создания «Центра мифологического туризма» состояла в том, чтобы выйти за рамки привычного понятия «музея», и соединить направление музейного дела с экотуризмом. Так появилась «Экологическая мифическая тропа», турист после музейных статических стен турист попадает в мир живой природы, в которую гармонично вписаны инсталляции мифологических персонажей. Это и было основной идеей: материализовать нематериальное, – мифы, легенды, то есть то, что известно от наших бабушек, известно по сказкам из нашего детства. Но на самом деле, это были вовсе не сказки, а то, что когда-то предельно серьезно предопределяло жизнь наших предков, устанавливая основы согласованного их сосуществования с силами природы и согласованное выстраивание жизни своей семьи в согла-

сии с общественными представлениями. Конечно, сейчас об этом можно узнавать в развлекательной манере в виде квестов, понимая, что за мифами сокрыто многое существенного хотя бы потому, что они не пропали за прошедшие столетия. И цель этого проекта предельно конкретна и имеет воспитательную направленность: «через рассказы о мифологии развить у туристов, в особенности у детей, чувство бережного отношения к природе» [1].

Музейные учреждения Беларуси уже имели некоторый опыт обращения к теме мифологии. На территории ГУ «Историко-культурного музея-заповедника Заславль» расположен Детский музей мифологии и леса, экспозиция которого размещена в одном небольшом зале, а программа экскурсии проходит в стенах здания и ориентирована только на детей (рис. 1). Предложенный архитектурный образ музея характеризуется динамичным развитием масс в пространстве и контрастным противопоставлением форм. Это в определенной мере подготавливает зрителя к встрече с чем-то необычным.



Рис. 1. Детский музей мифологии и леса в Историко-культурном музее-заповеднике «Заславль»

Но в Домжерицах устроители подобной идеи поставили перед собой иную задачу: как идеи мифологии отразить в строительном материале, в каких формах, как создать архитектурно-художественный образ, соответствующий тому, что в материальном виде неизвестно и никогда не существовало. С этой непростой задачей справилась Архитектурная студия «ZRO-

BYM architects» (архитекторы Р. Мохаммад и А. Кораблев). Дело в том, что для создания Центра выделили фактически обычное деревянное строение, в виде уже существовавшего небольшого деревянного домика с обычной двускатной крышей. И хотя построено было недавно, но по истечении некоторого времени оказалось не вполне загруженным функционально. Зато размещался домик очень удачно для реализации подобной «фантастической» идеи. Находился не в центральной части поселения, где асфальт, бетон, где реализуются административные и всякого рода парадно-представительные функции и где все рассказывает о современности. Стоял домик в сторонке, которая прилегала к лесным массивам и болотистым территориям заповедника.

Внутреннее пространство музея логично и просто решено, в нем без особых сложностей получилось разместить экспозицию музейного типа и проложить экскурсионный маршрут (рис. 2).

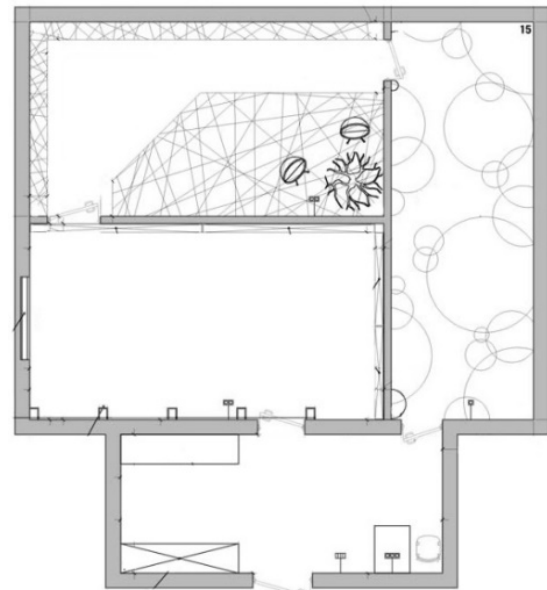


Рис. 2. План залов Центра Мифологии

Сложность заключалась в организации входа в здание Центра Мифологии, который должен был не только отразить необычность того, что предстоит увидеть и услышать, но и дать почувствовать зрителю, что такого он раньше нигде не встречал и не видел. Обычное крыльцо со всеми

РАЗДЕЛ 3 АРХИТЕКТУРА ЖИЛЫХ И ОБЩЕСТВЕННЫХ ЗДАНИЙ

его традиционными элементами, – ступеньки, поручни, колоннада или над крыльцом крышу, даже украшение резьбой или необычной цветовой колористикой, не могли все это обеспечить.

И тогда на помощь пришли информационные технологии, современные методы проектирования, направленные на создание ранее неизвестных архитектурных форм [2]. У домика появилась входная зона в виде террасы с пространственной конструкцией непривычной структуры, сформированной из простых, но достаточно конструктивных деревянных элементов, установленных по принципу так называемой «обратной перспективы» (рис. 3). Мы настолько привыкли к тому, что в строительстве должны использоваться по максимуму типовые, то есть повторяющиеся, конструктивные элементы.



Рис. 3. Центр мифологии в Березинском биосферном заповеднике. 2017 г.

Всегда доказывалось, что если экономически выгодно, а при типовых решениях это практически гарантировано, то потому, безусловно, и красиво будет. А здесь нет повторов. Такой подход характерен для современной мировой архитектуры: поиск совершенно новых форм.

Элементы входной зоны имеют разную длину, установлены под разными углами, что требовало в каждом случае своего решения врубок и стыков элементов. То есть практически ручная работа. Кроме того, над входной зоны нет крыши. Следова-

тельно то, что устойчиво внедрялось в архитектуру, – прагматический подход, поиск исключительно полезных решений, здесь не использовалось. Но именно тогда, когда появляется нечто иррациональное, а не просчитанное в удобстве или рублях, то только тогда архитектура становится искусством (рис. 4). Что и получилось в Центре мифологии. Ведь здесь важно именно то, что такой подход к творчеству применен для объекта в сельской местности.



Рис. 4. Экскурсия на открытии Центра мифологии в Березинском биосферном заповеднике. 2017 г.

В городской архитектуре такие подходы уже известны и отражают соревновательность архитектуры зданий и зодчих, которые их создают. Когда в одном квартале работают два банка или два-три магазина с одинаковой линейкой товаров. Им ничего иного не остается, как рассчитывать на яркие маркетинговые приемы: впечатляющая реклама, причудливые формы, новейшие отделочные материалы и т. д. Но в сельской местности такого не бывает. Не станет объект сельского туризма своими формами спорить с чем-то, допустим со зданием администрации, средней школы или с храмом. Это невозможно, да и ни к чему. Такой объект даже функционально уникален, а интересная архитектурная форма на природных просторах станет естественной оболочкой любой специфической функции.

Поэтому можно вполне смело подумать и об использовании в объектах сельского туризма инновационных архитектурных решений, нестандартных, рассчитанных

на будущность, на новые поколения. Это позволит архитектурам быть планировщиками будущего, прогнозировать и направлять развитие тех или иных территорий, а также влиять на типологию архитектуры.

Безусловно, для принятия такого решения, надо хорошо знать и то, что здесь, на белорусской земле, уже было, какие города, деревни, храмы и хаты. То есть в целом – историческое прошлое. Это важно всем, всем поколениям, особенно подрастающему. Но все же всегда мы смотрим вперед. Стоит учитывать, как раз сейчас, что идет не просто смена поколений, меняется вся система ценностей и взглядов. Новые молодые люди мыслят уже по-другому, это выражается во всем: управление производством и организациями, самостоятельно принимают решения любого уровня сложности, и живут уже не на материальную помощь родителей. Они очень четко ориентированы на будущее, воспитывая в таком направлении и своих детей. Поэтому можно смелее говорить о необходимости современных, инновационных архитектурных образов в объектах сельского туризма. Соблюдая при этом, конечно, стандарты организации таких объектов [3], установленные, не раз скорректировавшиеся, но, как показала практика, выверенные временем, они способствуют созданию высокого качества предлагаемого туристам продукта.

В этом сейчас в архитектуре просматриваются именно современные подходы к будущему архитектурной среды. И это не принципы «общества потребления» которое ориентирует на разработку предложений все время нового товара, и на выработку у потребителя готовности воспринимать этот новый товар как неизбежность. Если Беларусь «IT-страна», а именно такова программа создания современной цифровой экономики в Республике Беларусь к 2035 году, то это не только про экономику и не только стремление «сделать информационные технологии основным источником дохода для граждан и бизнеса». Все будет пронизано предложениями интерактивной, динамической, биологической, органической архитектуры (таковы, – и это еще не все термины,

современные названия новых направлений), формы которой ранее невозможно было запроектировать и воспроизвести из-за отсутствия соответствующих технологий проектирования и строительных технологий. Сегодня уже можно, и еще больше возможностей появится в будущем. Уже сейчас по параметрическим технологиям архитектура создается с помощью обработки большого объема исходной информации и обеспечивает появление настолько сложных архитектурных форм, которые прежде создать было невозможно [4].

Готовиться к этому можно поэтапно, при всем понимании экономической составляющей всего нового. Быть может, вначале теоретически прогнозируя будущее своего агроэко-туристского объекта или комплекса. Как бы хорошо ни шли дела, надо понимать, что ничто не вечно, всегда есть потенциал для развития. Тогда появятся прообразы будущей деятельности и будущего не только функционального назначения, но и художественного образа и среды его и внешнего вида любого сооружения. Эксперимент может начаться и с малого, а именно, с малых архитектурных форм: беседка, пергола, причал, зеленые насаждения, навесы и пр. Природное окружение всегда поддержит любое начинание прелестью своих форм и неизменной жизненностью. Дело в том, что сельский образ жизни традиционно связывался с патриархальностью, – так трактуется во многих научных трудах и научно-популярных публикациях. Но на самом деле, в сельском образе жизни всегда присутствовало творческое начало, так как именно инициатор (а в нашем случае владельцы агроэкоусадоб) самым активным образом участвовал в реализации всех своих собственных идей. К тому же сельский образ жизни всегда был ориентирован на изучение наилучших образцов и в агротехнологиях, и в формировании среды проживания (например, сегодня даже сено-солому убирают по новым технологиям, по-другому заготавливают силос и пр.). И всегда, насколько этому содействовали исторические условия и экономические возможности, при малейшей

РАЗДЕЛ 3 АРХИТЕКТУРА ЖИЛЫХ И ОБЩЕСТВЕННЫХ ЗДАНИЙ

возможности начинался поиск путей к применению наилучших решений, а это, как правило, были инновации.

Заключение. Учитывая, что усадьба сельского туризма должна притягивать внимание, вызывать интерес и желание в ней побывать, то к ней надо относиться как к объекту, который должен быть постоянно в процессе изменений, быть частью направления, которое называют «динамичная архитектура». Только активное позиционирование себя среди других туристических объектов становится основой экономической успешности. Тем более, используя условия и возможности «информационного взрыва», в котором уже живет современное общество. Поэтому просматривается появление в будущем в среде агротуризма и объектов, спроектированных по технологиям, ранее неизвестным, но позволяющим создавать абсолютно любые архитектурные формы, в современном представлении фантастические, характеризующиеся интерактивностью, интеллектуальностью, способностью реагировать на изменения погоды и взаимодействовать с человеком. Небольших параметров, несложных и понятных функций объекты агротуризма вполне могут стать удобным испытательным полигоном для реализации архитектурных инноваций, обеспечивающих визуальные образы будущего.

Литература:

1. Сулова, Н. В Березинском заповеднике открылся Центр мифологии / Н.В. Сулова [Электронный ресурс] / Дикая природа Беларуси. –

Минск, 2017. – Режим доступа: <https://wildlife.by/recreation-and-tourism/news/v-berezinskom-zapovednike-otkrylysa-tsentr-mifologii/>. – Дата доступа: 06.12.2020

2. Mythological museum. Архитектурный проект [Электронный ресурс] / Режим доступа: <https://zrobyum.by/arkhitektura/proekty-chastnyh-domov-i-zdanij/mythological-museum.html>. – Дата доступа: 15.12.2020.

3. Классификация сельских усадеб / разработали: В.А. Клицунова, Д.Т. Станкевич: стандарт организации БОО «Отдых в деревне». – Минск, 2006. – 30 с.

4. Салман, О. Архитектура рубежа XX–XXI вв. в социокультурном контексте информационной эпохи / О. Салман // *Пытанні мастацтвазнаўства, этналогіі і фалькларыстыкі*. Вып. 27. Мінск: Права і эканоміка, 2020. – С. 69–74.

VISUAL IMAGES OF AGROECO-HOMESTEAD: A LOOK INTO THE FUTURE

S.A. Sergachev

professor, doctor of architecture department

«Architecture Residential and Public buildings»,

Belarusian National Technical University

M.S. Kiseleva

senior lecturer, department «Architecture

Residential and Public buildings»,

Belarusian National Technical University

The article draws attention to the features of the development of modern society, including the prospects for the formation of architectural images of future agroeco-homestead. In their creation, the latest information technologies will increasingly participate. An example of their use for the development in 2017 of a visual image of a rural tourism object is given, – the Center of Mythology in the Berezinsky Biosphere Reserve in the Lepel District.

Поступила в редакцию 12.01.2021 г.

УДК 728 (55)

ТРАДИЦИИ КОМПОЗИЦИОННЫХ РЕШЕНИЙ В АРХИТЕКТУРЕ ИРАНА

Сергачев С.А.

доктор архитектуры, профессор кафедры «Архитектура жилых и общественных зданий»,

Белорусский национальный технический университет

Зарифиан Раджаи Марджане Мохаммад Реза

аспирант, кафедра «Архитектура жилых и общественных зданий»,

Белорусский национальный технический университет

Исследуются особенности развития в современном архитектурном процессе Ирана традиций композиционных решений при формировании планировочных решений жилых домов и квартир. На примере жилых домов в Тегеране сделан анализ композиции фасадов

жилых домов, в которых размещение оконных проемов использовано для современной интерпретации традиций архитектурной декорации.

Введение. Иран – страна древнейшей истории, внесла существенный вклад в формиро-