

РАЗДЕЛ 3 АРХИТЕКТУРА ЖИЛЫХ И ОБЩЕСТВЕННЫХ ЗДАНИЙ

возможности начинался поиск путей к применению наилучших решений, а это, как правило, были инновации.

Заключение. Учитывая, что усадьба сельского туризма должна притягивать внимание, вызывать интерес и желание в ней побывать, то к ней надо относиться как к объекту, который должен быть постоянно в процессе изменений, быть частью направления, которое называют «динамичная архитектура». Только активное позиционирование себя среди других туристических объектов становится основой экономической успешности. Тем более, используя условия и возможности «информационного взрыва», в котором уже живет современное общество. Поэтому просматривается появление в будущем в среде агротуризма и объектов, спроектированных по технологиям, ранее неизвестным, но позволяющим создавать абсолютно любые архитектурные формы, в современном представлении фантастические, характеризующиеся интерактивностью, интеллектуальностью, способностью реагировать на изменения погоды и взаимодействовать с человеком. Небольших параметров, несложных и понятных функций объекты агротуризма вполне могут стать удобным испытательным полигоном для реализации архитектурных инноваций, обеспечивающих визуальные образы будущего.

Литература:

1. Сулова, Н. В Березинском заповеднике открылся Центр мифологии / Н.В. Сулова [Электронный ресурс] / Дикая природа Беларуси. –

УДК 728 (55)

Минск, 2017. – Режим доступа: <https://wildlife.by/recreation-and-tourism/news/v-berezinskom-zapovednike-otkrylysa-tsentr-mifologii/>. – Дата доступа: 06.12.2020

2. Mythological museum. Архитектурный проект [Электронный ресурс] / Режим доступа: <https://zrobyum.by/arkhitektura/proekty-chastnyh-domov-i-zdanij/mythological-museum.html>. – Дата доступа: 15.12.2020.

3. Классификация сельских усадеб / разработали: В.А. Клицунова, Д.Т. Станкевич: стандарт организации БОО «Отдых в деревне». – Минск, 2006. – 30 с.

4. Салман, О. Архитектура рубежа XX–XXI вв. в социокультурном контексте информационной эпохи / О. Салман // *Пытанні мастацтвазнаўства, этналогіі і фалькларыстыкі*. Вып. 27. Мінск: Права і эканоміка, 2020. – С. 69–74.

VISUAL IMAGES OF AGROECO-HOMESTEAD: A LOOK INTO THE FUTURE

S.A. Sergachev

professor, doctor of architecture department

«Architecture Residential and Public buildings»,

Belarusian National Technical University

M.S. Kiseleva

senior lecturer, department «Architecture

Residential and Public buildings»,

Belarusian National Technical University

The article draws attention to the features of the development of modern society, including the prospects for the formation of architectural images of future agroeco-homestead. In their creation, the latest information technologies will increasingly participate. An example of their use for the development in 2017 of a visual image of a rural tourism object is given, – the Center of Mythology in the Berezinsky Biosphere Reserve in the Lepel District.

Поступила в редакцию 12.01.2021 г.

ТРАДИЦИИ КОМПОЗИЦИОННЫХ РЕШЕНИЙ В АРХИТЕКТУРЕ ИРАНА

Сергачев С.А.

доктор архитектуры, профессор кафедры «Архитектура жилых и общественных зданий»,

Белорусский национальный технический университет

Зарифиан Раджаи Марджане Мохаммад Реза

аспирант, кафедра «Архитектура жилых и общественных зданий»,

Белорусский национальный технический университет

Исследуются особенности развития в современном архитектурном процессе Ирана традиций композиционных решений при формировании планировочных решений жилых домов и квартир. На примере жилых домов в Тегеране сделан анализ композиции фасадов

жилых домов, в которых размещение оконных проемов использовано для современной интерпретации традиций архитектурной декорации.

Введение. Иран – страна древнейшей истории, внесла существенный вклад в формиро-

вание основ человеческой цивилизации. Природно-географические условия, как благоприятствовали, – например теплый климат, так и усложняли, хотя бы наличием в полной опасности сейсмической зоне, приобретению опыта освоения территорий. Тем не менее, сложилась система расселения, учитывая все это, и экономика, обеспечивавшая создание городов и сельских поселений со своей, национальной спецификой среды проживания. Сформировались и определенные типы жилых домов, архитектура которых получила региональные особенности. Появились новые типы жилья, – многоквартирные жилые дома: новые архитектурные формы активно используются и при реконструкции старых домов в городах или при строительстве новых домов в условиях исторически сложившейся плотной городской застройки. Решения, определяющие эти процессы, с одной стороны – проявление европеизации в архитектуре Ирана. В планировочных решениях реализуется стремление к повышению комфорта проживания, но с учетом местных традиций организации семейного быта. А в оформлении фасадов, определявших внешний облик жилых зданий, преодолевается влияние имевших ранее эклектичных направлений. Все больше в современной интерпретации используются композиционные приемы традиционной иранской архитектуры, вплоть до прообразов архитектурно-художественных орнаментальных мотивов.

Основная часть. Отличительной особенностью современных жилых зданий в Иране, прежде всего городских, стало значительно возросшее в них, по сравнению с прежними временами, даже с серединой XX в., количество этажей. В сельских поселениях реконструкцию жилых домов, если требовалось изменение планировочных параметров здания, помогали реализовать территории земельных участков. Там земельные наделы, как правило, больше размерами. Блокированный тип застройки в сельской местности применялся меньше, а застройка получалась поэтому достаточно разреженной. А в городах, в условиях давно реализованного раздела земли на участки для строительства, стоимость земли установилась высокой. Расширить земельный участок или изменить его

границы в условиях частной собственности на землю очень сложно.

План дома в условиях давно сложившейся, порой сверхплотной блокированной застройки, получал вытянутую форму, с узким фасадом, выходящим на улицу (рис. 1). Поэтому реконструкция городских жилых блокированных домов могла осуществляться только путем изменения внутренней планировки с сохранением контура плана здания и повышением его этажности. Прежде жилой дом в 2–3 этажа – господствующий тип на городских улицах, а четыре этажа в традиционном кирпично-глиняном конструктивном исполнении был практически пределом. Сейчас новые конструктивные системы, в основном применение железобетона, позволили получать иные структуры жилых домов. При этом многоквартирные дома стали наиболее распространенным типом в городской застройке. Как правило, это односекционное здание с поэтажным устройством квартир, имеющих глухие стены по протяженной стороне из-за стоящих вплотную соседних домов, и два обычно коротких фасада на противоположных сторонах плана, выходящих на разные улицы. Жилище в городах стало развиваться в высоту, шесть или семь этажей в плотной исторической городской застройке, – не редкость.

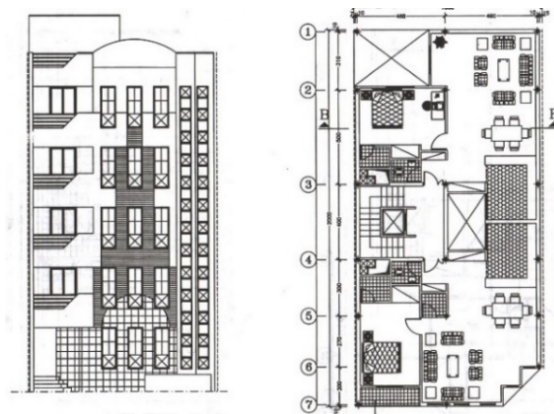


Рис. 1. Фасад и план этажа жилого дома с двумя квартирами на этаже (Тегеран)

При строительстве на свободных территориях в крайних районах городов жилые дома возводят гораздо более высокие (рис. 2). Там в жилом образовании здание в 20 этажей и больше вообще стало нормой. При этом, в такой застройке возрастает значение

РАЗДЕЛ 3 АРХИТЕКТУРА ЖИЛЫХ И ОБЩЕСТВЕННЫХ ЗДАНИЙ

фактора объемной композиции, так как такие здания просматриваются с разных сторон, даже входят в обширные панорамы городов. Все фасады становятся существенными для формирования облика жилого дома.



Рис. 2. Новый жилой комплекс в Тегеране

А в традиционной, исторически сложившейся градостроительной ситуации по-прежнему сохраняется значение фактора фронтальной композиции. При реконструкции жилого дома остается неизменным композиционный принцип формирования его внешнего облика в городских условиях, – преобладание важности главного фасада. Именно он по-прежнему остается информацией о владельцах, их состоятельности, предпочтениях и т.д. Фактически, как и прежде, главный фасад – своеобразная визитная карточка (рис. 3–4). Но в отличие от прежних времен фасад и все его элементы свидетельствуют своими формами также и о включении семьи в современные процессы, одновременно, и это отличительная черта последнего десятилетия, демонстрируют и об уважительном отношении семьи к традициям иранской культуры.

Это существенное отличие архитектуры, в том числе и архитектуры жилых зданий, от предшествовавших периодов развития иранской архитектуры, например 1970–90-х гг., когда проявлялся заметный интерес к формам западной архитектуры. Планировка домов и квартир, при всех изменениях, учете и обеспечении требований повышения уровня комфорта, все же следовала традициям фор-

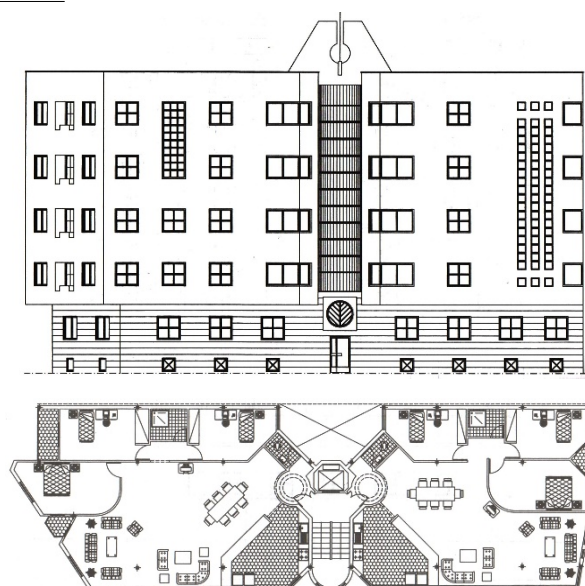


Рис. 3–4. Фасад и план жилого дома с двумя квартирами на этаже. Размещение на перекрестке (Тегеран)

мирования среды проживания и организации семейного быта. Но буквального копирования способов функциональной организации планировочных решений домов и квартир, свойственных западной архитектуре, не было: проекты группы архитекторов под руководством Кавиани Али Ацгара [1].

Традиционно, в каждом жилище создавалось специальное пространство у входа для приема посетителей в виде большой прихожей или холла, – лобби. В небогатом жилье даже скамья у входа была таким местом, где посетитель мог подождать, когда его пропустят в дом. Связано это с традицией достаточно закрытого образа семейной жизни. Место это было крайне важным, в общей структуре дома. Требовалось создание особо удобной среды, причем как можно высоко обеспеченной средствами архитектурного и художественного декора, высококачественной мебелью и пр., так как демонстрировалось уважение к посетителю. И если в индивидуальных жилых домах выделение площади, необходимой на создание лобби, обычно не вызывало проблем, то в современной квартире организовать такое пространство непросто. Тем не менее, традиции семейного быта требуют этого. В квартирах выделяется, обставленная спе-

циальной мебелью для ожидания, прихожая, площадь которой определяется возможностями, исходя из общих размеров квартиры: либо обширный холл, либо небольшая прихожая. Из них не просматривается пространство других комнат, коммуникации квартиры и пр.

Невозможно сделать в многоквартирном жилом доме внутренний двор, обычный в традиционном жилище, и который всегда был средством защиты от избытка солнечной радиации и перегрева. Кроме того, это было место общения, прием гостей, отдых, выполнения самых разных работ и пр. Внутренний двор – композиционный центр жилища, вокруг него группировались все помещения, жилые комнаты, кухня, хозяйственные, кладовые. В современном жилище снизилась потребность в хозяйственных помещениях, спальни стали значительно меньше размерами. Но сам принцип размещения помещений вокруг композиционного центра, а им стала гостиная комната, был заимствован из структуры жилища с внутренним двором. Гостиная переняла функции композиционного центра и определением места для нее в структуре квартиры стало главной планировочной задачей. Тихая зона квартиры проектируется самостоятельной структурой, при этом по возможности обеспечивается достаточным количеством санитарных узлов: стремление иметь его при каждой спальне в условиях реконструкции не всегда получается. Лучше эта проблема решается в новом строительстве.

А вот при решении внешнего облика здания, а в условиях блокированной застройки это проблема образа главного фасада, стали ориентироваться на эклектику, на образы классической архитектуры. Даже вошел в обиход архитектурной практики термин “римские фасады” (рис. 5). Образы этой, условно названной “римской” архитектуры, хотя и трансформировались, подгоняясь под архитектурные формы, психологически привычные местному населению. И хотя европеизация в большей мере затрагивала фасад жилого дома, все же такие формы были чужеродны художественным направлениям местной

архитектуры в городах Ирана, заявляя лишь о стремлении к интеграции с мировыми процессами. В последнее десятилетие заметно проявилась тенденция падения интереса к подобным композициям в архитектуре Ирана, особенно в архитектуре жилища.



Рис. 5. Пример «римского фасада» в архитектуре Ирана (Тегеран)

Планировка жилища и его объемно-пространственная композиция формировались по осевой симметрии. Главный вход мог находиться в центре первого этажа, на этой оси. Немало жилых домов получают строго симметричный фасад, особенно если здание имеет возможность выйти на уличный фронт застройки под углом в 90° . Тогда главный фасад чаще строго симметричен, воспринимается симметричным и тогда, когда на первом этаже получается асимметрия за счет встроенного гаража, выделенного дверями гаража или арками, если место для парковки автомобиля решено в виде открытого галерейного пространства. Это обеспечивается равномерным размещением рядов одинаковых окон по сторонам оси. Но когда земельный участок неправильной формы, и углов в 90° нет, архитектура получает возможность использовать и отклонения от симметричности композиции (рис. 6–7). Не обязательно это полный отказ от симметрии, может формироваться в композиции фасада несколько осей, с подчинением главной оси или без подчинения.

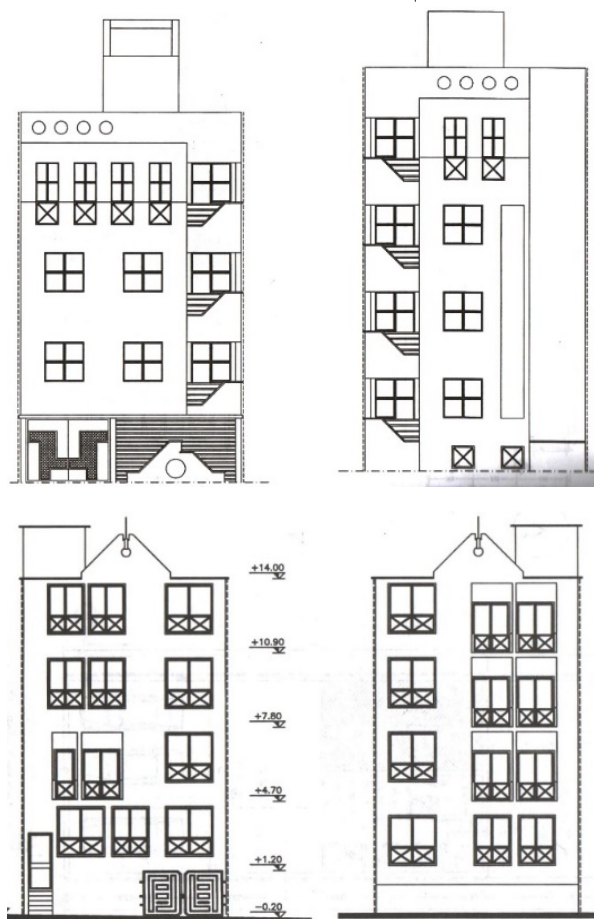


Рис. 6–7. Асимметрия в композиции фасадов жилых домов (Тегеран)

Важнейшим элементом композиции фасада стали оконные проемы, которые теперь получают более простые формы, широко используется квадратная и различных пропорций прямоугольные формы проемов. Криволинейные, например арочные проемы, практически исчезли. Но сохранился интерес к использованию оконных проемов, балконов и их ограждений с обращением к традиционной орнаментике национального искусства, в том числе широко применявшейся ранее и в архитектурной декорации.

В иранском исламском искусстве декоративные элементы, – это прямое выражение идеи единства и множественности религиозной истины [2, с. 204]. Орнамент составляет диаграмму единства и является проявлением стабильности в изменениях. Орнаментом поддерживают порядок в архитектурном формообразовании, одно из основных средств архитектурной композиции – симметрию (рис. 8).



Рис. 8. Пример традиционной декорации в архитектуре Ирана

В орнаментике преобладает сочетание разных геометрических фигур: четырехугольников различного вида от ромбов до параллелепипедов, внутрь четырехугольников могут быть вписаны другие мотивы, в большей мере растительные мотивы: розетки, огурцы, сердечки. Различия в орнаментах формируются пропорциями, изысканностью соотношений их элементов. Символические геометрические узоры представляют собой знаки природных элементов. Например, треугольник – мужское и женское начало, ромб и квадрат символизируют землю и др.

Декорация в иранской архитектуре всегда следовала нескольким фундаментальным принципам:

- стремление не быть связанным с каким-то определенным временным периодом истории, а также с каким-то конкретным регионом страны. Поэтому архитектурная декорация не связана с художественным направлением в мировом искусстве или с этнокультурными особенностями. Один и тот же орнамент, который использовался в провинции Исфахан в период Сефевидов (XI–XIII вв.) или в провинции Хорасан в период сельджуков (XVI–XVIII вв.), применялся как в архитектуре, так и в других видах искусства, в том числе и в декоративно-прикладном искусстве. Любое декоративное решение могло становиться и становилось естественной частью общей архитектурной композиции любого здания;

- формирование декоративных решений могло происходить путем расширения

числа элементов и их форм до бесконечности, как увеличиваясь, так и уменьшаясь количественно и пространственно;

– в исламскую эпоху декорация и ее элементы стали соответствовать определенным установленным нормами, правилам и символам;

– архитектурная декорация не зависела от материала и его фактуры, к которому она применена: кирпич, камень, дерево, ткань, керамика, металл и др.

Размещение окон на фасадах, безусловно, выполнялось исходя из функциональных требований по освещению интерьеров помещений. Размеры оконных проемов также учитывают это (рис. 9).

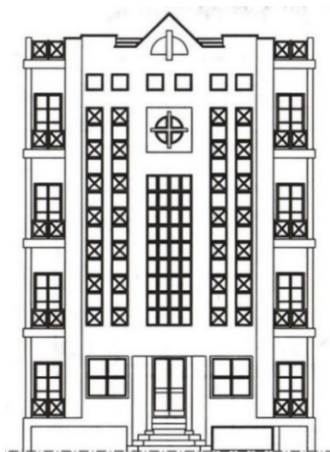


Рис. 9. Симметрия в композиции фасада жилого дома (Тегеран)

Технологии строительного производства, которые должны обеспечить экономичность строительного процесса, ориентированы на применение прямоугольных форм оконных проемов. Это позволяет эффективнее использовать индустриальные методы. Но интерес к прежнему разнообразию в архитектуре Ирана не исчез и позволяет находить композиционные решения, которые своеобразно апеллируют к традициям (рис. 10–11).

Тем более, что в архитектурной декорации Ирана самой эффектной формой были звезды разного числа лучей, разных размеров и разного использования в орнаментальных сюжетах. Поэтому появление, если не в форме проемов, то в рисунке оконных переплетов наклонных линий, отдаленно напоминающих лучи звезд



Рис. 10–11. Фасады жилых домов (Тегеран)

значительно повышают выразительность фасадных решений. Такие элементы вносят динамичность во фронтальную композицию, которая своими формами должна формировать, наоборот, стабильность.

Заключение. Интеграционные процессы в иранской архитектуре в большей мере проявляются в инновациях в организации внутреннего пространства городского жилища, как в новом строительстве, так и при реконструкции исторически сложившейся застройки. Повышение комфорта проживания обеспечивается и сохранением традиционно важных элементов в функциональной планировке жилищ, – пространств общественного назначения: лобби во входной зоне и гостиной комнаты как центра композиции, заменившего внутренний двор жилого дома.

1. Сохранение важности фронтальной композиции фасадов жилых домов – фактор поддерживающий традиции иранской

архитектуры в условиях плотной блокированной застройки городов.

2. Своеобразной интерпретацией орнаментальных сюжетов и решений традиционной архитектурной декорации стали приемы размещения на фасадах оконных проемов, варьирование их размерами, рисунком переплетов и ограждений балконом и др.

Литература

1. Кавиани, А. *Архитектурные проекты / А. Кавиани*. – Тегеран : Публикации Самен Аль-Хадж, 2011. – 560 с. (на персидском яз.).

2. Даруди, Айсан. *Особенности декора в исламской архитектуре Ирана / Айсан Даруди // Грамота*. – 2020. – Т. 13. – Вып. 6. – С. 201–208.

TRADITIONS OF COMPOSITE SOLUTIONS IN THE ARCHITECTURE OF IRAN

Marjfn Zarifian Rajaee

Postgraduate student of Architecture Residential
and Public buildings Department

S.A. Sergachev

Doctor of Architecture, Professor
of Architecture Residential and Public
buildings Department

Belarusian National Technical University

The features of the development in the modern architectural process of Iran of traditions of compositional techniques are investigated in the formation of planning solutions for residential buildings and apartments. Residential buildings in Tehran as an example an analysis of the composition of the facades of residential buildings was made, in which the placement of window openings is used for a modern interpretation of the tradition of architectural decoration.

Поступила в редакцию 15.01.2021

УДК 72.04+726.5.052

ДЗВЕРЫ, ДЭКАРАВАНЯ НАДПІСАМІ, У ГІСТОРЫІ БЕЛАРУСКАЙ АРХІТЭКТУРЫ

Шэстак Ю.Т.

старшы выкладчык кафедры “Архітэктурна жылых і грамадскіх будынкаў”
Беларускі нацыянальны тэхнічны універсітэт

Мэтаю працы з’яўляецца даследаванне і апісанне трох розных дзвярэй з аздабленнем надпісамі ў беларускіх гістарычных культавых аб’ектах, праведзенае на падставе натуральных даследаванняў і вывучэння іканаграфічных і пісьмовых крыніц. Дэкаратыўны прыём нанясення тэкстаў, лічбаў і літар на парадны бок палатна не залежыць ад матэрыялу і тыпу канструкцыі дзвярэй, канфесійнай прыналежнасці аб’екта і ўяўляе з сябе прыклад індывідуальнага падыходу да вырашэння архітэктурнай дэталі ў кожным асобным выпадку.

Уводзіны. Сярод іншых архітэктурных элементаў уваходныя дзверы маюць асаблівую ролю, знітаную з іх функцыянальнай спецыфікай, згодна якой гэтую частку фасада немагчыма абмінуць, каб патрапіць у сярэдзіну будынка. Дзякуючы ў тым ліку такой значнасці дзвярэй, іх дэкаратыўнаму вырашэнню звычайна надавалася асаблівая ўвага. Аздаба адрознівалася багатай разнастайнасцю, у якой прасочваецца выкарыстанне практычна поўнага арсенала сродкаў выразнасці дэмаўчых мастацкіх стыляў. У беларускім дойдстве мінулага можна сустрэць не-

калькі прыкладаў уваходных дзвярэй, якія вылучаюцца сярод іншых. На іх паверхні знаходзяцца надпісы, што ўяўляе з сябе дастаткова рэдкі дэкаратыўна-мастацкі прыём, які дазваляе казаць пра ўнікальнасць аздабленага такім чынам вырабу.

Асноўная частка. **Сінагога Старога Быхава**, помнік архітэктурна 2-й катэгорыі, узведзена пасля 1648 г. Разам з рэшткамі замка – апошні захаваны складнік горадабудаўнічага ансамбля часоў росквіту Быхава ў сярэдзіне XVII ст., адлюстраванага на гравюры Л. Куўро [1, с. 20]. На выяве бачна, што Synagoga Iudaeorum і іншыя грамадскія мураваныя пабудовы горада перавышаюць драўляныя дамы мяшчан, хаця ў прывілеі падканцлера Вялікага княства Літоўскага Казіміра Льва Сапегі ад 4 студзеня 1648 г. было адзначана, што так не мела быць [1]. Раней, у 1630 г., быхаўскае графства было здадзена ў арэнду Янам Станіславам Сапегам яўрэю Лазару Давідовічу [2, с. 191]. Віда-