

РАЗДЕЛ 3  
АРХИТЕКТУРА ЖИЛЫХ И ОБЩЕСТВЕННЫХ ЗДАНИЙ

архитектуры в условиях плотной блокированной застройки городов.

2. Своеобразной интерпретацией орнаментальных сюжетов и решений традиционной архитектурной декорации стали приемы размещения на фасадах оконных проемов, варьирование их размерами, рисунком переплетов и ограждений балконом и др.

*Литература*

1. Кавиани, А. *Архитектурные проекты / А. Кавиани. – Тегеран : Публикации Самен Аль-Хадж, 2011. – 560 с. (на персидском яз.)*.

2. Даруди, Айсан. *Особенности декора в исламской архитектуре Ирана / Айсан Даруди // Грамота. – 2020. – Т. 13. – Вып. 6. – С. 201–208.*

УДК 72.04+726.5.052

**ДЗВЕРЫ, ДЭКАРАВАНЯ НАДПІСАМІ, У ГІСТОРЫІ БЕЛАРУСКАЙ  
АРХІТЭКТУРЫ**

**Шэстак Ю.Т.**

старшы выкладчык кафедры “Архітэктурна жылых і грамадскіх будынкаў”  
Беларускі нацыянальны тэхнічны універсітэт

*Мэтаю працы з’яўляецца даследаванне і апісанне трох розных дзвярэй з аздабленнем надпісамі ў беларускіх гістарычных культавых аб’ектах, праведзенае на падставе натуральных даследаванняў і вывучэння іканаграфічных і пісьмовых крыніц. Дэкаратыўны прыём нанясення тэкстаў, лічбаў і літар на парадны бок палатна не залежыць ад матэрыялу і тыпу канструкцыі дзвярэй, канфесійнай прыналежнасці аб’екта і ўяўляе з сябе прыклад індывідуальнага падыходу да вырашэння архітэктурнай дэталі ў кожным асобным выпадку.*

*Уводзіны.* Сярод іншых архітэктурных элементаў уваходныя дзверы маюць асаблівую ролю, знітаную з іх функцыянальнай спецыфікай, згодна якой гэтую частку фасада немагчыма абмінуць, каб патрапіць у сярэдзіну будынка. Дзякуючы ў тым ліку такой значнасці дзвярэй, іх дэкаратыўнаму вырашэнню звычайна надавалася асаблівая ўвага. Аздаба адрознівалася багатай разнастайнасцю, у якой прасочваецца выкарыстанне практычна поўнага арсенала сродкаў выразнасці дэмаўчых мастацкіх стыляў. У беларускім дойдстве мінулага можна сустрэць не-

**TRADITIONS OF COMPOSITE SOLUTIONS  
IN THE ARCHITECTURE OF IRAN**

**Marjfn Zarifian Rajaee**

**Postgraduate student of Architecture Residential  
and Public buildings Department**

**S.A. Sergachev**

**Doctor of Architecture, Professor  
of Architecture Residential and Public  
buildings Department**

**Belarusian National Technical University**

The features of the development in the modern architectural process of Iran of traditions of compositional techniques are investigated in the formation of planning solutions for residential buildings and apartments. Residential buildings in Tehran as an example an analysis of the composition of the facades of residential buildings was made, in which the placement of window openings is used for a modern interpretation of the tradition of architectural decoration.

*Поступила в редакцию 15.01.2021*

калькі прыкладаў уваходных дзвярэй, якія вылучаюцца сярод іншых. На іх паверхні знаходзяцца надпісы, што ўяўляе з сябе дастаткова рэдкі дэкаратыўна-мастацкі прыём, які дазваляе казаць пра ўнікальнасць аздабленага такім чынам вырабу.

*Асноўная частка.* **Сінагога Старога Быхава**, помнік архітэктурна 2-й катэгорыі, узведзена пасля 1648 г. Разам з рэшткамі замка – апошні захаваны складнік горадабудаўнічага ансамбля часоў росквіту Быхава ў сярэдзіне XVII ст., адлюстраванага на гравюры Л. Куўро [1, с. 20]. На выяве бачна, што Synagoga Iudaeorum і іншыя грамадскія мураваныя пабудовы горада перавышаюць драўляныя дамы мяшчан, хаця ў прывілеі падканцлера Вялікага княства Літоўскага Казіміра Льва Сапегі ад 4 студзеня 1648 г. было адзначана, што так не мела быць [1]. Раней, у 1630 г., быхаўскае графства было здадзена ў арэнду Янам Станіславам Сапегам яўрэю Лазару Давідовічу [2, с. 191]. Віда-

вочна, што іўдзейская грамада Старога Быхава была даволі значнай.

Дзверы сiнагогі ў Старым Быхаве не захавалiся. Iх фотаздымак быў зроблены даследчыкам мастацтва А.У. Вiнэрам у 1937 г. [3, с. 95, 101], (мал. 1).



Мал. 1. Дзверы сiнагогі Старога Быхава

Прадстаўленыя на выяве металiчныя аднастворкавыя дзверы з лучковым завяршэннем багата аздоблены каваным дэкарам і ўяўляюць з сябе выкананы з высокім густам сапраўдны твор дэкаратыўна-прыкладнога мастацтва, які прыцягваў увагу многіх даследчыкаў: С.А. Акулiча, А. Канцэзiкаса, М.С. Кацара, В.Р. Кукуні, Я.М. Сахуты, А.І. Сямёнава, А.А. Трусава. Гэты ўзор рамяства, разам з iншымi, сведчыць пра адпаведнасць стылю мясцовага гарадскога кавальскага мастацтва еўрапейскім тэндэнцыям, пераасэнсаваным згодна з лакальнымi традыцыямi. Выконваць дзверы маглі, хутчэй за ўсё, майстры-габрэi, што падцвярджаецца ў пэўнай ступенi дэкаратыўнымi матывамi акоўкi, перапрацаванымi з раслінных і зааморфных элементаў, тыповых для нацыянальнай арнамен-

тыкi [4, с. 69]. Арон Кодаш гэтай сiнагогі таксама меў аздобу з драўлянымi і металiчнымi элементамi, роднаснымi блiжнеўсходнiм узорам [5, с. 70]. Высокая ступень майстэрства з'яўляецца ўскосным падцверджаннем таго, што дзверы маглі быць зроблены раней за Трынаццацігадовую вайну, калi габрэйская супольнасць горада панесла вялiкiя страты, а адмыслоўцаў кавальскага мастацтва, як і iншых відаў раместваў, фактычна не засталася.

Перад 1654 г. для гарадоў Падняпроў'я была асаблiва актуальнай ваенная пагроза з усходу [2, с. 191]. Быхаў уяўляў з сябе ўмацаваную фартэцыю. Сiнагога таксама мела iнкастэляваныя рысы, галоўны фасад фланкіраваўся вежай. Уваходныя дзверы павiнны былі адпавядаць, з'яўляцца сапраўднай перашкодай, мець вялiкую трываласць і вагу. Таму пры адносна невялiкай вышынi яны падвешаны на 4, або нават 5, завес. Раней галоўны фасад меў прыбудову, якая не збераглася, таму застаецца не вядомым, закрывалi дзверы ўваход з вулiцы або ў малiтоўную залу. У выпадку апошняга, яны ўпiсвалiся ў габарыты 2,15x2,19 м, наблiжалiся па прапорцыях да квадрата. Агульнае памкненне да сiметрыi палатна парушаецца канструкцыйнымi патрэбамi мацавання злева, накладным замком справа, а таксама некаторым адвольным ужываннем элементаў, якiя тым не менш, надаюць “жывасць і квяцiстасць” [6, с. 24]. Вонкавыя стужкi завесаў маюць накладкi на цвiкi ў выглядзе кветак і спiральна закручаных парасткаў памiж iмi, з дапамогай якiх завесу дадаткова прымацоўвалi да паверхнi. Па контуру палатна iдзе шырокі кант. Нiжняя трацiна дзвярэй аздоблена трыма аркападобнымi накладкамi, ў якiх размешчаны раслiны ў квеценi. У сярэдняй частцы палатна вылучаецца картуш з трыма радкамі на iўрыце. Падобны прыём характэрны для срэбных шчытоў скруткаў Торы – тасаў, якiя абавязкова мелi ў сярэдзiне шыльду з надпiсам, звычайна з пазначэннем ахвярадаўцаў (як і на дзвярах у дадзеным выпадку). Сустрэкаюцца тасы з картушам у

выглядзе вакна з маленькімі рухомымі створкамі, якімі прыкрывалася напісанае. Тэкст на дзвярах упершыню расчытаны і перакладзены спецыяльна для гэтага артыкула доктарам гістарычных навук Тэль-Авіўскага ўніверсітэта Леанідам Смілавіцкім і равінам Мардэхаем Райхінштейнам:

“гэта міласціна [ахвяраванне] пана Аўраама сына праведнага [або – сына равіна]

Йосефа і яго жонкі Юты|  
дачкі настаўніка нашага Ісера ды будзе  
дабраславёная яго памяць”

Такім чынам, мы маем справу са своеасаблівым узбудаваннем дэкаратыўнага прадмета да маштабаў архітэктурнай дэталі. Знізу пад тэкстам – тры лацінскія літары IAN. Паколькі над картушам літары відавочна страчаны, застаецца не зразумелым, ці было гэта звязана з імём Яна Станіслава Сапегі або майстра-выканаўцы, тады ўжо відавочна па паходжанні не з яўрэяў. Такія подпісы сустракаліся ў сярэднявеччы, напрыклад на жалезных дзвярах з польскага Радама значнае месца займае сказ “ROBOTA PI-OTRA [M]ASMA Z EKIVOVA 1564”. Абедзве металічныя створкі галоўных дзвярэй парафіяльнага касцёла ў польскім мястэчку Маскажаў дэкараваны стылізаванымі паведамленнямі на лаціне, што праца зроблена Клеменсам у 1390 г. (ужыты рымскі алфавітны запіс лічбаў). Праявы сярэднявечнай стылістыкі ў аздобе быхаўскіх дзвярэй заўважае Я.М. Сахута [6, с. 24]. Пры гэтым аблямоўка картуша мае рэнесансавыя рысы. У гэтым характэрным для ранняга барока сімбіёзе стыляў, пераносе аздобы тасаў на іншы прадмет, як і ў сюжэце з дзвюма птушкамі зверху на квітнеючых галінах, а ўнізе – змянімі галоўамі, скіраванымі да спелых пладоў, прасочваецца ўласцівая часу гульня сэнсаў і рэлігійны сімвалізм.

Касцёл Найсвяцейшай Троіцы ў Ружанах быў узведзены да 1617 г. У другой палове XVIII ст. яго познерэнесансавая архітэктурна перанесла шэраг трансфармацый

[7, с. 420]. Падобна, што тады адбылася замена драўляных дзвярэй, якія сёння выстаўлены ў нарэтэксе для экспанавання. Пазнака “ад дня Троіцы 1668 г. да 26 красавіка 1669 г.” сведчыць, што выраб створаны ў час, калі Ружаны перайшлі ў спадчыну да непаўнагадовага Лявона Базыля Сапегі, апыжункай якога і фактычнай уласніцай горада стала яго маці – Ганна Барбара з Копцяў.

Двухстворкавыя распашныя дзверы псеў-дафілянговага тыпу мацаваліся на завесах. Выразаны на параднай паверхні вялікі (108x37 см., 81 радок) тэкст, узор рэлігійнай паэтыкі XVII ст., робіць гэта дзвярное запаўненне ўнікальным не толькі для беларускай архітэктурны. У кантэксце падобных вырабаў свайго часу гэты артэфакт ўяўляе з сябе адзінкавы прыклад (які захаваўся ці быў) размяшчэння такога буйнога пісьмовага твору на ўваходных дзвярах будынка. У № 9 “Беларускага гістарычнага часопіса” даследуюцца разнабаковыя характарыстыкі гэтых дзвярэй, гісторыя, падрабязнае тлумачэнне і пераклад тэксту са старапольскай мовы [8]. Па сэнсе гэта прысвячэнне Панне Марыі, у якім разбяр, чыё імя імаверна схавана пад абвязкай, выкарыстоўвае эпітэты з каталіцкай літаніі і просіць аб заступніцтве. Дадаткова вылучаная дэкаратыўнымі сродкамі верхняя частка з выявай ступні спалучае ў сабе сімвал боскага адбітку нагі і, верагодна, эталон меры. Контур стопкі, які знаходзіцца на вышыні, зручнай для дотыку вуснаў нахіленага чалавека, у тэксце прапаноўваецца пацалаваць і заслужыць будучы адпуст у чыстцу [8] (мал. 2).

Драўляная Свята-Траецкая царква праваслаўнага Маркава манастыра ў Віцебску пабудавана да 1690 г. У эпоху высокай ступені развіцця аб’ёмнай разьбы па дрэве, храм дэманстраваў у сваім архітэктурна-мастацкім вырашэнні выдатныя ўзоры такіх дасягненняў часу. Ёсць сведчанні пра аздобу двух вонкавых дзвярэй храма паліхромнай аб’ёмнай разьбой. Паўднёвыя аднастворкавыя дзверы былі ўпрыгожаны выявамі серафімаў [9, с. 239] (мал. 3).



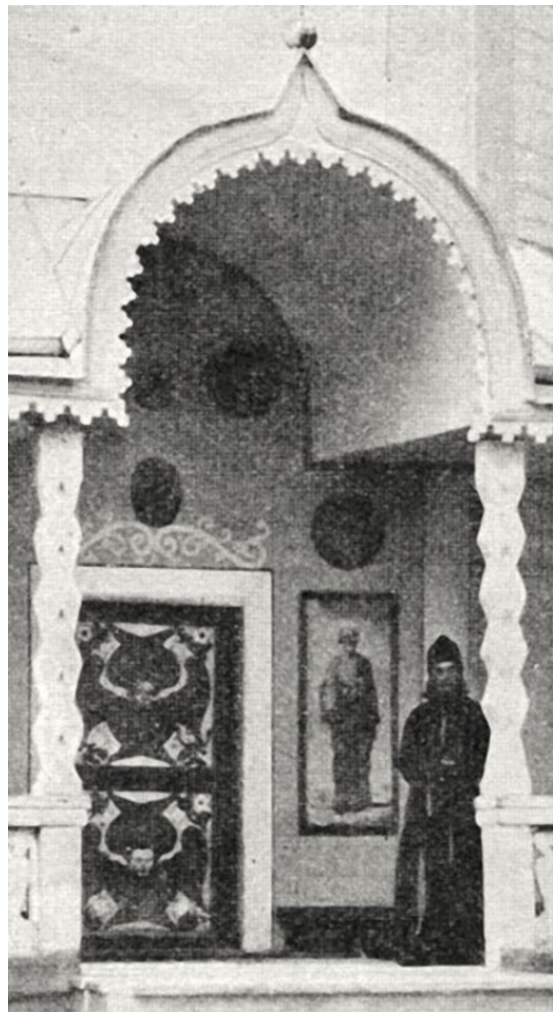
WIELKEY TAJEMNICY TWOMEY PANIEY WETRECH PER  
SONACH; ODZIWNE NIEPOIETEY SKRYTOSCI WMIŁOSCI,  
OCIEBOKIEY SŁODKOSCI MEDYNEY BOZKIEY WSZECH-  
MOCNOŚCI MATCE MIŁOSIĘDZIA SŁOWO BOGA  
ZBOGA ŚWIATŁO Y ŁASKĘ WIECZNE RÓDZĄCY Y DAIACEY  
NAWIECZNA CZĘŚĆ Y CHWAŁĘ YOZDOBEWSZECH SS;  
ZASŁUGI ADEONE STOPKE PRZENAS; ZEWZELKASIT  
NYCH NIKCZEMNĄ POKORĄ WYOYCOWSKĄ PRZEDWIE  
CZNA TWĄ Y WIECZNĄ OBRONĘ Y OCHRONĘ DWSZE Y-  
CIAŁO, KTÓRE TY NATEY NIZINIE GOSCIEM ZEBRA  
KIEM ZOLNIERZEM PIELGRZYMEM NENIENIENYM  
ŁAZARZEM ZGOLA IEDNYM ROBAKIEM PROHEM  
PANACHRYSTOWYM PRZEBYWAŁO YPIEL  
GRZYMOWAŁO A TÓDRYKOW AŁROKU 1008  
ODDNIATROYCES; DOB: 26 APRYLA  
ROKU 1669.

ZBOZE Y MIŁOSCI  
ZCVDOWNEY OY:  
COWSKIEY ŚCZODRO  
BĘWOSCIA SWEY;  
NIKOMY NIEPOIETEY  
DZIWNIE GŁOWNEY  
DOLEGLIWOSCITYKLO  
PANVSAMEMVBGV  
NAZNAKWDZIECZNO  
S CIOEDNEWESTHNIENE  
PACIOREK YPOZDROWIE  
NIEPOKORNIE PROSZE  
SEVGYSLVEEBNIGPA  
NACHRYSTOWYCH ZAMIEYDVSZEMOIE,  
DOMATVCHNY IEGONAY MILSZEYOPRZE  
WAZNĄ PRZYCZYNE WEWSZYTKIM NA  
PRZYSELVE WIECZNA YZAWSZYTKICH  
WCHRYSY SIE P: POWOLANYCH ZYWYH  
YZMARLYCH WEWSCWA WBRAC TWACH ROZ-  
ZANCY SZKAPLERZY YANNYS: BEDACYH  
YBIERZMIA CYCH YWPOKORZEBYCHYNI  
BYEYCH  
AMEN

TEN KLEYNOT NIEOSZACOWANEY  
MATKI D/SZLV DV SWEGO  
KROLOWEY NIEBAYZIEMIE  
PANNY MARYEY  
RYSOWAŁ

Мал. 2. Текст з дзвярэй ружанскага касцёла

Заходнім двухстворкавым было нада-  
дзена падабенства да Царскай брамы з  
роспісамі, рэльефамі, выявамі Святой  
Троіцы, сімваламі і атрыбутамі евангеліс-  
таў, гербам “Агінец” у атачэнні лацінскіх  
літар К.О.М. Х.Р. [10, с. 86], [5, с. 68], [11,  
с. 92]. Х.Р. з’яўляецца вядомай манагра-  
май Хрыста, т.зв. “хрызма”. Абрэвіятура  
К.О.М. магла, як і герб, быць звязана з імём  
фундатара і будаўніка храма – Караля  
Сымона Агінскага [10, с. 86]. М.С. Кацар



Мал. 3. Дзверы Траецкай царквы (1911 г.)

таксама лічыў напісанае ініцыяламі гэтага  
ж князя, але ў кірылічным напісанні К.С.О  
[5, с. 68]. Таксама гэта можа быць памыл-  
кова прачытаным D.O.M. (г.зн. Deo optimo  
maximo – Богу, лепшаму, найвялікшаму),  
што лічыцца не зусім характэрным для пра-  
васлаўных цэркваў. Аднак і ў афармленні  
ўвахода ў храм з двух бакоў ужыты іншыя  
не тыповыя надпісы на лацінцы і кірыліцы:  
«Дом гэты збудаваны ў гонар сьвятой Трой-  
цы. Року 1690, мая 8». Звернем увагу на  
той факт, што яшчэ ў 1680 г. К.С. Агінскі  
перайшоў з праваслаўя ў каталіцтва [10,  
с. 85]. Варта адзначыць, што існуе некато-  
рая верагоднасць блытаніны ўваходных  
дзвярэй з брамай іканастаса, звязанай з  
тым, што існуе толькі апісанне і таго, і дру-  
гога. Траецкая царква была зруйнавана ў  
першай палове XX ст., і спраўдзіць даклад-  
нае размяшчэнне элементаў і напісанне лі-  
тар больш не магчыма.



На некалькіх дзвярах драўлянага **касцёла Святога Станіслава ў в. Далёкія** Браслаўскага раёна пад пазнейшымі наслаеннямі маслянай фарбы знаходзіліся пазнакі года ўсталявання: 1935, 1936. Аднак у 2019 г. даты былі счышчаны у час рамонту. Безумоўна, такія надпісы не нясуць сімвалічнага значэння, але маюць мемарыяльны сэнс, і з цягам часу ператвараюцца ў важную крыніцу гістарычнай інфармацыі. Часцей за ўсё даты з’яўляліся на парталах або франтонах будынкаў. Судзячы па праекце Я.С. Бекера, падчас пераробак другой паловы XVIII ст. на партале ружанскага касцёла над галоўным уваходам архітэктар планаваў ушанаваць дату кансэкрацыі – 1617 г., што адпавядала б антычнаму канону. Выпадкі, калі год пабудовы пазначалі менавіта на дзвярах, здараліся яшчэ ў сярэднявеччы. Можна ўзгадаць даты “1561” на жалезных дзвярах касцёла францішканцаў ў польскім Ловічы і “1564” ў Радаме. Не менш за лічбы ў той час былі распаўсюджаныя літарныя абрэвіяцыі. Напрыклад, каранаваная “R”, манархічная інсігнія, паўтараецца ў сярэдзіне кожнай рабмічнай краткі жалезных дзвярэй галоўнага партала кафедральнага касцёла Вавеля (2-я пал. XIV ст.). Ініцыяльная абрэвіатура нябёснай апякункі храма “SA” упрыгожвае дзверы ў віленскі храм Святой Ганны (побач каля 1500 г.). З гледзішча ролі ў дэкоры дзвярэй надпісы або ігнаравалі структурныя малюнак паверхні, звычайна абумоўлены канструкцыяй, або былі цалкам кампазіцыйна падпарадкаваны яму. Варыяцыйнай апошняга з’яўляецца арнаментальнасць, калі яны, шматкроць паўтараюцца ў кожным тоесным элеменце масверка, з’яўляліся своеасаблівым развіццём стылізаванай дэкаратыўнай кветкі: сярод антрапаморфнага, заморфнага, расліннага, гербавага матываў з’яўляўся лічбава-літарны.

Для ранняга барока Беларусі характэрны рамана-гатычная рэмінісцэнцыя, праяўленыя ў рэнесанснай афарбоўцы [12, с. 67]. Менавіта гэта можна ўбачыць у аздобе дзвярэй сінагогі Старога Быхава. Сінкрэтычнасць, прыстасаванасць нацыянальнага і канфесійнага складу насельніцтва спрыяе пе-

раносу культурных імпульсаў ад адных груп да іншых. З’яўляецца дзвярны выраб, у якім гарманічна злучаюцца напрацоўкі некалькіх мастацкіх эпох і, адначасова, заходнееўрапейскія, мясцовыя і ўсходнія матывы. У адрозненне ад сярэднявечча ў барока надпіс на дзвярах перастае быць выключна арнаментальнай мініяцюрай, або дадаткам-падпісам у канцы працы. Тэкст набывае самастойнасць, і ў дадзеным выпадку нават ператвараецца ў галоўны цэнтральны элемент, вакол якога разгортваецца астатняя кампазіцыя. Тэкст робіцца сэнсава паўназначным, утрымлівае завершанае разгорнутае выказванне, а ў выпадку з дзвярамі ружанскага касцёла – нават некалькі наратываў.

Памкненне культуры барока да пышнасці як жыццёвай мэты натуральным чынам выражалася найперш у грамадскіх будынках, то бок храмах і палацах, якія сталі носьбітамі развіцця стылю [13, с. 167]. Таму натуральным выглядае тое, што ўсе пералічаныя прыклады належаць да аб’ектаў сакральнай архітэктуры. Цягам доўгага часу храмы былі аднымі з найбуйнейшых грамадскіх будынкаў у паселішчах, маглі выкарыстоўвацца для сходаў. Традыцыя чытаць там уголас публічныя загады, маніфесты, а таксама прымацоўваць на ўваходзе аб’явы бытавала да пачатку XX ст. У канцы XIX ст. ксёндз Антоні Брыкчыньскі ў выданні парадаў па касцёльнаму будаўніцтву забараняе рабіць надпісы-абвесткі на дзвярах, каб не зневажаць святыню. Аўтар апісвае адна-двухсказавыя тэксты, якія існуюць у Еўропе [14, с. 40–43]. Адсутнасць падобных прыкладаў на тэрыторыі Польшчы і іншых краін дазваляе зрабіць выснову пра ўнікальнасць дзвярэй з Быхава і Ружанаў.

*Заклучэнне.* Разгледжаныя ў артыкуле дзверы сінагогі ў Быхаве, касцёла ў Ружанах і праваслаўнай царквы ў Віцебску даюцца XVII ст. і належаць сакральным будынкам розных канфесій. Кожнае з трох дзвярных запаўненняў з’яўляецца адметным мастацкім артэфактам эпохі барока, дзякуючы ў тым ліку ўжытаму дэкаратыўнаму прыёму, які не залежыць ад матэ-

рыялу і тыпу канструкцыі: размяшчэнню надпісаў на парадным боку палатна. Тэксты з ружанскіх і быхаўскіх дзвярэй – элемент аздобы і сэнсава паўнавартаснае развітае паведамленне – з’яўляюцца ўвасабленнем ў адпаведных формах тэарэтычных прынцыпаў эстэтыкі барока, сімвалізуючы адзінства ідэі і матэрыі.

Надпісы могуць быць кампазіцыйна звязанымі з архітэктурай створкі і капазіцыйна незвязанымі, што ўплывае на форму, велічыню і рэльеф асобных элементаў. Бываюць у выглядзе тэкставага паведамлення, лічбаў, літар (інсігніі, абрэвіятуры), спалучэння гэтых трох варыянтаў. Спосаб выканання залежыць ад матэрыяла дзвяр-нога запаўнення: чаканка (Быхаў), выразанне ў драўніне (Ружаны, Далёкія), накладанне элементаў (Віцебск, Быхаў). Аздаба надпісамі ўплывае на скульптурнасць паверхні дзвярэй, робіць іх больш прапрацаванай архітэктурнай дэталлю і, адначасова, павялічвае іх вартасць як гістарычнай крыніцы.

#### Літаратура

1. Волкаў, М.А. Панарама Старога Быхава другой паловы XVII ст. / М. А. Волкаў // *Беларускі гістарычны часопіс*. – 2013. – № 5. – С. 16–24.
2. Волкаў, М. Быхаў у першай палове XVII ст. / М. Волкаў // *Сапегі: Асобы, кар’еры, маёнткі : зб. навук. арт. / Нац. акад. навук Беларусі, Ін-т гісторыі ; уклад. : А.А. Скеп’ян ; рэдкал. А.А. Каваленя [і інш.].* – Мн. : А. М. Янушкевіч, 2018. – С. 167–193.
3. Кукуня, В. Сінагогі Беларусі. Інвентарызацыйныя матэрыялы 1945–1949 гг. / В. Кукуня // *Бюлетэнь маніторынгу гістарычнай прасторы* – 2016. – № 1. – С. 94–149.
4. *Шедевры еўрейскага мастацтва (Masterpieces of jewish art)*. : в 5 т. / А.С. Канцедикас [і др.]. – Т. 1 : *Бронза* / А.С. Канцедикас. – Москва : Имидж, 2000. – 319 с.
5. Кацэр, М.С. *Народно-прикладное искусство Белоруссии (от первобытного общества до 1917 г.)* / М.С. Кацэр. – Мн. : Вышэйш. Школа, 1972. – 176 с.
6. Сахута, Я.М. *Беларускае народнае мастацкае кавальства* / Я.М. Сахута. – Мн. : Польша, 1990–190 с.

7. Калнін, В.В. *Ружанскі Тройцкі Касцёл* / В.В. Калнін // *Архітэктурна Беларусі : Энцыкл. давед.* / Беларус. Энцыкл. ; рэдкал.: А.А. Воінаў [і інш.]. – Мн., 1993. – С. 419–420.

8. Шэстак, Ю.Т. *Дзверы з надпісамі XVII ст. у касцэле ў Ружанах* / Ю.Т. Шэстак, А. В. Яроменка // *Беларускі гістарычны часопіс*. – 2019. – № 9. – С. 24–32.

9. Струков Д. *Альбом рисунков, 1864 – 1867 = D. Strukov. Album of drawings. 1864 – 1867* / Рэдкал. : Т.В. Белова (гл.ред) ДИ (і др.) – Мн. : Беларус. Энцыкл. Имя П. Броўкі, 2011. – 308 с.

10. Габрусь, Т.В. *Страчанае спадчына* / Т.В. Габрусь, А.М. Кулагін, Ю.У. Чантурыя, М.А. Ткачоў. – Мн. : Беларусь, 2003. – 351 с.

11. Русецкий, А.В. *Художественная культура Витебска с древности до 1917 года* / А.В. Русецкий, Ю.В. Русецкий. – Мн. : БелЭн, 2001. – 288 с.

12. Лазука, Б.А. *Беларускае барока : Гіст.-тэарэт. прабл. стылю* / Б.А. Лазука. – Мн. : Беларусь, 2001. – 144 с.

13. Кон-Винер, Э. *История стилей изобразительных искусств* / Э. Кон-Винер. – Москва. : Сварог и К, 2000. – 219 с.

14. Brykczyński A., ks. *Dom Boży to jest prak-tyczne wskazówki budowania, naprawiania i utrzymywania kościołów : na wzór dzieła X. Mon-tault (Barbier de Montault) "Traité pratique de la construction, de l'ameublement et de la décoration des Églises"* / ks. A. Brykczyński, z tablicami rys-owanemi przez Wojciecha Gersona. – Wyd. 1. – War-szawa : księgarnia Stanisława Niemiery, 1888. – 320 s.

### DOORS DECORATED WITH INSCRIPTIONS IN THE HISTORY OF BELARUSIAN ARCHITECTURE Y. Shestak

#### Belarusian National Technical University

The objective of this work has been to research and describe three separate examples of inscription-decorated doors in religious building in Belarus, which has been carried out based on field studies as well as research of iconographic and written sources. The decorative method of applying inscriptions on the front side of the door leaf does not depend on the material or type of the door design, or the religious identity of the building, and is rather an example of an individual approach to the architectural element design in each particular instance.

*Поступила в редакцию 25.01.2021 г.*