

возникших при предыдущем строительстве театров. Новым театральным зданиям надо соответствовать культуре региона по своему внешнему образу и по видам исполнительского искусства, а также учитывать психологию зрителя, основанную на воспоминаниях истории и эмоций прежних зрелищ. Использование традиционной архитектурно-сценической типологии китайского театра будет пробуждать интерес зрителей и к архитектуре. Обеспечение условий, способствующих пребыванию зрителей больше времени в театральных зданиях, улучшит использование театра обществом, будет способствовать оздоровлению экономики отрасли культуры.

*Литература:*

1. Рынок развлечений во время эпидемии [Электронный ресурс]. – Режим доступа: [https://www.sohu.com/a/381975811\\_116237](https://www.sohu.com/a/381975811_116237). – Дата доступа: 3.1.2021 (на китайском яз.).

2. Национальный исследовательский отчет о развитии профессионального театра [Электронный ресурс]. – Режим доступа: <http://www.gov.cn/>

УДК 728.03

## Градостроительные особенности развития города Дамаска (Сирия)

**Шахин Несрин**

аспирант кафедры «Дизайн архитектурной среды»  
Белорусский национальный технический университет

*Статья является продолжением изучения градостроительного развития города Дамаска, в которой особое внимание уделено формированию планировочной структуры города в XX в, когда город стремительно рос под влиянием западной архитектуры и градостроительства, когда игнорировались экологические, климатические, культурные ценности и исторически сложившиеся социальные принципы. Но несмотря на это Дамаск имеет свою собственную историю. Анализ особенностей градостроительного развития и планировочной структуры города для исследования важен потому, что на этом уровне закладываются геометрические параметры жилых территорий, общие принципы социально-функционального устройства и т.д.*

*Введение.* Дамаск один из самых старых городов в мировой истории, который претерпел множество изменений в своем развитии. Формирование городских территорий происходило под влиянием

*xinwen/2015-03/13/content\_2833354.htm. – Дата доступа: 3.1.202. (на китайском яз.).*

3. Годовой отчет о развитии китайского театрального искусства за 2013 год [Электронный ресурс]. – Режим доступа: [http://artclub.artnchina.com/index.php?app=community&mod=Index&act=postDetail&post\\_id=313](http://artclub.artnchina.com/index.php?app=community&mod=Index&act=postDetail&post_id=313). – Дата доступа: 3.1.2021 (на китайском яз.).

4. Цзэн, Цзисинь. Нирвана без конца – развитие и отражение китайской драмы / Цзисинь Цзэн. – Цзинань : Шаньдунское Изд-во литературы и искусства, 2005. – с. 27–33 (на китайском яз.).

### TRADITIONAL AND MODERN THEATER ARCHITECTURE IN SOUTHWEST CHINA

**Xiao Bo**

**Belarusian National Technical University**

This thesis studies the development of theaters in Southwest China. A large number of new theaters have been completed, but they have not significantly promoted the development of the local performing arts industry and have brought burdens to the city's public service finances. People hope to restore the atmosphere of traditional Chinese theater in modern theaters and get a more suitable viewing experience.

*Поступила в редакцию 11.01.2021 г.*

как важный караванный центр на перекрестке важных торговых путей, согласно древним аккадским и египетским историческим документам. Три главные дороги вели из города: западная в Египет, южная в Мекку, а восточная в Вавилон. Старый город был заселен между 8 и 10 тысячелетиями до н.э. [1].

*Основная часть.* Этапы развития города Дамаска можно суммировать в несколько этапов. Различные цивилизации, такие как греческая, римская и византийская, последовательно превратили Дамаск в исламский город в шестом веке нашей эры. До 1300 г. Дамаск был небольшим городом в пределах древней римской стены и сейчас называется Старым Дамаском. Его архитектура складывалась столетиями и соответствовала определенному типу социального поведения, климатическим условиям и условиям безопасности. Дороги города были узкими и извилистыми, предназначенными для пешеходов и создавали барьер для шума, ветра и пыли. Компактные здания дамаской архитектуры защищали от солнца, имели просторный внутренний двор с фонтаном, окруженный комнатами [2]. Старый Дамаск включает в себя множество древних кварталов, рынков, ханов, мечетей, школ, римских стен, улицы замощены брусчаткой. На его территории находится большая часть исторических памятников города, в то время как Старый Дамаск составляет всего около 5% территории города.

В 13 и 14 вв. появились новые застроенные территории за пределами городской стены, которые по своей планировочной структуре повторяли старую городскую структуру.

В 1400 г. Дамаск был полностью разрушен войсками Тамерлана и начал восстанавливаться, когда стал частью Османской Империи (1516–1918 гг.) и главным пунктом, где сходились караванные пути торговцев, паломников в Мекку. Это период, когда городское планирование становится во главу угла развития Дамаска [3]. Город преобразовывается такими темпами, которые были несвойственны

предшествующим периодам. Городская структура становится все менее плотной за счет проектирования и строительства новых жилых пригородов с огромными садами, общественными парками и широкими улицами (рис. 1).

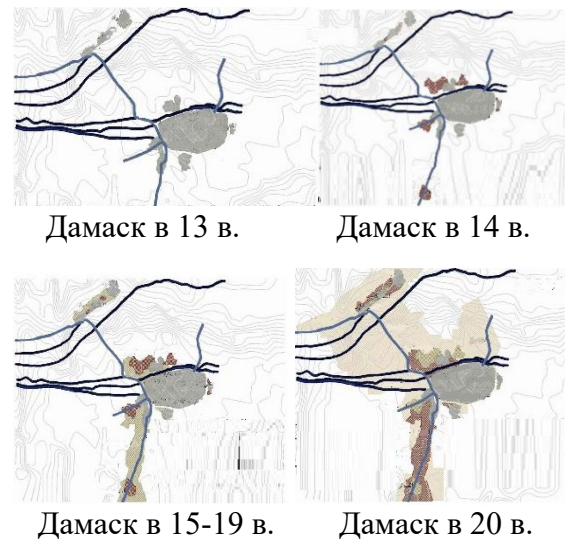


Рис. 1. Этапы градостроительного развития Дамаска

К началу 20 в. архитектура Сирии вобрала в себя огромный культурный потенциал опыта древнейших цивилизаций ближневосточного региона и выработала свои принципы зодчества, послужившие базой для формирования архитектуры принципиально другого направления, сложившегося в колониальный период - период Французского мандата (1924–1946 гг.). В 1936 г. был разработан первый генеральный план города французским архитектором Экошаром в соответствии с требованиями, которые практиковались во французских городах в девятнадцатом веке [4]. Генпланом предусматривалось расширение территории города, проектирование и строительства новых жилых районов. При этом при проектировании и строительстве жилых районов должны были учитываться следующие требования: использование разнообразных приемов жилой застройки, особенно малоэтажной, повышение ее эстетических качеств, решение транспортных проблем в том числе размещения парковок, увеличение ком-

мерческих услуг [2]. На этом этапе развития города складывается характерное для колониального востока деление города на старый и новый. Архитекторы стремились сохранить традиции в архитектуре, используя черты, характерные для арабского зодчества. Деление дома на мужскую и женскую половину происходит по вертикали. Своеобразной особенностью организации внутреннего пространства и фасадов становится симметрия. После второй мировой войны в генплан было внесено много поправок, основная из которых – деление города на девять административных районов.

С 1970 по 2004 г. население Дамаска увеличилось в три раза и это увеличение сопровождалось растущим спросом на жилье и услуги, а также появлением стихийной застройки, которая появлялась на не предусмотренных для этого территориях. Рост населения сопровождался увеличением нагрузки на источники воды. Город расширялся по всем направлениям, кроме северного, где гора Кассиун была препятствием для расширения. Городская экспансия города практически привела к уничтожению озелененных территорий, окружавших город. Застроенные территории в городе увеличились с 670 га в 1940 г. до 2000 га в 1965 г. В 1994 г. уже было 5800 га. Нерегулируемый территориальный рост города потребовал пересмотра генплана города, и первая попытка была предпринята австрийской компанией в 1957 г. Но в 1968 г. французский архитектор Экошар, предложил концепцию планировочного развития города увязав ее со сложившейся к тому времени планировочной структурой, но без учета имеющихся территорий стихийной застройки. Предложения по генплану были частично реализованы [5]. В связи с увеличением в этот период миграции в Дамаск было предложено создание пригородов в удаленности от города, но в реальности это привело к увеличению территорий стихийной застройки. В дальнейшем разрабатывались предложения по территориальному регулированию города, основной задачей которых сдержи-

вание роста численности населения города (рис. 2).



- Пригороды Дамаска
- Городские границы Дамаска
- Территории стихийной застройки
- Сеть магистральных дорог
- Зеленые зоны

Рис. 2. Территориальное развитие Дамаска с пригородными территориями 80-х годов XX век

Процесс территориальной экспансии Дамаска объясняется не только интенсивным ростом населения, но объемами строительства разного типа жилья. Классификация жилья в городе Дамаске может быть сведена к пяти основным моделям:

Первая – традиционное жилище или резиденции с внутренним двором, которые до сих пор сохранились в Старом Дамаске и частично за пределами стены исторического ядра. Традиционное жилье построено жителями в соответствии с их потребностями и социальными нормами, с использованием доступных материалов и свободой пользования своим домом и прилегающими территориями. Старый Дамаск – это структура из небольших кварталов, которые состояли из однородного сообщества основанное на религиозных отношениях и социальных нормах. Город характеризуется иерархией пространств, где происходит переход от общественных мест к частным, от главной общественной улицы к вторичной, ведущей к переулкам и внутренним дворикам (рис. 3).

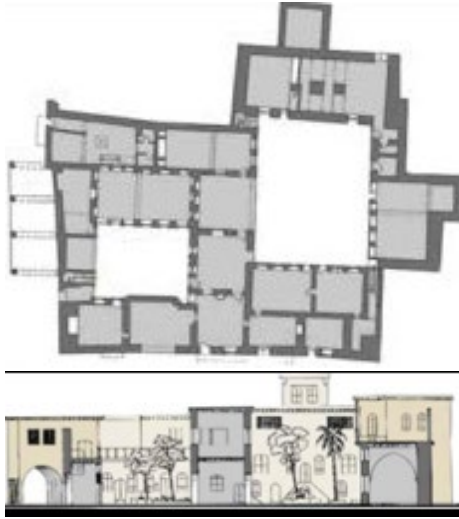


Рис. 3. Традиционный дом в городе Дамаске

Вторая – жилье, построенное во время Французского мандата. Жилищные единицы представляют собой переходный этап от традиционной к современной архитектуре. Это жилье уже открыто на общественное уличное пространство города, окружено садами, но жители имели право располагаться только своей резиденцией, но не прилегающими территориями (рис. 4).

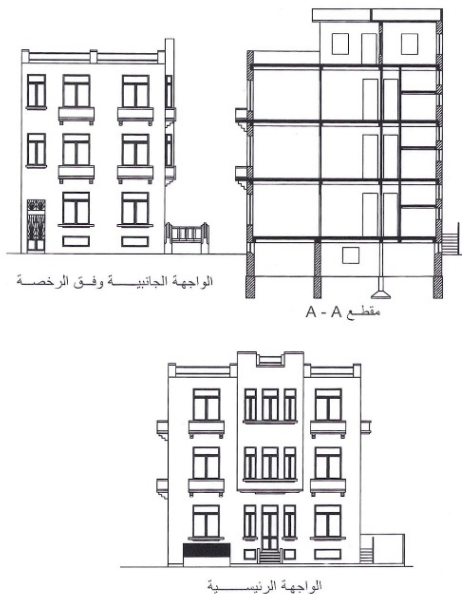


Рис. 4. Жилой дом французского периода

Жилые дома принадлежали либо иностранцам, либо людям, имеющие высокий доход [2].

В основном это были те, кто покинул старый город, т.к. новые кварталы имели более высокий комфорт и социальный уро-

вень. Эти жилища уже не имели внутреннего двора, который был заменен на центральный зал.

Третья – многоэтажные многоквартирные дома, дома средней этажности. Эти дома строились после независимости от французской оккупации в 1947 г. государством или частными строительными компаниями. Произошли серьезные изменения по проектированию и строительству жилых домов, хотя сама архитектура все еще следовала импортируемому западному стилю. Разрабатывались строительные нормативные документы с учетом социальных и экономических аспектов развития общества. При строительстве активно использовался железобетон (рис. 5).



Рис. 5. Пример многоэтажного многоквартирного жилого дома

Жители многоэтажных многоквартирных домов состояли из небольших семей, тем самым был нарушен уклад жизни сирийской семьи, когда вся семья с родственниками жила в одном доме. Этот тип жилья породил проблемы с конфиденциальностью семейной жизни, которые являются социальной и религиозной ценностями.

Четвертая – малоэтажная застройка. В составе жилищного фонда основных городов Сирии наибольшее количество жилых

## РАЗДЕЛ 5 МОЛОДЫЕ ИССЛЕДОВАТЕЛИ

зданий приходится на малоэтажную жилую застройку, около 70%. Типология малоэтажной застройки разнообразна, что обусловлено природно-климатическими, социально-демографическими факторами. Большое значение играет уровень дохода различных групп населения. Малоэтажные жилые дома с приусадебными индивидуальными участками, хозяйственными постройками и вспомогательными сооружениями обычно называют усадебными. Применяют их как в индивидуальном, так и в государственном строительстве. Этот тип наиболее соответствует укладу жизни и бытовым навыкам населения. Усадебный дом независимо от плана дома участок имеет форму и пропорции, необходимые для организации и содержания подсобного хозяйства. Участок земли используется для садоводства и полноценного отдыха.

Самый распространённый тип малоэтажной жилой застройки многоквартирные двухэтажные здания в двух уровнях. Планировочное решение на двух или нескольких уровнях позволяет сокращать площадь застройки и решать проблему разделения жилой площади на мужскую и женскую зоны. В зависимости от площади дома применяют разные по этажности дома: одноэтажные или двухэтажные, с полным или частично занятым вторым этажом. На крутом рельефе встречаются дома, в которых нижние этажи по площади меньше верхних. Планировка этой малоэтажной жилой застройки имеет четкое функциональное деление дома на две зоны: жилую и хозяйственную. В Сирии существует несколько типов домов с квартирами в двух уровнях: дом двухэтажный, дом с неполным вторым этажом, дом со смещением уровней пола.

Наиболее рациональным типом малоэтажной жилой застройки – двухквартирные дома, они экономичнее одноквартирных по себестоимости строительства, а значит более предпочтительны в современных экономических условиях в Сирии. Двухквартирный дом по организации технологических и функциональных связей в своих планировочных элементах близок к одноквартирному дому. Он приспособлен для

ведения развитого личного подсобного хозяйства с крупным и мелким скотом, птицей, садом и огородом. Применение двухквартирных домов позволяет сокращать ширину участков, уменьшает уличный фронт застройки и длину всех коммуникаций. В результате, линейная плотность застройки сокращается примерно на 25–30% по сравнению с застройкой одноквартирными домами с такой же площадью.

В Дамаске часто встречаются малоэтажные жилые дома с 2–3 этажами, они могут быть секционного, коридорного и галерейного типа, а также блокированные дома, которые могут быть двух- и трехэтажными и состоять из одного и более блоков. Блокированный дом – тип жилища, который обладает всеми преимуществами индивидуального дома и имеет более высокие экономические показатели по сравнению с одно- и двухквартирными домами (рис. 6).



Рис. 6. Пример блокированного малоэтажного жилого дома

Квартиры в домах блокированного типа имеют два входа. Это необходимо для связи с участком, часть которого располагается перед домом со стороны улицы, а часть – за домом. Попасть из одной части в другую можно только через квартиру, иногда в таких проектах предусматривается сквозной проход. В блокированных домах применяют все виды инженерного оборудования,

застройка обладает повышенной плотностью. Простота конструктивных схем блокированных домов, многократная повторяемость и ограниченное число элементов конструкций способствует максимальной стандартизации конструктивных элементов, что важно при индустриальных методах строительства. Для современных экономических условий, сложившихся в Сирии, это является большим преимуществом так как упрощает и ускоряет производство и снижает его стоимость.

Пятая модель – стихийное жилье. Территории стихийного жилья представляют собой административные зоны коллективных нарушений, которые не были санкционированы в соответствии с нормами и процедурами, поскольку они расположены в местах, не предназначенных для проживания генпланом города. У жителей нет документов, подтверждающих право собственности. Появление стихийного жилья совпало с городским и экономическим возрождением в начале 1950-х гг., миграцией сельского населения в город и продолжился в последующие годы притоком беженцев из Палестины в 1948 г., в результате войн 1967 и 1973 г. Данные территории занимают 21% от общей площади жилых районов города Дамаска. Что касается характеристик стихийного жилья, то они во многом схожи с характеристиками традиционного жилья с точки зрения строительных материалов, количества этажей, внутренних дворики и узких изломанных переулков [7]. Так как их строительство ведется хаотично, то ни о каком планировочном решении говорить нельзя.

*Заключение.* Градостроительная история города Дамаска складывалась тысячелетиями и на протяжении всех периодов своего развития сохраняла свою идентичность, но она начала меняться ускоренными шагами с начала XX в., когда произошли преобразования, вызванные значительным ростом населения, строительством современного европейского жилья, когда возник конфликт между прошлым и настоящим. Автором планируется дальнейшее изучение условий и предпосылок формирования жилой среды

в городе Дамаске. Данный анализ градостроительного развития города позволяет говорить о свободной модели городского развития, которая наиболее характерна для арабских городов, когда город развивается в нескольких направлениях, разрастаясь за счет жилых территорий, застроенных разнообразными типами жилой застройки.

#### *Литература*

1. Аль-Рихави Абдуль-Кадер. *Арабская исламская архитектура*. / А. Аль-Рихави. – Дамаск: изд-во мин-ва культуры, 1979. – 306с.
2. Михаил, Сальва. *Роль арабского архитектора в решении проблемы планировки жилищных домов* / С. Михаил // *Журнал инженерных наук Дамасского ун-та*. Т. 20. Выпуск № 2 – 2004.
3. Swaid, Bashar. *The urban development challenges of the historical cores in the Syrian* [электронный ресурс] / B. Swaid. // *Universita della Calabria* – 2010 – Режим доступа: <https://www.researchgate.net/publication/282660994>. – Дата доступа 26.12.2020.
4. Экошар, Мишель. [и др.] *Итоговый отчет общей генеральной города Дамаска 1936г.* / М. Экошар. – Дамаск. изд-во. управления по техническим вопросам горисполкома Дамаска 1972.
5. Абдин, Ясар [и др.]. *Будущие наилучшие направления расширения г. Дамаск используя системы GIS* / Абдин, Ясар [и др.] // *Журнал инженерных наук Дамасского ун-та*, Т. 25 – выпуск № 1 – 2009.
6. Халиль, Иван. *Архитектурная организация малоэтажных жилых зданий и сооружений в Сирии*.: дис. ... канд. Архитектуры: 05.23.21/ И. Халиль. ; науч. рук. В.М. Шувалов; РУДН-Москва, 2019.
7. Джабур, Саад-Аллах. *Стихийное жильё в г. Дамаске в настоящее время*. / С. Джабур. - Дамаск. изд. конференции высшего научного совета – 2002.

#### **URBAN PLANNING DEVELOPMENT FEATURES THE CITY OF DAMASCUS (SYRIA)**

**Shahin Nesrin**

**Graduate student of the department  
"Design of the architectural environment"  
Belarusian National Technical University**

The article is a continuation of the study of the urban development of the city of Damascus. In which special attention is paid to the formation of the planning structure of the city in the twentieth century, when the city was growing rapidly under the influence of Western architecture and urban planning, ignoring environmental, climatic, cultural values and historically established social principles. Despite this, Damascus has its own "history". The analysis of the features of urban development and the planning structure of the city for the study is important because at this level the geometric parameters of residential areas, general principles of the social and functional structure.

*Поступила в редакцию 27.01.2021 г*